

pohyb
energie
teplo
domov
bezpečí
život



**VŠIMLI JSTE SI, ŽE TEPLO JE
JEDNÍM Z NEJPŘÍJEMNĚJŠÍCH
SLOV NA SVĚTĚ?**

**JAKOU MAGICKOU SILOU
NÁS TO SLOVO POSÍLÁ
DO SFÉRY POZITIVNÍ
ENERGIE A DOBRÉ NÁLADY?
LIDEM Z CELÉHO SVĚTA
NAVOZUJE SAMOTNÉ JEHO
SOUSTŘEDĚNÉ VYSLOVENÍ
LIBÉ POCITY POHODY, BEZPEČÍ
A KOMFORTU. SAMI SI
VYZKOUŠEJTE, ŽE TO FUNGUJE
VE VŠECH SVĚTOVÝCH
JAZYCÍCH:**

**TEPLO – CHALEUR – HEAT
WARME – DULAAN – UKUSHISA
ŽARA – BEROA – VARMEGO
VRUĆINA – TSHAV – KUTENTHA
CIOPLYA – PANAS – TEASA
UNUSAUMA – CALOR – KULEYKU
MOCHESO – CĂLDURA – HAFANANA
ТОПЛИНСКА – KARŠTIS – NHIỆT
ОКРОМОКУ – PREGRYAVANE – ISSIQLIKNI**

pohyb

energie

teplo

domov

bezpečí

život





Představení Skupiny ČEZ

Skupina ČEZ je etablovaným integrovaným energetickým koncernem působícím v řadě zemí střední a jihovýchodní Evropy a Turecku s centrálou v České republice. Hlavní předmět podnikání koncernu tvoří výroba, distribuce, obchod a prodej v oblasti elektřiny a tepla, obchod a prodej v oblasti zemního plynu a těžba uhlí. Skupina ČEZ zaměstnává 26 tisíc zaměstnanců.

Nejvýznamnějším akcionářem mateřské společnosti ČEZ, a. s., je Česká republika s podílem na základním kapitálu (ke dni 31. 12. 2014) téměř 70 %. Akcie ČEZ, a. s., jsou obchodovány na pražské a varšavské burze cenných papírů, kde jsou součástí burzovních indexů PX a WIG-CEE.

Posláním Skupiny ČEZ je zajišťovat bezpečnou, spolehlivou a pozitivní energii zákazníkům i celé společnosti, cílem je přinášet inovace pro řešení energetických potřeb a přispívat k vyšší kvalitě života. V rámci strategické priority – Patřit k nejlepším v provozu tradiční energetiky a aktivně reagovat na výzvy 21. století – chce Skupina ČEZ provozovat energetická aktiva maximálně efektivním způsobem a rovněž reagovat na budoucí podobu energetiky. Další prioritou je zajistit energetické potřeby zákazníků prostřednictvím nabídky široké škály produktů a služeb v synergii s prodejem elektřiny a plynu. V rámci třetí strategické priority – Posílit a konsolidovat pozici Skupiny ČEZ ve střední Evropě – usiluje Skupina ČEZ o udržení mezi deseti největšími energetikami v Evropě se zaměřením na regiony, které jsou ČEZ i České republice blízké.

Při svém podnikání se Skupina ČEZ současně řídí přísnými etickými standardy zahrnujícími i odpovědné chování ke svým zaměstnancům, společnosti a životnímu prostředí. V rámci své podnikatelské činnosti se Skupina ČEZ hlásí k principům trvale udržitelného rozvoje, podporuje energetickou úspornost, prosazuje nové technologie a vytváří prostředí pro profesní růst zaměstnanců. Firemní kultura je orientována na bezpečnost, stálý růst vnitřní efektivity a podporu iniciativy segmentů podnikání a zaměstnanců v zájmu růstu hodnoty Skupiny ČEZ.

V České republice společnost Skupiny ČEZ těží a prodává uhlí, vyrábějí a distribuují elektřinu a teplo, obchodují s elektřinou a dalšími komoditami, prodávají koncovým zákazníkům elektřinu, teplo a zemní plyn a poskytují další služby. Výrobní portfolio tvoří jaderné, uhelné, plynové, vodní, fotovoltaické, větrné a bioplynové zdroje. K zajištění kontinuity úspěšného působení na trhu v České republice, který je pro Skupinu ČEZ z hlediska jejího podnikání rozhodující, probíhá rozsáhlá obnova, modernizace a rozvoj výrobního portfolia i distribučních sítí a do praxe jsou uváděna inteligentní řešení v oblasti distribuce.

V zahraničí Skupina ČEZ působí zejména v oblasti distribuce, výroby, obchodu a prodeje elektřiny. Skupina ČEZ vlastní nebo spoluvlastní výrobní či distribuční aktiva v Polsku, Rumunsku, Bulharsku, Turecku a na Slovensku. V Nizozemsku a Irsku jsou součástí Skupiny ČEZ společnosti zprostředkující vlastnictví a zajišťující její financování.

V řadě zemí Evropy Skupina ČEZ obchoduje s elektřinou a dalšími komoditami na velkoobchodních trzích. Koncovým zákazníkům prodává Skupina ČEZ elektřinu či zemní plyn, kromě České republiky zejména v Rumunsku, Bulharsku, Turecku, Maďarsku, Polsku a na Slovensku.



Působení Skupiny ČEZ v energetice podle teritoria

Elektrina

- výroba
- distribuce
- prodej koncovým zákazníkům

Zemní plyn

- prodej koncovým zákazníkům

Teplo

- výroba
- distribuce
- prodej koncovým zákazníkům

teplo je domov

VŘELÉ PŘIVÍTÁNÍ A TEPLÁ VEČEŘE.
TO JE IDEÁLNÍ PŘEDSTAVA O DOMOVĚ SNAD PRO
KAŽDÉHO Z NÁS. TEPLA DOMOVA NIKDY NEOMRZÍ
A TĚŠÍME SE NA NĚHO ZNOVU A ZNOVU, AŽ UŽ SE
VRACÍME Z BLÍZKA ČI Z DÁLKY.

Obsah

Představení Skupiny ČEZ	2	Seznam tabulek a grafů	36
Obsah	5	Zpráva o vztazích za rok 2014	37
Čestné prohlášení osob odpovědných za výroční zprávu	6	Struktura vztahů mezi ovládající osobou	
Zpráva nezávislého auditora	7	a osobou ovládanou a mezi ovládanou osobou	
Úvodní slovo předsedy představenstva	8	a osobami ovládanými stejnou ovládající osobou*)	37
Vlastnická struktura	9	Úloha ovládané osoby	39
Vybrané události roku 2014	11	Způsob a prostředky ovládání	39
Orgány společnosti	12	Přehled jednání učiněných v posledním účetním období	39
Vrcholové vedení společnosti	14	Smluvní vztahy	39
Strategické záměry	17	Posouzení, zda vznikla ovládané osobě	
Přístup k rizikům ve vztahu k účetnímu výkaznictví	18	újma a posouzení jejího vyrovnání podle § 71 a 72	44
ZPRÁVA O PODNIKATELSKÉ ČINNOSTI	20	Zhodnocení výhod a nevýhod plynoucích	
Přehled vybraných ukazatelů společnosti	20	ze vztahů mezi osobami	44
Vybrané ekonomické ukazatele	20	Finanční část	45
Hospodaření společnosti	21	Zpráva nezávislého auditora k účetní závěrce společnosti	45
Investice	23	Rozvaha k 31. 12. 2014 (v tis. Kč)	46
Hlavní předmět podnikání	26	Výkaz zisku a ztráty k 31. 12. 2014 (v tis. Kč)	48
Popis a vývoj v provozních jednotkách za rok 2014	27	Příloha účetní závěrky	49
Bilance tepla	29		
Řízení bezpečnosti a kvality	29		
Majetkové účasti	29		
Personalistika	29		
Vývoj legislativního rámce	31		
Ochrana životního prostředí	32		
Výzkum a vývoj	33		
Soudní spory	33		
Finanční dárcovství a reklamní partnerství	33		
Získaná ocenění	33		
Základní organizační schéma společnosti	35		

*) Samostatná příloha pod klopnou na zadní straně obálky

Čestné
prohlášení osob
odpovědných
za výroční zprávu

Čestné prohlášení:

Při vynaložení veškeré přiměřené péče jsou podle našeho nejlepšího vědomí údaje obsažené ve výroční zprávě správné a nebyly v ní zamlčeny žádné skutečnosti, které by mohly změnit význam výroční zprávy.

V Říčanech, dne 31. března 2015



.....
Ing. Vladimír Gult
předseda představenstva ČEZ Teplárenská, a.s.



.....
Ing. Libor Hurdálek
člen představenstva ČEZ Teplárenská, a.s.

Zpráva nezávislého auditora

Akcionáři společnosti ČEZ Teplárenská, a.s.:

I. Ověřili jsme účetní závěrku společnosti ČEZ Teplárenská, a.s. (dále jen „společnost“) k 31. 12. 2014, ke které jsme 27. února 2015 vydali výrok (uvedený na straně 45) následujícího znění:

Podle našeho názoru účetní závěrka ve všech významných souvislostech věrně a poctivě zobrazuje aktiva, pasiva a finanční situaci společnosti ČEZ Teplárenská, a.s., k 31. prosinci 2014 a výsledky jejího hospodaření a peněžní toky za období od 1. ledna 2014 do 31. prosince 2014 v souladu s účetními předpisy platnými v České republice.

II. Ověřili jsme též soulad výroční zprávy s výše uvedenou účetní závěrkou. Za správnost výroční zprávy je odpovědný statutární orgán. Naším úkolem je vydat na základě provedeného ověření stanovisko o souladu výroční zprávy s účetní závěrkou.

Ověření jsme provedli v souladu s Mezinárodními auditorskými standardy a souvisejícími aplikačními doložkami Komory auditorů České republiky. Tyto standardy vyžadují, aby auditor naplánoval a provedl ověření tak, aby získal přiměřenou jistotu, že informace obsažené ve výroční zprávě, které popisují skutečnosti, jež jsou též předmětem zobrazení v účetní závěrce, jsou ve všech významných souvislostech v souladu s příslušnou účetní závěrkou. Účetní informace obsažené ve výroční zprávě jsme sesouhlasili s informacemi uvedenými v účetní závěrce k 31. prosinci 2014. Jiné než účetní informace získané z účetní závěrky a z účetních knih společnosti jsme neověřovali. Jsme přesvědčeni, že provedené ověření poskytuje přiměřený podklad pro vyjádření výroku auditora.

Podle našeho názoru jsou účetní informace uvedené ve výroční zprávě ve všech významných souvislostech v souladu s výše uvedenou účetní závěrkou.



Ernst & Young Audit, s.r.o.
evidenční č. 401

.....
Martin Skácelík, statutární auditor
evidenční č. 2119

17. dubna 2015
Praha, Česká republika

Úvodní slovo předsedy představenstva

Vážení akcionáři, zákazníci, vážené kolegyně, vážení kolegové,

rok 2014 byl z pohledu klimatických podmínek velice nepříznivý pro prodej tepla. Objem prodaného tepla byl o 15 % nižší oproti plánu. Tato skutečnost měla pochopitelně dopad na výrazný pokles hrubé marže. Včasně nastavenými úspornými opatřeními, především v oblasti stálých nákladů, se však podařilo eliminovat propad ukazatele EBITDA.

Také v roce 2014 pokračovala naše společnost v rozšiřování své působnosti, a to vkladem nových majetků a nákupem hmotného majetku. Do první oblasti náleží fúze se společnostmi T E P L O K R K O N O Š E a.s. a VRCHLABSKÁ TEPLÁRENSKÁ, s.r.o., jejichž 100% obchodní podíly nakoupila ČEZ Teplárenská, a.s., v roce 2013. Druhá oblast je pak prezentována nákupem hmotného majetku pro rozvod tepla v Jirkově a v Mělnice. Všechny tyto události vedly v konečném důsledku k lepšímu rozložení celkových stálých nákladů na dodávku tepla a ke snížení koncových cen v uvedených lokalitách.

V oblasti provozních činností a poskytování služeb byl rok 2014 téměř předělovým, neboť naše společnost od 1. července 2014 zahájila obsluhu a správu elektrárny Hodonín. Zaměstnanci elektrárny byli do ČEZ Teplárenská, a.s., převedeni se všemi právy a povinnostmi. Cílem tohoto kroku je postupné zvýšení ekonomické efektivity teplárny a možnost využití synergických efektů propojením výroby a prodeje tepla koncovým zákazníkům v celé lokalitě.

V investiční oblasti byla pro naši společnost prioritou výstavba nového záložního plynového zdroje v Ledvicích. Tento projekt přispěje ke stabilitě dodávek tepla v lokalitách Teplice, Ledvice a Bílina a umožní odstavení technicky zastaralého, finančně náročného a neekologického uhelného zdroje v Probošově. Druhou složkou investiční oblasti bylo zaměření na přípravu a realizaci akcí, které povedou k významnému snížení ztrát v rozvodech tepla. Za všechny lze jmenovat pokračování přípravy projektu přechodu pamích sítí na horkovodní rozvody v Teplicích a zpracování studie pro lokalitu Ústí nad Labem.

V průběhu roku 2014 jsme rovněž pokračovali v rozvoji nových aktivit, kterými chceme posílit naše postavení v teplem. Rozšířili jsme poskytování energetického poradenství, auditů a štítkování budov. Postupně se chceme podílet i na dodávkách tepla s využitím nových technologií. Od všech těchto aktivit si slibujeme posílení konkurenceschopnosti a udržení podílu na trhu s teplem.

Rád bych poděkoval zaměstnancům naší společnosti za zodpovědný přístup k řešení úkolů, kterým přispěli k plnění ukazatelů hospodaření v roce 2014, a dále i všem našim obchodním partnerům za spolupráci.

V roce 2015 přeji všem mnoho energie, a to nejen tepelné.



.....
Ing. Vladimír Gult
předseda představenstva ČEZ Teplárenská, a.s.

Vlastnická struktura

Akcionář

Jediným akcionářem, držitelem 100 % akcií, je mateřská společnost ČEZ, a. s.

	k 31. 12. 2014
Akcionář	ČEZ, a. s. – podíl 100 %
Počet akcií (ks)	195 548 199
Základní kapitál (tis. Kč)	2 262 502

Základní kapitál tvoří 167 522 655 ks kmenových akcií na jméno, v listinné podobě, plně upsaných a splacených, v nominální hodnotě 12 Kč, a 28 025 544 ks kmenových akcií na jméno, v listinné podobě, plně upsaných a splacených, v nominální hodnotě 9 Kč.

Dividendy

ČEZ Teplárenská, a.s., vyplatila v roce 2014 mateřské společnosti ČEZ, a. s., dividendy ve výši 170 mil. Kč.

Vztahy společnosti s akcionářem

Společnost jedná s akcionářem v souladu s ustanoveními obchodního zákoníku ohledně ochrany práv akcionářů. Akcionář společnosti má včas a v předem naplánovaných termínech k dispozici informace o hospodářském a obchodním vývoji společnosti.

teplo je pohyb



TEPLO JE SPÍŠE DĚJEM
NEŽ STAVEM. JE TOKEM
ENERGIE, KTERÁ SE PŘES
VEŠKERÉ PROMĚNY
NIKDY NEZTRÁCÍ – JEN
PROMĚŇUJE. ŽE VÁM
TO NĚCO PŘIPOMÍNÁ?
TAK JAKO NAŠE ŽIVOTY
NEJSOU BEZ POHYBU
MYSLITELNÉ, JE POHYB
I PODSTATOU VZNIKU
TEPLA. TEPLO JE TEDY
POHYBEM, TAK JAKO
ZMĚNA ŽIVOTEM.

Vybrané události roku 2014

- Ke dni 1. května 2014 nabyly účinnosti nové stanovy společnosti ČEZ Teplárenská, a.s., které svým rozhodnutím schválil jediný akcionář ČEZ, a. s., dne 28. dubna 2014.
- Dne 13. června 2014 schválil jediný akcionář ČEZ, a. s., při výkonu působnosti valné hromady společnosti řádnou účetní závěrku sestavenou k 31. prosinci 2013 za účetní období od 1. ledna 2013 do 31. prosince 2013, rozdělení zisku společnosti za rok 2013, převedení rezervního fondu do nerozděleného zisku minulých let a objem finančních prostředků určených na sponzorské dary na období od 1. července 2014 do 30. června 2015. Dále jediný akcionář rozhodl, že povinný audit a ověření řádné účetní závěrky k 31. prosinci 2014 za účetní období od 1. ledna 2014 do 31. prosince 2014 provede společnost Ernst & Young Audit, s.r.o.
- Ke dni 1. července 2014 převzala společnost 94 zaměstnanců ze společnosti ČEZ, a. s., a začala zajišťovat obsluhu zařízení ve výrobní jednotce Hodonín, které je ve vlastnictví společnosti ČEZ, a. s.
- Dne 18. srpna 2014 schválil jediný akcionář, při výkonu působnosti valné hromady, fúzi sloučením společnosti ČEZ Teplárenská, a.s., jako nástupnické společnosti, se společnostmi T E P L O K R K O N O Š E a.s., se sídlem Labská 964, 543 01 Vrchlabí, IČ 252 71 725, a VRCHLABSKÁ TEPLÁRENSKÁ, s.r.o., se sídlem Labská 964, 543 01 Vrchlabí, IČ 642 54 348, jako zanikajícími společnostmi. Dne 1. listopadu 2014 byla fúze sloučením zapsána Městským soudem v Praze do obchodního rejstříku. Rozhodný den fúze je 1. ledna 2014.
- Dne 12. prosince 2014 schválilo představenstvo společnosti záměr koupit 50 % akcií společnosti ČEZ Nová energetika, a.s., se sídlem Pod Křížkem 1773/2, Braník, 147 00 Praha 4, IČ 020 59 533.
- ČEZ Teplárenská, a.s., v roce 2014 koupila a provozuje rozvodná tepelná zařízení ve městech Jirkov a Mělník.

Orgány společnosti

Společnost ČEZ Teplárenská, a.s., se sídlem Říčany, Bezručova 2212/30, PSČ 251 01, vznikla dne 7. prosince 2006, zapsána je v obchodním rejstříku vedeném Městským soudem v Praze, oddíl B, vložka 17910.

Hlavním předmětem podnikání je výroba, nákup, rozvod a prodej tepelné energie.

V souladu se stanovami má společnost ČEZ Teplárenská, a.s., tyto orgány:

■ valnou hromadu, ■ dozorčí radu, ■ představenstvo.

Valná hromada společnosti

Nejvyšším orgánem společnosti je valná hromada, která volí a odvolává představenstvo společnosti a členy dozorčí rady, s výjimkou členů volených a odvolávaných zaměstnanci. Valné hromadě přísluší rozhodovat o všech otázkách, které zákon nebo stanovy svěřují do její působnosti. Valná hromada rozhoduje svými usneseními, která jsou pro společnost a její orgány závazná.

Jediným akcionářem společnosti ČEZ Teplárenská, a.s., držitelem 100 % akcií, je mateřská společnost ČEZ, a. s.

Dozorčí rada společnosti

Kontrolním orgánem společnosti je dozorčí rada, která dohlíží na výkon působnosti představenstva a uskutečňování podnikatelské činnosti společnosti. Dozorčí rada má šest členů, z nichž čtyři volí a odvolává valná hromada (tj. jediný akcionář svým rozhodnutím při výkonu působnosti valné hromady) a dva jsou voleni a odvoláváni zaměstnanci společnosti. Členové dozorčí rady volí ze svého středu předsedu a místopředsedu. Členové dozorčí rady jsou voleni na dobu pěti let. Funkce člena dozorčí rady zaniká volbou nového člena, nejpozději však uplynutím tří měsíců od uplynutí jeho funkčního období. Opětná volba člena dozorčí rady je možná. Dozorčí rada zasedá podle potřeby, zpravidla jedenkrát za dva měsíce. V roce 2014 se uskutečnilo sedm zasedání dozorčí rady. Jednání se pravidelně zúčastňují členové představenstva.

Složení dozorčí rady společnosti k 31. 12. 2014:

Jméno	Funkce	Zahájení výkonu funkce
Ing. Přemysl Skočdopol (1957)	předseda	od 1. dubna 2010
Ing. Ladislav Štěpánek (1957)	místopředseda	člen: od 1. března 2014, místopředseda: od 1. dubna 2014
Ing. Martin Jašek, M.A. (1972)	člen	od 1. března 2014
Petr Sůva (1963)	člen (zvolený zaměstnanci)	od 9. listopadu 2007, znovu zvolen od 2. listopadu 2012
Radoslav Růžička (1963)	člen (zvolený zaměstnanci)	od 2. listopadu 2012

Dne 4. února 2014 odstoupil z funkce člena dozorčí rady Mgr. Ing. Vladimír Hlavinka. Dne 27. února 2014 rozhodl jediný akcionář, při výkonu působnosti valné hromady, o změně ve složení dozorčí rady, když ke dni 28. února 2014 odvolal z funkce člena dozorčí rady Ing. Dušana Timka a Ing. Františka Čurdu a s účinností od 1. března 2014 zvolil novými členy dozorčí rady Ing. Ladislava Štěpánka, Ing. Pavla Hlavinku a Ing. Martina Jaška, M.A. Tyto skutečnosti byly do obchodního rejstříku zapsány dne 3. července 2014. Dne 6. listopadu 2014 odstoupil z funkce člena dozorčí rady Ing. Pavel Hlavinka. Nový člen dozorčí rady nebyl k 31. prosinci 2014 jmenován. Tato změna ve složení dozorčí rady nebyla ke dni vydání výroční zprávy zapsána v obchodním rejstříku.

Členové dozorčí rady, kteří ukončili svoji činnost v roce 2014:

Jméno	Funkce	Období výkonu funkce
Ing. Dušan Timko (1962)	místopředseda	člen: od 1. srpna 2008, znovu zvolen od 1. září 2013 do 28. února 2014 místopředseda: od 16. srpna 2010, znovu zvolen od 9. září 2013 do 28. února 2014
Mgr. Ing. Vladimír Hlavinka (1966)	člen	od 1. června 2013 do 4. února 2014
Ing. František Čurda (1965)	člen	od 14. dubna 2009 do 28. února 2014
Ing. Pavel Hlavinka (1964)	člen	od 1. března 2014 do 6. listopadu 2014

Představenstvo společnosti

Představenstvo je statutárním orgánem, jenž řídí činnost společnosti a jedná jejím jménem. Za představenstvo jednají navenek jménem společnosti společně alespoň dva členové představenstva. Představenstvo rozhoduje o všech záležitostech společnosti, pokud nejsou zákonem nebo stanovami vyhrazeny do působnosti valné hromady nebo dozorčí rady. Představenstvo má tři členy. Členy představenstva volí valná hromada (tj. jediný akcionář svým rozhodnutím při výkonu působnosti valné hromady). Členové představenstva volí ze svého středu předsedu a místopředsedu. Funkční období jednotlivých členů představenstva je pětileté. Opětovná volba člena představenstva je možná. Představenstvo se schází podle potřeby, zpravidla dvakrát za měsíc. V roce 2014 se uskutečnilo 25 zasedání představenstva.

Složení představenstva společnosti k 31. 12. 2014:

Jméno	Funkce	Zahájení výkonu funkce
Ing. Vladimír Gult (1958)	předseda	od 20. listopadu 2008 znovu zvolen členem: od 1. prosince 2013 znovu zvolen předsedou: od 2. prosince 2013
Ing. Petr Hodek, MBA (1968)	místopředseda	od 20. listopadu 2008 znovu zvolen členem: od 1. prosince 2013 znovu zvolen místopředsedou: od 2. prosince 2013
Ing. Libor Hurdálek (1954)	člen	od 4. dubna 2007 znovu zvolen členem: od 1. července 2012

Členové představenstva jsou zároveň výkonnými řídicími pracovníky společnosti, kteří řídí konkrétní úseky na základě smlouvy o výkonu funkce (viz kapitola Vrcholové vedení společnosti).

Principy odměňování členů představenstva a dozorčí rady

Odměňování členů představenstva a členů dozorčí rady se řídí pravidly pro odměňování, která schvaluje jediný akcionář (ČEZ, a. s.), při výkonu působnosti valné hromady. Pravidla pro odměňování členů představenstva a dozorčí rady stanovují konkrétní výši odměn, uvedenou ve smlouvě o výkonu funkce, pro jednotlivé kategorie členů orgánů společnosti, tj. odměny příslušející předsedovi, místopředsedovi a řadovému členovi orgánu. Odměna členů představenstva se skládá z pevné a variabilní části. Pevná odměna se vyplácí měsíčně. Variabilní část odměny, tj. roční bonus, je schvalována dozorčí radou na základě plnění předem stanovených kritérií daného kalendářního roku a je zpravidla vyplácena 2x ročně - formou vratné zálohy v listopadu a doplatku v březnu následujícího roku. Výše odměn členů představenstva je úzce navázána na výsledky společnosti při zohlednění souladu těchto výsledků se strategií společnosti, jejími cíli, hodnotami a dlouhodobými zájmy.



Zleva: Ing. Libor Hurdálek, Ing. Vladimír Gult, Ing. Petr Hodek, MBA

Vrcholové vedení společnosti

Na základě nového občanského zákoníku (zákon č. 89 / 2012 Sb.) zanikl členům představenstva pracovní poměr u společnosti dnem 30. dubna 2014. Od 1. května 2014 mají členové představenstva uzavřenou smlouvu o výkonu funkce, na základě které jsou pověřeni řízením jednotlivých úseků.

Vrcholové vedení společnosti k 31. 12. 2014:

Jméno	Funkce	Zahájení výkonu funkce
Ing. Vladimír Gult (1958)	pověřen řízením úseku generálního ředitele	od 1. května 2014
Ing. Petr Hodek, MBA (1968)	pověřen řízením úseku obchodního ředitele	od 1. května 2014
Ing. Libor Hurdálek (1954)	pověřen řízením úseku finančního ředitele	od 1. května 2014
Ing. Pavel Šušák (1959)	technický ředitel	od 1. ledna 2009



Ing. Vladimír Gult

Předseda představenstva ČEZ Teplárenská, a.s., pověřený řízením úseku generálního ředitele. Absolvent Elektrotechnické fakulty Českého vysokého učení technického v Praze. Manažerské a odborné znalosti získal zejména ve funkcích ředitele elektrárny Poříčí, ředitele elektrárny Chvaletice a v útvaru asset management divize výroba v ČEZ, a. s. V roce 2014 člen statutárního orgánu ve společnosti: T E P L O K R K O N O Š E a.s. – člen dozorčí rady (od 18. září 2013 do 31. října 2014).



Ing. Petr Hodek, MBA

Místopředseda představenstva ČEZ Teplárenská, a.s., pověřený řízením úseku obchodního ředitele. Absolvent Strojní fakulty Českého vysokého učení technického v Praze a Prague International Business School – Manchester Metropolitan University (studium MBA). Manažerské dovednosti získal zejména ve funkcích ředitele elektrárny Hodonín v ČEZ, a. s., a ředitele správy společnosti ČEZ Energetické produkty, s.r.o. V roce 2014 člen statutárního orgánu ve společnostech: T E P L O K R K O N O Š E a.s. – člen dozorčí rady (od 18. září 2013 do 31. října 2014); ČEZ Prodej, s.r.o. – člen dozorčí rady (od 1. března 2014); INFRA, s.r.o. – jednatel (od 5. prosince 2014).



Ing. Libor Hurdálek

Člen představenstva ČEZ Teplárenská, a.s., pověřený řízením úseku finančního ředitele. Absolvent Strojní fakulty Českého vysokého učení technického v Praze, oboru ekonomika a řízení strojírenské výroby. Manažerské a odborné znalosti získal zejména ve vedoucích funkcích v ekonomických útvech (controlling a ekonomické analýzy) v ČEZ, a. s.

V roce 2014 člen statutárního orgánu ve společnostech:

MARTIA a.s. – předseda dozorčí rady (člen od 13. května 2009, znovu zvolen od 1. května 2014, předseda od 20. května 2009, znovu zvolen od 20. května 2014);

T E P L O K R K O N O Š E a.s. – předseda dozorčí rady

(člen od 18. září 2013 do 31. října 2014, předseda od 8. října 2013 do 31. října 2014).



Ing. Pavel Šušák

Technický ředitel ČEZ Teplárenská, a.s. Absolvent Fakulty elektrotechnické Vysokého učení technického v Brně a doplňkového studia tepelných zařízení na Fakultě strojní. Manažerské a odborné znalosti získal zejména ve funkci ředitele elektrárny Tisová a na pozici projektového manažera divize výroba ČEZ, a. s.

V roce 2014 člen statutárního orgánu ve společnosti:

VRCHLABSKÁ TEPLÁRENSKÁ, s.r.o. – jednatel (od 1. srpna 2013 do 31. října 2014).

Doplňující informace o osobách s řídicí pravomocí

Osobami s řídicí pravomocí jsou členové dozorčí rady, představenstva a vrcholového vedení.

Informace o peněžitých a nepeněžitých příjmech (hrubé částky v tis. Kč)

Rok 2014	Dozorčí rada	Představenstvo	Vrcholové vedení
Základní mzda ¹⁾	1 047	–	3 709
Odměna v závislosti na výkonu společnosti ¹⁾	92	–	2 798
Odměna členům orgánů společnosti	792	5 044	–
Tantiéma za rok 2013 vyplacená členům orgánů společnosti	–	–	–
Odstupné a peněžní vyrovnání	–	–	–
Ostatní peněžitá příjmy	55	47	61
z toho: příspěvek na penzijní připojištění ¹⁾	30	31	31
čerpání osobního účtu zaměstnance ¹⁾	25	16	30
odměna při životním výročí ¹⁾	–	–	–
úhrada tuzemské služební cesty nad limit	–	–	–
úhrada zahraniční služební cesty nad limit	–	–	–
Ostatní nepeněžitá příjmy	9	332	307
z toho: kapitálové životní pojištění	8	138	121
služební automobil i pro soukromou potřebu	–	184	178
mobilní telefon i pro soukromou potřebu ¹⁾	1	10	8
jiné nepeněžitá příjmy	–	–	–

¹⁾ Peněžitá a nepeněžitá příjmy členů dozorčí rady v těchto položkách plynou z jejich současného zaměstnaneckého poměru ke společnosti.

²⁾ Peněžitá a nepeněžitá příjmy členů představenstva, které do 30. dubna 2014 plynou z jejich současného zaměstnaneckého poměru ke společnosti, jsou vykázány ve sloupci Vrcholové vedení.

Odsouzení za podvodné trestné činy za předešlých 5 let:

Žádný z členů dozorčí rady, představenstva ani vrcholového vedení nebyl odsouzen za podvodné trestné činy.

Konkurzní řízení, správy nebo likvidace za předešlých 5 let:

Žádný z členů dozorčí rady, představenstva ani vrcholového vedení nebyl členem společnosti, na niž bylo vypsáno konkurzní řízení, správa nebo likvidace.

Úřední veřejné obvinění nebo sankce ze strany statutárních nebo regulatorních orgánů (včetně určených profesních orgánů) a eventuální soudní zbavení způsobilosti k výkonu funkce člena správních, řídicích nebo dozorčích orgánů:

Proti žádnému z členů dozorčí rady, představenstva ani vrcholového vedení nebyla vznesena úřední veřejná obvinění nebo uplatněny sankce ze strany statutárních nebo regulatorních orgánů. Nikdo z osob s řídicí pravomocí nebyl soudně zbaven způsobilosti k výkonu funkce člena správních, řídicích nebo dozorčích orgánů.

Údaje o pracovních nebo jiných smlouvách se společnostmi s uvedením výhod při ukončení zaměstnání:

Členům dozorčí rady, kteří jsou zároveň zaměstnanci společnosti ČEZ Teplárenská, a.s., vznikl pracovní poměr uzavřením pracovní smlouvy. Členové představenstva společnosti vykonávají své funkce na základě smlouvy o výkonu funkce. Členovi vrcholového vedení společnosti, který není členem představenstva, vznikl pracovníprávní vztah uzavřením manažerské a pracovní smlouvy. Pracovní smlouvy i smlouvy o výkonu funkce jsou opatřeny doložkou o zákazu konkurence – při skončení pracovního poměru nebo výkonu funkce náleží členům vrcholového vedení vyrovnání za zdržení se výkonu výdělečné činnosti shodné s předmětem podnikání společnosti ČEZ Teplárenská, a.s., nebo činnosti mající vůči zaměstnavateli soutěžní povahu. Při skončení pracovního poměru náleží osobám s řídicí pravomocí, které jsou zároveň zaměstnanci společnosti ČEZ Teplárenská, a.s., odstupné v souladu s právními předpisy a kolektivní smlouvou.

Možné střety zájmů:

U žádné osoby s řídicí pravomocí nedochází ke střetu zájmů.

Dohoda s jediným akcionářem o výběru na současnou pracovní pozici:

Členové dozorčí rady, kteří nejsou zaměstnanci ČEZ Teplárenská, a.s., a členové představenstva jsou do svých funkcí jmenováni rozhodnutím jediného akcionáře (ČEZ, a. s.), při výkonu působnosti valné hromady.

Strategické záměry

„Zajistit svým zákazníkům spolehlivé dodávky tepla ze zdrojů Skupiny ČEZ za dlouhodobě udržitelnou a konkurenceschopnou cenu při vysoké míře bezpečnostních a ekologických standardů a společenské odpovědnosti.“ Tato dlouhodobě konzistentní vize společnosti ČEZ Teplárenská, a.s., se promítá do každodenních rozmanitých činností lidí, kteří společnost ČEZ Teplárenská, a.s., utvářejí.

Základním pilířem strategie, kterou ČEZ Teplárenská, a.s. naplňuje svou vizi, je neustálé zlepšování efektivity. V oblasti výroby a distribuce tepelné energie jde zejména o identifikaci potenciálních energetických úspor a návrhy opatření, která je zajistí. Realizace těchto opatření úzce souvisí s celkovou koncepcí obnovy zařízení. Projekty obnovy a úspor jsou posuzovány v širších souvislostech dané lokality a s velkým důrazem na budoucí připravenost sítí CZT (centrálního zásobování teplem) na dění na energetickém trhu.

Zvyšování efektivity se promítá i do ostatních činností společnosti, a to jak soustavným tlakem na náklady, tak systematickým zkvalitňováním interních procesů. Díky tomu a díky rozšiřování působnosti do nových lokalit dochází nejen k postupnému navyšování tržního podílu v rámci České republiky, ale i ke snížení měrných nákladů na dodávku tepla. Za úspěšností v nových lokalitách stojí nepolevující aktivní vyhledávání nových příležitostí a nastavení organizační struktury, které umožňuje hladké začleňování obsluhy nových lokalit společností ČEZ Teplárenská, a.s.

Úspěch na trhu není možný bez kvalitního zákaznického servisu. V tomto ohledu se ČEZ Teplárenská, a.s., přizpůsobuje moderním trendům a očekávání zákazníků. V portfoliu služeb v roce 2014 je patrný dynamický nástup poradenství, které společně se službami provozování, správy a výstavby tepelných zařízení dotváří komplexní nabídku v oblasti dodávek tepelné energie. Těchto služeb využívají především vlastníci bytových domů a veřejné instituce, ale i zákazníci z komerční sféry, kterým spolupráce s ČEZ Teplárenská, a.s., umožňuje naplno věnovat svůj čas rozvíjení vlastních aktivit.

V průběhu roku 2014 se do strategie společnosti ČEZ Teplárenská, a.s., promítly strategické vize mateřské společnosti ČEZ, a. s. Ty odrážejí současný stav energetického trhu v Evropě. V oblasti teplárenství potvrzují správnost dosavadního směřování a cílů společnosti ČEZ Teplárenská, a.s.

V očekávaném oživení domácí ekonomiky je ČEZ Teplárenská, a.s., připravena nabídnout svým zákazníkům komplexní paletu kvalitních služeb v oblasti zásobování teplem.

Přístup k rizikům ve vztahu k účetnímu výkaznictví

Účetnictví společnosti ČEZ Teplárenská, a.s., je vedeno podle českých účetních předpisů (CAS). Zároveň je vedena také druhá hlavní kniha, podle pravidel Mezinárodních standardů účetního výkaznictví (IFRS), která poskytuje vstupy pro sestavení účetních výkazů za konsolidační celek Skupina ČEZ.

Společnosti ČEZ Teplárenská, a.s., poskytuje služby v oblasti vedení účetnictví, na základě uzavřené smlouvy, společnost ČEZ Korporátní služby, s.r.o., do které byla převedena podstatná část činností účetních služeb, jež dříve vykonávala mateřská společnost ČEZ, a. s.

Proces zpracování účetnictví ve Skupině ČEZ je upraven společnou řídicí dokumentací vydávanou ČEZ, a. s., a platnou rovněž v dceřiných společnostech, případně řídicí dokumentací vydávanou individuálně v ČEZ Teplárenská, a.s., avšak vycházející z jednotně uplatňovaných pravidel.

V řídicích dokumentech společnosti je upraven oběh účetních dokladů a stanoven rozsah podpisových oprávnění schvalovatelů. Platí zásada, že veškeré účetní doklady jsou účtovány pouze na základě schválených podkladů. Schvalování probíhá buď písemně u podkladů předávaných do útvaru účetnictví v papírové podobě, nebo elektronicky ve schvalovacím procesu systému SAP (podnikový informační systém) u podkladů předávaných v elektronické podobě.

Účetnictví je organizačně odděleno od procesu správy obchodních partnerů včetně správy bankovního spojení a od provádění úhrad zaúčtovaných závazků. To vylučuje možnost, aby tentýž zaměstnanec založil obchodního partnera, zaúčtoval vůči němu závazek a dal pokyn k jeho zaplacení. Platby závazků se uskutečňují pouze na základě schválení zaměstnance, který je oprávněn uzavřít obchod, a zaměstnance, který je oprávněn potvrdit realizaci objednaného plnění.

Do účetního systému mají přístup pouze uživatelé s příslušnými oprávněními. Proces přidělování oprávnění do tohoto systému probíhá prostřednictvím softwarové aplikace a podléhá schválení nadřízeným zaměstnancem a vlastníkem procesu účetnictví. Oprávnění jsou přidělována podle pracovního zařazení zaměstnance. Oprávnění pro aktivní vstup (účtování) do účetního systému mají pouze zaměstnanci z příslušného útvaru účetnictví. Všechna přihlášení do účetního systému jsou evidována v databázi a lze je zpětně dohledat. U jednotlivých účetních dokladů v účetním systému lze vždy identifikovat uživatele, který je vytvořil, případně změnil či stornoval.

Nedílnou součástí kontrolního systému je inventarizace majetku a závazků, v jejímž průběhu se ověřuje, zda jsou do účetnictví promítnuta veškerá předvídatelná rizika a možné ztráty související s inventarizovaným majetkem, zda je zajištěna jeho řádná ochrana a údržba a zda zápisy o majetku i závazcích jsou pravdivé.

Správnost účetnictví a účetních výkazů je kontrolována průběžně v rámci účetního útvaru a dále externím auditorem, který provádí ověření účetní závěrky zpracované k rozvahovému dni, tj. k 31. prosinci běžného roku.

Vybrané oblasti účetnictví jsou podrobovány rovněž internímu auditu, který zjišťuje soulad užívaných postupů s platnou legislativou a příslušnými řídicími dokumenty společnosti. V případě nalezených nesrovnalostí jsou neprodleně navržena a v co nejkratší době realizována nápravná opatření.

teplo je bezpečí

JAK SI PŘEDSTAVUJETE TEPLO? TEPLO NEMÁ SVŮJ VZHLED, PŘESTO NÁS PŘITAHUJE A CÍTÍME SE MNOHEM LÉPE S NÍM NEŽ BEZ NĚHO. SÁLÁNÍ TEPLA POVAŽUJEME ZA SYNONYMUM POHODY, VE KTERÉ CHCEME TRÁVIT ČAS SE SVÝMI BLÍZKÝMI. PŘINÁŠÍ POCIT KLIDU A BEZPEČÍ, KONEJŠÍ TĚLO I MYSL, UMOŽŇUJE NÁM DOKONALOU RELAXACI.

Zpráva o podnikatelské činnosti

Přehled vybraných ukazatelů společnosti ČEZ Teplárenská, a.s.

Vybrané ukazatele společnosti	Jednotka	2010	2011	2012	2013	2014
Výroba tepla	TJ	540	439	331	429	308
Nákup tepla	TJ	7 740	6 849	11 068	11 023	9 554
Prodej tepla	TJ	6 302	5 390	8 827	8 795	7 357
Provozní výnosy	mil. Kč	2 152	2 131	3 204	3 251	2 868
Provozní náklady (bez odpisů)	mil. Kč	1 775	1 779	2 811	2 846	2 554
EBITDA	mil. Kč	377	351	393	406	314
EBIT	mil. Kč	160	124	98	83	-17
Zisk po zdanění	mil. Kč	134	104	85	72	0
Aktiva celkem	mil. Kč	3 662	3 704	4 525	4 504	4 365
Vlastní kapitál	mil. Kč	2 818	2 922	3 545	3 606	3 420
Investice (CAPEX)	mil. Kč	278	264	315	290	291
Provozní cash flow	mil. Kč	239	327	393	381	386
Fyzický počet zaměstnanců k 31. 12.	počet	218	213	253	275	353

Vybrané ekonomické ukazatele

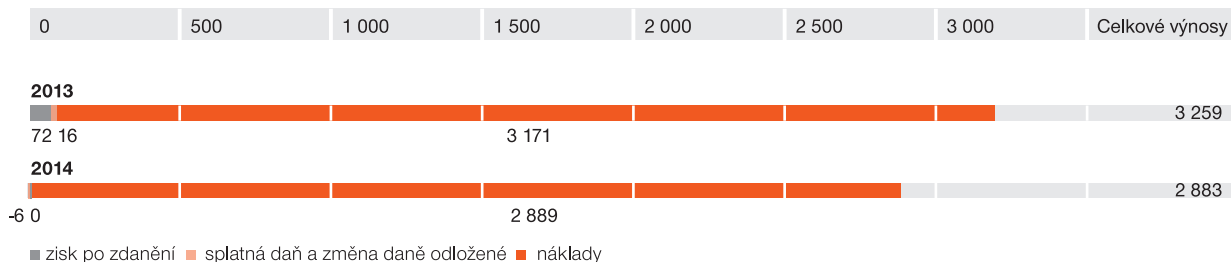
Vybrané ukazatele společnosti	Jednotka	2010	2011	2012	2013	2014
Rentabilita vlastního kapitálu, čistá (ROE netto)	%	5,94	3,62	2,64	2,01	0,00
Rentabilita aktiv, čistá (ROA netto)	%	4,39	2,82	2,07	1,59	0,00
EBIT marže	%	7,45	5,80	3,07	2,56	-0,58
Celková likvidita	%	142,71	174,47	128,03	141,81	119,53
Poměr provozního cash flow k závazkům	%	1 931,79	2 396,33	1 475,27	1 315,41	838,36
Stupeň odepsanosti dlouhodobého hmotného majetku	%	42,21	43,36	48,12	50,38	53,26
Krytí stálých aktiv	%	106,40	110,53	112,37	105,72	103,25
Obrat aktiv	1	0,70	0,58	0,78	0,72	0,65

Pozn.: Ekonomické ukazatele jsou vypočítány na základě podkladů z účetnictví vedeného podle českých účetních předpisů (CAS).

Hospodaření společnosti

Tvorba zisku (výnosy a náklady)

Zisk, náklady a výnosy (v mil. Kč)



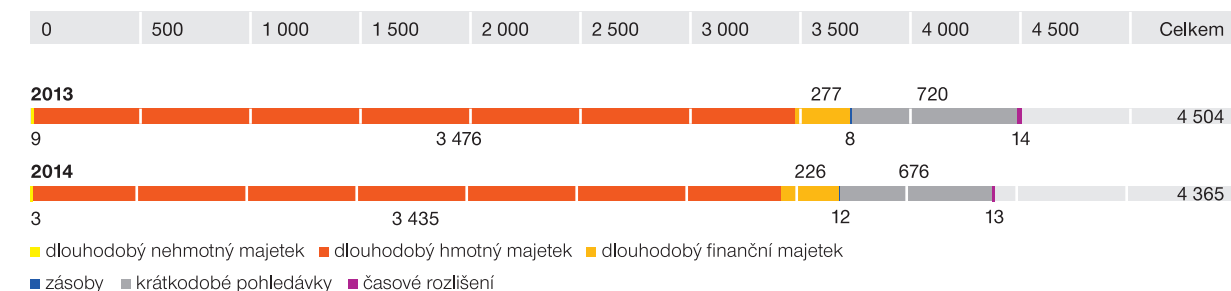
Čistý zisk společnosti dosáhl v roce 2014 hodnoty 0,0 mil. Kč, tj. o 71,8 mil. Kč nižší zisk po zdanění, než byl v roce 2013.

Celková daň z příjmů byla ke dni účetní závěrky vyčíslena na -5,6 mil. Kč, přičemž splatná daň za rok 2013 činila 21,9 mil. Kč a odložená daň se snížila o 27,5 mil. Kč.

Provozní zisk před zdaněním a odpisy (EBITDA) dosáhl hodnoty 313,6 mil. Kč, a byl tak o 92,1 mil. Kč nižší než v roce 2013.

Struktura majetku a kapitálu

Struktura aktiv k 31. 12. 2014 (v mil. Kč)



Celková hodnota aktiv k 31. prosinci 2014 činila 4 364,7 mil. Kč, a meziročně se tak snížila o 139,3 mil. Kč.

Největší část aktiv představuje dlouhodobý hmotný majetek, jehož hodnota v roce 2014 klesla o 41,5 mil. Kč.

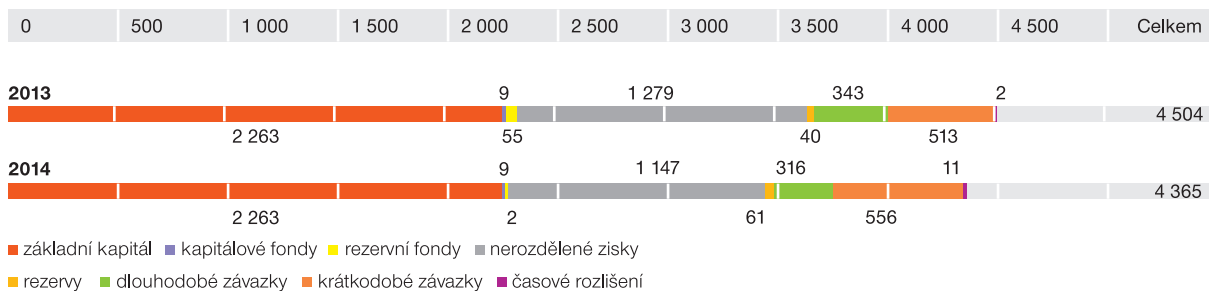
Dlouhodobý nehmotný majetek se meziročně snížil o 6,2 mil. Kč, především z důvodu prodeje emisních povolenek.

Hodnota dlouhodobého finančního majetku v roce 2014 klesla o 50,8 mil. Kč, vlivem fúze sloučením se společnostmi T E P L O K R K O N O Š E a.s. a VRCHLABSKÁ TEPLÁRENSKÁ, s.r.o.

Hodnota zásob, které představuje uhlí a materiál na skladě, meziročně vzrostla o 4,1 mil. Kč.

Celkový objem krátkodobých pohledávek klesl o 43,4 mil. Kč, jednotlivé druhy pohledávek se však v meziročním srovnání vyvíjely odlišně. Pohledávky z obchodních vztahů se snížily o 21,9 mil. Kč. Snížila se také pohledávka za mateřskou společností o 65,2 mil. Kč, což znamená nižší objem finančních prostředků, které měla společnost k dispozici k 31. prosinci 2014. Naproti tomu vzrostla hodnota jiných pohledávek, zejména jde o pohledávku z titulu dotace na pořízení dlouhodobého hmotného majetku ve výši 33,7 mil. Kč, která je vykázána v aktivech na konci roku. Meziročně se zvýšily také dohadné účty aktivní o 9,0 mil. Kč a krátkodobé poskytnuté zálohy o 3,5 mil. Kč.

Struktura pasiv k 31. 12. 2014 (v mil. Kč)



Základní kapitál společnosti ČEZ Teplárenská, a.s., je 2 262,5 mil. Kč a v průběhu roku 2014 se nezměnil. (Základní kapitál představuje 167 522 655 ks akcií v nominální hodnotě 12 Kč a 28 025 544 ks akcií v nominální hodnotě 9 Kč.)

Jediný akcionář společnosti rozhodl, v souladu s novou právní úpravou a v souladu s novými stanovami ČEZ Teplárenská, a.s., o převedení rezervního fondu ve výši 54,8 mil. Kč, tvořeného do roku 2013, do nerozděleného zisku. Na konci roku 2014 byla v rezervním fondu evidována částka 1,7 mil. Kč, která byla zaúčtována v rámci fúze sloučením ČEZ Teplárenská, a.s., s T E P L O K R K O N O Š E a.s. a VRCHLABSKÁ TEPLÁRENSKÁ, s.r.o.

Výsledek hospodaření minulých let se meziročně snížil o 60,3 mil. Kč. Za poklesem stojí výplata dividendy v roce 2014 ve výši 170,0 mil. Kč – 98,1 mil. Kč společnost vyplatila z nerozděleného zisku minulých let a 71,9 mil. Kč ze zisku roku 2013. Také fúze sloučením, realizovaná v roce 2014, snížila hodnotu výsledku hospodaření minulých let o 17,0 mil. Kč. Naopak k navýšení nerozděleného zisku minulých let o 54,8 mil. Kč došlo již zmíněným převodem rezervního fondu.

Výsledek hospodaření roku 2014 dosáhl hodnoty 0,0 mil. Kč, a byl tak o 71,8 mil. Kč nižší než v roce předchozím.

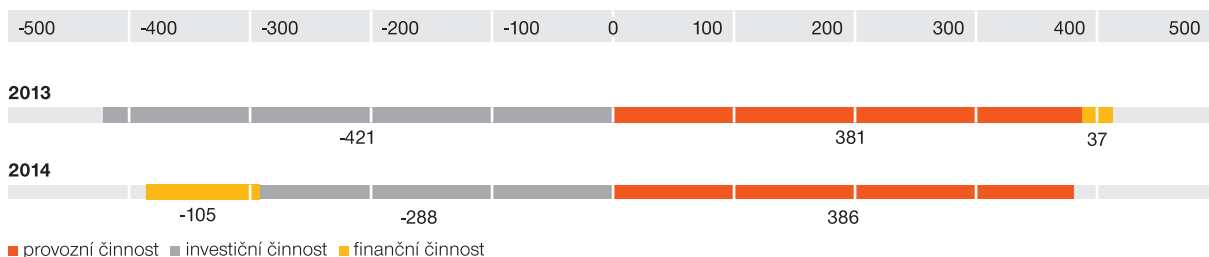
Společnost tvoří rezervu na zaměstnanecké požitky (odměny vyplácené při odchodu do důchodu a při životních výročích podle kolektivní smlouvy) a tato rezerva v roce 2014 dosáhla výše 48,5 mil. Kč, když byla navýšena o 13,9 mil. Kč z důvodu převzetí zaměstnanců z elektrárny Hodonín. Dále společnost vytvořila v roce 2014 rezervu na restrukturalizaci ve výši 6,7 mil. Kč, což znamenalo zvýšení rezervy o 3,7 mil. Kč oproti roku 2013. Rezerva na daň z příjmů právnických osob byla, v souladu s účetními předpisy, zúčtována se zaplacenými zálohami, proto je za rok 2014 vykázána ve výši 5,9 mil. Kč, tj. o 3,5 mil. Kč více než v roce předchozím.

Odložený daňový závazek se meziročně snížil o 26,6 mil. Kč na hodnotu 316,6 mil. Kč.

Krátkodobé závazky byly celkově o 42,7 mil. Kč vyšší než na konci roku 2013. Za zvýšením stojí především vyšší hodnota závazků vůči státu o 49,0 mil. Kč, když společnost eviduje ke konci roku 2014 dotace a daňové závazky ve výši 86,6 mil. Kč, z toho přijaté dotace na dlouhodobý hmotný majetek činí 58,8 mil. Kč. Meziročně se také významně zvýšil objem krátkodobých přijatých záloh o 42,0 mil. Kč a hodnota závazků k zaměstnancům a závazků z titulu sociálního zabezpečení a zdravotního pojištění vzrostla o 6,3 mil. Kč. Naproti tomu se snížily závazky z obchodních vztahů o 18,0 mil. Kč a objem dohadných účtů pasivních o 37,1 mil. Kč.

Peněžní toky

Peněžní toky (v mil. Kč)



V roce 2014 společnost vygenerovala ze své provozní činnosti čisté zvýšení finančních prostředků o 386,1 mil. Kč, což je o 5,2 mil. Kč více než v roce 2013.

ČEZ Teplárenská, a.s., vynakládá velkou část svých prostředků na investiční projekty – na technické zhodnocení stávajícího majetku a pořízení nového. Konkrétně v roce 2014 z tohoto titulu uhradila 288,6 mil. Kč, což bylo o 28,2 mil. Kč více než v roce předchozím. (V roce 2013 však společnost navíc významně investovala, když nakoupila obchodní podíly ve třech společnostech celkově za 181,1 mil. Kč.) Naproti tomu společnost v roce 2014 obdržela 0,3 mil. Kč za prodaný dlouhodobý hmotný majetek. (Pro srovnání, v roce 2013 to bylo 20,8 mil. Kč za prodané emisní povolenky a dlouhodobý hmotný majetek.) Za investiční činnost tak byl v roce 2014 vykázán čistý úbytek finančních prostředků ve výši 288,3 mil. Kč.

V rámci finanční činnosti společnost ČEZ Teplárenská, a.s., vyplatila v roce 2014 dividendy ve výši 170,0 mil. Kč. Meziročně došlo ke snížení finančních prostředků o 65,2 mil. Kč, což je vykazováno jako snížení pohledávky ze skupinového cashpoolingu, a tedy jako kladný peněžní tok. Výsledkem je celkový úbytek 104,8 mil. Kč z finanční činnosti.

Financování společnosti

Společnost ČEZ Teplárenská, a.s., financovala svou provozní činnost v roce 2014 výhradně z vlastních zdrojů. Společnost nevydala žádné dluhopisy, ani neměla žádné bankovní úvěry.

Společnost obdržela v roce 2014 finanční prostředky formou dotace na investiční projekty (výstavba plynové kotelny v areálu elektrárny Ledvice, rekonstrukce horkovodu – Mělník-Mlazice, rekonstrukce rozvodů a ohřevů výměňkové stanice Teplice a rekonstrukce rozvodů a ohřevů výměňkových stanic Trutnov-Poříčí) – celkem 42,0 mil. Kč z Operačního programu Životní prostředí (na základě rozhodnutí Ministerstva životního prostředí ČR).

Investice

V investičně-technické oblasti pokračovala společnost ČEZ Teplárenská, a.s., v koncepci snižování ztrát dodávaných energií, zejména v oblasti přenosových tepelných ztrát s ekologickým efektem (kategorie obnovy).

V rozvojovém programu centrálního zásobování teplem (CZT) společnost rozšiřovala aktivity budováním rozvodů a připojováním nových odběratelů, s ohledem na vyvedení tepla ze zdrojů Skupiny ČEZ (kategorie nových připojení).

Čerpání investičních prostředků podle kategorií (v tis. Kč)

Kategorie investic	Rok 2014	Rok 2013
1 – legislativa (měření, zákonné požadavky)	5 505	7 344
2 – nová připojení – podmíněná smlouvami o smlouvách budoucích na dodávky tepla	65 190	193 482
3 – obnova stávajícího zařízení	183 589	81 936
4 – ostatní	6 214	6 990
Celkem	260 498	289 752

Realizované investiční akce podle kategorií:

V kategorii „legislativa“ jde zejména o pořízení měřičů tepla v rámci modernizace a strategie unifikace. Navazuje se tím na projekt implementace Back Office – sběr a přenos dat z měřičů tepla, realizovaný v předchozích letech (2011–2013), kterým se ČEZ Teplárenská, a.s., podílela na projektu Skupiny ČEZ.

V kategorii „nových připojení“ se společnost dále zaměřuje na vyhledávání a připojování nových odběratelů. Největším projektem roku 2014 byla realizace I. etapy rozšíření CZT Bohumín, kde společnost úspěšně rozšiřuje tepelné rozvody a instaluje objektové předávací stanice u koncových zákazníků. Významným zákazníkem je Město Bohumín, který po dohodě s ČEZ Teplárenská, a.s., a v rámci ekologizace města řeší výměny lokálních zdrojů znečišťování za napojení na centrální zásobování teplem.

V roce 2014 ČEZ Teplárenská, a.s., expandovala v regionech nákupy tepelných zařízení, konkrétně v Jirkově a Mělníku. Předmětem nákupu byly výměňkové stanice společně se sekundárními rozvody.

Investiční akce z kategorie „udržení stavu“ byly přednostně realizovány z důvodu zkvalitnění výroby a distribuce tepla, vždy s ohledem na ekonomii dodávek tepla.

Největší a nejdůležitější stavbou z této kategorie je plynová kotelna v areálu elektrárny Ledvice (PK ELE). Z hlediska výroby a dodávek páry jde o ekologický zdroj, který je budován jako náhrada za uhelný zdroj tepla výtopna Proboštov. Nová PK ELE bude sloužit jako záložní a havarijný zdroj pro potřeby CZT. Cílem náhrady bylo snížit emisní zátěž v regionu Teplice. Díky nové plynové kotelně poklesnou emise SO₂ o 114 tun, NO_x o 16 tun a tuhých znečišťujících látek o 350 kilogramů za rok. Proto společnost získala na stavbu dotaci od Ministerstva životního prostředí ČR v rámci Operačního programu Životní prostředí – ve výši 6 % z celkové investované částky od Státního fondu životního prostředí ČR a 34 % z Fondu soudržnosti Evropské unie.

Pro snížení investičních nákladů využila společnost evropských dotací i na další projekty s ekologickým přínosem, z Operačního projektu Životní prostředí (rozhodnutí vydalo Ministerstvo životního prostředí ČR).

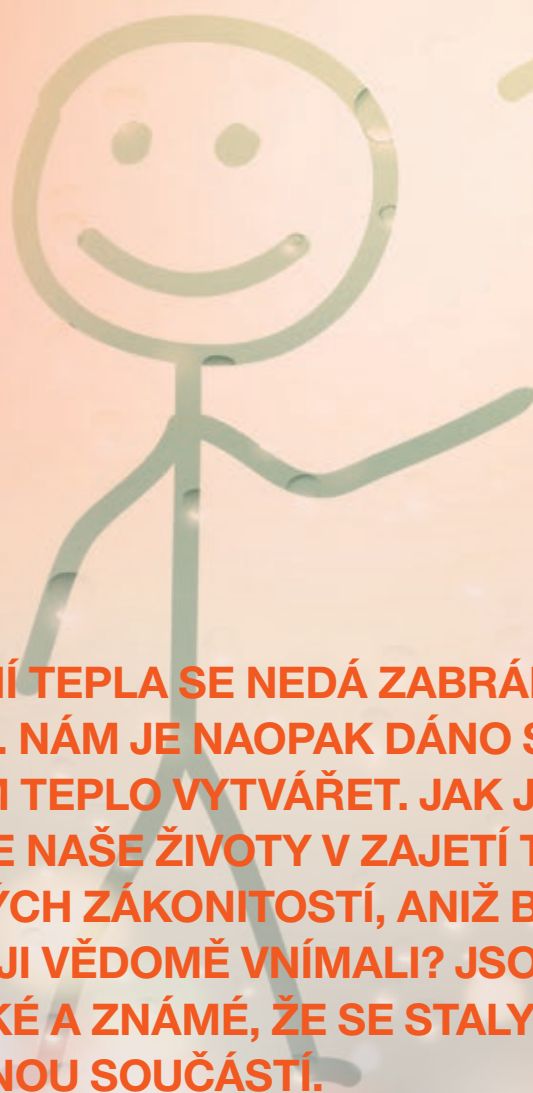
Investiční akce realizované v roce 2014, na které byly čerpány dotace

Název stavby	Náklady stavby (mil. Kč)	Dokončeno
Teplice_ Výstavba PK ELE – realizace (1. etapa) / zkušební provoz	115,338	01/2015
Mělník_Rekonstrukce horkovodu Mělník-Mlázice	7,257	09/2014
Teplice_Rekonstrukce STK horkovod EC9	7,040	09/2014
Poříčí_VS 20 rekonstrukce ohřevu teplé vody	0,555	03/2014
Poříčí_VS 19 rekonstrukce ohřevu teplé vody	1,207	03/2014
Poříčí_VS 14/26 rekonstrukce ohřevu teplé vody	1,207	03/2014
Poříčí_VS 05 rekonstrukce ohřevu teplé vody	0,707	03/2014
Poříčí_VS 04 rekonstrukce rozvodů TV	2,187	10/2014

V kategorii „ostatní“ šlo o odkupy pozemků nebo o vklady věcných břemen ke stávajícím zařízením. Společnost také vynaložila prostředky na zpracování studií proveditelnosti pro plánované budoucí rozšíření rozvodů tepla.

Primárním úkolem společnosti je zefektivnění vynakládání investičních prostředků. Jedním z nástrojů je zavedení tzv. investičních limitů, které se budou využívat od roku 2015. Výsledkem by mělo být také zamezení růstu cen tepla vlivem růstu odpisů.

teplo je život



PŘI ŠÍŘENÍ TEPLA SE NEDÁ ZABRÁNIT TEPELNÝM ZTRÁTÁM. NÁM JE NAOPAK DÁNO SVÝM POHYBEM TEPLO VYTVÁŘET. JAK JE MOŽNÉ, ŽE ŽIJEME NAŠE ŽIVOTY V ZAJETÍ TĚCHTO NEMĚNNÝCH ZÁKONITOSTÍ, ANIŽ BYCHOM JE VÝRAZNĚJI VĚDOMĚ VNÍMALI? JSOU NÁM TOTIŽ TAK BLÍZKÉ A ZNÁMÉ, ŽE SE STALY NAVŽDY NAŠÍ PŘIROZENOU SOUČÁSTÍ.

Hlavní předmět podnikání

Hlavním předmětem podnikání společnosti ČEZ Teplárenská, a.s., je výroba, nákup, rozvod, distribuce a prodej tepla. Společnost v rámci celé České republiky v současnosti zásobuje tepelnou energií přibližně 144 000 domácností a 7 685 odběrných míst, mezi kterými jsou odběratelé tepla z řad nemocnic, škol, úřadů, obchodních nebytových prostorů a průmyslových podniků. To vše zajišťuje ve 39 lokalitách v sedmi krajích České republiky ze svých devíti provozních jednotek (PJ):

PJ Tisová, PJ Chomutov, PJ Bílina, PJ Teplice, PJ Ústí nad Labem, PJ Mělník a Chvaletice, PJ Poříčí a Dvůr Králové nad Labem, PJ Hodonín a PJ Dětmárovice s lokalitou Ostrava-Vítkovice.

Mapa působnosti společnosti ČEZ Teplárenská, a.s.



ČEZ Teplárenská, a.s., dodává odběratelům teplo vyrobené jak ve vlastních zdrojích, tak teplo, které pro další prodej nakupuje od ČEZ, a. s. Teplo z vlastního uhelného zdroje v Probošově dodává do parní soustavy v Teplicích, dále dodává teplo z vlastních domovních a blokových plynových kotelen ve městech Teplice, Krupka, Dubí, Bílina, Duchcov, Osek a Hrob.

ČEZ Teplárenská, a.s., v roce 2014 vyrobila ve vlastních zdrojích 308,1 TJ tepla. V rámci všech devíti provozních jednotek dodala celkem 7 357,2 TJ tepla. Ve všech svých provozních jednotkách má ČEZ Teplárenská, a.s., dostatečné kapacity pro další rozšíření dodávek tepla jak ve zdrojích, tak i v tepelných sítích, ať už pro stávající nebo nové zákazníky.

Rok 2014 nebyl z pohledu dodávek tepla příznivý, došlo k významnému neplnění plánu dodávek tepla. Propad hospodaření byl částečně kompenzován úsporami stálých nákladů a výnosem z prodeje povolenek.

Výroba a prodej tepla podle provozních jednotek v roce 2014

Provozní jednotka	Výroba tepla [v GJ]	Prodej tepla [v GJ]
PJ Tisová	73	555 602
PJ Chomutov	1 569	1 399 587
PJ Bílina	29 678	249 152
PJ Teplice	215 925	613 631
PJ Ústí nad Labem	17 702	2 066 333
PJ Mělník a Chvaletice	12 182	333 831
PJ Poříčí a Dvůr Králové nad Labem	30 928	767 141
PJ Hodonín	0	359 382
PJ Dětmárovice	0	1 012 524
ČEZ Teplárenská, a.s., celkem	308 057	7 357 183

Popis a vývoj v provozních jednotkách za rok 2014

Provozní jednotka Tisová

Provozní jednotka odebírá teplo z ČEZ, a. s., z elektrárny v Tisové. Systém centralizovaného zásobování teplem tvoří páteřní parovod a soustava primárních parovodů, které zásobují město Sokolov a přilehlé lokality, Březová, Královské Poříčí a Svatava, Citice, Bukovany a Habartov. Celková délka primárních parních sítí je 34,5 km, horkovodních 8,0 km a teplovodních 0,1 km. Tepelná energie se dodává nosným médiem do 110 předávacích míst, v parametrech 0,36–1,2 MPa a 130-240 °C, u horkovodu 130/70 °C, převážně distributorům, kteří vlastní nebo provozují výměňkové stanice a sekundární rozvody.

Provozní jednotka Chomutov

V provozní jednotce Chomutov nakupuje ČEZ Teplárenská, a.s., teplo z elektrárny Pruněřov pro města Chomutov, Klášterec nad Ohří a Jirkov, teplo z elektrárny Tušimice je dodáváno do primární sítě v Kadani. Celkem jde o 79,8 km horkovodních a 10,1 km teplovodních rozvodů. V roce 2014 jsme provedli rozsáhlou opravu izolací potrubí DN250 a DN 400 a opravu přemostění Verněřov. Pokračujeme v investicích do výměny řídicích systémů ve výměňkových stanicích v Jirkově. Provozní jednotka Chomutov začlenila do svého majetku sítě koupené od společnosti UNISERVIS-REALITY s.r.o.

Provozní jednotka Bílina

Provozní jednotka dodává teplo svým zákazníkům parovodem, který je vyveden z elektrárny Ledvice. Rozvodné sítě jsou rozděleny na parní, horkovodní a teplovodní. V lokalitách vzdálených od systému centrálního zásobování teplem (CZT) se vyrábí teplo v plynových kotelnách (PK), jde o 17 objektů (domovní a blokové). Dále jsou v majetku tři záložní zdroje tepla z bývalých plynových kotelů (PP1 a PP2 v Bílině a PK nemocnice Duchcov, pro případ havárie na napáječích tepla), které jsou již napojeny na CZT. Teplo je distribuováno a prodáváno prostřednictvím vlastní primární i sekundární sítě zákazníkům v Bílině, Oseku, Duchcově a Hrobu. V PJ Bílina spolupracujeme s dceřinou společností ČEZ Energo, s.r.o., která v kotelnách V03 Duchcov a Osek instalovala kogenerační jednotky.

Provozní jednotka Teplice

Provozní jednotka dodává teplo prostřednictvím parovodu napojeného na elektrárnu Ledvice. Délka tepelného napáječe je přibližně 12 km. Tato soustava zásobování teplem je z druhé strany napájena z vlastní uhelné výtopny v Probošově, která bude v roce 2015 odstavena. Síť centralizovaného zásobování teplem sestává celkem z 35,3 km primárních parovodů, 4,4 km horkovodů a 23,4 km teplovodních sítí. Lokality mimo dosah sítí centralizovaného zásobování teplem zásobuje ČEZ Teplárenská, a.s., teplem z vlastních plynových kotelů. Tato provozní jednotka zabezpečuje dodávky pro město Teplice a obce Dubí a Krupka. V roce 2014 byla zahájena výstavba záložní plynové kotelny v areálu elektrárny Ledvice, kotelna byla v prosinci v režimu teplých zkoušek. Kotelna je budována s příspěvím dotace ze Státního fondu životního prostředí ČR a z Fondu soudržnosti Evropské unie.

Provozní jednotka Ústí nad Labem

Provozní jednotka dodává teplo nakoupené z Teplárny Trmice, primárními tepelnými napáječi dlouhými 107,8 km a horkovody dlouhými 8,1 km, s kapacitou 300 MWt, do městských částí na levém břehu Labe. Zásobuje teplem zhruba 30 tisíc domácností, průmyslové podniky i terciální sféru. Dodává přibližně 2 000 TJ tepelné energie v páře za rok. Zaměstnanci PJ Ústí nad Labem dále provozují 43 plynových kotelů.

Provozní jednotka Mělník a Chvaletice

Tato provozní jednotka dodává teplo do dvou lokalit. První lokalitou jsou města Mělník a Horní Počaply. ČEZ Teplárenská, a.s., zde dodává tepelnou energii z elektrárny Mělník. Celková délka sítí dosahuje 25,7 km a teplotním médiem je horká voda s teplotními parametry až 110/60 °C. Druhou zásobovanou lokalitou je město Chvaletice. Zdrojem dodávek je elektrárna Chvaletice. ČEZ Teplárenská, a.s., zde dodává teplo prostřednictvím horkovodní sítě dlouhé 4,7 km, s teplotními parametry 130/70 °C, a provozuje 1,6 km teplovodních sítí.

Provozní jednotka Poříčí a Dvůr Králové nad Labem

Provozní jednotka dodává teplo z elektrárny Poříčí pro vytápění, přípravu teplé vody, vzduchotechniku i pro technologickou spotřebu pro zákazníky v Trutnově, Mladých Bukách, Janských Lázních, Svobodě nad Úpou, Horním Maršově, Radvanicích, Bohuslavicích nad Úpou, Adamově, Suchovršicích a v Úpici. Teplotním médiem je v závislosti na lokalitě pára a horká nebo teplá voda. Tepelné sítě se skládají z teplovodní sítě dlouhé 45,8 km, horkovodní sítě dlouhé 47,4 km a parní sítě dlouhé 52,6 km. Další vytápěnou lokalitou je Dvůr Králové nad Labem, kde ČEZ Teplárenská, a.s., na základě mandátní a servisní smlouvy s ČEZ, a. s., vykonává obchodní a provozní činnosti při provozování horkovodní soustavy. Teplo pro zákazníky odebírá z teplárny Dvůr Králové.

V roce 2014 byla provedena fúze společností T E P L O K R K O N O Š E a.s. a VRCHLABSKÁ TEPLÁRENSKÁ, s.r.o., které vlastnily kotelny a sítě CZT ve městě Vrchlabí. Šlo o 4 kotelny, 65 odběrných míst a 9 km sítí CZT.

Provozní jednotka Hodonín

Provozní jednotka Hodonín dodává tepelnou energii z elektrárny Hodonín prostřednictvím parních sítí dlouhých 14,5 km, horkovodních sítí dlouhých 9,7 km a dále prostřednictvím teplovodních sítí dlouhých 10,5 km. ČEZ Teplárenská, a.s., také exportuje teplo přes hranice, z elektrárny Hodonín na Slovensko, do města Holíč. Na slovenské straně vlastní PJ Hodonín horkovodní rozvody dlouhé 8,8 km.

Provozní jednotka Dětmorovice

Provozní jednotka zásobuje teplem z elektrárny Dětmorovice města Orlová a Bohumín. Teplonosným médiem je horká voda, která je dopravovaná tepelnými sítěmi s celkovou délkou 37,6 km. ČEZ Teplárenská, a.s., provozuje také soustavu centrálního zásobování teplem napájenou z teplárny Energetika Vítkovice, která sestává ze 7,8 km parovodů, 18,4 km horkovodů a 3,5 km teplovodních sítí. V roce 2014 jsme provedli I. etapu připojení nových odběratelů v 15 lokalitách v Bohumině. Pokračovat budeme II. etapou v roce 2015. Rutinně provozujeme 24hodinový monitoring předávacích stanic v lokalitě Vítkovice z dispečinku ČEZ Teplárenská, a.s., na elektrárně Dětmorovice.

Výrobní jednotka Hodonín

Od 1. července 2014 byla zřízena VJ Hodonín, která vznikla převzetím zaměstnanců OJ Teplárny Hodonín, Poříčí, Tisová a Trmice z lokality Hodonín. Byly uzavřeny smlouvy s ČEZ, a. s., na obsluhu a správu zařízení. ČEZ Teplárenská, a.s., spustila opatření pro zvýšení efektivity lokality spočívající ve snížení stálých nákladů a zintenzivnění spalování biomasy.

Očekávaný vývoj v provozních jednotkách v roce 2015

V roce 2015 hodláme vedle standardních činností provozu a správy majetku pokračovat v přípravě programu nahrazování parních sítí, zejména v lokalitě PJ Teplice, popř. PJ Ústí nad Labem. Každý takový záměr bude posuzován z hlediska možnosti poskytnutí dotací. Dále budeme pracovat na analýzách ekonomiky lokalit PJ Poříčí a Hodonín s hodnocením efektů na zdroji. Také budeme systematicky prověřovat náklady na obnovy sítí CZT se zaměřením na ekonomickou efektivitu. Jeden z úkolů pro rok 2015 je ukončit projekt výstavby plynové kotelny v elektrárně Ledvice, kde je před námi finální úkol – konečné převzetí a kolaudace.

Bilance tepla

Celková bilance výroby, nákupu a prodeje tepla (v GJ)

	Rok 2014	Rok 2013
Výroba tepla	308 057	428 913
Nákup tepla	9 554 155	11 022 716
Vlastní spotřeba	5 628	7 729
Ztráty	2 499 401	2 648 541
Prodej	7 357 183	8 795 359

Řízení bezpečnosti a kvality

Jednou ze základních priorit společnosti ČEZ Teplárenská, a.s., která zajišťuje výrobu a distribuci tepla, je důsledné plnění požadavků vnějších i vnitřních platných předpisů z hlediska bezpečnosti. Všichni zaměstnanci jsou seznamováni při pravidelných školeních s možnými riziky jejich práce a přijatými opatřeními proti jejich působení a systematicky jsou jim vštěpovány zásady bezpečného a ekologického chování.

Odpovědný přístup k problematice řízení bezpečnosti dokládají zejména pozitivní výsledky úrazovosti a požárnosti. Za rok 2014 nebyl u kmenových zaměstnanců společnosti zaznamenán žádný pracovní úraz s pracovní neschopností delší než tři kalendářní dny, nebyl zaznamenán žádný případ vzniku nemoci z povolání a nedošlo k žádnému požáru.

Majetkové účasti

Společnost ČEZ Teplárenská, a.s., vlastnila k 31. prosinci 2014 obchodní podíly ve třech dceřiných společnostech.

Název společnosti	Sídlo	IČ	Obchodní podíl
MARTIA a.s.	Ústí nad Labem, Mezní 2854/4, PSČ 400 11	250 06 754	100 %
Tepelné hospodářství města Ústí nad Labem s.r.o.	Ústí nad Labem, Malátova 2437/11	491 01 684	55,83 %
Teplo Klášterec s.r.o.	Kláštorec nad Ohří, Jana Ámose Komenského 450, PSČ 431 51	228 01 600	100 %

Změny v roce 2014

ČEZ Teplárenská, a.s., koupila 100% obchodní podíl ve společnosti Teplo Klášterec s.r.o. dne 16. prosince 2013. Do obchodního rejstříku byla změna vlastníka zapsána 17. ledna 2014, spolu s novou adresou sídla společnosti.

ČEZ Teplárenská, a.s., vlastnila 81,97% obchodní podíl ve společnosti T E P L O K R K O N O Š E a.s., se sídlem Vrchlabí, Labská 964, PSČ 543 01, IČ 252 71 725, a 100% obchodní podíl ve společnosti VRCHLABSKÁ TEPLÁRENSKÁ, s.r.o., se sídlem Vrchlabí, Labská 964, PSČ 543 01, IČ 642 54 348, která vlastnila 18,03% obchodní podíl ve společnosti T E P L O K R K O N O Š E a.s. Po fúzi sloučením společnosti T E P L O K R K O N O Š E a.s. a VRCHLABSKÁ TEPLÁRENSKÁ, s.r.o., zanikly a nástupnická společnost ČEZ Teplárenská, a.s., převzala veškerý majetek a závazky.

Personalistika

Vývoj počtu zaměstnanců

Fyzický stav zaměstnanců k 31. prosinci 2014 činil 353 osob, z toho byly 62 ženy a 291 muži. K 1. červenci 2014 převzala ČEZ Teplárenská, a.s., 94 zaměstnanců z ČEZ, a. s. (Zaměstnanci byli převedeni podle § 338 zákoníku práce a přešli se všemi svými nároky, včetně platné kolektivní smlouvy.)

Vývoj počtu zaměstnanců

	k 31. 12. 2014	k 31. 12. 2013
Fyzický stav zaměstnanců	353	275
Průměrný přepočtený stav zaměstnanců	312,23	270,77

Věková struktura zaměstnanců k 31. 12. 2014

Věk	Počet zaměstnanců	Podíl v %
Do 25 let	4	1,13
26–30 let	15	4,25
31–35 let	24	6,80
36–40 let	35	9,92
41–45 let	56	15,86
46–50 let	57	16,14
51–55 let	72	20,40
55–60 let	60	17,00
Nad 60 let	30	8,50
Celkem	353	100,00

Struktura zaměstnanců podle vzdělání k 31. 12. 2014

Stupeň vzdělání	Počet zaměstnanců	Podíl v %
Základní	6	1,70
Vyučení	121	34,28
Střední	150	42,49
Vyšší odborné	3	0,85
Vysokoškolské	73	20,68
Celkem	353	100,00

Nábor zaměstnanců

Zaměstnanci jsou pro společnost velkou investicí a důležitým faktorem, rozhodujícím o jejím úspěchu. Výběr správných zaměstnanců je proto prioritou. Uchazeči musí prokázat zkušenosti, vyhovovat všem požadavkům a vykazovat osobnostní rysy, které se shodují s hodnotami a kulturou společnosti.

Vzdělávání

ČEZ Teplárenská, a.s., klade důraz na stabilizaci kvalifikovaných zaměstnanců. Systém vzdělávání probíhá ve dvou základních rovinách. V první řadě je zajišťováno udržení a prohlubování kvalifikačních předpokladů zaměstnanců, nutných pro výkon na dané pracovní pozici. Dále jsou pořádána opakovaná školení a kurzy převážně pro zaměstnance dělnických profesí. Vrcholový management společnosti je zařazen do kurzů výuky anglického jazyka.

Sociální politika

Platné kolektivní smlouvy, zákoník práce a další navazující legislativa jsou důležitými pilíři pro tvorbu a udržení sociální politiky společnosti.

Zaměstnanci společnosti jsou odměňováni smluvní nebo tarifní mzdou. Smluvní mzda, s motivační složkou, je určena pro vedoucí pracovníky a specialisty, kteří zastávají klíčové pozice. Tarifní mzdou jsou odměňováni ostatní zaměstnanci dělnických i technických profesí, když pravidla a výši určují platné kolektivní smlouvy.

Zaměstnancům je, na základě kolektivních smluv, poskytována řada dalších sociálních výhod. Mezi nejvýznamnější patří příspěvky na stravovací kupony, příspěvky na penzijní či životní pojištění, dále tzv. osobní účty, které mohou být čerpány buď formou příspěvků na rekreace zaměstnanců a jejich rodinných příslušníků, nebo pomocí poukázek Flexi Pass.

Společnost zaměstnancům zajišťuje nejen zákonem danou pracovní-lékařskou péči, ale nabízí také pravidelné každoroční očkování proti sezonní chřipce. Vybraným skupinám zaměstnanců (podle pracovní náplně) je hrazeno i očkování proti klíšťové encefalitidě a žlutence.

Vztahy s odbory

Zaměstnavatel trvale udržuje dobré vztahy se zástupci odborových organizací.

K 31. prosinci 2014 skončila platnost všech tří kolektivních smluv. Od 1. ledna 2015 je ve společnosti platná jedna kolektivní smlouva pro všechny zaměstnance.

Vývoj legislativního rámce

Základní soubor norem regulujících ekonomické a obchodní aspekty podnikatelských aktivit společnosti ČEZ Teplárenská, a.s., tvoří zákon č. 89/2012 Sb., občanský zákoník, který se s účinností od 1. ledna 2014 stal základním souborem norem regulujících soukromoprávní vztahy v České republice, a zákon č. 90/2012 Sb., o obchodních společnostech a družstvech (zákon o obchodních korporacích).

Spolu s tímto obecným legislativním rámcem je pro společnost ČEZ Teplárenská, a.s., klíčová také legislativa pro oblast energetiky, jejíž základ tvoří zejména následující právní předpisy:

- zákon č. 458/2000 Sb., o podmínkách podnikání a o výkonu státní správy v energetických odvětvích a o změně některých zákonů (energetický zákon),
- zákon č. 406/2000 Sb., o hospodaření energií,
- zákon č. 165/2012 Sb., o podporovaných zdrojích energie a o změně některých zákonů.

Vedle výše uvedených základních právních norem pro oblast energetiky ovlivňují podnikání v energetice, především v oblasti výroby elektřiny a tepla, právní předpisy z oblasti ochrany životního prostředí. Z nich lze za klíčové považovat následující zákony:

- zákon č. 201/2012 Sb., o ochraně ovzduší,
- zákon č. 695/2004 Sb., o podmínkách obchodování s povolenkami na emise skleníkových plynů a o změně některých zákonů,
- zákon č. 383/2012 Sb., o podmínkách obchodování s povolenkami na emise skleníkových plynů.

V průběhu roku 2014 došlo k těmto novelám zmíněných právních předpisů:

- zákon č. 458/2000 Sb., o podmínkách podnikání a o výkonu státní správy v energetických odvětvích a o změně některých zákonů (energetický zákon), a zákona č. 165/2012 Sb., o podporovaných zdrojích energie a o změně některých zákonů, a to zákonem č. 90/2014 Sb., čímž byl upřesněn systém finančních toků souvisejících s účtováním a hrazením nákladů spojených s podporou elektřiny z obnovitelných zdrojů energie, elektřiny z kombinované výroby elektřiny a tepla a elektřiny z druhotných zdrojů v rámci regulované ceny elektřiny (účinnost 21. května 2014, 1. července 2014),
- zákon č. 201/2012 Sb., o ochraně ovzduší, byl změněn zákonem č. 87/2014 Sb., který kromě technických úprav zavedl možnost výměny emisních stropů mezi provozovateli stacionárních zařízení (účinnost 1. května 2014),
- zákon č. 383/2012 Sb., o podmínkách obchodování s povolenkami na emise skleníkových plynů, a to zákonem č. 257/2014 Sb., který nově přerozdělil výnosy z aukcí povolenek, zavedl novou sankci za neoprávněné nabytí povolenek a upravil postup akreditace ověřovatelů emisí skleníkových plynů (účinnost 1. ledna 2015).

V roce 2014 byly vydány též předpisy nižší právní síly, které výše uvedené zákony provádějí, resp. prováděcí předpisy novelizují:

- K zákonu č. 406/2000 Sb., o hospodaření energií:
 - vyhláška č. 237/2014 Sb., kterou se mění vyhláška č. 194/2007 Sb., kterou se stanoví pravidla pro vytápění a dodávku teplé vody, měrné ukazatele spotřeby tepelné energie pro vytápění a pro přípravu teplé vody a požadavky na vybavení vnitřních tepelných zařízení budov přístroji regulujícími dodávku tepelné energie konečným spotřebitelům (účinnost 7. listopadu 2014).
- K zákonu č. 165/2012 Sb., o podporovaných zdrojích energie a o změně některých zákonů:
 - nová vyhláška č. 193/2014 Sb., o způsobech a termínech účtování a hrazení ceny na úhradu nákladů spojených s podporou elektřiny a o provedení některých dalších ustanovení zákona o podporovaných zdrojích energie (účinnost 1. října 2014),
 - nařízení vlády č. 231/2014 Sb., o stanovení prostředků státního rozpočtu pro poskytnutí dotace na úhradu části ceny elektřiny pro zákazníky a na úhradu provozní podpory tepla pro rok 2015 (účinnost 31. října 2014).
- K zákonu č. 201/2012 Sb., o ochraně ovzduší:
 - vyhláška č. 155/2014 Sb., kterou se mění vyhláška č. 415/2012 Sb., o přípustné úrovni znečištění a jejím zjišťování a o provedení některých dalších ustanovení zákona o ochraně ovzduší (účinnost 1. srpna 2014, 1. října 2014).

Upozornění: Tato kapitola obsahuje vybrané informace týkající se legislativy a byla vytvořena za vynaložení nejvyšší možné péče. Nemůže však být chápána jako kvalifikovaná právní rada. Společnost ČEZ Teplárenská, a.s., nenese odpovědnost za jakýkoliv právní úkon, který kdokoliv učiní nebo od něj upustí na základě uvedeného přehledu.

Ochrana životního prostředí

ČEZ Teplárenská, a.s., zabezpečuje ochranu všech složek životního prostředí v souladu s platnými předpisy.

Základem integrované prevence je smlouva uzavřená s ČEZ, a. s., na výkon činností v oblastech bezpečnosti a ochrany zdraví při práci, požární ochrany a ochrany životního prostředí. Kontrolní činnosti a metodickou podporu vykonává kmenový zaměstnanec ČEZ Teplárenská, a.s., specialista BOZP, PO a OŽP.

ČEZ Teplárenská, a.s., využívá softwarovou podporu EISNET pro vykazování produkce odpadů a evidenci zdrojů znečišťování ovzduší. Dodržování zákonných limitů ochrany ovzduší je řádně dokladováno. V roce 2014 orgány státní správy na žádném ze zdrojů znečišťování ovzduší neuplatnily sankční postih pro neplnění emisních limitů, nedodržování schválených provozních rádnů zdrojů nebo jiné porušení či problémy s ochranou fauny a flóry a povinností vyplývajících ze zákona o ovzduší a jeho prováděcích předpisů.

Také v oblasti odpadového hospodářství společnost ČEZ Teplárenská, a.s., postupuje plně v souladu s platnou legislativou. Má platná rozhodnutí správních orgánů pro nakládání s nebezpečnými odpady. Vede předepsanou evidenci o produkci a nakládání s odpady, kterou předává ve stanovených termínech příslušným správním orgánům. Legislativní limity rozhodnutí pro vypouštění odpadních vod byly v roce 2014 plněny. Popeloviny z největšího zdroje v Proboštově jsou zařazeny do projektu REACH. Skládku popelovin společnost nevlastní ani neprovozuje, tudíž neprovádí sanace, rekultivace ani jiné činnosti spojené s popelovinami.

Povolenky na emise CO₂

Stav emisních povolenek (v ks)

	Rok 2014	Rok 2013
Stav k 1. 1.	25 744	46 536
Bezúplatné přidělení povolenek	24 551	-
Nákup povolenek	20 792	-
Spotřeba povolenek na základě naměřených emisí	-15 381	-20 792
Prodej povolenek	-50 000	-
Stav k 31. 12.	5 706	25 744

Hodnota emisních povolenek (v tis. Kč)

	Rok 2014	Rok 2013
Stav k 1. 1.	7 764	14 033
Bezúplatné přidělení povolenek	4 537	-
Nákup povolenek	80	-
Spotřeba povolenek na základě naměřených emisí	1 128	-6 269
Prodej povolenek	-12 125	-
Stav k 31. 12.	1 384	7 764

Společnosti ČEZ Teplárenská, a.s., bylo rozhodnutím Ministerstva životního prostředí ČR v roce 2014 bezplatně přiděleno 14 048 ks emisních povolenek za rok 2013 a 10 503 ks emisních povolenek na rok 2014.

V roce 2014 byla společnost povinna odevzdat 20 792 ks emisních povolenek na základě naměřených emisí v roce 2013. Společnost v roce 2013 předpokládala, že ke splnění této povinnosti použije přidělené emisní povolenky, použila však emisní povolenky nakoupené v roce 2014. Tato reklasifikace znamenala v účetnictví navýšení hodnoty emisních povolenek o 4 962 tis. Kč. Z titulu spotřeby emisních povolenek v roce 2014 byla hodnota emisních povolenek snížena o 3 834 tis. Kč.

Auditorská firma BUREAU VERITAS CZECH REPUBLIC, spol. s r.o., provedla ověřování emisí.

Výzkum a vývoj

Společnost ČEZ Teplárenská, a.s., neprováděla v roce 2014 žádný výzkum nebo vývoj a ani se přímo neúčastnila na výzkumném nebo vývojovém projektu.

Soudní spory

1. Společnost je žalována Romanem Mináříkem, Ing. Karlem Blažkem, Pavlem Sudou a Ing. Tomášem Hlavničkou o vyslovení neplatnosti usnesení valné hromady ze dne 13. března 2006, která rozhodla o vytěsnění minoritních akcionářů. Spor je veden u Krajského soudu v Ústí nad Labem (spis. zn. 68 Cm 132/2006, 68 Cm 134/2006, 68 Cm 137/2006, resp. 61 Cm 149/2009). Společnost nepředpokládá negativní dopad rozhodnutí.
2. Společnost je žalována Lesy České republiky, s.p., o náhradu škody, která vznikla na lesních porostech s právem hospodaření Lesů České republiky, s.p., v letech 2007, 2008 a 2011 působením imisí.
3. U Okresního soudu v Chomutově je veden restituční spor (spis. zn. 20C 110/2008), ve kterém Ing. Marion Svobodová požaduje vydání pozemku, který je ve vlastnictví ČEZ Teplárenská, a.s. Nejvyšší soud ČR svým rozhodnutím ze dne 27. února 2014, č.j. 28 Cdo 3885/2013-283 zrušil rozsudek Krajského soudu v Ústí nad Labem, ze dne 3. května 2013, a rozhodnutí Okresního soudu v Chomutově, spis. zn. 20C 110/2008, na základě kterých restituční nároky Ing. Marion Svobodové byly zamítnuty. V návaznosti na uvedené přiznal Okresní soud v Chomutově rozsudkem č.j. 20 C 110/2008-323, ze dne 29. května 2014, restituční nároky Ing. Marion Svobodové (resp. jejímu dědici), pozemek parc. č. 3447/3, k. ú. Kadaň, který je ve vlastnictví ČEZ Teplárenská, a.s., se však nevydává, neboť po 1. září 1993 jej nabyla třetí osoba. Současně však nebyla přiznána finanční náhrada. Proti uvedenému rozhodnutí se právní zástupce Ing. Marion Svobodové odvolal, neboť podle jeho názoru je žalobce krácen na svých právech, neboť mu nebyla poskytnuta finanční náhrada za nevydaný pozemek.
4. Společnost podala dne 4. listopadu 2009 proti panu Karlu Hausteinovi u Okresního soudu v Chomutově žalobu ve věci zdržení se jednání, které ohrožuje spolehlivost a bezpečnost provozu zařízení pro rozvod tepelné energie (tepelný napáječ 2x DN 800, který slouží pro zásobování měst Chomutova a Jirkova teplem) za účelem umožnění přístupu k tomuto napáječi. Okresní soud v Chomutově dosud o žalobě nerozhodl.

Finanční dárcovství a reklamní partnerství

ČEZ Teplárenská, a.s., považuje dárcovství za přirozenou součást svých podnikatelských aktivit.

V roce 2014 věnovala společnost na podporu různých projektů:

- 357 tis. Kč formou přímých darů,
- 716 tis. Kč formou reklamního partnerství.

Finanční prostředky směřovaly zejména do rozvoje výukových programů ve školství, dále do zdravotnictví, sportu, kultury a do sociální oblasti.

Získaná ocenění

V roce 2014 získala společnost ČEZ Teplárenská, a.s., ocenění za realizovaný projekt Teplofikace Ledvic:

- první místo v soutěži Projekt roku 2013, pořádané Teplárenským sdružením ČR, v kategorii Rozvoj soustav zásobování teplem,
- první místo v soutěži Český energetický a ekologický projekt / stavba / inovace / 2013, v kategorii B – Projekt, kterou vypsalo Ministerstvo průmyslu a obchodu ČR, Ministerstvo životního prostředí ČR a Ministerstvo pro místní rozvoj ČR; Zároveň byla za projekt udělena Cena Ministerstva průmyslu a obchodu 2013.

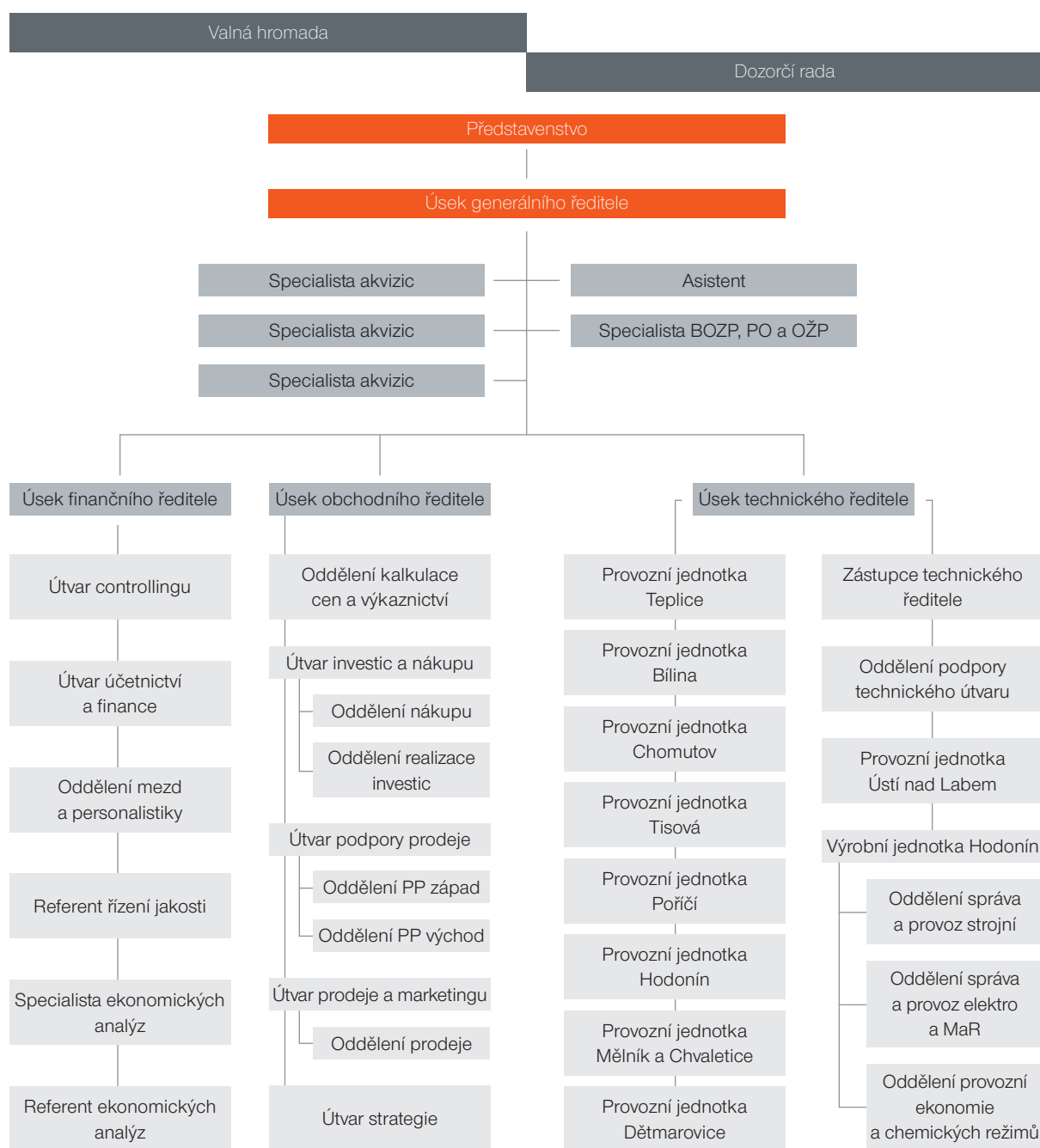
teplo je energie

A colorful spinning top toy is shown in motion on a wooden surface. The toy has a red stem and a body with horizontal stripes in yellow, red, green, and purple. The background is a dark, textured surface with condensation droplets, suggesting a warm object in a cooler environment. The overall lighting is warm and soft.

**ZNÁTE PRVNÍ TERMODYNAMICKÝ ZÁKON?
NĚKDO MU ROZUMÍ VÍCE A NĚKDO MÉNĚ,
ALE VŠICHNI VÍME, ŽE ZACHOVÁNÍ ENERGIE
V PRAKTICKÉM ŽIVOTĚ TAK, ABYCHOM
ZVLÁDLI VŠE, CO POTŘEBUJEME, OBČAS NENÍ
VŮBEC LEHKÉ. NAŠTĚSTÍ JSOU VŠUDE KOLEM
NÁS VIDĚT KONKRÉTNÍ DŮKAZY O TOM,
ŽE ENERGIE VZNIKLÁ KMITÁNÍM SE NIKDY
NEZTRATÍ, JEN SE TRANSFORMUJE.**

Základní organizační schéma společnosti

K 31. 12. 2014



Seznam tabulek a grafů

Tabulky

Informace o peněžítých a nepeněžítých příjmech (hrubé částky)	15
Přehled vybraných ukazatelů společnosti ČEZ Teplárenská, a.s.	20
Vybrané ekonomické ukazatele	20
Čerpání investičních prostředků podle kategorií	23
Investiční akce realizované v roce 2014, na které byly čerpány dotace	24
Výroba a prodej tepla podle provozních jednotek v roce 2014	26
Celková bilance výroby, nákupu a prodeje tepla (v GJ)	29
Vývoj počtu zaměstnanců	29
Věková struktura zaměstnanců	30
Struktura zaměstnanců podle vzdělání	30
Stav emisních povolenek (v ks)	32
Hodnota emisních povolenek (v tis. Kč)	32
Smlouvy uzavřené mezi společnostmi ovládanými stejnou ovládající osobou	39
Abecední seznam společností (samostatná příloha pod klopnou na zadní straně obálky)	

Grafy

Zisk, náklady a výnosy (v mil. Kč)	21
Struktura aktiv (v mil. Kč)	21
Struktura pasiv (v mil. Kč)	22
Peněžní toky (v mil. Kč)	22
Základní organizační schéma společnosti	35
Schéma struktury vztahů	37
Schéma struktury osob ovládaných stejnou ovládající osobou (samostatná příloha pod klopnou na zadní straně obálky)	

Zpráva o vztazích za rok 2014

Představenstvo společnosti ČEZ Teplárenská, a.s., v souladu s ustanovením § 82 zákona č. 90/2012 Sb., o obchodních společnostech a družstvech (zákon o obchodních korporacích), zpracovalo zprávu o vztazích mezi ovládající a ovládanou osobou a o vztazích mezi ovládanou osobou a ostatními osobami ovládanými stejnou ovládající osobou (dále jen „zpráva o vztazích“) za období od 1. 1. 2014 do 31. 12. 2014.

1. Struktura vztahů mezi ovládající osobou a osobou ovládanou a mezi ovládanou osobou a osobami ovládanými stejnou ovládající osobou

Česká republika – Ministerstvo financí ČR^{*)} ovládající osoba



^{*)} Česká republika je ovládající osobou, přičemž hospodaření se státním akciovým podílem v ČEZ, a. s., přísluší Ministerstvu financí České republiky.

Schéma struktury osob ovládaných stejnou ovládající osobou je samostatnou přílohou č. 1 této zprávy. Abecední seznam společností zahrnutých do schématu tvoří přílohu č. 2 této zprávy.

1.1. Ovládající osoba

Společnost: ČEZ, a. s.
Se sídlem na adrese: Duhová 2/1444, 140 53 Praha 4
IČ: 452 74 649

Zapsaná v obchodním rejstříku vedeném Městským soudem v Praze, oddíl B, vložka 1581.

Ovládající osoba ČEZ, a. s., vlastnila k 31. 12. 2014 v ČEZ Teplárenská, a.s., akciový podíl ve výši 100 %.

Společnost ČEZ Teplárenská, a.s., je jako řízená osoba součástí koncernu řízeného společností ČEZ, a. s., jako řídicí

osobou. Toto oznámení je činěno v souladu s ustanovením § 79 odst. 3 zákona č. 90/2012 Sb., o obchodních korporacích, v platném znění.

1.2. Ovládaná osoba – zpracovatel zprávy

Společnost: **ČEZ Teplárenská, a.s.**
Se sídlem na adrese: Bezručova 2212/30, 251 01 Říčany
IČ: 273 09 941
Zapsaná v obchodním rejstříku vedeném Městským soudem v Praze, oddíl B, vložka 17910.

1.3. Další vztahy společnosti ČEZ Teplárenská, a.s., v postavení ovládající osoby

Společnost ČEZ Teplárenská, a.s., byla v roce 2014 ovládající osobou následujících společností:

Společnost: **MARTIA a.s.**
Se sídlem na adrese: Mezní 2854/4, Severní Terasa, 400 11 Ústí nad Labem
IČ: 250 06 754
Zapsaná v obchodním rejstříku vedeném Krajským soudem v Ústí nad Labem, oddíl B, vložka 866.
Výše akciového podílu:
Ovládající osoba ČEZ Teplárenská, a.s., vlastnila k 31. 12. 2014 ve společnosti MARTIA a.s. akciový podíl ve výši 100 %.

Společnost: **Tepelné hospodářství města Ústí nad Labem s.r.o.**
Se sídlem na adrese: Malátova 2437/11, 400 11 Ústí nad Labem
IČ: 491 01 684
Zapsaná v obchodním rejstříku vedeném Krajským soudem v Ústí nad Labem, oddíl C, vložka 5778.
Výše obchodního podílu:
Ovládající osoba ČEZ Teplárenská, a.s., vlastnila k 31. 12. 2014 ve společnosti Tepelné hospodářství města Ústí nad Labem s.r.o. obchodní podíl ve výši 55,83 %.

Společnost: **Teplo Klášterec s.r.o.**
Se sídlem na adrese: Jana Ámose Komenského 450, Miřetice u Klášterce nad Ohří,
431 51 Klášterec nad Ohří
IČ: 228 01 600
Zapsaná v obchodním rejstříku vedeném Krajským soudem v Ústí nad Labem, oddíl C, vložka 32459.
Výše obchodního podílu:
Ovládající osoba ČEZ Teplárenská, a.s., vlastnila k 31. 12. 2014 ve společnosti Teplo Klášterec s.r.o. obchodní podíl ve výši 100 %.

Společnost: **TE P L O K R K O N O Š E a.s.**
Se sídlem na adrese: Labská 964, 543 01 Vrchlábí
IČ: 252 71 725
Byla zapsaná v obchodním rejstříku vedeném Krajským soudem v Hradci Králové, oddíl B, vložka 1655.
Výše akciového podílu:
Ovládající osoba ČEZ Teplárenská, a.s., vlastnila do 31. 10. 2014 ve společnosti T E P L O K R K O N O Š E a.s. akciový podíl ve výši 81,97 %. (Akciový podíl ve výši 18,03 % vlastnila společnost VRCHLABSKÁ TEPLÁRENSKÁ, s.r.o., jejíž 100% obchodní podíl vlastnila ČEZ Teplárenská, a.s.)
Společnost T E P L O K R K O N O Š E a.s. zanikla bez likvidace fúzí sloučením se společností ČEZ Teplárenská, a.s., jako nástupnickou společností.

Společnost: **VRCHLABSKÁ TEPLÁRENSKÁ, s.r.o.**
Se sídlem na adrese: Labská 964, 543 01 Vrchlábí
IČ: 642 54 348
Byla zapsaná v obchodním rejstříku vedeném Krajským soudem v Hradci Králové, oddíl C, vložka 8177.
Výše obchodního podílu:
Ovládající osoba ČEZ Teplárenská, a.s., vlastnila do 31. 10. 2014 ve společnosti VRCHLABSKÁ TEPLÁRENSKÁ, s.r.o., obchodní podíl ve výši 100 %. Společnost VRCHLABSKÁ TEPLÁRENSKÁ, s.r.o., zanikla bez likvidace fúzí sloučením se společností ČEZ Teplárenská, a.s., jako nástupnickou společností.

Vymezený okruh osob je představenstvu společnosti ČEZ Teplárenská, a.s., znám na základě oznámení ČEZ, a. s. Jiné než uvedené osoby nejsou představenstvu společnosti ČEZ Teplárenská, a.s., známy.

2. Úloha ovládané osoby

Hlavní úlohou společnosti ČEZ Teplárenská, a.s., v rámci koncernu je výroba, nákup, rozvod, distribuce a prodej tepla.

3. Způsob a prostředky ovládání

Společnost ČEZ, a. s., ovládá společnost ČEZ Teplárenská, a.s., tím způsobem, že je jejím jediným akcionářem, a drží tak v ní 100% podíl na hlasovacích právech. Vzhledem k tomuto podílu na hlasovacích právech společnost ČEZ, a. s., může jmenovat nebo odvolat většinu členů statutárního orgánu řízené osoby.

Mezi nástroje řízení společností v rámci koncernu ČEZ patří např. schvalování strategických programů, koncepce podnikatelské činnosti, podnikatelských plánů a ročních rozpočtů. Koncern ČEZ je dále řízen zejména pomocí finančních nástrojů. Významným nástrojem jednotného řízení v této oblasti je například tzv. cashpooling, který přináší každé řízené společnosti možnost dostupného a levného financování.

4. Přehled jednání učiněných v posledním účetním období

Společnost ČEZ Teplárenská, a.s., v období od 1. 1. 2014 do 31. 12. 2014 neučinila žádná jednání, která by byla učiněna na popud nebo v zájmu ovládající osoby nebo jí ovládaných osob, týkající se majetku, který přesahuje 10 % vlastního kapitálu společnosti ČEZ Teplárenská, a.s., zjištěného podle poslední účetní závěrky.

5. Smluvní vztahy

Mezi ČEZ Teplárenská, a.s., a ovládající osobou a ostatními osobami ovládanými stejnou ovládající osobou (Skupina ČEZ) byly v období od 1. 1. 2014 do 31. 12. 2014 uzavřeny nebo existovaly níže uvedené smlouvy:

ČEZ Teplárenská, a.s., jako odběratel

Jméno dodavatele	Číslo smlouvy	Název / předmět smlouvy	Datum uzavření smlouvy
ČEZ, a. s.	4100470457	Smlouva o dodávce tepelné energie (ELE)	3. 1. 2006
ČEZ, a. s.	4100470496	Smlouva o dodávce tepelné energie (EPR)	24. 1. 2006
ČEZ, a. s.	4100470525	Smlouva o dodávce tepelné energie (ETU)	24. 1. 2006
ČEZ, a. s.	4400019290	Smlouva o dílo, laboratorní rozboru paliva	21. 12. 2007
ČEZ, a. s.	4100470578	Smlouva o dodávce tepelné energie (ETI)	4. 2. 2009
ČEZ, a. s.	4100470611	Smlouva o dodávce tepelné energie (EPO)	4. 2. 2009
ČEZ, a. s.	4100470617	Smlouva o dodávce tepelné energie (EHO)	4. 2. 2009
ČEZ, a. s.	4100470640	Smlouva o dodávce tepelné energie (EMĚ)	4. 2. 2009
ČEZ, a. s.	4100471103	Smlouva o dodávce tepelné energie (kanceláře EPO)	15. 9. 2009
ČEZ, a. s.	4400019388	Smlouva o poskytování služeb (provozování a drobná údržba technologického zařízení)	14. 12. 2009
ČEZ, a. s.	4100276773	Smlouva na dodávku elektřiny z rozvodu ČEZ, a. s., (Poříčí)	1. 1. 2010
ČEZ, a. s.	4100471114	Smlouva o dodávce tepelné energie (budova rozvodu tepla EPO)	20. 12. 2010
ČEZ, a. s.	4400019264	Smlouva o poskytování služeb (SLA)	10. 2. 2010
ČEZ, a. s.	4100471088	Smlouva o dodávce tepelné energie (vlastní spotřeba ETI)	21. 7. 2010
ČEZ, a. s.	4100305339	Nájem nebytových prostor (Poříčí)	1. 11. 2010
ČEZ, a. s.	4100471110	Smlouva o dodávce tepelné energie (dílny RT EPO)	1. 11. 2010
ČEZ, a. s.	4100471119	Smlouva o dodávce tepelné energie (vlastní spotřeba EHO)	1. 11. 2010
ČEZ, a. s.	000076_2012	Smlouva o vzájemných úvěrových rámcích v návaznosti na dohodu o poskytování víceúrovňového flexi on-line cashpoolingu reálného oboustranného pro ekonomicky spjatou skupinu	30. 11. 2010
ČEZ, a. s.	4100471083	Smlouva o dodávce tepelné energie (vlastní spotřeba ETU)	26. 1. 2011
ČEZ, a. s.	001128_2011	Smlouva o zpracování osobních údajů	4. 8. 2011
ČEZ, a. s.	4100371806	Nájem nebytových prostor (Tisová)	4. 8. 2011
ČEZ, a. s.	4100470696	Smlouva o dodávce tepelné energie (EVI)	30. 11. 2011

Jméno dodavatele	Číslo smlouvy	Název / předmět smlouvy	Datum uzavření smlouvy
ČEZ, a. s.	4100285437	Nájem nebytových prostor (Říčany)	4. 1. 2012
ČEZ, a. s.	4100664299	Smlouva o dodávce tepelné energie č. 69960400_1 (teplo pro vlastní spotřebu – garáže)	18. 4. 2012
ČEZ, a. s.	4100576636	Smlouva na dodávku elektřiny z rozvodu ČEZ, a. s., Elektrárny Poříčí (odběrné místo Kladská 466, Trutnov, 541 01)	10. 7. 2012
ČEZ, a. s.	4100827117	Smlouva o dodávce tepelné energie (Teplárna Trmice)	26. 9. 2012
ČEZ, a. s.	4100672944	Smlouva o prodeji pitné vody (v areálu ETI)	28. 12. 2012
ČEZ, a. s.	4100690295	Smlouva o nájmu nebytových prostor (pronájem kanceláří v lokalitě Vítkovice)	28. 1. 2013
ČEZ, a. s.	4100692111	Smlouva na dodávku elektřiny z rozvodu ČEZ, a. s., Elektrárna Tisová (odběrné místo VS Habartov - Bukovany)	4. 2. 2013
ČEZ, a. s.	4100693192	Smlouva o dodávce tepelné energie č. 69966300_1 (teplo pro vlastní spotřebu – kanceláře Vítkovice)	22. 2. 2013
ČEZ, a. s.	4400024504	Licenční smlouva o poskytnutí práva užívat ochranné známky	19. 9. 2013
ČEZ, a. s.	4100847432	Smlouva o zřízení věcného břemene (Teplofikace města Ledvice)	20. 12. 2013
ČEZ, a. s.	4100910095	Kupní smlouva – dodávka ručníků (PJ Mělník)	18. 2. 2014
ČEZ, a. s.	4100912427	Kupní smlouva – dodávka ručníků (PJ Mělník)	20. 2. 2014
ČEZ, a. s.	4400026367	Smlouvy na služby koordinátora BOZP prostřednictvím útvaru BOZP_KE ČEZ	10. 3. 2014
ČEZ, a. s.	000950_2014	Smlouva o sdružení zadavatelů (společenská smlouva zadavatelů)	27. 3. 2014
ČEZ, a. s.	4100297851	Nájem nebytových prostor (Tušimice)	14. 4. 2014
ČEZ, a. s.	4100936354	Nájemní smlouva – pronájem technologického zařízení VS Michle	28. 4. 2014
ČEZ, a. s.	4100951028	Smlouva o dílo – údržba tzv. Horké koleje Vítkovice	5. 5. 2014
ČEZ, a. s.	4100930491	Kupní smlouva – odkup pozemku, Vítkovice	15. 5. 2014
ČEZ, a. s.	4100298692	Nájem nebytových prostor (Hodonín)	30. 5. 2014
ČEZ, a. s.	4100970019	Smlouva na dodávku elektřiny z rozvodu ČEZ, a. s., Teplárna Vítkovice (horkovod kopule RM2, Ostrava, Vítkovice)	30. 5. 2014
ČEZ, a. s.	4100970428	Kupní smlouva – prodej kovového šrotu z demontované haly a plynového kotle K2 ETU	5. 6. 2014
ČEZ, a. s.	4400026743	Rozšiřování infrastruktury IS ENERGIS	10. 6. 2014
ČEZ, a. s.	001038_2014	Smlouva o převodu části činnosti zaměstnavatele (zajištění provozu EHO)	30. 6. 2014
ČEZ, a. s.	4100984414	Smlouva na dodávku elektřiny z rozvodu ČEZ, a. s., Elektrárna Hodonín (odběrné místo Elektrárna Hodonín, VPJ EHO)	30. 6. 2014
ČEZ, a. s.	4100984418	Smlouva na dodávku elektřiny z rozvodu ČEZ, a. s., Elektrárna Hodonín (odběrné místo budova, kanceláře, garáže Hodonín)	30. 6. 2014
ČEZ, a. s.	4101050489	Smlouva na dodávku a odběr demineralizované vody z rozvodu ČEZ, a. s., Elektrárna Ledvice	10. 11. 2014
ČEZ, a. s.	4101050543	Smlouva na dodávku elektřiny z rozvodu ČEZ, a. s., Elektrárna Ledvice	10. 11. 2014
ČEZ, a. s.	4101029346	Nájemní smlouva – pronájem pozemků, k. ú. Trmice	11. 11. 2014
ČEZ, a. s.	4400028522	Obsluha plynové kotleny Ledvice	26. 11. 2014
ČEZ, a. s.	4101034587	Smlouva na dodávku a odběr zemního plynu (PK ELE)	28. 11. 2014
ČEZ, a. s.	4101050560	Smlouva o prodeji pitné vody, odvodu a likvidaci splaškové odpadní vody (PK ELE)	30. 11. 2014
ČEZ, a. s.	4101075916	Smlouva na dodávku a odběr čpavkové vody z rozvodu ČEZ, a. s., Elektrárna Ledvice	5. 12. 2014
ČEZ, a. s.	4101097367	Smlouva o dodávce tepelné energie (ETU)	5. 12. 2014
ČEZ, a. s.	4101102226	Smlouva o dodávce tepelné energie (EPR)	5. 12. 2014
ČEZ, a. s.	4101103043	Smlouva o dodávce tepelné energie (ELE)	19. 12. 2014
ČEZ, a. s.	4101092828	Smlouva o dodávce tepelné energie (teplo PK ELE, vlastní spotřeba)	29. 12. 2014
ČEZ, a. s.	4101091855	Dodávka ochranných pomůcek, PJ Hodonín	30. 12. 2014
ČEZ, a. s.	4101091858	Dodávka ochranných pomůcek, PJ Hodonín	30. 12. 2014
ČEZ Distribuce, a. s.	001479_2014	Dohoda o užívání stavby / zařízení v ochranném pásmu horkovodu	24. 9. 2014
ČEZ Distribuce, a. s.		533 ks smluv o připojení na odběrná místa ČEZ Teplárenská, a.s.	-
ČEZ Distribuční služby, s.r.o.	4400024066	Smlouva o poskytování služby odečtu tepla a zpracování dat z odběrných míst tepla	28. 12. 2010
ČEZ Energetické služby, s.r.o.	4400019313	Smlouva o dílo – Servis měření tepla, vyhodnocení dodávek pro fakturaci a technická pomoc, Vítkovice	30. 4. 2012
ČEZ Energetické služby, s.r.o.	4100999288	Smlouva o dílo – demontáž a montáž snímačů z 5 ks PS_EVI	18. 8. 2014
ČEZ Energo, s.r.o.	4100457429	Smlouva o dodávce tepelné energie – Duchcov	10. 11. 2011
ČEZ Energo, s.r.o.	4100457460	Smlouva o dodávce tepelné energie – Osek	10. 11. 2011
ČEZ Energo, s.r.o.	4101027089	Smlouva o dodávce tepelné energie – kotelna AZ, Vrchlabí	2. 8. 2012
ČEZ Energo, s.r.o.	4101027093	Smlouva o dodávce tepelné energie – areál LK, Vrchlabí	2. 8. 2012
ČEZ Energo, s.r.o.	4100576738	Smlouva o dodávce tepelné energie – Krupka	6. 11. 2012
ČEZ Energo, s.r.o.	4101027338	Smlouva o zajištění dodávek zemního plynu – Vrchlabí	5. 12. 2013
ČEZ Energo, s.r.o.	4100914673	Smlouva o zajištění dodávek zemního plynu – Krupka	14. 3. 2014
ČEZ Energo, s.r.o.	4100937906	Smlouva – předúčtování elektrické energie – PK 2 Krupka	14. 4. 2014
ČEZ Energo, s.r.o.	4100976346	Smlouva o dodávce tepelné energie – Osecká Duchcov	26. 6. 2014

Jméno dodavatele	Číslo smlouvy	Název / předmět smlouvy	Datum uzavření smlouvy
ČEZ Energo, s.r.o.	4100990822	Smlouva o zajištění dodávek zemního plynu – Duchcov	30. 7. 2014
ČEZ Energo, s.r.o.	4101026050	Smlouva – přeúčtování elektrické energie - Duchcov	6. 10. 2014
ČEZ Energo, s.r.o.	4100919086	Smlouva o dodávce tepelné energie – Krupka, K. Čapka	29. 12. 2014
ČEZ ENERGOSEKONOM spol. s r.o.	4100886595	Oprava ventilu metodou FURMANITE	30. 1. 2014
ČEZ ENERGOSEKONOM spol. s r.o.	4100888291	Oprava netěsnosti na přírubě šoupěte metodou FURMANITE	30. 1. 2014
ČEZ ENERGOSEKONOM spol. s r.o.	4101080942	Havarijní oprava netěsnosti uzavíracího ventilu	9. 12. 2014
ČEZ ICT Services, a. s.	4100302380	Rámcová smlouva o poskytování služeb	31. 12. 2010
ČEZ ICT Services, a. s.	4100302380	Dílčí smlouva o poskytování služeb	22. 2. 2012
ČEZ Inženýring, s.r.o.	4400027986	Poskytování technické podpory a služeb	31. 7. 2014
ČEZ Korporátní služby, s.r.o.	ČEZ SM DO 31/07	Rámcová smlouva o poskytování a zajišťování služeb a pronájmů	30. 4. 2007
ČEZ Korporátní služby, s.r.o.	4400019786	Smlouva o nájmu vozidel (autopůjčovna)	19. 2. 2009
ČEZ Korporátní služby, s.r.o.	4400019223	Pronájem věci movitých (Říčany)	7. 8. 2009
ČEZ Korporátní služby, s.r.o.	4400019261	Dílčí smlouva o zpracování došlé a odesílané korespondence	25. 8. 2009
ČEZ Korporátní služby, s.r.o.	4100273858	Smlouva o Full Service Leasingu	14. 12. 2009
ČEZ Korporátní služby, s.r.o.	4400019318	Smlouva o poskytování tiskových a reprografických služeb	31. 12. 2009
ČEZ Korporátní služby, s.r.o.	4100294378	Pronájem nebytových prostor	29. 1. 2010
ČEZ Korporátní služby, s.r.o.	4100790571	Pronájem odběrných plynových zařízení v objektu plynové kotelny na adrese Bratří Čapků 254, Příbram	14. 2. 2011
ČEZ Korporátní služby, s.r.o.	000755_2007	Smlouva o zpracování osobních údajů	28. 12. 2012
ČEZ Korporátní služby, s.r.o.	4400022139	Dílčí smlouva o poskytování účetních služeb	28. 12. 2012
ČEZ Korporátní služby, s.r.o.	4100858705	Pronájem zasedací místnosti	15. 11. 2013
ČEZ Korporátní služby, s.r.o.	4101069291	Pronájem zasedací místnosti	21. 11. 2014
ČEZ Prodej, s.r.o.	13501778	Smlouva o sdružených službách dodávky elektřiny ze sítě VVN a VN pro rok 2014	10. 4. 2013
ČEZ Prodej, s.r.o.	13504240	Smlouva o sdružených službách dodávky plynu pro rok 2014	24. 4. 2013
ČEZ Prodej, s.r.o.	13514301	Smlouva o sdružených službách dodávky elektřiny ze sítě nízkého napětí (NN) pro rok 2014	20. 12. 2013
ČEZ Prodej, s.r.o.	4100913874	Smlouva o užití zákaznického produktu „Štáva“	28. 2. 2014
ČEZ Prodej, s.r.o.	14503032	Smlouva o sdružených službách dodávky plynu pro rok 2015	24. 4. 2014
ČEZ Prodej, s.r.o.	14506526	Smlouva o sdružených službách dodávky elektřiny ze sítě nízkého napětí (NN) pro rok 2015	4. 12. 2014
ČEZ Prodej, s.r.o.	14506531	Smlouva o sdružených službách dodávky elektřiny ze sítě VVN a VN pro rok 2015	4. 12. 2014
ČEZ Zákaznické služby, s.r.o.	4400019282	Smlouva o poskytování billingových služeb	30. 12. 2008
EGP INVEST, spol. s r.o.	4100815316	Smlouva o dílo – Zpracování studie proveditelnosti, PJ ÚNL	16. 9. 2013
Elektrárna Dětmorovice, a.s.	4100710889	Smlouva o nájmu nebytových prostor – kanceláře EDĚ	1. 5. 2010
Elektrárna Dětmorovice, a.s.	4100711257	Smlouva o dodávce tepelné energie (teplo pro vlastní spotřebu)	25. 5. 2010
Elektrárna Dětmorovice, a.s.	4100710967	Smlouva na dodávku elektřiny z rozvodu ČEZ, a. s., Elektrárna Dětmorovice	30. 12. 2011
Elektrárna Dětmorovice, a.s.	4100711259	Smlouva o dodávce tepelné energie – EDĚ	18. 1. 2013
Elektrárna Dětmorovice, a.s.	4100927523	Kupní smlouva – odkup pozemku v k. ú. Dětmorovice	23. 4. 2014
EVČ s.r.o.	4100832790	Dílčí smlouva k rámcové smlouvě 4400019341 PD - ST 140154_Rekonstrukce ohřevu topné vody ve VS1	11. 10. 2013
EVČ s.r.o.	4400013078	Rámcová smlouva na dodávku projektové dokumentace pro oblasti PJ Mělník, PJ Chvaletice, PJ Poříčí a DVůr	18. 10. 2013
EVČ s.r.o.	4400013079	Rámcová smlouva na dodávku projektové dokumentace pro oblasti PJ Bilina, PJ Teplice, PJ Chomutov a PJ Tisová	18. 10. 2013
EVČ s.r.o.	4490013080	Rámcová smlouva na dodávku projektové dokumentace pro oblasti PJ Dětmorovice a PJ Hodonín	18. 10. 2013
EVČ s.r.o.	4100886986	Dílčí smlouva k rámcové smlouvě 4400019341 PD - ST140380_VS11 realizační projektová dokumentace	20. 1. 2014
EVČ s.r.o.	4100890451	Dílčí smlouva k rámcové smlouvě 4400019341 PD - ST140379_VS_28_31 realizační projektová dokumentace	20. 1. 2014
EVČ s.r.o.	4100901379	Dílčí smlouva k rámcové smlouvě 449013078 PD - ST140379 VS30 rekonstrukce ohřevu TV, realizační projektová dokumentace	7. 2. 2014
EVČ s.r.o.	4100901466	Dílčí smlouva k rámcové smlouvě 449013078 PD - ST140380 rekonstrukce VS18 TV, realizační projektová dokumentace	7. 2. 2014
EVČ s.r.o.	4100901490	Dílčí smlouva k rámcové smlouvě 449013078 PD - ST140380 rekonstrukce VS18 TV, realizační projektová dokumentace	7. 2. 2014
EVČ s.r.o.	4100947837	Dílčí smlouva k rámcové smlouvě 4400019341 PD - VS 18 a 28 posudek horkovodu, technické posouzení	26. 4. 2014
EVČ s.r.o.	4100977280	Smlouva o dílo ST140379_Poříčí_VS sk. 05-60 rekonstrukce ohřevu TV, rekonstrukce technologie teplé vody	24. 7. 2014
EVČ s.r.o.	4101058004	Dílčí smlouva k rámcové smlouvě 449013078 PD - Aktualizace realizační projektové dokumentace RPD_ST140380_Poříčí VS35_Reko ÚT a TV	11. 11. 2014

Jméno dodavatele	Číslo smlouvy	Název / předmět smlouvy	Datum uzavření smlouvy
MARTIA a.s.	4400021804	Revize vyhrazených zařízení TAS	28. 2. 2013
MARTIA a.s.	4400025776	Zajištění servisu MaR a elektro PJ TAS	19. 12. 2013
MARTIA a.s.	4100893806	Revize spotřebičů EHZ	22. 1. 2014
MARTIA a.s.	4100894263	Revize a servisní činnost – PK Osvoboditelů a kotelna Postoloprtská v Lounech na r. 2014	24. 1. 2014
MARTIA a.s.	4100896708	Úprava měřicího místa v hotelu Paganini v Mělníku	28. 1. 2014
MARTIA a.s.	4100898515	Výměna snímače diferenčního tlaku ve VS 1 ve Chvaleticích (NUL14004)	3. 2. 2014
MARTIA a.s.	4100901304	Opravy a udržování PJ Chomutov	13. 2. 2014
MARTIA a.s.	4100914821	Revize vyhrazených zařízení TNS a ZZ PJ Poříčí	27. 2. 2014
MARTIA a.s.	4100914827	Servis MaR a elektro PJ Mělník a Chvaletice	27. 2. 2014
MARTIA a.s.	4100910225	Revize, kontroly VTZ	28. 2. 2014
MARTIA a.s.	4100910259	Servis MaR a elektro PJ ÚL na rok 2014	28. 2. 2014
MARTIA a.s.	4100910310	Servis a opravy zařízení elektro a MaR v PJ Bilina na rok 2014	28. 2. 2014
MARTIA a.s.	4100910705	Periodické revize elektro v PJ Teplice pro rok 2014	28. 2. 2014
MARTIA a.s.	4100912178	Revize elektro a hromosvodů PJ Poříčí pro rok 2014	28. 2. 2014
MARTIA a.s.	4100912560	Servis MaR a elektro pro PJ Teplice v roce 2014	28. 2. 2014
MARTIA a.s.	4100916241	Oprava a nastavení detekce plynu	7. 4. 2014
MARTIA a.s.	4100922408	ST140350_Poříčí_výměna ŘS VS_7. etapa – PJ Poříčí	7. 4. 2014
MARTIA a.s.	4100939842	ST140549_Teplice_Výměna kabelu 0,4 KV RS Křížkova	14. 4. 2014
MARTIA a.s.	4100954124	Opravy elektro PJ Mělník	15. 5. 2014
MARTIA a.s.	4100957063	ST140494_Teplice_Propoj kotelen Krupka (KGJ) – PJ Teplice	29. 5. 2014
MARTIA a.s.	4100966268	Vzdálený přístup	18. 6. 2014
MARTIA a.s.	4100974622	ST140555_Chomutov_náhrada radiové sítě	20. 6. 2014
MARTIA a.s.	4100983553	ST140525/140526/140552_Chomutov_VS2, VS9, VS10 Jirkov - výměna řídicího systému - PJ Chomutov	14. 7. 2014
MARTIA a.s.	4100835047	ST140097_Poříčí a Dvůr Teplofikace obchodní zóny Krkonošská - připojení ABB	22. 10. 2014
MARTIA a.s.	4101077278	ST140378_Tisová_Rekonstrukce rozvodů _areál Vlnap Svataava – PJ Tisová	12. 12. 2014
Severočeské doly a.s.	4100690088	Dodávka el. energie VS Severočeské doly Bílina	30. 1. 2012
Severočeské doly a.s.	4100690089	Dodávka vody VS Severočeské doly Bílina	23. 2. 2012
Severočeské doly a.s.	4100911879	Dodávka uhlí Proboštov 2014	27. 12. 2013
Severočeské doly a.s.	4101072283	Dodávka uhlí Proboštov 12/2014	28. 11. 2014
ŠKODA PRAHA Invest s.r.o.	4100877458	Smlouva o dílo – ST140359 Teplice Výstavba plynové kotelny Ledvíce	14. 1. 2014
Tepelné hospodářství města Ústí nad Labem s.r.o.	4100618499	Smlouva o podnájmu kolektorů a technických chodeb	11. 3. 1997
Tepelné hospodářství města Ústí nad Labem s.r.o.	4100645618	Zpracování odečtů spotřeby tepla na odběrných místech THMÚ	31. 8. 2005
Tepelné hospodářství města Ústí nad Labem s.r.o.	4100666592	Smlouva o pronájmu parovodů a trubních rozvodů pro odvod kondenzátu a souvisejícího technického zařízení	9. 9. 2005
Tepelné hospodářství města Ústí nad Labem s.r.o.	4100619418	Nájem nebytových prostor VS Plynárenská	25. 6. 2009
Tepelné hospodářství města Ústí nad Labem s.r.o.	4100619520	Nájem nebytových prostor VS PK4	25. 6. 2009
Teplo Klášterec s.r.o.	4100691211	Smlouva o dílo – provádění kontroly a obsluhy VS v Klášterci nad Ohří	30. 12. 2011

ČEZ Teplárenská, a.s., jako dodavatel

Jméno odběratele	Číslo smlouvy	Název / předmět smlouvy	Datum uzavření smlouvy
ČEZ, a. s.	2002/44067/00	Smlouva o dodávce tepelné energie	17. 10. 2002
ČEZ, a. s.	68036300_1	Smlouva o dodávce tepelné energie	4. 11. 2009
ČEZ, a. s.	6A1400SM01-09000028	Smlouva o poskytování služeb	21. 12. 2009
ČEZ, a. s.	4400017657	Mandátní smlouva	15. 11. 2011
ČEZ, a. s.	000179_2012	Souhlas s odepisováním technického zhodnocení nájemcem	4. 1. 2012
ČEZ, a. s.	68066401_1	Smlouva o dodávce tepelné energie	13. 3. 2012
ČEZ, a. s.	68046000_2	Smlouva o dodávce tepelné energie	5. 8. 2013
ČEZ, a. s.	68098900_1	Smlouva o dodávce tepelné energie (zvyšovací stanice)	1. 1. 2014
ČEZ, a. s.	68000749_1	Smlouva o dodávce tepelné energie	28. 1. 2014
ČEZ, a. s.	68103506_1	Smlouva o dodávce tepelné energie	1. 6. 2014
ČEZ, a. s.	6A1400SM01-14000021	Smlouva o poskytování služeb	16. 9. 2014
ČEZ, a. s.	6A1400SM01-14000022	Smlouva o poskytování služeb	16. 9. 2014
ČEZ, a. s.	68109600_1	Smlouva o dodávce tepelné energie ze záložní plynové kotelny PK ELE	5. 12. 2014
ČEZ Distribuce, a. s.	4100256835 - původní č. 11	Smlouva o nájmu nebytových prostor	12. 11. 1997
ČEZ Distribuce, a. s.	68064301_2	Smlouva o dodávce tepelné energie – HVS	1. 1. 2012
ČEZ Distribuce, a. s.	68064337_1	Smlouva o dodávce tepelné energie – pára	1. 1. 2012

ČEZ Energetické služby, s.r.o.	68064300_1	Smlouva o dodávce tepelné energie – HVS	1. 1. 2012
ČEZ Energetické služby, s.r.o.	68064336_1	Smlouva o dodávce tepelné energie – pára	1. 1. 2012
ČEZ Energo, s.r.o.	6A1400SM01-11000007	Smlouva o nájmu	24. 11. 2011
ČEZ Energo, s.r.o.	6A1400SM01-11000008	Smlouva o poskytování služeb	24. 11. 2011
ČEZ Energo, s.r.o.	6P1400SM01-14000006	Smlouva o nájmu	13. 5. 2014
ČEZ Energo, s.r.o.	6P1400SM01-14000018	Smlouva o nájmu	16. 6. 2014
ČEZ Energo, s.r.o.	6P1400SM01-14000019	Smlouva o obstarávání provozu kogenerační jednotky	31. 7. 2014
ČEZ Energo, s.r.o.	6P1400SM01-14000061	Smlouva o obstarávání provozu kogenerační jednotky	14. 12. 2014
ČEZ Korporátní služby, s.r.o.	OKC/2006/109158	Kupní smlouva	16. 11. 2001
ČEZ Korporátní služby, s.r.o.	3743	Smlouva o dodávce tepelné energie	1. 1. 2004
ČEZ Korporátní služby, s.r.o.	98096	Smlouva o dodávce a odběru tepelné energie	1. 6. 2007
ČEZ Korporátní služby, s.r.o.	68036500_1	Smlouva o dodávce tepelné energie	15. 1. 2010
ČEZ Korporátní služby, s.r.o.	4400025842	Smlouva – servisní činnost	7. 10. 2011
ČEZ Korporátní služby, s.r.o.	4400025611	Rámcová smlouva o zpracování PENB, EA a kontroly účinnosti kotlů a klimatizačních systémů	31. 5. 2013
ČEZ Korporátní služby, s.r.o.	UK11005	Smlouva o dodávce tepelné energie	1. 10. 2013
Elektrárna Dětmorovice, a.s.	68084500_2	Smlouva o dodávce tepelné energie	1. 2. 2013
Elektrárna Dětmorovice, a.s.	6P1400SM01-13000011	Smlouva o poskytování služeb	7. 5. 2013
Energotrans, a.s.	6A1400SM01-12000037	Smlouva o poskytování služeb	30. 10. 2012
MARTIA a.s.	6P1400SM01-14000030	Smlouva o nájmu nebytových prostor v objektu výtopyň Proboštov	15. 12. 2014
MARTIA a.s.	4400023485/110287_2013	Smlouva o převodu práv a povinností – Rámcová smlouva o zpracování průřezu energetické náročnosti budov	22. 12. 2014
MARTIA a.s.	13410025	Smlouva o postoupení práv a povinností – Smlouva o sdružení č. 13410025	22. 12. 2014
Severočeské doly a.s.	68063000_1	Smlouva o dodávce tepelné energie	23. 12. 2011
SD - Kolejová doprava, a.s.	68065500_1	Smlouva o dodávce tepelné energie	1. 1. 2012
Severočeské doly a.s.	68064802_1	Smlouva o dodávce tepelné energie	18. 1. 2012
Tepelné hospodářství města Ústí nad Labem s.r.o.	98715	Kupní smlouva na dodávku a odběr tepelné energie	1. 9. 2005
Tepelné hospodářství města Ústí nad Labem s.r.o.	6P1400SM01-14000028	Smlouva o pronájmu datových linek pro přenos dat a řízení VS	31. 12. 2005
Teplo Klášterec s.r.o.	680783000_1	Smlouva o dodávce tepelné energie	1. 2. 2013
Teplo Klášterec s.r.o.	6P1400SM01-14000004	Příkazní smlouva (správa technologie, poskytování dispečerského řízení)	30. 12. 2013

Zpráva o vztazích neobsahuje další údaje o smluvních vztazích s ohledem na nezbytnost zajištění zachování důvěrnosti informací. Za důvěrné jsou považovány informace a skutečnosti, které jsou součástí obchodního tajemství, a informace, které byly za důvěrné označeny některou osobou, která je součástí Skupiny ČEZ. Za důvěrné jsou rovněž považovány veškeré informace z obchodního styku, které by mohly samy o sobě nebo v souvislosti s jinými informacemi nebo skutečnostmi způsobit újmu kterékoliv osobě tvořící Skupinu ČEZ.

6. Posouzení, zda vznikla ovládané osobě újma a posouzení jejího vyrovnání podle § 71 a 72

Uvedené smlouvy byly uzavřeny za obvyklých obchodních podmínek, kterým odpovídala i poskytnutá plnění a protiplnění. ČEZ Teplárenská, a.s., nevznikla z těchto obchodních vztahů žádná újma.

7. Zhodnocení výhod a nevýhod plynoucích ze vztahů mezi osobami

Představenstvo vyhodnotilo na základě dostupných informací výhody a nevýhody plynoucí z členství společnosti v koncernu ČEZ a dospělo k závěru, že výhody členství v koncernu převažují a že společnost celkově těží z výhod celého koncernu. Za jeden z pozitivních vlivů členství lze mj. považovat vnímání společnosti při jednáních s municipalitami a s vedením významných společností na trhu.

Společnost například využívá finanční stabilitu Skupiny ČEZ, dobré jméno Skupiny ČEZ a úspory nákladů na finanční služby, nákup, správu apod. Rovněž využívá zapojení do systému řízení rizik a systému vnitřních kontrolních mechanismů, do pojistného programu, do systému řízení bezpečnosti a kvality ve Skupině ČEZ atd.

Závěr

Zpracování zprávy o vztazích za rok 2014 bylo v zákonem stanovené lhůtě zajištěno statutárním orgánem společnosti ČEZ Teplárenská, a.s.

Zpráva o vztazích byla zpracována podle nejlepšího vědomí a znalostí zpracovatele, čerpaných z dostupných podkladů a dokumentů, a s vynaložením maximálního úsilí.

Zpráva byla zpracována podle údajů a podkladů poskytnutých mateřskou společností ČEZ, a. s.

Stanovisko auditora je uvedeno ve Výroční zprávě společnosti ČEZ Teplárenská, a.s., za rok 2014.

Zpráva byla předložena k přezkoumání dozorčí radě, která své stanovisko přednese na valné hromadě společnosti.

Přílohy

Příloha č. 1 – Schéma struktury osob ovládaných stejnou ovládající osobou.

Příloha č. 2 – Abecední seznam společností zahrnutých do schématu.

V Říčanech dne 24. 3. 2015



.....
Ing. Vladimír Gult
předseda představenstva ČEZ Teplárenská, a.s.



.....
Ing. Libor Hurdálek
člen představenstva ČEZ Teplárenská, a.s.

Zpráva nezávislého auditora k účetní závěrce společnosti

Akcionáři společnosti ČEZ Teplárenská, a.s.:

Ověřili jsme přiloženou účetní závěrku společnosti ČEZ Teplárenská, a.s., sestavenou k 31. prosinci 2014 za období od 1. ledna 2014 do 31. prosince 2014, tj. rozvahu, výkaz zisku a ztráty, přehled o peněžních tocích a přílohu, včetně popisu používaných významných účetních metod. Údaje o společnosti ČEZ Teplárenská, a.s., jsou uvedeny v bodě 1 přílohy této účetní závěrky.

Odpovědnost statutárního orgánu účetní jednotky za účetní závěrku

Statutární orgán je odpovědný za sestavení účetní závěrky a za věrné zobrazení skutečností v ní v souladu s účetními předpisy platnými v České republice a za takový vnitřní kontrolní systém, který považuje za nezbytný pro sestavení účetní závěrky tak, aby neobsahovala významné (materiální) nesprávnosti způsobené podvodem nebo chybou.

Odpovědnost auditora

Naším úkolem je vydat na základě provedeného auditu výrok k této účetní závěrce. Audit jsme provedli v souladu se zákonem o auditorech, Mezinárodními auditorskými standardy a souvisejícími aplikačními doložkami Komory auditorů České republiky. V souladu s těmito předpisy jsme povinni dodržovat etické normy a naplánovat a provést audit tak, abychom získali přiměřenou jistotu, že účetní závěrka neobsahuje významné nesprávnosti.

Audit zahrnuje provedení auditorských postupů, jejichž cílem je získat důkazní informace o částkách a skutečnostech uvedených v účetní závěrce. Výběr auditorských postupů závisí na úsudku auditora, včetně toho, jak auditor posoudí rizika, že účetní závěrka obsahuje významné nesprávnosti způsobené podvodem nebo chybou. Při posuzování těchto rizik auditor přihlídně k vnitřním kontrolám, které jsou relevantní pro sestavení účetní závěrky a věrné zobrazení skutečností v ní. Cílem posouzení vnitřních kontrol je navrhnout vhodné auditorské postupy, nikoli vyjádřit se k účinnosti vnitřních kontrol. Audit zahrnuje též posouzení vhodnosti použitých účetních metod, přiměřenosti účetních odhadů provedených vedením společnosti i posouzení celkové prezentace účetní závěrky. Domníváme se, že získané důkazní informace jsou dostatečné a vhodné a jsou přiměřeným základem pro vyjádření výroku auditora.

Výrok auditora

Podle našeho názoru účetní závěrka ve všech významných souvislostech věrně a poctivě zobrazuje aktiva, pasiva a finanční situaci společnosti ČEZ Teplárenská, a.s., k 31. prosinci 2014 a výsledky jejího hospodaření a peněžní toky za období od 1. ledna 2014 do 31. prosince 2014 v souladu s účetními předpisy platnými v České republice.



.....
Martin Skácelík, statutární auditor
evidenční č. 2119

Ernst & Young Audit, s.r.o.
evidenční č. 401

27. února 2015
Praha, Česká republika

Rozvaha k 31. prosinci 2014 (v tis. Kč)

AKTIVA	2014			2013
	Brutto	Korekce	Netto	Netto
AKTIVA CELKEM	8 509 387	-4 144 732	4 364 655	4 503 971
Dlouhodobý majetek	7 583 399	-3 919 535	3 663 864	3 762 365
Dlouhodobý nehmotný majetek	8 698	-5 501	3 197	9 368
Software	5 365	-5 086	279	511
Ocenitelná práva	1 949	-415	1 534	1 093
Jiný dlouhodobý nehmotný majetek	1 384	-	1 384	7 764
Dlouhodobý hmotný majetek	7 348 434	-3 914 034	3 434 400	3 475 914
Pozemky	23 971	-	23 971	18 985
Stavby	4 462 263	-2 402 503	2 059 760	2 006 093
Samostatné hmotné movité věci a soubory hmotných movitých věcí	1 332 931	-806 034	526 897	503 790
Jiný dlouhodobý hmotný majetek	26	-1	25	-
Nedokončený dlouhodobý hmotný majetek	35 393	-	35 393	81 325
Poskytnuté zálohy na dlouhodobý hmotný majetek	98 478	-	98 478	82 731
Oceňovací rozdíl k nabytému majetku	1 395 372	-705 496	689 876	782 990
Dlouhodobý finanční majetek	226 267	-	226 267	277 083
Podíly – ovládaná osoba	226 267	-	226 267	146 788
Požizovaný dlouhodobý finanční majetek	-	-	-	130 295
Oběžná aktiva	913 255	-225 197	688 058	727 396
Zásoby	11 657	-	11 657	7 511
Materiál	11 402	-	11 402	7 511
Nedokončená výroba a polotovary	68	-	68	-
Poskytnuté zálohy na zásoby	187	-	187	-
Dlouhodobé pohledávky	66	-	66	146
Pohledávky z obchodních vztahů	60	-	60	83
Jiné pohledávky	6	-	6	63
Krátkodobé pohledávky	901 527	-225 197	676 330	719 735
Pohledávky z obchodních vztahů	604 473	-225 197	379 276	401 182
Pohledávky – ovládaná nebo ovládající osoba	183 087	-	183 087	248 249
Stát – daňové pohledávky	193	-	193	-
Krátkodobé poskytnuté zálohy	67 619	-	67 619	64 145
Dohadné účty aktivní	11 804	-	11 804	2 792
Jiné pohledávky	34 351	-	34 351	3 367
Krátkodobý finanční majetek	5	-	5	4
Peníze	5	-	5	4
Časové rozlišení	12 733	-	12 733	14 210
Náklady příštích období	12 723	-	12 723	14 194
Příjmy příštích období	10	-	10	16

PASIVA	2014	2013
PASIVA CELKEM	4 364 655	4 503 971
Vlastní kapitál	3 420 393	3 605 584
Základní kapitál	2 262 502	2 262 502
Základní kapitál	2 262 502	2 262 502
Kapitálové fondy	9 127	9 127
Ostatní kapitálové fondy	9 127	9 127
Fondy ze zisku	1 729	54 810
Rezervní fond	1 729	54 810
Výsledek hospodaření minulých let	1 147 000	1 207 277
Nerozdělený zisk minulých let	1 159 396	1 218 705
Jiný výsledek hospodaření minulých let	-12 396	-11 428
Výsledek hospodaření běžného účetního období (+/-)	35	71 868
Cizí zdroje	933 362	896 117
Rezervy	61 101	39 985
Rezerva na daň z příjmů	5 906	2 367
Ostatní rezervy	55 195	37 618
Dlouhodobé závazky	316 621	343 183
Odložený daňový závazek	316 621	343 183
Krátkodobé závazky	555 640	512 949
Závazky z obchodních vztahů	37 461	55 516
Závazky k zaměstnancům	12 129	7 890
Závazky ze sociálního zabezpečení a zdravotního pojištění	6 559	4 514
Stát – daňové závazky a dotace	86 641	37 593
Krátkodobé přijaté zálohy	89 962	47 922
Dohadné účty pasivní	321 930	359 048
Jiné závazky	958	466
Časové rozlišení	10 900	2 270
Výnosy příštích období	10 900	2 270

Výkaz zisku a ztráty k 31. prosinci 2014 (v tis. Kč)

	2014	2013
Výkony	2 835 427	3 235 927
Tržby za prodej vlastních výrobků a služeb	2 835 359	3 235 927
Změna stavu zásob vlastní činnosti	68	-
Výkonová spotřeba	2 279 243	2 624 283
Spotřeba materiálu a energie	2 106 761	2 402 556
Služby	172 482	221 727
Přidaná hodnota	556 184	611 644
Osobní náklady	239 060	191 657
Mzdové náklady	155 897	132 678
Odměny členům orgánů obchodní korporace	7 198	1 716
Náklady na sociální zabezpečení a zdravotní pojištění	54 757	44 793
Sociální náklady	21 208	12 470
Daně a poplatky	1 936	1 751
Odpisy dlouhodobého nehmotného a hmotného majetku	330 347	322 600
Tržby z prodeje dlouhodobého majetku a materiálu	10 845	2 241
Tržby z prodeje dlouhodobého majetku	9 672	956
Tržby z prodeje materiálu	1 173	1 285
Zůstatková cena prodaného dlouhodobého majetku a materiálu	12 262	884
Zůstatková cena prodaného dlouhodobého majetku	12 262	884
Změna stavu rezerv a opravných položek v provozní oblasti a komplexních nákladů příštích období	12 278	3 375
Ostatní provozní výnosy	21 573	13 060
Ostatní provozní náklady	9 488	23 569
Provozní výsledek hospodaření	-16 769	83 109
Výnosy z dlouhodobého finančního majetku	14 923	7 969
Výnosy z podílů v ovládaných osobách a v účetních jednotkách pod podstatným vlivem	14 923	7 969
Výnosové úroky	163	166
Ostatní finanční náklady	218	163
Finanční výsledek hospodaření	14 868	7 972
Daň z příjmů za běžnou činnost	-4 928	16 783
- splatná	21 900	33 850
- odložená	-26 828	-17 067
Výsledek hospodaření za běžnou činnost	3 027	74 298
Mimořádné náklady	3 694	3 000
Daň z příjmů z mimořádné činnosti	-702	-570
- odložená	-702	-570
Mimořádný výsledek hospodaření	-2 992	-2 430
Výsledek hospodaření za účetní období (+/-)	35	71 868
Výsledek hospodaření před zdaněním (+/-)	-5 595	88 081

Příloha účetní závěrky k 31. prosinci 2014

1. Popis společnosti

ČEZ Teplárenská, a.s., (dále jen „společnost“) se sídlem Říčany, Bezručova 2212/30, PSČ 251 01, identifikační číslo 273 09 941, vznikla dne 7. prosince 2006, zapsána je v obchodním rejstříku vedeném Městským soudem v Praze, oddíl B, vložka 17910.

Hlavním předmětem podnikání je výroba, nákup, rozvod a prodej tepelné energie.

Jediným akcionářem společnosti je mateřská společnost ČEZ, a. s. Společnost je součástí konsolidačního celku mateřské společnosti.

Společnost nemá organizační složku v zahraničí.

Členové představenstva společnosti k 31. prosinci 2014:

Představenstvo		
Předseda:	Ing. Vladimír Gult	zahájení členství a výkonu funkce: 20. listopadu 2008, znovu zvolen členem: od 1. prosince 2013, předsedou: od 2. prosince 2013
Místopředseda:	Ing. Petr Hodek, MBA	zahájení členství a výkonu funkce: 20. listopadu 2008, znovu zvolen členem: od 1. prosince 2013, místopředsedou: od 2. prosince 2013
Člen:	Ing. Libor Hurdálek	zahájení členství: 4. dubna 2007, znovu zvolen členem: od 1. července 2012

Členové dozorčí rady společnosti k 31. prosinci 2014:

Dozorčí rada		
Předseda:	Ing. Přemysl Skočdopol	zahájení členství a výkonu funkce: 1. dubna 2010
Místopředseda:	Ing. Ladislav Štěpánek	zahájení členství: 1. března 2014, výkonu funkce: 1. dubna 2014
Člen:	Ing. Martin Jašek, M.A.	zahájení členství: 1. března 2014
Člen:	Petr Sůva	zahájení členství: 9. listopadu 2007, znovu zvolen členem: od 2. listopadu 2012
Člen:	Radoslav Růžička	zahájení členství: 2. listopadu 2012

Dne 4. února 2014 odstoupil z funkce člena dozorčí rady Mgr. Ing. Vladimír Hlavinka. Dne 27. února 2014 rozhodl jediný akcionář, při výkonu působnosti valné hromady, o změně ve složení dozorčí rady, když ke dni 28. února 2014 odvolal z funkce člena dozorčí rady Ing. Dušana Timka a Ing. Františka Čurdu a s účinností od 1. března 2014 zvolil novými členy dozorčí rady Ing. Ladislava Štěpánka, Ing. Pavla Hlavinku a Ing. Martina Jaška, M.A. Tyto skutečnosti byly do obchodního rejstříku zapsány dne 3. července 2014.

Dne 6. listopadu 2014 odstoupil z funkce člena dozorčí rady Ing. Pavel Hlavinka. Nový člen dozorčí rady nebyl k 31. prosinci 2014 jmenován. Tato změna ve složení dozorčí rady nebyla ke dni účetní závěrky zapsána do obchodního rejstříku.

Organizační struktura společnosti k 31. prosinci 2014:

■ Úsek generálního ředitele ■ Úsek finančního ředitele ■ Úsek obchodního ředitele ■ Úsek technického ředitele

Hlavní události:

Dne 3. prosince 2013 přijalo představenstvo společnosti záměr provést fúzi sloučením společnosti ČEZ Teplárenská, a.s., (nástupnická společnost) a společností T E P L O K R K O N O Š E a.s., se sídlem Labská 964, 543 01 Vrchlábí, IČ 252 71 725, a VRCHLABSKÁ TEPLÁRENSKÁ, s.r.o., se sídlem Labská 964, 543 01 Vrchlábí, IČ 642 54 348, (zanikající společnosti) v souladu s platnými právními předpisy. Rozhodný den fúze byl stanoven na 1. ledna 2014. Dne 18. srpna 2014 schválil jediný akcionář, při výkonu působnosti valné hromady, fúzi sloučením společnosti ČEZ Teplárenská, a.s., jako nástupnické společnosti, se společnostmi T E P L O K R K O N O Š E a.s. a VRCHLABSKÁ TEPLÁRENSKÁ, s.r.o., jako zanikajícími společnostmi. Dne 1. listopadu 2014 byla fúze sloučením zapsána Městským soudem v Praze do obchodního rejstříku.

Ke dni 1. července 2014 převzala společnost 94 zaměstnanců ze společnosti ČEZ, a. s., a začala zajišťovat obsluhu zařízení ve výrobní jednotce Hodonín. Výrobní jednotka je ve vlastnictví společnosti ČEZ, a. s.

Dne 12. prosince 2014 schválilo představenstvo společnosti záměr koupit 50% akcií společnosti ČEZ Nová energetika, a.s., se sídlem Pod Křížkem 1773/2, Braník, 147 00 Praha 4, IČ 020 59 533.

Sestavení zahajovací rozvahy v rámci fúze společností T E P L O K R K O N O Š E a.s. a VRCHLABSKÁ TEPLÁRENSKÁ, s.r.o., bylo následující:

- (i) Zahajovací rozvaha k 1. lednu 2014 byla sestavena jako součet rozvah nástupnické společnosti a společností zanikajících (fúzujících) při vyloučení vzájemných pohledávek a závazků z obchodních vztahů v celkové výši 216 tis. Kč mezi společnostmi VRCHLABSKÁ TEPLÁRENSKÁ, s.r.o., a T E P L O K R K O N O Š E a.s.
- (ii) Finanční investice nástupnické společnosti v zanikajících společnostech byly v zahajovací rozvaze vyloučeny oproti nerozdělenému zisku. Finanční investice ve VRCHLABSKÁ TEPLÁRENSKÁ, s.r.o., byla ve výši 15 430 tis. Kč a v T E P L O K R K O N O Š E a.s. byla 35 386 tis. Kč. Dále byla v zahajovací rozvaze nástupnické společnosti vyloučena, na vrub nerozděleného zisku, finanční investice ve výši 1 428 tis. Kč, kterou držela společnost VRCHLABSKÁ TEPLÁRENSKÁ, s.r.o., 18,03% obchodní podíl ve společnosti T E P L O K R K O N O Š E a.s.
- (iii) Základní kapitál zanikajících společností ve výši 43 040 tis. Kč byl převeden do nerozděleného zisku nástupnické společnosti.
- (iv) Rezervní fond VRCHLABSKÁ TEPLÁRENSKÁ, s.r.o., ve výši 10 tis. Kč a rezervní fond T E P L O K R K O N O Š E a.s. ve výši 1 719 tis. Kč byly převedeny a vykázány v zahajovací rozvaze v položce rezervní fond.
- (v) Výsledek hospodaření minulých let společnosti VRCHLABSKÁ TEPLÁRENSKÁ, s.r.o., ve výši 1 586 tis. Kč a výsledek hospodaření minulých let společnosti T E P L O K R K O N O Š E a.s. ve výši -8 368 tis. Kč byly převedeny do nerozděleného zisku nástupnické společnosti.
- (vi) Zanikající společnosti neúčtovaly o odloženém daňovém závazku ani pohledávce.
- (vii) Ostatní položky rozvah zanikajících společností byly vykázány na stejných řádcích v zahajovací rozvaze nástupnické společnosti.

K 1. lednu 2013 byl realizován vklad části podniku společnosti ČEZ, a. s., vymezené jako „Rozvody tepla EVI a mimoareálové sítě Vítkovice, Dětmárovice, Prunéřov a Tušimice“ do společnosti.

K 1. lednu 2013 byla do společnosti ČEZ Teplárenská, a.s., sloučena odštěpená část jmění společnosti MARTIA a.s.

K 1. lednu 2013 byla do společnosti ČEZ Teplárenská, a.s., sloučena společnost ENERGIE KRUPKA, s.r.o.

V tabulkách této přílohy k účetní závěrce, které obsahují údaje k 31. 12. 2013, je uveden vliv těchto přeměn na účetnictví společnosti.

2. Základní východiska pro vypracování účetní závěrky

Příložená účetní závěrka byla připravena podle zákona o účetnictví a prováděcí vyhlášky k němu ve znění platném pro rok 2014 a 2013.

3. Obecné účetní zásady

Způsoby oceňování, které společnost používala při sestavení účetní závěrky za roky 2014 a 2013, jsou následující:

a) Dlouhodobý nehmotný majetek

Dlouhodobý nehmotný majetek se oceňuje v pořizovacích cenách, které obsahují cenu pořízení a náklady s pořízením související.

Dlouhodobý nehmotný majetek nad 60 tis. Kč v roce 2014 a 2013 je odepisován do nákladů na základě předpokládané doby životnosti příslušného majetku. Povolnenky na emise se neodpisují.

b) Dlouhodobý hmotný majetek

Dlouhodobý hmotný majetek se oceňuje v pořizovacích cenách, které zahrnují cenu pořízení, náklady na dopravu, clo a další náklady s pořízením související.

Dlouhodobý hmotný majetek nad 40 tis. Kč v roce 2014 a 2013 se odepisuje po dobu ekonomické životnosti.

Náklady na technické zhodnocení dlouhodobého hmotného majetku zvyšují jeho pořizovací cenu. Opravy a údržba se účtují do nákladů.

Oceňovací rozdíl k nabytému majetku představuje rozdíl mezi oceněním podniku (nebo jeho části) nabytého zejména koupí či vkladem nebo oceněním majetku a závazků v rámci přeměn společnosti, s výjimkou změny právní formy, a souhrnem ocenění jednotlivých složek majetku v účetnictví účetní jednotky prodávající, vkládající, zanikající nebo rozdělované odštěpením sníženým o převzaté závazky.

Odpisování

Odpisy jsou vypočteny na základě pořizovací ceny a předpokládané doby životnosti příslušného majetku.

Předpokládaná životnost je stanovena takto:

	Počet let
Stavby	10–50
Stroje, přístroje a zařízení	4–30
Dopravní prostředky	4–15
Inventář	5–20
Oceňovací rozdíl k nabytému majetku	15

c) Finanční majetek

Krátkodobý finanční majetek tvoří ceniny.

Peněžní prostředky

V rámci Skupiny ČEZ byl zaveden systém využívání volných peněžních prostředků jednotlivých společností skupiny v rámci tzv. cashpool. Prostředky vložené do tohoto systému nebo využívané z tohoto systému k datu účetní závěrky jsou v rozvaze vykázány v položkách Krátkodobé pohledávky – ovládaná nebo ovládající osoba, případně Krátkodobé závazky – ovládaná nebo ovládající osoba a změna stavu těchto prostředků je vykázána v přehledu o peněžních tocích v položce Změna stavu pohledávek/závazků ze skupiny cashpoolingu.

Dlouhodobý finanční majetek tvoří zejména majetkové účasti. Majetkové účasti s rozhodujícím a podstatným vlivem jsou oceněny původní pořizovací cenou.

d) Zásoby

Nakupované zásoby jsou oceněny pořizovacími cenami s použitím metody váženého aritmetického průměru. Pořizovací cena zásob zahrnuje veškeré náklady související s jejich pořízením, jako např. přepravné, balné, náklady na přepravu a provize. Zásoby identifikované jako bezpohybové zásoby jsou oceněny pořizovací cenou sníženou o opravnou položku.

e) Pohledávky

Pohledávky se oceňují jmenovitou hodnotou. Ocenění pochybných pohledávek se snižuje pomocí opravných položek na vrub nákladů na jejich realizační hodnotu.

f) Vlastní kapitál

Základní kapitál společnosti se vykazuje ve výši zapsané v obchodním rejstříku vedeném Městským soudem v Praze, oddíl B, vložka 17910. Případné zvýšení nebo snížení základního kapitálu na základě rozhodnutí valné hromady, které nebylo ke dni účetní závěrky zaregistrováno, se vykazuje jako změny základního kapitálu.

g) Cizí zdroje

Společnost vytváří zákonné rezervy ve smyslu zákona o rezervách a rezervy na ztráty a rizika v případech, kdy lze s vysokou mírou pravděpodobnosti stanovit titul, výši a termín plnění, při dodržení věcné a časové souvislosti.

Dlouhodobé i krátkodobé závazky se vykazují ve jmenovitých hodnotách.

h) Použití odhadů

Sestavení účetní závěrky vyžaduje, aby vedení společnosti používalo odhady a předpoklady, jež mají vliv na vykazované hodnoty majetku a závazků k datu účetní závěrky a na vykazovanou výši výnosů a nákladů za sledované období. Vedení společnosti stanovilo tyto odhady a předpoklady na základě všech jemu dostupných relevantních informací. Nicméně, jak vyplývá z podstaty odhadu, skutečné hodnoty v budoucnu se mohou od těchto odhadů odlišovat.

i) Účtování výnosů a nákladů

Výnosy a náklady se účtují časově rozlišené, tj. do období, s nímž věcně i časově souvisejí.

Společnost účtuje o výnosech v okamžiku, kdy je pravděpodobné, že podnik získá ekonomický prospěch plynoucí z transakce a částku výnosů je možno spolehlivě určit. Tržby se vykazují bez daně z přidané hodnoty, snížené o případné změny.

Společnost účtuje na vrub nákladů tvorbu rezerv a opravných položek na krytí všech rizik, ztrát a znehodnocení, které jsou ke dni sestavení účetní závěrky známy.

j) Daň z příjmů

Náklad na daň z příjmů se počítá za pomoci platné daňové sazby z účetního zisku zvýšeného nebo sníženého o trvale nebo dočasně daňově neuznatelné náklady a nezdaňované výnosy (např. tvorba a zúčtování ostatních rezerv a opravných položek, náklady na reprezentaci, rozdíl mezi účetními a daňovými odpisy). Společnost vykazuje v rezervách nesplacený závazek z titulu daně z příjmů ponížený o zaplacené zálohy. Pokud zálohy na daň z příjmů převyšují odhadovanou splatnou daň k datu účetní závěrky, je rozdíl vykázán jako krátkodobá pohledávka.

Odložená daň se vykazuje u všech přechodných rozdílů mezi zůstatkovou hodnotou aktiva nebo závazku v rozvaze a jejich daňovou hodnotou. Odložená daňová pohledávka je zaúčtována, pokud je pravděpodobné, že ji bude možné daňově uplatnit v budoucnosti.

k) Dotace

O čerpání veřejné podpory formou dotací na pořízení dlouhodobého majetku společnost účtuje snížením pořizovací ceny dlouhodobého hmotného majetku, pokud existuje přiměřená jistota, že společnost splní podmínky spojené s příslušnou dotací a že dotace bude přijata.

l) Emisní povolenky

O povolenkách na emise skleníkových plynů je účtováno jako o dlouhodobém nehmotném neodpisovaném majetku oceňovaném pořizovací cenou, případně reprodukční pořizovací cenou při bezúplatném nabytí. O „spotřebě povolenek“ se účtuje minimálně k datu účetní závěrky v závislosti na emisích účetní jednotky v kalendářním roce. Při bezúplatném prvním nabytí je účtováno o tomto nabytí jako o dotaci, která nesnižuje ocenění dlouhodobého nehmotného majetku. Tato „dotace“ se rozpouští do výnosů ve stejném okamžiku a ve stejné výši, v jaké jsou povolenky spotřebovávány a účtovány do nákladů.

m) Následné události

Dopad událostí, které nastaly mezi rozvahovým dnem a dnem sestavení účetní závěrky, je zachycen v účetních výkazech v případě, že tyto události poskytly doplňující informace o skutečnostech, které existovaly k rozvahovému dni.

V případě, že mezi rozvahovým dnem a dnem sestavení účetní závěrky došlo k významným událostem zohledňujícím skutečnosti, které nastaly po rozvahovém dni, jsou důsledky těchto událostí popsány v příloze účetní závěrky, ale nejsou zaúčtovány v účetních výkazech.

n) Devizové operace

Majetek a závazky pořízené v cizí měně se oceňují v českých korunách v kurzu České národní banky platném ke dni jejich vzniku a k rozvahovému dni byly položky peněžité povahy oceněny kurzem platným k 31. 12. vyhlášeným Českou národní bankou.

Realizované i nerealizované kurzové zisky a ztráty se účtují do finančních nákladů běžného roku.

4. Dlouhodobý majetek

a) Dlouhodobý nehmotný majetek (v tis. Kč)

Pořizovací cena

	Počáteční zůstatek	Vliv sloučení*)	Přírůstky	Vyřazení	Převody	Konečný zůstatek
Software	5 041	250	-	-	74	5 365
Ocenitelná práva	1 390	-	-	-	559	1 949
Jiný dlouhodobý nehmotný majetek	7 764	-	4 537	-10 997	80	1 384
Nedokončený dlouhodobý nehmotný majetek	-	-	713	-	-713	-
Celkem 2014	14 195	250	5 250	-10 997	-	8 698
Celkem 2013	20 756	61	57	-6 679	-	14 195

*) Viz bod 1. přílohy účetní závěrky

Oprávký

	Počáteční zůstatek	Vliv sloučení*)	Odpisy	Vyřazení	Konečný zůstatek	Účetní hodnota
Software	-4 530	-250	-306	-	-5 086	279
Ocenitelná práva	-297	-	-118	-	-415	1 534
Jiný dlouhodobý nehmotný majetek	-	-	-	-	-	1 384
Celkem 2014	-4 827	-250	-424	-	-5 501	3 197
Celkem 2013	-4 650	-62	-521	406	-4 827	9 368

*) Viz bod 1. přílohy účetní závěrky

V položce Jiný dlouhodobý nehmotný majetek společnost eviduje emisní povolenky v reprodukční ceně. Emisní povolenky jsou pořizovány formou dotace. Dále byly nakoupeny emisní kredity od ČEZ, a. s., které byly převedeny na emisní povolenky.

Souhrnná výše drobného nehmotného majetku neuvedeného v rozvaze činila k 31. prosinci 2014 a 31. prosinci 2013 v pořizovacích cenách 3 917 tis. Kč a 3 807 tis. Kč.

V souvislosti se změnami na účtu emisních povolenek společnost zaúčtovala v roce 2014 a 2013 do výnosů, resp. nákladů následující částky (v tis. Kč):

	Hodnota emisních povolenek	Výnosy související se spotřebou emisních povolenek	Náklady související se spotřebou emisních povolenek	Výnosy související s prodejem emisních povolenek	Náklady související s prodejem emisních povolenek
Počáteční zůstatek k 1. 1. 2014	7 764	-	-	-	-
Příděl emisních povolenek za rok 2013 a na rok 2014	4 537	-	-	-	-
Nákup emisních povolenek	80	-	-80	-	-
Snížení spotřeby emisních povolenek za rok 2013	4 962	-5 042	5 042	-	-
Spotřeba povolenek na základě naměřených emisí v roce 2014	-3 834	3 834	-3 834	-	-
Prodej emisních povolenek v roce 2014	-12 125	12 125	-	9 358	-12 125
Celkem 2014	1 384	10 917	1 128	9 358	-12 125
Celkem 2013	7 764	6 269	-6 269	-	-

b) Dlouhodobý hmotný majetek (v tis. Kč)

Pořizovací cena

	Počáteční zůstatek	Vklad části podniku*)	Vliv sloučení*)	Přírůstky	Vyřazení	Převody	Konečný zůstatek
Pozemky	18 985	-	845	-	-49	4 190	23 971
Stavby	4 235 788	-	52 770	-	-5 302	179 007	4 462 263
Stroje, přístroje a zařízení	1 160 443	-	44 433	-	-10 050	107 756	1 302 582
Dopravní prostředky	10 437	-	70	-	-395	-	10 112
Inventář	6 846	-	30	-	-61	-	6 815
Drobný hmotný majetek	13 400	-	-	-	-	22	13 422
Jiný dlouhodobý hmotný majetek – věcná břemena	-	-	-	-	-	26	26
Nedokončený dlouhodobý hmotný majetek	81 325	-	1 020	128 284	-	-175 236	35 393
Poskytnuté zálohy na dlouhodobý hmotný majetek	82 731	-	-	131 512	-	-115 765	98 478
Oceňovací rozdíl k nabytému majetku	1 395 372	-	-	-	-	-	1 395 372
Celkem 2014	7 005 327	-	99 168	259 796	-15 857	-	7 348 434
Celkem 2013	6 486 868	290 191	1 609	245 218	-18 559	-	7 005 327

*) Viz bod 1. přílohy účetní závěrky

Oprávký a opravné položky

	Počáteční zůstatek	Vklad části podniku*)	Vliv sloučení*)	Odpisy	Prodeje, manka a škody a ostatní	Vyřazení	Konečný zůstatek	Účetní hodnota
Pozemky	-	-	-	-	-	-	-	23 971
Stavby	-2 229 695	-	-30 424	-145 730	-1 956	5 302	-2 402 503	2 059 760
Stroje, přístroje a zařízení	-667 275	-	-38 018	-88 750	-8	10 050	-784 001	518 581
Dopravní prostředky	-10 049	-	-70	-119	-	395	-9 843	269
Inventář	-3 015	-	-30	-533	-	61	-3 517	3 298
Drobný hmotný majetek	-6 997	-	-	-1 676	-	-	-8 673	4 749
Jiný dlouhodobý hmotný majetek – věcná břemena	-	-	-	-1	-	-	-1	25
Nedokončený dlouhodobý hmotný majetek	-	-	-	-	-	-	-	35 393
Poskytnuté zálohy na dlouhodobý hmotný majetek	-	-	-	-	-	-	-	98 478
Oceňovací rozdíl k nabytému majetku	-612 382	-	-	-93 114	-	-	-705 496	689 876
Celkem 2014	-3 529 413	-	-68 542	-329 923	-1 964	15 808	-3 914 034	3 434 400
Celkem 2013	-3 116 616	-104 616	-1 036	-321 097	-4 469	18 421	-3 529 413	3 475 914

*) Viz bod 1. přílohy účetní závěrky

V dlouhodobém hmotném majetku jsou od roku 2014 evidována věcná břemena k pozemku a stavbě s výjimkou užívacího práva, pokud nejsou vykazována jako součást ocenění stavby bez ohledu na výši ocenění.

V roce 2014 přijala společnost od poskytovatelů dotací finanční prostředky ve výši 42 032 tis. Kč a snížila hodnotu dlouhodobého hmotného majetku o 16 866 tis. Kč z titulu přijatých dotací. Částka 25 166 tis. Kč je vykázána v rozvaze v řádku Stát – daňové závazky a dotace.

V roce 2013 přijala společnost dotace na dlouhodobý hmotný majetek ve výši 76 485 tis. Kč.

V roce 2014 šlo o následující investiční projekty:

- výstavba plynové kotelny v areálu elektrárny Ledvice;
- rekonstrukce horkovodu – Mělník-Mlázice;
- rekonstrukce rozvodů a ohřevů výměňkové stanice Teplice;
- rekonstrukce rozvodů a ohřevů výměňkových stanic Trutnov-Poříčí.

V roce 2013 šlo o následující investiční projekty:

- zlepšení kvality ovzduší ve městě Ledvice napojením na CZT Elektrárny Ledvice;
- rekonstrukce parovodu „Bílina – Za Chlumem“ v provozní jednotce Bílina;
- rekonstrukce parovodu „Poříčí“ a parovodu „Na výsluní“ v provozní jednotce Poříčí a Dvůr;
- rekonstrukce parovodu „Habartov“ v provozní jednotce Tisová.

K 31. prosinci 2014 a 31. prosinci 2013 souhrnná výše drobného hmotného majetku neuvedeného v rozvaze činila v pořizovacích cenách 12 763 tis. Kč a 12 431 tis. Kč.

Kladný oceňovací rozdíl k nabytému majetku ve výši 1 158 027 tis. Kč vznikl pořízením majetku v rámci rozdělení společnosti United Energy, a.s., na United Energy právní nástupce, a.s., a Teplárenská, a.s., v roce 2006. Do nákladů byl v roce 2014 a 2013 zaúčtován odpis oceňovacího rozdílu k nabytému majetku ve výši 77 202 tis. Kč.

Záporný oceňovací rozdíl k nabytému majetku ve výši -11 492 tis. Kč vznikl pořízením majetku vkladem z ČEZ, a. s., v roce 2010. Do výnosů byl v roce 2014 a 2013 zaúčtován odpis oceňovacího rozdílu k nabytému majetku ve výši 766 tis. Kč.

Kladný oceňovací rozdíl k nabytému majetku ve výši 219 901 tis. Kč vznikl pořízením majetku v rámci rozdělení odštěpením sloučením společnosti Teplárna Trmice, a.s., v roce 2012. Do nákladů byl v roce 2014 a 2013 zaúčtován odpis oceňovacího rozdílu k nabytému majetku ve výši 14 660 tis. Kč.

Kladný oceňovací rozdíl k nabytému majetku ve výši 30 275 tis. Kč vznikl pořízením majetku vkladem z ČEZ, a. s., v roce 2013. Do nákladů byl v roce 2014 a 2013 zaúčtován odpis oceňovacího rozdílu k nabytému majetku ve výši 2 018 tis. Kč.

Záporný oceňovací rozdíl k nabytému majetku ve výši -1 339 tis. Kč vznikl pořízením majetku vkladem Ing. Ivanem Rampulou do společnosti ALLEWIA leasing, s.r.o. Tento oceňovací rozdíl byl v roce 2012 plně odepsán.

Do odpisů dlouhodobého majetku byla v roce 2014 a 2013 zaúčtována zůstatková cena dlouhodobého majetku likvidovaného z důvodu opotřebení ve výši 2 430 tis. Kč a 982 tis. Kč.

c) Dlouhodobý finanční majetek (v tis. Kč)

Přehled o pohybu dlouhodobého finančního majetku:

	Zůstatek k 31. 12. 2012	Vliv sloučení*)	Přeúčtování podílu	Přírůstky	Zůstatek k 31. 12. 2013	Vliv sloučení*)	Přeúčtování podílu	Zůstatek k 31. 12. 2014
Podíly v ovládaných a řízených společnostech	96 904	-3 187	2 255	50 816	146 788	-50 816	130 295	226 267
Podíly ve společnostech pod podstatným vlivem	2 205	-	-2 205	-	-	-	-	-
Pořizovaný dlouhodobý finanční majetek	50	-	-50	130 295	130 295	-	-130 295	-
Celkem	99 159	-3 187	-	181 111	277 083	-50 816	-	226 267

*) Viz bod 1. přílohy účetní závěrky

V rámci fúze sloučením společností T E P L O K R K O N O Š E a.s. a VRCHLABSKÁ TEPLÁRENSKÁ, s.r.o., se společností ČEZ Teplárenská, a.s., došlo v roce 2014 k odúčtování obchodních podílů ve výši 35 386 tis. Kč a 15 430 tis. Kč do nerozděleného zisku minulých let.

V roce 2013 došlo k nákupu 100% obchodního podílu ve společnosti Teplo Klášterec s.r.o. ve výši 130 295 tis. Kč. Tato skutečnost byla zapsána do obchodního rejstříku dne 17. ledna 2014.

V roce 2013 došlo k nákupu 100% obchodního podílu ve společnosti VRCHLABSKÁ TEPLÁRENSKÁ, s.r.o., s datem účinnosti 30. srpna 2013, a k nákupu 81,97% obchodního podílu ve společnosti T E P L O K R K O N O Š E a.s., s datem účinnosti 18. září 2013. VRCHLABSKÁ TEPLÁRENSKÁ, s.r.o., vlastní 18,03% obchodní podíl ve společnosti T E P L O K R K O N O Š E a.s.

V rámci rozdělení odštěpením sloučením společností MARTIA a.s. do společnosti ČEZ Teplárenská, a.s., došlo v roce 2013 ke snížení hodnoty finanční investice ve společnosti MARTIA a.s. o 932 tis. Kč.

V rámci fúze sloučením společností ENERGIE KRUPKA, s.r.o., se společností ČEZ Teplárenská, a.s., došlo v roce 2013 k odúčtování 100% obchodního podílu ve výši 2 255 tis. Kč do nerozděleného zisku minulých let.

Ovládané a řízené společnosti a společnosti pod podstatným vlivem k 31. prosinci 2014 (v tis. Kč):

Název společnosti	MARTIA a.s.	Tepelné hospodářství města Ústí nad Labem s.r.o.	Teplo Klášterec s.r.o.
Podíl v %	100	55,83	100
Aktiva celkem	169 083	490 640	92 811
Vlastní kapitál	70 506	213 904	73 967
Základní kapitál a kapitálové fondy	28 955	10 000	5 000
Fondy ze zisku	3 441	1 086	500
Nerozdělený zisk minulých let	17 053	185 435	68 097
Zisk běžného roku	21 057	17 383	370
Cena pořízení akcií/podílu	39 320	56 652	130 295
Dividendy	5 000	6 923	3 000

Finanční informace o všech výše uvedených spřízněných osobách byly získány z účetních závěrek, neověřených auditorem.

Ovládané a řízené společnosti a společnosti pod podstatným vlivem k 31. prosinci 2013 (v tis. Kč):

Název společnosti	MARTIA a.s.	Tepelné hospodářství města Ústí nad Labem s.r.o.	VRCHLABSKÁ TEPLÁRENSKÁ, s.r.o.	TEPLO KRKONOŠE a.s.
Podíl v %	100	55,83	100	81,97
Aktiva celkem	160 343	407 782	2 013	40 632
Vlastní kapitál	53 930	209 428	1 696	36 291
Základní kapitál a kapitálové fondy	28 955	10 000	100	42 940
Fondy ze zisku	2 576	1 243	10	1 719
Nerozdělený zisk/neuhrazená ztráta minulých let	14 951	175 232	1 084	-7 929
Zisk/ztráta běžného roku	7 448	22 953	502	-439
Cena pořízení akcií/podílu	39 320	56 652	15 430	35 386
Dividendy	3 000	4 969	-	-

Finanční informace o těchto spřízněných osobách byly získány z účetních závěrek, ověřených auditorem.

Společnosti evidované jako pořizovaný dlouhodobý finanční majetek k 31. prosinci 2013 (v tis. Kč):

Název společnosti	Teplo Klášterec s.r.o.
Podíl v %	100
Aktiva celkem	94 612
Vlastní kapitál	77 402
Základní kapitál a kapitálové fondy	5 000
Fondy ze zisku	500
Nerozdělený zisk minulých let	70 314
Výsledek hospodaření běžného roku	1 588
Cena pořízení akcií/podílu	130 295

5. Pohledávky

Na nesplacené pohledávky, které jsou považovány za pochybné, byly v roce 2014 a 2013 vytvořeny opravné položky na základě analýzy jejich věkové struktury (viz bod 6).

K 31. prosinci 2014 a 31. prosinci 2013 pohledávky po lhůtě splatnosti více než 90 dní činily 224 008 tis. Kč a 226 469 tis. Kč.

Společnost z důvodu nedobytnosti odepsala do nákladů v roce 2014 a 2013 pohledávky ve výši 558 tis. Kč a 1 058 tis. Kč.

Společnost eviduje k 31. prosinci 2014 a 31. prosinci 2013 krátkodobé poskytnuté zálohy ve výši 67 619 tis. Kč a 64 145 tis. Kč. Krátkodobé poskytnuté zálohy zahrnují především poskytnuté zálohy za nákup tepla ve Skupině.

Společnost eviduje k 31. prosinci 2014 v jiných pohledávkách pohledávky z titulu dotací na pořízení dlouhodobého hmotného majetku ve výši 33 675 tis. Kč.

Pohledávky za spřízněnými osobami (viz bod 15).

6. Opravné položky

Opravné položky vyjadřují přechodné snížení hodnoty aktiv (uvedených v bodech 4 a 5).

Změny na účtech opravných položek (v tis. Kč):

Opravné položky k:	Zůstatek k 31. 12. 2012	Vliv sloučení*)	Tvorba opravné položky	Zúčtování opravné položky	Zůstatek k 31. 12. 2013	Tvorba opravné položky	Zúčtování opravné položky	Zůstatek k 31. 12. 2014
dlouhodobému majetku	165	-	1 333	-1 498	-	-	-	-
pohledávkám z toho:	227 513	300	3 600	-4 611	226 802	2 993	-4 598	225 197
- zákonné	217 851	228	1 395	-2 412	217 062	2 581	-2 684	216 959
- ostatní	9 662	72	2 205	-2 199	9 740	412	-1 914	8 238

*) Viz bod 1. přílohy účetní závěrky

Zákonné opravné položky se tvoří v souladu se zákonem o rezervách a jsou daňově uznatelné.

7. Krátkodobý finanční majetek

Společnost je součástí systému „cashpooling“ spravovaného pro společnosti Skupiny ČEZ Komerční bankou, a.s. Peněžní prostředky v CZK převedené v rámci cashpoolingu mateřské společnosti ČEZ, a. s., jsou úročeny úrokovou sazbou PRIBID O/N -0,21 % p. a., minimálně 0,05 % p. a. (pohledávky). Peněžní prostředky v CZK poskytované v rámci cashpoolingu mateřskou společností jsou úročeny sazbou PRIBOR +0,35 % p. a. (závazky).

Kreditní zůstatek peněžních prostředků k 31. prosinci 2014 a 31. prosinci 2013 činil 183 087 tis. Kč a 248 249 tis. Kč. V rozvaze je zůstatek vykázan v krátkodobých pohledávkách v řádku Pohledávky – ovládaná nebo ovládající osoba.

8. Ostatní aktiva

Náklady příštích období zahrnují především jednorázově uhrazené nájemné, které je účtováno do nákladů období, do kterých věcně a časově přísluší (po dobu trvání nájemní smlouvy uzavřené na 15 let). K 31. prosinci 2014 a 31. prosinci 2013 společnost eviduje zůstatek nájemného ve výši 11 733 tis. Kč a 12 800 tis. Kč.

9. Vlastní kapitál

Přehled o změnách vlastního kapitálu (v tis. Kč):

	Zůstatek k 31. 12. 2012	Vliv sloučení*)	Zvýšení	Snížení	Zůstatek k 31. 12. 2013	Vliv sloučení*)	Zvýšení	Snížení	Zůstatek k 31. 12. 2014
Počet akcií	167 522 655	-	28 025 544	-	195 548 199	-	-	-	195 548 199
Základní kapitál	2 010 272	-	252 230	-	2 262 502	-	-	-	2 262 502
Změny základního kapitálu	252 230	-	-	-252 230	-	-	-	-	-
Ostatní kapitálové fondy	9 127	-	-	-	9 127	-	-	-	9 127
Zákonný rezervní fond	50 536	11	4 263	-	54 810	1 729	-	-54 810	1 729
Nerozdělený zisk minulých let	1 137 476	215	81 014	-	1 218 705	-15 987	54 810	-98 132	1 159 396
Jiný výsledek hospodaření minulých let	-	-	-	-11 428	-11 428	-968	-	-	-12 396
Výsledek hospodaření běžného účetního období	85 277	-	71 868	-85 277	71 868	-	35	-71 868	35

*) Viz bod 1. přílohy účetní závěrky

Základní kapitál společnosti se skládá z 167 522 655 ks kmenových akcií na jméno v listinné podobě, plně upsaných a splacených, s nominální hodnotou 12 Kč a z 28 025 544 ks kmenových akcií na jméno v listinné podobě, plně upsaných a splacených, s nominální hodnotou 9 Kč.

Na základě rozhodnutí jediného akcionáře, při výkonu působnosti valné hromady společnosti, ze dne 13. června 2014, došlo k převodu zákonného rezervního fondu do nerozděleného zisku ve výši 54 810 tis. Kč. Rezervní fond ve výši 1 729 tis. Kč je důsledek převodu při fúzi společností T E P L O K R K O N O Š E a.s. a VRCHLABSKÁ TEPLÁRENSKÁ, s.r.o.

Jiný výsledek hospodaření minulých let představuje první účtování o odložené dani při vkladu do společnosti. V roce 2014 došlo k navýšení jiného výsledku hospodaření minulých let o 968 tis. Kč z důvodu fúze společností T E P L O K R K O N O Š E a.s. a VRCHLABSKÁ TEPLÁRENSKÁ, s.r.o.

Na základě rozhodnutí jediného akcionáře, při výkonu působnosti valné hromady společnosti, ze dne 13. června 2014, resp. 14. června 2013 bylo schváleno následující rozdělení zisku za rok 2013, resp. 2012 (v tis. Kč):

Zisk roku 2013	71 868	Zisk roku 2012	85 277
Příděl do rezervního fondu	-	Příděl do rezervního fondu	4 263
Příděl do nerozděleného zisku minulých let	-	Příděl do nerozděleného zisku minulých let	81 014
Vyplacené dividendy	71 868	Vyplacené dividendy	-

Celková výše vyplacené dividendy v roce 2014 činila 170 000 tis. Kč, proto 98 132 tis. Kč bylo zúčtováno na vrub nerozděleného zisku minulých let.

10. Rezervy

Změny na účtech rezerv (v tis. Kč):

Rezervy	Zůstatek k 31. 12. 2012	Vliv sloučení*)	Vklad*)	Tvorba rezerv	Zúčtování rezerv	Zůstatek k 31. 12. 2013	Tvorba rezerv	Zúčtování rezerv	Zůstatek k 31. 12. 2014
Na daň z příjmů	-	-	-	34 073	-31 706	2 367	21 572	-18 033	5 906
Na zaměstnanecké požitky	29 192	69	806	6 670	-2 119	34 618	17 816	-3 933	48 501
Na restrukturalizaci	-	-	-	3 000	-	3 000	6 694	-3 000	6 694

*) Viz bod 1. přílohy účetní závěrky

K 31. prosinci 2014 je rezerva na daň z příjmů právnických osob započtena se zaplacenými zálohami a výsledná rezerva ve výši 5 906 tis. Kč je vykázána v položce Rezerva na daň z příjmů.

K 31. prosinci 2013 je rezerva na daň z příjmů právnických osob započtena se zaplacenými zálohami a výsledná pohledávka ve výši 2 367 tis. Kč je vykázána v položce Rezerva na daň z příjmů.

Rezerva na zaměstnanecké požitky byla vytvořena na odměny zaměstnancům vyplácené podle kolektivní smlouvy při životních jubileích a při odchodu do důchodu.

11. Krátkodobé závazky

Společnost eviduje k 31. prosinci 2014, resp. 2013 splatné závazky z pojistného na sociální a zdravotní pojištění ve výši 6 559 tis. Kč, resp. 4 514 tis. Kč.

Dohadné účty pasivní zahrnují především nevyfakturované dodávky tepla, elektrické energie, plynu a vody.

Společnost eviduje k 31. prosinci 2014, resp. 2013 dotace a daňové závazky vůči státu ve výši 86 641 tis. Kč, resp. 37 593 tis. Kč. Dotace a daňové závazky vůči státu k 31. prosinci 2014 zahrnují především přijaté dotace na dlouhodobý hmotný majetek ve výši 58 842 tis. Kč.

Společnost eviduje k 31. prosinci 2014, resp. 2013 krátkodobé přijaté zálohy ve výši 89 962 tis. Kč, resp. 47 922 tis. Kč. Krátkodobé přijaté zálohy zahrnují především přijaté zálohy za teplo a přeplatky.

Závazky vůči spřízněným osobám (viz odstavec 15).

12. Daň z příjmů

	2014 v tis. Kč	2013 v tis. Kč
Zisk/ztráta před zdaněním	-5 595	88 081
Neodčitatelné náklady (např. odpis opravné položky k nabytému majetku, nedaňové rezervy)	143 364	129 890
Částky, o které se podle § 23 odst. 3 písm. b) snižuje HV	-7 154	-3 992
Částky, o které lze podle § 23 odst. 3 písm. c) snížit HV	-14 198	-6 610
Částky, které podle § 23 odst. 4 písm. d) nejsou zahrnuty do základu daně	-8 361	-6 386
Rozdíly mezi účetními a daňovými odpisy	21 196	-12 784
Příjmy osvobozené od daně podle §19, pokud jsou v HV	-14 923	-7 969
Ostatní (např. náklady na reprezentaci, manka a škody, dary)	-356	-615
Zdanitelný příjem	113 973	179 615
Sazba daně z příjmů	19 %	19 %
Daň	21 655	34 127
Sleva na dani	-83	-54
Splatná daň	21 572	34 073
Daň vztahující se k předchozím obdobím	328	-223
Splatná daň celkem	21 900	33 850

Výpočet daně z příjmů právnických osob za rok 2014 je předběžný. Společnost k 31. prosinci 2014 a 31. prosinci 2013 vytvořila rezervu na daň z příjmů ve výši 21 572 tis. Kč a 34 073 tis. Kč. Společnost podá řádné daňové přiznání za rok 2014 do 30. června 2015.

Společnost vyčíslila odloženou daň následovně (v tis. Kč):

	2014	2014	2013	2013
Položky odložené daně	Odložená daňová pohledávka	Odložený daňový závazek	Odložená daňová pohledávka	Odložený daňový závazek
Rozdíl mezi účetní a daňovou zůstatkovou cenou dlouhodobého majetku	-	199 624	-	204 762
Aktivní oceňovací rozdíl	-	132 532	-	150 370
Pasivní oceňovací rozdíl	1 456	-	1 601	-
Pohledávky – nezaplacené úroky	-	664	-	812
Opravné položky k pohledávkám	1 565	-	1 851	-
Rezervy	10 487	-	7 147	-
Nezaplacené sociální a zdravotní pojištění	2 691	-	2 162	-
Celkem	16 199	332 820	12 761	355 944
Netto		316 621		343 183

Změnu ve výši odložené daně v roce 2014 lze analyzovat následovně:

	v tis. Kč
Zůstatek k 31. 12. 2013	-343 183
Změna odložené daně s dopadem do vlastního kapitálu (sloučení)*	-968
Změna odložené daně s dopadem do výkazu zisku a ztráty	27 530
Zůstatek k 31. 12. 2014	-316 621

*) Viz bod 1. přílohy účetní závěrky

13. Výnosy

Rozpis výnosů společnosti z běžné činnosti (v tis. Kč):

	2014		2013	
	Domácí	Zahraniční	Domácí	Zahraniční
Výnosy z prodeje tepla	2 658 958	23 499	3 110 736	25 889
Výnosy z ostatních služeb souvisejících s dodávkou tepla	53 076	–	51 198	–
Výnosy ostatní	99 826	–	48 104	–
Výnosy z prodeje tepla a služeb celkem	2 811 860	23 499	3 210 038	25 889

Převážná část výnosů společnosti za rok 2014 a 2013 je realizována z prodeje tepla zákazníkům v České republice. Zahraniční výnosy jsou realizovány z prodeje tepla na Slovensku.

V ostatních provozních výnosech společnost eviduje dotace týkající se emisních povolenek přijaté ze státního rozpočtu ve výši 10 917 tis. Kč v roce 2014 a 6 269 tis. Kč v roce 2013 (viz bod 4a).

14. Osobní náklady

Rozpis osobních nákladů (v tis. Kč):

	2014		2013	
	Celkem	Orgány společnosti a vrcholové vedení ¹⁾	Celkem	Orgány společnosti a vrcholové vedení
Průměrný počet zaměstnanců ²⁾	312	10	271	4
Mzdové náklady	155 897	5 775	132 678	10 408
Odměny členům orgánů společnosti	7 198	7 198	1 716	864
Sociální zabezpečení	54 757	2 121	44 793	1 462
Sociální náklady	21 208	532	12 470	371
Celkem osobní náklady	239 060	15 626	191 657	13 105

¹⁾ Členové dozorčí rady a představenstva, generální ředitel a ředitelé úseků. Od 1. května 2014 jsou mzdové náklady statutárních orgánů vykazovány jako odměny členům orgánů společnosti.

²⁾ Průměrný evidenční počet zaměstnanců přepočtený ve fyzických osobách podle délky jejich pracovních úvazků na zaměstnavatelem stanovenou (plnou) pracovní dobu.

Členové statutárního orgánu a řídicí pracovníci mají výhody spočívající v použití automobilů pro soukromé účely, v životním pojištění a v odměnách členům statutárního orgánu. Členové dozorčího orgánu dostávají finanční odměny.

Společnost poskytuje všem svým zaměstnancům benefity v souladu s platnými kolektivními smlouvami. Každý zaměstnanec v hlavním pracovním poměru má zřízen osobní účet, který může čerpat buď formou příspěvku na rekreaci, nebo formou univerzálních poukázek, které nabízejí široké spektrum využití. Společnost dále přispívá na stravování, penzijní pojištění, soukromé životní pojištění a poskytuje příspěvek po dobu nemoci (první 3 dny). Zaměstnanci čerpají 5 týdnů dovolené za rok, tj. o týden více, než je zákonný nárok.

15. Informace o spřízněných osobách

V roce 2014 a 2013 neobdrželi členové statutárních a dozorčích orgánů a řídicí pracovníci žádné zápůjčky, přiznané záruky, zálohy a jiné výhody a nevlastní žádné akcie společnosti.

Spřízněnými osobami uvedenými v následujících přehledech jsou podniky ve Skupině ČEZ. Vzájemné obchodní vztahy jsou realizovány na smluvním základě za ceny obvyklé v běžné obchodní činnosti podniku.

V roce 2014 a 2013 dosáhl objem prodeje spřízněným osobám (v tis. Kč):

Spřízněná osoba	2014	2013
Tepelné hospodářství města Ústí nad Labem s.r.o.	300 814	344 527
ČEZ, a. s.	154 521	98 263
Teplo Klášterec s.r.o.	55 087	-
Severočeské doly a.s.	20 198	22 527
Energotrans, a.s.	6 402	6 460
MARTIA a.s.	5 100	3 001
ČEZ Korporátní služby, s.r.o.	3 865	2 435
ČEZ Energetické služby, s.r.o.	3 223	2 914
Elektrárna Dětmorovice, a.s.	1 447	1 450
ČEZ Energo, s.r.o.	1 819	3 219
ČEZ Distribuce, a. s.	1 182	1 540
SD - Kolejová doprava, a.s.	209	413
PPC Úžín, a.s.	59	119
PRODECO, a.s.	27	-
Celkem	553 953	486 868

Krátkodobé pohledávky za spřízněnými osobami k 31. prosinci (v tis. Kč):

Spřízněná osoba	2014	2013
ČEZ, a. s.	224 573	260 376
ŠKODA PRAHA Invest s.r.o.	98 370	-
Tepelné hospodářství města Ústí nad Labem s.r.o.	53 880	53 691
Severočeské doly a.s.	5 903	3 109
ČEZ ICT Services, a. s.	2 248	-
ČEZ Korporátní služby, s.r.o.	1 059	647
ČEZ Energetické služby, s.r.o.	1 070	546
Teplo Klášterec s.r.o.	736	-
Energotrans, a.s.	686	1 193
ČEZ Distribuce, a. s.	288	278
Elektrárna Dětmorovice, a.s.	174	161
ČEZ Prodej, s.r.o.	143	-
ČEZ Energo, s.r.o.	141	350
SD - Kolejová doprava, a.s.	37	10
MARTIA a.s.	-	2 749
PPC Úžín, a.s.	-	12
Celkem	389 308	323 122

Pohledávky – ovládající a řídicí osoba k 31. prosinci 2014 a k 31. prosinci 2013 ve výši 183 087 tis. Kč a 248 249 tis. Kč představují zůstatek peněžních prostředků v systému cashpooling (viz odstavec 7).

Pohledávky za společností ŠKODA PRAHA Invest s.r.o. ve výši 98 370 tis. Kč představují zálohy na pořízení dlouhodobého hmotného majetku.

Společnost nakupuje výrobky a využívá služeb spřízněných osob v rámci běžné obchodní činnosti podniku.

V roce 2014 a 2013 činily tyto nákupy (v tis. Kč):

Spřízněná osoba	2014	2013
ČEZ, a. s.	1 749 321	1 583 888
Elektrárna Dětmarovice, a.s.	102 904	102 195
ČEZ Prodej, s.r.o.	74 419	103 180
MARTIA a.s.	41 158	53 759
ČEZ ICT Services, a. s.	24 816	28 227
ČEZ Korporátní služby, s.r.o.	22 398	22 188
ŠKODA PRAHA Invest s.r.o.	21 677	-
ČEZ Energo, s.r.o.	18 430	26 797
Severočeské doly a.s.	12 799	11 235
ČEZ Distribuční služby, s.r.o.	4 826	4 499
ČEZ Zákaznické služby, s.r.o.	4 311	4 360
Tepelné hospodářství města Ústí nad Labem s.r.o.	4 127	5 794
EVČ s.r.o.	3 621	-
ČEZ Inženýring, s.r.o.	730	-
ČEZ Energetické služby, s.r.o.	726	1 018
Teplo Klášterec s.r.o.	240	-
EGP INVEST, spol. s r.o.	150	-
ČEZ ENERGOSERVIS spol. s r.o.	146	29
ČEZ Distribuce, a. s.	31	64
Teplárna Trmice, a.s.	-	413 114
Elektrárna Chvaletice a.s.	-	5 283
ÚJV Řež, a. s.	-	145
ČEZ Energetické produkty, s.r.o.	-	40
Celkem	2 086 830	2 365 815

V roce 2014 nejsou vykázány nákupy od společnosti Elektrárna Chvaletice a.s., protože tato společnost není od 31. srpna 2013 spřízněnou osobou.

Krátkodobé závazky vůči spřízněným osobám k 31. prosinci (v tis. Kč):

Spřízněná osoba	2014	2013
ČEZ, a. s.	197 189	205 594
ČEZ Prodej, s.r.o.	22 668	25 473
Elektrárna Dětmarovice, a.s.	17 823	18 099
ČEZ Energo, s.r.o.	10 713	7 267
MARTIA a.s.	7 013	2 852
ČEZ ICT Services, a. s.	5 547	5 754
ŠKODA PRAHA Invest s.r.o.	5 282	-
ČEZ Korporátní služby, s.r.o.	1 769	1 168
ČEZ Distribuční služby, s.r.o.	489	955
ČEZ Inženýring, s.r.o.	441	-
ČEZ Zákaznické služby, s.r.o.	440	440
Tepelné hospodářství města Ústí nad Labem s.r.o.	329	961
ČEZ Energetické služby, s.r.o.	85	51
Severočeské doly a.s.	42	15
Teplo Klášterec s.r.o.	24	-
ČEZ ENERGOSERVIS spol. s r.o.	21	-
ČEZ Energetické produkty, s.r.o.	-	48
Celkem	269 875	268 677

16. Ostatní provozní náklady a výnosy

Ostatní provozní výnosy tvoří zejména zúčtování dotace v souvislosti se spotřebou a prodejem emisních povolenek.

Ostatní provozní náklady zahrnují zejména náklady na používání loga Skupiny ČEZ a vyřazení emisních povolenek.

17. Přehled o peněžních tocích (viz příloha)

Přehled o peněžních tocích byl zpracován nepřímou metodou.

18. Přehled o změnách vlastního kapitálu (viz bod 9)

Přehled o peněžních tocích za období k 31. prosinci 2014 (v tis. Kč)

		2014	2013
P.	Stav peněžních prostředků a peněžních ekvivalentů na začátku účetního období	4	1
	Peněžní toky z provozní činnosti		
Z.	Účetní zisk z běžné činnosti před zdaněním	-1 901	91 081
A.1.	Úpravy o nepeněžní operace	324 344	321 898
A.1.1.	Odpisy stálých aktiv a pohledávek	330 915	323 658
A.1.2.	Změna stavu opravných položek, rezerv a časového rozlišení	18 928	2 015
A.1.2.1.	Změna stavu opravných položek	-1 605	-1 177
A.1.2.2.	Změna stavu rezerv	13 883	4 552
A.1.2.3.	Změna zůstatků časového rozlišení	6 650	-1 360
A.1.3.	Zisk/ztráta z prodeje stálých aktiv, vlastních akcií/vlastních podílů	-9 536	-72
A.1.4.	Vyúčtované nákladové a výnosové úroky	-163	-166
A.1.4.1.	Vyúčtované nákladové úroky	-	-
A.1.4.2.	Vyúčtované výnosové úroky	-163	-166
A.1.5.	Ostatní nepeněžní operace	-877	4 432
A.1.6.	Výnosy z podílů na zisku	-14 923	-7 969
A.*	Čistý peněžní tok z provozní činnosti před zdaněním, změnami pracovního kapitálu a mimořádnými položkami	322 443	412 979
A.2.	Změna stavu nepeněžních složek pracovního kapitálu	64 575	-13 437
A.2.1.	Změna stavu pohledávek z provozní činnosti	26 185	66 465
A.2.2.	Změna stavu krátkodobých závazků z provozní činnosti	42 536	-79 200
A.2.3.	Změna stavu zásob	-4 146	-702
A.**	Čistý peněžní tok z provozní činnosti před zdaněním a mimořádnými položkami	387 018	399 542
A.3.	Výdaje z plateb úroků	-	-
A.4.	Přijaté úroky	169	159
A.5.	Zaplacená daň z příjmů vč. doměrků daně za minulá období	-15 997	-26 792
A.6.	Příjmy a výdaje spojené s mimořádnými účetními případy	-	-
A.7.	Přijaté podíly na zisku	14 923	7 969
A.***	Čistý peněžní tok z provozní činnosti	386 113	380 878
	Peněžní toky z investiční činnosti		
B.1.	Výdaje spojené s nabytím stálých aktiv	-288 586	-441 472
B.2.	Příjmy z prodeje stálých aktiv	314	20 793
B.***	Čistý peněžní tok vztahující se k investiční činnosti	-288 272	-420 679
	Peněžní toky z finanční činnosti		
C.1.	Změna stavu dlouhodobých závazků a krátkodobých úvěrů	-	-
C.2.	Změna stavu pohledávek/závazků ze skup. cashpoolingu	65 162	-35 318
C.3.	Dopady změn vlastního kapitálu na peněžní prostředky	-170 000	71 938
C.3.1.	Zvýšení peněžních prostředků z titulu zvýšení základního kapitálu	-	71 938
C.3.2.	Peněžní dary a dotace do vlastního kapitálu	-	-
C.3.3.	Přímé platby na vrub fondů	-	-
C.3.4.	Vyplacené/vrácené podíly na zisku	-170 000	-
C.3.5.	Pořízení/prodej vlastních akcií/vlastních podílů	-	-
C.***	Čistý peněžní tok vztahující se k finanční činnosti	-104 838	36 620
	Zvýšení peněžních prostředků vlivem sloučení	6 998	3 184
F.	Čisté zvýšení/snížení peněžních prostředků a peněžních ekvivalentů	-6 997	-3 181
R.	Stav peněžních prostředků a peněžních ekvivalentů na konci období	5	4

Abecední seznam společností – členů koncernu

Schéma struktury koncernu

ČEZ Teplárenská, a.s.
Bezručova 2212/30, 251 01 Říčany
Česká republika

Zápis v obchodním rejstříku vedeném
Městským soudem v Praze, oddíl B, vložka 17910
Rok založení: 2006
Právní forma: akciová společnost
IČ: 273 09 941
DIČ: CZ27309941
Bankovní spojení:
Komerční banka, a.s., č. ú. 35-6887140297/0100
Telefon: +420 211 022 982
Fax: +420 211 022 988
Internet: [http://
www.cezteplarenska.cz](http://www.cezteplarenska.cz)