




Výroční zpráva 2013 ČEZ Teplárenská, a.s.



Vy si užívejte
komfortu
a klidu, my se
postaráme
o teplo vašeho
domova



Představení Skupiny ČEZ

Skupina ČEZ je etablovaným integrovaným energetickým koncernem působícím v řadě zemí střední a jihovýchodní Evropy a Turecku s centrálou v České republice. Hlavní předmět podnikání koncernu tvoří výroba, distribuce, obchod a prodej v oblasti elektřiny a tepla, obchod a prodej v oblasti zemního plynu a těžba uhlí. Skupina ČEZ zaměstnává 27 tisíc zaměstnanců.

Nejvýznamnějším akcionářem mateřské společnosti ČEZ, a. s., je Česká republika s podílem na základním kapitálu (ke dni 31. 12. 2013) téměř 70 %. Akcie ČEZ, a. s., jsou obchodovány na pražské a varšavské burze cenných papírů, kde jsou součástí burzovních indexů PX a WIG-CEE.

Posláním Skupiny ČEZ je především maximalizovat návratnost vložených prostředků a zajistit dlouhodobý růst hodnoty pro akcionáře. Firemní kultura je orientována na bezpečnost, výkon a stálý růst vnitřní efektivity. Při svém podnikání se Skupina ČEZ současně řídí přísnými etickými standardy zahrnujícími i odpovědné chování ke svým zaměstnancům, společnosti a životnímu prostředí. V rámci své podnikatelské činnosti se Skupina ČEZ hlásí k principům trvale udržitelného rozvoje, podporuje energetickou úspornost, prosazuje nové technologie, přispívá k rozvoji společnosti a vytváří prostředí pro profesionální růst zaměstnanců.

V České republice společnosti Skupiny ČEZ těží a prodávají uhlí, vyrábějí a distribuují elektřinu a teplo, obchodují s elektřinou a dalšími komoditami, prodávají koncovým zákazníkům elektřinu, teplo a zemní plyn a poskytují další služby. Výrobní portfolio tvoří jaderné, uhelné, plynové, vodní a další obnovitelné zdroje. K zajištění kontinuity úspěšného působení na trhu v České republice, který je pro Skupinu ČEZ z hlediska jejího podnikání rozhodující, probíhá rozsáhlá obnova, modernizace a rozvoj výrobního portfolia a distribučních sítí.

Ve své strategii Skupina ČEZ reaguje na nové trendy v energetice. Vstupuje do nových oblastí podnikání a nabízí zákazníkům inovativní produkty a služby šité na míru jejich potřebám.

V zahraničí se Skupina ČEZ zaměřuje zejména na trhy ve střední a jihovýchodní Evropě. Působí zde hlavně v oblasti distribuce, výroby, obchodu a prodeje elektřiny. V Nizozemsku a Irsku jsou součástí Skupiny ČEZ společnosti zprostředkující vlastnictví a zajišťující její financování.

Skupina ČEZ vlastní nebo spoluvlastní výrobní či distribuční aktiva v Polsku, Rumunsku, Bulharsku, Maďarsku, na Slovensku a v Turecku. V Polsku provozuje Skupina ČEZ dvě černouhelné a dvě vodní elektrárny poblíž státní hranice s Českou republikou a vlastní developerskou společnost připravující výstavbu větrných elektráren. V Rumunsku působí Skupina ČEZ v oblasti výroby elektřiny z obnovitelných zdrojů a zabývá se dále distribucí a prodejem elektřiny. V Bulharsku zajišťuje distribuci a prodej elektřiny v západní části země a vyrábí elektřinu zejména v uhelné elektrárně. V Turecku provozuje Skupina ČEZ spolu se svým místním partnerem distribuční a prodejní společnost, vyrábí elektřinu v plynových, vodních a větrných elektrárnách.

V řadě zemí Evropy Skupina ČEZ obchoduje s elektřinou a dalšími komoditami na velkoobchodních trzích. Koncovým zákazníkům prodává Skupina ČEZ elektřinu či zemní plyn, kromě České republiky zejména v Rumunsku, Bulharsku, Turecku, Maďarsku, Polsku a na Slovensku.



Působení Skupiny ČEZ v energetice podle teritoria

Elektřina

- výroba
- distribuce
- prodej koncovým zákazníkům

Zemní plyn

- prodej koncovým zákazníkům

Teplo

- výroba
- distribuce
- prodej koncovým zákazníkům



Teplo
máte všude,
kde ho
potřebujete

■ Představení Skupiny ČEZ	2	■ Získaná ocenění	35
■ Obsah	5	■ Organizační struktura k 31. prosinci 2013	37
■ Odpovědnost za výroční zprávu	6	■ Seznam tabulek a grafů	38
■ Zpráva nezávislého auditora	7	■ Zpráva o vztazích mezi propojenými osobami za rok 2013	39
■ Úvodní slovo	8	■ Schéma vztahů v koncernu	39
■ Vlastnická struktura	9	■ Schéma struktury koncernu*)	
■ Hlavní události	11	■ Vymezení osob	40
■ Orgány společnosti	13	■ Abecední seznam společností – členů koncernu*)	
■ Vrcholové vedení společnosti	15	■ Smluvní vztahy	40
■ Doplnující informace o osobách s řídicí pravomocí	16	■ Jiné vztahy	44
■ Přístup k rizikům ve vztahu k účetnímu výkaznictví	18	■ Ostatní informace	44
■ Zpráva představenstva o podnikatelské činnosti a o stavu jejího majetku	20	■ Závěr	44
■ Majetkové účasti	20	■ Finanční část	45
■ Přehled vybraných ukazatelů společnosti	20	■ Zpráva nezávislého auditora k účetní závěrce společnosti	45
■ Vybrané ekonomické ukazatele	21	■ Rozvaha k 31. prosinci 2013 (v tis. Kč)	46
■ Hospodaření společnosti	21	■ Výkaz zisku a ztráty k 31. prosinci 2013 (v tis. Kč)	48
■ Investice	23	■ Příloha účetní závěrky k 31. prosinci 2013	49
■ Strategické záměry	26	■ Identifikace společnosti	klopna zadní stránky obálky
■ Bilance tepla	26		
■ Hlavní předmět podnikání	26		
■ Popis vývoje v provozních jednotkách v roce 2013	28		
■ Očekávaný vývoj v provozních jednotkách v roce 2014	29		
■ Řízení bezpečnosti a kvality	30		
■ Personalistika	30		
■ Vývoj legislativního rámce	32		
■ Ochrana životního prostředí	33		
■ Výzkum a vývoj	34		
■ Soudní spory	34		
■ Finanční dárcovství a reklamní partnerství	35		

*) Samostatná příloha pod klopnou na zadní straně obálky

Odpovědnost za výroční zprávu

Čestné prohlášení

Při vynaložení veškeré přiměřené péče jsou podle našeho nejlepšího vědomí údaje obsažené ve výroční zprávě správné a nebyly v ní zamlčeny žádné skutečnosti, které by mohly změnit význam této výroční zprávy.

V Říčanech dne 31. března 2014



Ing. Vladimír Gult
předseda představenstva
a generální ředitel ČEZ Teplárenská, a.s.



Ing. Libor Hurdálek
člen představenstva
a finanční ředitel ČEZ Teplárenská, a.s.

Zpráva nezávislého auditora

Akcionáři společnosti ČEZ Teplárenská, a.s.:

- I. Ověřili jsme účetní závěrku společnosti ČEZ Teplárenská, a.s. (dále jen „společnost“) k 31. 12. 2013 uvedenou na stranách 46–64, ke které jsme 28. února 2014 vydali výrok uvedený na straně 45.
- II. Ověřili jsme též soulad výroční zprávy s výše uvedenou účetní závěrkou. Za správnost výroční zprávy je odpovědný statutární orgán. Naším úkolem je vydat na základě provedeného ověření stanovisko o souladu výroční zprávy s účetní závěrkou. Ověření jsme provedli v souladu s Mezinárodními auditorskými standardy a souvisejícími aplikačními doložkami Komory auditorů České republiky. Tyto standardy vyžadují, aby auditor naplánoval a provedl ověření tak, aby získal přiměřenou jistotu, že informace obsažené ve výroční zprávě, které popisují skutečnosti, jež jsou též předmětem zobrazení v účetní závěrce, jsou ve všech významných souvislostech v souladu s příslušnou účetní závěrkou. Účetní informace obsažené ve výroční zprávě na stranách 1–38 jsme sesouhlasili s informacemi uvedenými v účetní závěrce k 31. prosinci 2013. Jiné než účetní informace získané z účetní závěrky a z účetních knih společnosti jsme neověřovali. Jsme přesvědčeni, že provedené ověření poskytuje přiměřený podklad pro vyjádření výroku auditora. Podle našeho názoru jsou účetní informace uvedené ve výroční zprávě ve všech významných souvislostech v souladu s výše uvedenou účetní závěrkou.
- III. Prověřili jsme dále věcnou správnost údajů uvedených ve zprávě o vztazích mezi propojenými osobami společnosti ČEZ Teplárenská, a.s., k 31. prosinci 2013 uvedené ve výroční zprávě na stranách 39–44. Jak je blíže uvedeno v odstavci 1 Zprávy o vztazích mezi propojenými osobami, společnost sestavila tuto zprávu dle obchodního zákoníku. Za sestavení a věcnou správnost této zprávy o vztazích je odpovědný statutární orgán společnosti ČEZ Teplárenská, a.s. Naším úkolem je vydat na základě provedené prověrky stanovisko k této zprávě o vztazích. Prověrku jsme provedli v souladu s Mezinárodním standardem pro prověrky a souvisejícím auditorským standardem č. 56 Komory auditorů České republiky. Tyto standardy vyžadují, abychom plánovali a provedli prověrku s cílem získat střední míru jistoty, že zpráva o vztazích neobsahuje významné nesprávnosti. Prověrka je omezena především na dotazování pracovníků společnosti a na analytické postupy a výběrovým způsobem provedené prověření věcné správnosti údajů. Proto prověrka poskytuje nižší stupeň jistoty než audit. Audit zprávy o vztazích jsme neprováděli, a proto nevyjadřujeme výrok auditora. Na základě naší prověrky jsme nezjistili žádné významné věcné nesprávnosti údajů uvedených ve zprávě o vztazích mezi propojenými osobami společnosti ČEZ Teplárenská, a.s., k 31. prosinci 2013.



Ernst & Young Audit, s.r.o.
oprávnění č. 401
zastoupený partnerem



Martin Skácelík
auditor, osvědčení č. 2119

25. dubna 2014
Praha, Česká republika

Úvodní slovo

Vážení akcionáři, zákazníci, vážené kolegyně, vážení kolegové,

rok 2013 byl významný v mnoha oblastech. Společnost ČEZ Teplárenská, a.s., se podařilo úspěšnou činností a hospodařením překročit hlavní ekonomické ukazatele, z nichž za nejvýznamnější považuji provozní zisk před zdaněním a odpisy (EBITDA).

Stejně jako v minulých letech pokračovala společnost v rozšiřování své působnosti, a to vkladem nových majetků a nákupem nových společností. Do první oblasti náleží vklad části podniku společnosti ČEZ, a. s., „Rozvody tepla EVI a mimoareálové sítě“, dále fúze se společností ENERGIE KRUPKA, s.r.o., a odstěpení části společnosti MARTIA a.s. a následné sloučení do naší společnosti. Do druhé oblasti pak spadá nákup společností VRCHLABSKÁ TEPLÁRENSKÁ, s.r.o., TEPLO KRKONOŠE a.s. a Teplo Klášterec s.r.o. Všechny tyto události vedly v konečném důsledku k lepšímu rozložení celkových stálých nákladů na dodávku tepla a ke snížení koncových cen v uvedených lokalitách.

V investiční oblasti se naše společnost zaměřila na přípravu a realizaci akcí, které povedou k významnému snížení ztrát v rozvodech tepla. Za všechny lze jmenovat projekt přechodu parních sítí na horkovodní v Teplicích a zpracování studie pro lokalitu Ústí nad Labem. Zvýšení spolehlivosti našich dodávek tepla zabezpečí projekt výstavby záložního plynového zdroje v areálu Elektrárny Ledvice. Po jeho zprovoznění koncem roku 2014 dojde k odstavení uhelné výtopny v Proboštově.

V průběhu roku 2013 byly zahájeny nové aktivity, kterými chceme posílit naše postavení v teplárenství. Začali jsme poskytovat energetické poradenství, audity a štítkování budov. Postupně se chceme podílet i na dodávkách tepla s využitím nových technologií. Od všech těchto aktivit si slibujeme posílení konkurenceschopnosti a udržení podílu na trhu s teplem.

Rád bych poděkoval všem našim zaměstnancům, kteří zodpovědným přístupem k řešení úkolů zajistili splnění ukazatelů hospodaření společnosti v roce 2013, a dále i všem našim obchodním partnerům za spolupráci.

Přeji všem hodně energie, a to nejen tepelné, v letošním roce i v letech dalších.



Ing. Vladimír Gult
předseda představenstva
a generální ředitel ČEZ Teplárenská, a.s.

Vlastnická struktura

Akcionář

Jediným akcionářem, držitelem 100 % akcií, je mateřská společnost ČEZ, a. s.

	K 31. prosinci 2013
Akcionář – ČEZ, a. s.	podíl 100 %
Počet akcií (ks)	195 548 199
Základní kapitál (tis. Kč)	2 262 502

Základní kapitál tvoří 167 522 655 ks kmenových akcií na jméno, v listinné podobě, plně upsaných a splacených, v nominální hodnotě 12 Kč a 28 025 544 ks kmenových akcií na jméno, v listinné podobě, plně upsaných a splacených, v nominální hodnotě 9 Kč.

V roce 2013 ČEZ Teplárenská, a.s., nevyplatila dividendy.

Vztahy společnosti s akcionářem

Společnost jedná s akcionářem v souladu s ustanoveními obchodního zákoníku ohledně ochrany práv akcionářů. Akcionář společnosti má včas a v předem naplánovaných termínech k dispozici informace o hospodářském a obchodním vývoji společnosti.



At' děláte
cokoli, musíte
se cítit
příjemně
a pohodlně

Hlavní události

Hlavní události roku 2013

- K 1. lednu 2013 byl realizován vklad části podniku ČEZ, a. s., „Rozvody tepla EVI a mimoareálové sítě“ do ČEZ Teplárenská, a.s. – v souladu s rozhodnutím jediného akcionáře společnosti při výkonu působnosti valné hromady ze dne 2. dubna 2012.
- Dne 12. února 2013 schválilo představenstvo společnosti nákup společnosti TEPLO KRKONOŠE a.s., se sídlem Vrchlábí, Labská 964, PSČ 543 01, IČ 252 71 725. Dozorčí rada dne 25. února 2013 vyjádřila souhlas s nákupem 100% obchodního podílu v uvedené společnosti.
- Dne 26. března 2013 rozhodlo představenstvo společnosti o přijetí záměru provést rozdělení společnosti MARTIA a.s., se sídlem Ústí nad Labem, Mezní 2854/4, PSČ 400 11, IČ 250 06 754, odštěpením a následným sloučením odštěpené části jmění do společnosti ČEZ Teplárenská, a.s. Rozhodný den rozdělení je 1. ledna 2013.
- Dne 26. března 2013 představenstvo společnosti schválilo záměr provést fúzi společnosti ENERGIE KRUPKA, s.r.o., se sídlem Krupka 1, Mariánské náměstí 22, PSČ 417 42, IČ 254 10 083, sloučením se společností ČEZ Teplárenská, a.s., tak, že společnost ENERGIE KRUPKA, s.r.o., zanikne bez likvidace a její jmění přejde na nástupnickou společnost ČEZ Teplárenská, a.s., v souladu s právními předpisy. Rozhodný den fúze je 1. ledna 2013.
- Dne 14. června 2013 schválil jediný akcionář ČEZ, a. s., při výkonu působnosti valné hromady společnosti řádnou účetní závěrku sestavenou k 31. prosinci 2012 za účetní období od 1. ledna 2012 do 31. prosince 2012, rozdělení zisku společnosti za rok 2012 a objem finančních prostředků určených na sponzorské dary na období od 1. července 2013 do 30. června 2014. Dále jediný akcionář rozhodl, že povinný audit a ověření řádné účetní závěrky k 31. prosinci 2013 za účetní období od 1. ledna 2013 do 31. prosince 2013 provede společnost Ernst & Young Audit, s.r.o.
- Dne 1. srpna 2013 se společnost ČEZ Teplárenská, a.s., stala jediným společníkem obchodní firmy VRCHLABSKÁ TEPLÁRENSKÁ, s.r.o., se sídlem Vrchlábí, Labská 964, PSČ 543 01, IČ 642 54 348.
- Dne 9. září 2013 dala dozorčí rada představenstvu souhlas k nákupu 100% obchodního podílu ve společnosti Teplo Klášterec s.r.o., se sídlem Klášterec nad Ohří, Pod Stadionem 415, PSČ 431 51, IČ 228 01 600.
- Dne 17. září 2013 schválil jediný akcionář ČEZ, a. s., při výkonu působnosti valné hromady, fúzi sloučením ČEZ Teplárenská, a.s., jako nástupnické společnosti, a ENERGIE KRUPKA, s.r.o., jako zanikající společnosti. Dne 1. listopadu 2013 byla fúze sloučením zapsána Městským soudem v Praze do obchodního rejstříku.
- Dne 17. září 2013 schválil jediný akcionář ČEZ, a. s., při výkonu působnosti valné hromady, rozdělení společnosti MARTIA a.s., odštěpením a následným sloučením odštěpené části jmění do společnosti ČEZ Teplárenská, a.s., jako nástupnické společnosti. Dne 1. listopadu 2013 bylo rozdělení odštěpením sloučením zapsáno Městským soudem v Praze do obchodního rejstříku.
- Dne 18. září 2013 uzavřela ČEZ Teplárenská, a.s., smlouvu s městem Vrchlábí a převzala akcie, které představují 81,97% obchodní podíl ve společnosti TEPLO KRKONOŠE a.s., se sídlem Vrchlábí, Labská 964, PSČ 543 01, IČ 252 71 725.

- Dne 3. prosince 2013 rozhodlo představenstvo společnosti o přijetí záměru provést fúzi společnosti ČEZ Teplárenská, a.s., sloučením se společností TEPLŮ KRKONOŠE a.s., se sídlem Vrchlabí, Labská 964, PSČ 543 01, IČ 252 71 725, a se společností VRCHLABSKÁ TEPLÁRENSKÁ, s.r.o., se sídlem Vrchlabí, Labská 964, PSČ 543 01, IČ 642 54 348, tak, že společnosti TEPLŮ KRKONOŠE a.s. a VRCHLABSKÁ TEPLÁRENSKÁ, s.r.o., zaniknou bez likvidace a jejich jmění přejde na nástupnickou společnost ČEZ Teplárenská, a.s., a to v souladu s právními předpisy. Rozhodný den fúze sloučením je 1. ledna 2014.
- Dne 16. prosince 2013 uzavřela ČEZ Teplárenská, a.s., smlouvu o převodu obchodních podílů ve společnosti Teplo Klášterec s.r.o., se sídlem Klášterec nad Ohří, Pod Stadionem 415, PSČ 431 51, IČ 228 01 600, a stala se tak jediným společníkem. (Změna vlastníka byla zapsána Krajským soudem v Ústí nad Labem do obchodního rejstříku dne 17. ledna 2014, spolu s novou adresou sídla společnosti: Klášterec nad Ohří, Jana Ámose Komenského 450, PSČ 431 51).

Hlavní události roku 2014 do uzávěrky výroční zprávy

- Dne 27. února 2014 rozhodl jediný akcionář, při výkonu působnosti valné hromady, o změně ve složení dozorčí rady, když s účinností od 1. března 2014 zvolil novými členy dozorčí rady Ing. Ladislava Štěpánka, Ing. Pavla Hlavinku a Ing. Martina Jaška, M.A., kteří nahradili ve funkci Ing. Františka Čurdu, Ing. Dušana Tímka a Mgr. Ing. Vladimíra Hlavinku.

Orgány společnosti

Společnost ČEZ Teplárenská, a.s., se sídlem Říčany, Bezručova 2212/30, PSČ 251 01, vznikla dne 7. prosince 2006, zapsána je v obchodním rejstříku vedeném Městským soudem v Praze, oddíl B, vložka 17910. Hlavním předmětem podnikání je výroba, nákup, rozvod a prodej tepelné energie.

V souladu se stanovami má společnost ČEZ Teplárenská, a.s., tyto orgány:

- valnou hromadu
- dozorčí radu
- představenstvo

Valná hromada společnosti

Nejvyšším orgánem společnosti je valná hromada, která volí a odvolává představenstvo společnosti a členy dozorčí rady s výjimkou členů volených a odvolávaných zaměstnanci. Valné hromadě přísluší rozhodovat o všech otázkách, které zákon nebo stanovy svěřují do její působnosti. Valná hromada rozhoduje svými usneseními, která jsou pro společnost a její orgány závazná.

Jediným akcionářem společnosti ČEZ Teplárenská, a.s., držitelem 100 % akcií, je mateřská společnost ČEZ, a. s.

Dozorčí rada společnosti

Kontrolním orgánem společnosti je dozorčí rada, která dohlíží na výkon působnosti představenstva a uskutečňování podnikatelské činnosti společnosti. Dozorčí rada má šest členů, z nichž čtyři volí a odvolává valná hromada (tj. jediný akcionář svým rozhodnutím při výkonu působnosti valné hromady) a dva jsou voleni a odvoláváni zaměstnanci společnosti. Členové dozorčí rady volí ze svého středu předsedu a místopředsedu. Členové dozorčí rady jsou voleni na dobu pěti let. Funkce člena dozorčí rady zaniká volbou nového člena, nejpozději však uplynutím tří měsíců od uplynutí jeho funkčního období. Opětovná volba člena dozorčí rady je možná. Dozorčí rada zasedá podle potřeby, zpravidla jedenkrát za dva měsíce. V roce 2013 se uskutečnilo sedm zasedání dozorčí rady. Jednání se pravidelně zúčastňují členové představenstva.

Složení dozorčí rady společnosti k 31. prosinci 2013

Jméno	Funkce	Zahájení výkonu funkce
Ing. Přemysl Skočdopol (1957)	předseda	od 1. dubna 2010
Ing. Dušan Timko (1962)	místopředseda	člen: od 1. srpna 2008, znovu zvolen od 1. září 2013 místopředseda: od 16. srpna 2010, znovu zvolen od 9. září 2013
Ing. František Čurda (1965)	člen	od 14. dubna 2009
Mgr. Ing. Vladimír Hlavinka (1966)	člen	od 1. června 2013
Petr Sůva (1963)	člen (zvolený zaměstnanci)	od 9. listopadu 2007, znovu zvolen od 2. listopadu 2012
Radoslav Růžička (1963)	člen (zvolený zaměstnanci)	od 2. listopadu 2012

Ing. Dušan Timko byl, po uplynutí funkčního období, znovu zvolen členem dozorčí rady s účinností od 1. září 2013 a 9. září 2013 byl opět zvolen místopředsedou dozorčí rady. Na základě rozhodnutí jediného akcionáře, při výkonu působnosti valné hromady, byl ke dni 31. května 2013 z funkce člena dozorčí rady odvolán pan Ing. Martin Jašek, M.A. S účinností od 1. června 2013 byl členem dozorčí rady jmenován Mgr. Ing. Vladimír Hlavinka.

Člen dozorčí rady, který ukončil svoji činnost v roce 2013:

Jméno	Funkce	Období výkonu funkce
Ing. Martin Jašek, M.A. (1972)	člen	od 1. října 2011 do 31. května 2013

Změny ve složení dozorčí rady v roce 2014:

Ke dni 4. února 2014 odstoupil z funkce člena dozorčí rady pan Mgr. Ing. Vladimír Hlavinka.

Ke dni 28. února 2014 odvolal jediný akcionář, při výkonu působnosti valné hromady, z funkce člena dozorčí rady pana Ing. Dušana Timka a pana Ing. Františka Čurdu.

S účinností od 1. března 2014 zvolil jediný akcionář, při výkonu působnosti valné hromady, novými členy dozorčí rady Ing. Ladislava Štěpánka, Ing. Pavla Hlavinku a Ing. Martina Jaška, M.A.

Představenstvo společnosti

Představenstvo je statutárním orgánem, jenž řídí činnost společnosti a jedná jejím jménem. Za představenstvo jednají navenek jménem společnosti společně alespoň dva členové představenstva. Představenstvo rozhoduje o všech záležitostech společnosti, pokud nejsou zákonem nebo stanovami vyhrazeny do působnosti valné hromady nebo dozorčí rady. Představenstvo má tři členy. Členy představenstva volí valná hromada (tj. jediný akcionář svým rozhodnutím při výkonu působnosti valné hromady). Členové představenstva volí ze svého středu předsedu a místopředsedu. Funkční období jednotlivých členů představenstva je pětileté. Opětovná volba člena představenstva je možná.

Složení představenstva společnosti k 31. prosinci 2013

Jméno	Funkce	Zahájení výkonu funkce
Ing. Vladimír Gult (1958)	předseda	od 20. listopadu 2008 zнову zvolen členem: od 1. prosince 2013 zнову zvolen předsedou: od 2. prosince 2013
Ing. Petr Hodek, MBA (1968)	místopředseda	od 20. listopadu 2008 zнову zvolen členem: od 1. prosince 2013 zнову zvolen místopředsedou: od 2. prosince 2013
Ing. Libor Hurdálek (1954)	člen	od 4. dubna 2007 zнову zvolen členem: od 1. července 2012

V prosinci 2013 byli do svých funkcí znovu zvoleni Ing. Vladimír Gult a Ing. Petr Hodek, MBA, po uplynutí jejich prvního funkčního období.



Zleva: Ing. Libor Hurdálek, Ing. Vladimír Gult, Ing. Petr Hodek, MBA

Vrcholové vedení společnosti

Vrcholové vedení společnosti ČEZ Teplárenská, a.s.

Jméno	Funkce	Zahájení výkonu funkce
Ing. Vladimír Gult (1958)	generální ředitel	od 1. ledna 2009
Ing. Petr Hodek, MBA (1968)	obchodní ředitel	od 1. prosince 2008
Ing. Libor Hurdálek (1954)	finanční ředitel	od 1. května 2007
Ing. Pavel Šušák (1959)	technický ředitel	od 1. ledna 2009

Ing. Vladimír Gult – předseda představenstva a generální ředitel ČEZ Teplárenská, a.s.

Absolvent Elektrotechnické fakulty Českého vysokého učení technického v Praze. Manažerské a odborné znalosti získal zejména ve funkcích ředitele elektrárny Poříčí, ředitele elektrárny Chvaletice a v útvaru asset management divize výroba v ČEZ, a. s.

Aktuálně také člen statutárního orgánu ve společnosti: TEPLŮ KRKONOŠE a.s. – člen dozorčí rady (od 18. září 2013).

Ing. Petr Hodek, MBA – místopředseda představenstva a obchodní ředitel ČEZ Teplárenská, a.s.

Absolvent Strojní fakulty Českého vysokého učení technického v Praze a Prague International Business School – Manchester Metropolitan University (studium MBA). Manažerské dovednosti získal zejména ve funkcích ředitele elektrárny Hodonín v ČEZ, a. s., a ředitele správy společnosti ČEZ Energetické produkty, s.r.o.

Aktuálně také člen statutárního orgánu ve společnostech: TEPLŮ KRKONOŠE a.s. – člen dozorčí rady (od 18. září 2013), ČEZ Prodej, s.r.o. – člen dozorčí rady (od 1. března 2014).

Ing. Libor Hurdálek – člen představenstva a finanční ředitel ČEZ Teplárenská, a.s.

Absolvent Strojní fakulty Českého vysokého učení technického v Praze, oboru ekonomika a řízení strojírenské výroby.

Manažerské a odborné znalosti získal zejména ve vedoucích funkcích v ekonomických útvarech (controlling a ekonomické analýzy) v ČEZ, a. s.

Aktuálně také člen statutárního orgánu ve společnostech: MARTIA a.s. – předseda dozorčí rady (člen od 13. května 2009, předseda od 20. května 2009), TEPLŮ KRKONOŠE a.s. – předseda dozorčí rady (člen od 18. září 2013, předseda od 8. října 2013).

Ing. Pavel Šušák – technický ředitel ČEZ Teplárenská, a.s.

Absolvent Fakulty elektrotechnické Vysokého učení technického v Brně a doplňkového studia tepelných zařízení na Fakultě strojní.

Manažerské a odborné znalosti získal zejména ve funkci ředitele elektrárny Tisová a na pozici projektového manažera divize výroba ČEZ, a. s. Aktuálně také člen statutárního orgánu ve společnosti: VRCHLABSKÁ TEPLÁRENSKÁ, s.r.o. – jednatel (od 1. srpna 2013).



Zleva: Ing. Vladimír Gult, Ing. Petr Hodek, MBA, Ing. Libor Hurdálek, Ing. Pavel Šušák

Doplňující informace o osobách s řídicí pravomocí

Osobami s řídicí pravomocí jsou členové dozorčí rady, představenstva a vrcholového vedení.

Informace o peněžitých a nepeněžitých příjmech, hrubé částky (v tis. Kč)

Rok 2013	Dozorčí rada	Představenstvo	Vrcholové vedení
Základní mzda ¹⁾	1 140	-	7 552
Odměna v závislosti na výkonu společnosti ¹⁾	72	-	2 885
Odměna členům orgánů společnosti	792	864	-
Tantiéma za rok 2012 vyplacená členům orgánů společnosti	-	-	-
Odstupné a peněžní vyrovnání	-	-	-
Ostatní peněžitě příjmy	177	-	100
z toho: příspěvek na penzijní připojištění ¹⁾	30	-	62
čerpání osobního účtu zaměstnance ¹⁾	29	-	38
odměna při životním výročí ¹⁾	118	-	-
úhrada tuzemské služební cesty nad limit	-	-	-
úhrada zahraniční služební cesty nad limit	-	-	-
Ostatní nepeněžitě příjmy	1	-	644
z toho: kapitálové životní pojištění	-	-	235
služební automobil i pro soukromou potřebu	-	-	391
mobilní telefon i pro soukromou potřebu ¹⁾	1	-	18
jiné nepeněžitě příjmy	-	-	-

¹⁾ Peněžitě a nepeněžitě příjmy členů dozorčí rady v těchto položkách plynou z jejich současného zaměstnaneckého poměru ke společnosti.

Odsouzení za podvodné trestné činy za předešlých 5 let:

Žádný z členů dozorčí rady, představenstva ani vrcholového vedení nebyl odsouzen za podvodné trestné činy.

Konkurzní řízení, správy nebo likvidace za předešlých 5 let:

Žádný z členů dozorčí rady, představenstva ani vrcholového vedení nebyl členem společnosti, na niž bylo vypsáno konkurzní řízení, správa nebo likvidace.

Úřední veřejné obvinění nebo sankce ze strany statutárních nebo regulatorních orgánů (včetně určených profesních orgánů) a eventuální soudní zbavení způsobilosti k výkonu funkce člena správních, řídicích nebo dozorčích orgánů:

Proti žádnému z členů dozorčí rady, představenstva ani vrcholového vedení nebyla vznesena úřední veřejná obvinění nebo uplatněny sankce ze strany statutárních nebo regulatorních orgánů. Nikdo z osob s řídicí pravomocí nebyl soudně zbaven způsobilosti k výkonu funkce člena správních, řídicích nebo dozorčích orgánů.

Údaje o pracovních nebo jiných smlouvách se společností s uvedením výhod při ukončení zaměstnání:

Členům dozorčí rady, kteří jsou zároveň zaměstnanci společnosti ČEZ Teplárenská, a.s., vznikl pracovní poměr uzavřením pracovní smlouvy. Členové představenstva společnosti vykonávají své funkce na základě smlouvy o výkonu funkce. Členům vrcholového vedení společnosti vznikl pracovněprávní vztah uzavřením manažerské a pracovní smlouvy. Smlouvy jsou opatřeny doložkou o zákazu konkurence – při skončení pracovního poměru náleží členům vrcholového vedení vyrovnání za zdržení se výkonu výdělečné činnosti shodné s předmětem podnikání společnosti ČEZ Teplárenská, a.s., nebo činnosti mající vůči zaměstnavateli soutěžní povahu. Při skončení pracovního poměru náleží osobám s řídicí pravomocí, které jsou zároveň zaměstnanci společnosti ČEZ Teplárenská, a.s., odstupné v souladu s právními předpisy a kolektivní smlouvou.

Možné střety zájmů:

U žádné osoby s řídicí pravomocí nedochází ke střetu zájmů.

Dohoda s jediným akcionářem o výběru na současnou pracovní pozici:

Členové dozorčí rady, kteří nejsou zaměstnanci ČEZ Teplárenská, a.s., a členové představenstva jsou do svých funkcí jmenováni rozhodnutím jediného akcionáře (ČEZ, a. s.), při výkonu působnosti valné hromady.

Přístup k rizikům ve vztahu k účetnímu výkaznictví

Účetnictví společnosti ČEZ Teplárenská, a.s., je vedeno podle českých účetních předpisů (CAS). Zároveň je vedena také druhá hlavní kniha, podle pravidel Mezinárodních standardů účetního výkaznictví (IFRS), která poskytuje vstupy pro sestavení účetních výkazů za konsolidační celek Skupina ČEZ.

Od 1. ledna 2013 poskytuje společnost ČEZ Teplárenská, a.s., služby v oblasti vedení účetnictví, na základě uzavřené smlouvy, společnost ČEZ Korporátní služby, s.r.o., do které byla převedena podstatná část činností účetních služeb, jež dříve vykonávala mateřská společnost ČEZ, a. s. Proces zpracování účetnictví ve Skupině ČEZ je upraven společnou řídicí dokumentací vydávanou ČEZ, a.s., a platnou rovněž v dceřiných společnostech, případně řídicí dokumentací vydávanou individuálně v ČEZ Teplárenská, a.s., avšak vycházející z jednotně uplatňovaných pravidel. V řídicích dokumentech společnosti je upraven oběh účetních dokladů a stanoven rozsah podpisových oprávnění schvalovatelů. Platí zásada, že veškeré účetní doklady jsou účtovány pouze na základě schválených podkladů. Schvalování probíhá buď písemně u podkladů předávaných do útvaru účetnictví v papírové podobě, nebo elektronicky ve schvalovacím procesu systému SAP (podnikový informační systém) u podkladů předávaných v elektronické podobě. Účetnictví je organizačně odděleno od procesu správy obchodních partnerů včetně správy bankovního spojení a od provádění úhrad zaúčtovaných závazků. To vylučuje možnost, aby tentýž zaměstnanec založil obchodního partnera, zaúčtoval vůči němu závazek a dal pokyn k jeho zaplacení. Platby závazků se uskutečňují pouze na základě schválení zaměstnance, který je oprávněn uzavřít obchod, a zaměstnance, který je oprávněn potvrdit realizaci objednaného plnění.

Do účetního systému mají přístup pouze uživatelé s příslušnými oprávněními. Proces přidělování oprávnění do tohoto systému probíhá prostřednictvím softwarové aplikace a podléhá schválení nadřízeným zaměstnancem a vlastníkem procesu účetnictví. Oprávnění jsou přidělována podle pracovního zařazení zaměstnance. Oprávnění pro aktivní vstup (účtování) do účetního systému mají pouze zaměstnanci z příslušného útvaru účetnictví. Všechna přihlášení do účetního systému jsou evidována v databázi a lze je zpětně dohledat. U jednotlivých účetních dokladů v účetním systému lze vždy identifikovat uživatele, který je vytvořil, příp. změnil či stornoval.

Nedílnou součástí kontrolního systému je inventarizace majetku a závazků, v jejímž průběhu se ověřuje, zda jsou do účetnictví promítnuta veškerá předvídatelná rizika a možné ztráty související s inventarizovaným majetkem, zda je zajištěna jeho řádná ochrana a údržba a zda zápisy o majetku i závazcích jsou pravdivé.

Správnost účetnictví a účetních výkazů je kontrolována průběžně v rámci účetního útvaru a dále externím auditorem, který provádí ověření účetní závěrky zpracované k rozvahovému dni, tj. k 31. prosinci běžného roku. Vybrané oblasti účetnictví jsou podrobovány rovněž internímu auditu, který zjišťuje soulad užívaných postupů s platnou legislativou a příslušnými řídicími dokumenty společnosti. V případě nalezených nesrovnalostí jsou neprodleně navržena a v co nejkratší době realizována nápravná opatření.



I při práci vás
obklopuje
naše teplo,
můžete se
absolutně
soustředit

Zpráva představenstva o podnikatelské činnosti společnosti a stavu jejího majetku

Majetkové účasti

Společnost ČEZ Teplárenská, a.s., vlastnila k 31. prosinci 2013 obchodní podíly v pěti dceřiných společnostech:

Název společnosti	Sídlo	IČ	Obchodní podíl
MARTIA a.s.	Ústí nad Labem, Mezní 2854/4, PSČ 400 11	250 06 754	100 %
Tepelné hospodářství města Ústí nad Labem s.r.o.	Ústí nad Labem, Malátova 2437/11	491 01 684	55,83 %
VRCHLABSKÁ TEPLÁRENSKÁ, s.r.o.	Vrchlabí, Labská 964, PSČ 543 01	642 54 348	100 %
TEPLO KRKONOŠE a.s.	Vrchlabí, Labská 964, PSČ 543 01	252 71 725	81,97 %
Teplo Klášterec s.r.o.	Kláštorec nad Ohří, Pod Stadionem 415, PSČ 431 51	228 01 600	100 %

Změny v roce 2013

ČEZ Teplárenská, a.s., vlastnila 100% obchodní podíl ve společnosti ENERGIE KRUPKA, s.r.o., se sídlem Krupka 1, Mariánské náměstí 22, PSČ 417 42, IČ 254 10 083. Po fúzi sloučením ENERGIE KRUPKA, s.r.o., zanikla a nástupnická společnost ČEZ Teplárenská, a.s., převzala veškerý majetek a závazky.

ČEZ Teplárenská, a.s., vlastní i nadále 100% obchodní podíl ve společnosti MARTIA a.s. V roce 2013 proběhlo rozdělení odštěpením MARTIA a.s. a sloučení odštěpené části do ČEZ Teplárenská, a.s. V souvislosti s tím byla snížena hodnota této finanční investice v rozvaze ČEZ Teplárenská, a.s.

ČEZ Teplárenská, a.s., koupila 1. srpna 2013 100% obchodní podíl ve společnosti VRCHLABSKÁ TEPLÁRENSKÁ, s.r.o., která vlastní 18,03% obchodní podíl ve společnosti TEPLO KRKONOŠE a.s.

ČEZ Teplárenská, a.s., na základě uzavřené smlouvy, převzala 18. září 2013 od města Vrchlabí akcie společnosti TEPLO KRKONOŠE a.s., a tím získala 81,97% obchodní podíl.

ČEZ Teplárenská, a.s., koupila 16. prosince 2013 100% obchodní podíl ve společnosti Teplo Klášterec s.r.o. (do obchodního rejstříku byla změna vlastníka zapsána 17. ledna 2014, spolu s novou adresou sídla společnosti: Klášterec nad Ohří, Jana Ámose Komenského 450, PSČ 431 51).

Přehled vybraných ukazatelů

Vybrané ukazatele společnosti	Jednotka	2009	2010	2011	2012	2013
Výroba tepla	TJ	459	540	439	331	429
Nákup tepla	TJ	6 994	7 740	6 849	11 068	11 023
Prodej tepla	TJ	5 668	6 302	5 390	8 827	8 795
Provozní výnosy	mil. Kč	1 902	2 152	2 131	3 204	3 251
Provozní náklady (bez odpisů)	mil. Kč	1 674	1 775	1 779	2 811	2 846
EBITDA	mil. Kč	229	377	351	393	406
EBIT	mil. Kč	83	160	124	98	83
Zisk po zdanění	mil. Kč	66	134	104	85	72
Aktiva celkem	mil. Kč	2 443	3 662	3 704	4 525	4 504
Vlastní kapitál	mil. Kč	1 694	2 818	2 922	3 545	3 606
Investice (CAPEX)	mil. Kč	72	278	264	315	290
Provozní cash flow	mil. Kč	257	239	327	393	381
Fyzický počet zaměstnanců k 31. 12.	počet	146	218	213	253	275

Vybrané ekonomické ukazatele

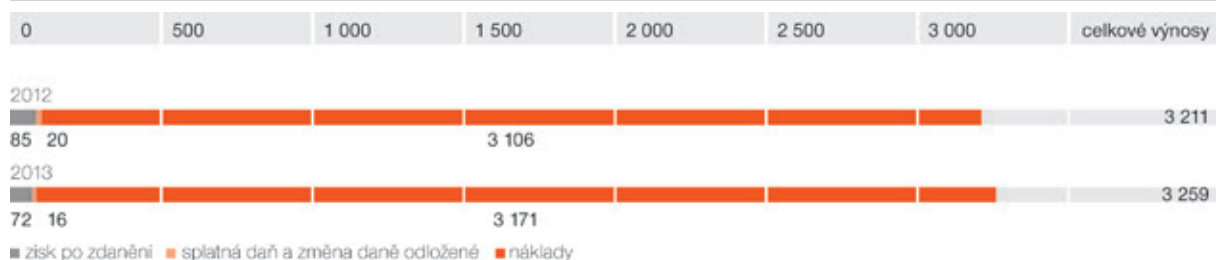
Vybrané ekonomické ukazatele	Jednotka	2009	2010	2011	2012	2013
Rentabilita vlastního kapitálu (ROE netto)	%	3,83	5,94	3,62	2,64	2,01
Rentabilita aktiv (ROA netto)	%	2,81	4,39	2,82	2,07	1,59
EBIT marže	%	4,37	7,45	5,80	3,07	2,56
Celková likvidita	%	126,75	142,71	174,47	128,03	141,81
Stupeň odepsanosti dl. hmot. majetku	%	28,53	42,21	43,36	48,12	50,38
Krytí stálých aktiv	%	105,39	106,40	110,53	112,37	105,72
Obrat aktiv	1	0,80	0,70	0,58	0,78	0,72

Pozn.: Ekonomické ukazatele jsou vypočítány na základě podkladů z účetnictví vedeného dle českých účetních předpisů (CAS).

Hospodaření společnosti

Vývoj výnosů, nákladů a zisku

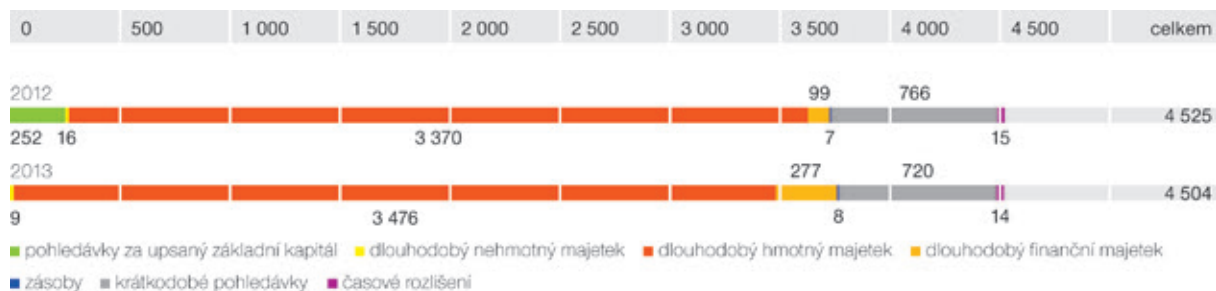
Zisk, náklady a výnosy (v mil. Kč)



Čistý zisk společnosti dosáhl v roce 2013 hodnoty 71,9 mil. Kč, což znamená o 13,4 mil. Kč nižší zisk po zdanění než v roce 2012. Celková daň z příjmů byla ke dni účetní závěrky vyčíslena na 16,2 mil. Kč, přičemž splatná daň za rok 2012 činila 33,8 mil. Kč a odložená daň se snížila o 17,6 mil. Kč. Provozní zisk před zdaněním a odpisy (EBITDA) dosáhl hodnoty 405,7 mil. Kč, a byl tak o 12,9 mil. Kč vyšší než v roce 2012.

Struktura majetku a kapitálu

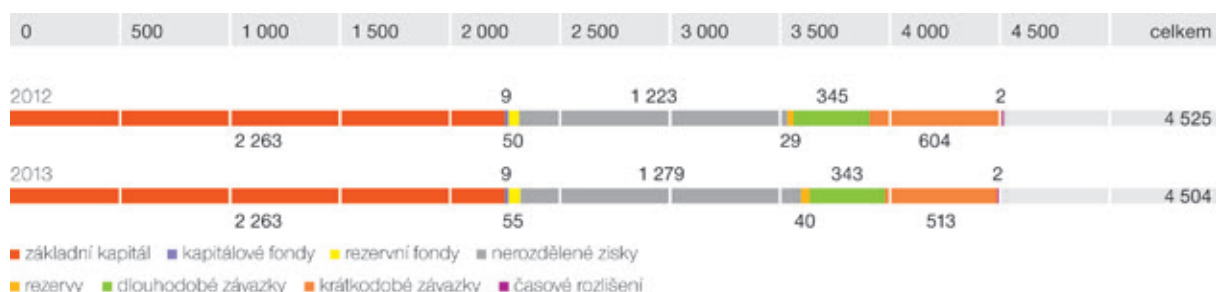
Struktura aktiv (v mil. Kč)



Celková hodnota aktiv k 31. prosinci 2013 činila 4 504,0 mil. Kč, a meziročně se tak snížila o 21,4 mil. Kč. V roce 2013 byla splacena, formou nepeněžitých vkladů části podniku Rozvodny tepla EVI a mimoareálové sítě Dětmorovice, Prunéřov a Tušimice vyčleněné z ČEZ, a. s., pohledávka za upsaný základní kapitál ve výši 252,2 mil. Kč, která byla zaúčtována v aktivech k 31. prosinci 2012.

Největší část aktiv představuje dlouhodobý hmotný majetek, jehož hodnota v roce 2013 vzrostla o 105,7 mil. Kč, jednak vkladem části podniku z ČEZ, a. s., a jednak díky investiční činnosti. Dlouhodobý nehmotný majetek se naopak meziročně snížil o 6,7 mil. Kč, z důvodu spotřeby emisních povolenek. Hodnota dlouhodobého finančního majetku se v roce 2013 zvýšila o 177,9 mil. Kč, když byly nakoupeny obchodní podíly ve třech společnostech – viz kap. Majetkové účasti. Celkový objem krátkodobých pohledávek se snížil o 46,2 mil. Kč, jednotlivé druhy pohledávek se však v meziročním srovnání vyvíjely odlišně. Pohledávky z obchodních vztahů se zvýšily o 14,2 mil. Kč. Vzrostla také pohledávka za mateřskou společností o 35,3 mil. Kč, což znamená vyšší objem finančních prostředků, které měla společnost k dispozici k 31. prosinci 2013. Naproti tomu byla významně nižší pohledávka vykázaná v aktivech na konci roku z titulu finančního vyrovnání v rámci realizace přeměn společností – v roce 2013 činila pohledávka za společností MARTIA a.s. 2,7 mil. Kč, v roce 2012 byla pohledávka za společností Teplárna Trmice, a.s., ve výši 88,6 mil. Kč. Finanční vyrovnání proběhlo vždy v lednu následujícího roku.

Struktura pasiv (v mil. Kč)



Základní kapitál společnosti ČEZ Teplárenská, a.s., je 2 262,5 mil. Kč (základní kapitál představuje 167 522 655 ks akcií v nominální hodnotě 12 Kč a 28 025 544 ks akcií v nominální hodnotě 9 Kč).

ČEZ Teplárenská, a.s., tvoří, v souladu se zákonem, rezervní fond, který navýšila ze zisku roku 2012 o 4,3 mil. Kč.

Výsledek hospodaření minulých let se meziročně zvýšil o 69,8 mil. Kč. Za zvýšením stojí převedení částky 81,0 mil. Kč ze zisku z roku 2012 do této položky, naopak přeměny společností realizované v roce 2013 snížily hodnotu výsledku hospodaření minulých let o 11,2 mil. Kč. Výsledek hospodaření roku 2013 dosáhl hodnoty 71,9 mil. Kč, a byl tak o 13,4 mil. Kč nižší než v roce předchozím.

Společnost tvoří rezervu na zaměstnanecké požitky (odměny vyplácené při odchodu do důchodu a při životních výročích dle kolektivní smlouvy) a tato rezerva byla v roce 2013 navýšena o 7,8 mil. Kč. Dále společnost vytvořila v roce 2013 rezervu na restrukturalizaci ve výši 3,0 mil. Kč. Rezerva na daň z příjmů právnických osob byla, v souladu s účetními předpisy, zúčtována se zaplacenými zálohami, proto je za rok 2013 vykázána ve výši pouze 2,4 mil. Kč.

Odložený daňový závazek se meziročně snížil o 1,9 mil. Kč na hodnotu 343,2 mil. Kč.

Krátkodobé závazky byly celkově o 90,8 mil. Kč nižší než na konci roku 2012. Za poklesem stojí především nižší hodnota závazků z obchodních vztahů o 154,0 mil. Kč a také nižší závazky z titulu krátkodobých přijatých záloh, které meziročně klesly o 39,9 mil. Kč. Naproti tomu vzrostl objem dohadných položek pasivních o 89,1 mil. Kč. Meziročně se zvýšily také závazky vůči státu o 13,2 mil. Kč.

Peněžní toky

Peněžní toky (v mil. Kč)



V roce 2013 společnost vygenerovala ze své provozní činnosti čisté zvýšení finančních prostředků o 380,9 mil. Kč, což je o 12,3 mil. Kč méně než v roce 2012.

Společnost vynakládá velkou část svých prostředků na investiční projekty – na technické zhodnocení stávajícího majetku a pořízení nového. Konkrétně v roce 2013 z tohoto titulu uhradila 260,4 mil. Kč. ČEZ Teplárenská, a.s., také významně investovala, když nakoupila obchodní podíly ve třech společnostech celkově za 181,1 mil. Kč. Naproti tomu společnost obdržela 20,8 mil. Kč za prodaný dlouhodobý hmotný majetek a emisní povolenky. Za investiční činnost tak byl vykázán čistý úbytek finančních prostředků ve výši 420,7 mil. Kč. V rámci finanční činnosti společnost ČEZ Teplárenská, a.s., obdržela od ČEZ, a. s., 71,9 mil. Kč v souvislosti s vkladem části podniku. V roce 2013 došlo ke zvýšení finančních prostředků o 35,3 mil. Kč, což je vykázáno jako nárůst pohledávek ze skupinového cash pooling, a tedy jako záporný peněžní tok. Výsledkem je celkový přírůstek 36,6 mil. Kč z finanční činnosti.

Financování společnosti

Společnost ČEZ Teplárenská, a.s., financovala svoji provozní činnost v roce 2013 výhradně z vlastních zdrojů. Společnost neměla žádné bankovní úvěry. Společnost obdržela v roce 2013 finanční prostředky formou dotace na investiční projekty (připojení města Ledvice k centrálnímu zásobování teplem a na konverze parních sítí v lokalitách Bílina, Tisová a Poříčí) – celkem 58,0 mil. Kč z Operačního programu Podnikání a inovace (na základě rozhodnutí Ministerstva průmyslu a obchodu) a 18,5 mil. Kč z Operačního programu Životní prostředí (na základě rozhodnutí Ministerstva životního prostředí).

Investice

V investičně-technické oblasti pokračovala společnost ČEZ Teplárenská, a.s., v koncepci snižování ztrát dodávaných energií, zejména v oblasti přenosových tepelných ztrát s ekologickým efektem – konverze parních rozvodů na horkovodní (kategorie obnovy). Dále v rozvojovém programu centrálního zásobování teplem (CZT) společnost rozšiřovala aktivity budováním a připojováním nových odběratelů, s ohledem na vyvedení tepla ze zdrojů Skupiny ČEZ (kategorie nových připojení).

Čerpání investičních prostředků dle kategorií (v tis. Kč)

Kategorie investic	2013	2012
1 – legislativa (měření, zákonné požadavky)	7 344	5 944
2 – nová připojení – podmíněná smlouvami o smlouvách budoucích na dodávky tepla	193 482	132 667
3 – obnova stávajícího zařízení	81 936	167 730
4 – ostatní	6 990	8 351
Celkem	289 752	314 692

Pro snížení investičních nákladů využila společnost evropských dotací, a to z Operačního programu Podnikání a inovace (rozhodnutí vydalo Ministerstvo průmyslu a obchodu), a pro rozšíření soustav CZT s ekologickým přínosem byla využita dotace z Operačního programu Životní prostředí (rozhodnutí vydalo Ministerstvo životního prostředí).

Významné dotační akce dokončené v roce 2013

Název stavby	Zahájení	Dokončení	Celkové náklady stavby (mil. Kč)
ST140310_Bílina_Připojení CZT Ledvice	11/2012	08/2013	42,6
ST140308_Tisová_Konverze parovodu Habartov na horkovod	03/2012	04/2013	88,9
ST140309_Poříčí a Dvůr_Konverze parovodů (pPo, Na Výsluní) na horkovod	03/2012	04/2013	62,7

Na investice v kategorii „nová připojení“ vynaložila v roce 2013 ČEZ Teplárenská, a.s., 193,5 mil. Kč, především na rozvody, připojky a výměňkové stanice, které slouží k prodeji tepla koncovým zákazníkům. Nejvýznamnější byly dvě, dále uvedené, akce.

ST140310_Bílina_Připojení CZT Ledvice

Společnost ČEZ Teplárenská, a.s., jako investor, zrealizovala napojení přibližně stovky objektů na soustavu centrálního zásobování teplem. Tím bylo naplněno jedno z hlavních opatření iniciativy pod názvem „Stop prach“, která si klade za cíl především zlepšení životního prostředí tamních obyvatel. Hlavními aktéry iniciativy „Stop prach“ jsou obce a města ležící v blízkosti Lomu Bílina a Skupina ČEZ, respektive Severočeské doly, Elektrárna Ledvice a ČEZ Teplárenská.

Záměr ČEZ Teplárenská, a.s., pro napojení na centrální zásobování teplem z nedaleké Elektrárny Ledvice, byl městu předložen již koncem března 2010 a koncem téhož roku byl usnesením zastupitelstva schválen. Poté nastala roční projektová příprava a následně v roce 2012 se podala i žádost o dotaci, na jejímž základě ČEZ Teplárenská, a.s., získala od Státního fondu životního prostředí finanční podporu ze strukturálních fondů Evropské unie, a to ve výši 60 procent. Vlastní stavba, v režii společnosti TENZA, a.s., započala slavnostním výkopem 9. října 2012. K faktickému zahájení dodávek tepla došlo k 1. září 2013.

Teplofikace Ledvic stála 42,6 mil. Kč. Na systém dálkového vytápění je napojeno 101 objektů, 29 jich je městských, včetně 21 bytových domů. V ostatních případech jde o rodinné domy. Roční dodávka tepla by měla činit 10 460 GJ.

Z nedaleké elektrárny je vyveden tepelný napáječ do města, kde rozdělením do uličních větví a dále domovními přípojkami jsou postupně připojeny všechny objekty – domy v Ledvicích. V každém připojeném domě je umístěna kompaktní objektová předávací stanice tepla a z ní napojen vnitřní topný systém. Tím dochází k nahrazení stávajících neekologických individuálních způsobů vytápění. V řeci čísel to znamená odstranění 7,6 tuny emisí tuhých znečišťujících látek proti navýšení méně než 100 kg na straně elektrárny.

Bilance vybraných emitovaných látek do ovzduší

Znečišťující látka	Stav před realizací (t/rok)	Stav po realizaci (t/rok)	Celkové snížení (t/rok)
Tuhé znečišťující látky	7,68	0,08	7,60
SO ₂	11,47	1,89	9,58
NO _x	1,57	1,30	0,27
CO	35,29	0,05	35,24
CO ₂	1 333,00	969,70	363,30

Pozn.: Vyhodnocení provedeno jako úspora při náhradě výroby tepla v uhelných lokálních zdrojích.

Soustava CZT v Ledvicích má dostatečnou rezervu výkonu, a umožňuje tak v budoucnu připojit i další odběratele.

ST140077_Teplice_Připojení lokality Lázně na CZT a konverze PK Prosetice

Jedná se o napojení nových odběratelů, zejména lázeňských domů, v oblasti městských lázní v Teplících. V sídlištní oblasti Prosetice ČEZ Teplárenská, a.s., zrušila veškeré plynové kotelny, vybudovala stabilní výměňkovou stanici a zásobuje odběratele tepla prostřednictvím CZT napojeného na Elektrárnu Ledvice.

Hlavním přínosem projektu, realizovaného společností ČEZ Teplárenská, a.s., je snížení nákladů na dodávky tepla vyráběného v nedaleké Elektrárně Ledvice. Významným doprovodným efektem je snížení emisí NO_x o zhruba 1,70 t a emisí CO o 0,44 t za rok. Na první etapu projektu, ukončenou v květnu 2013, ihned navázala etapa druhá, která obnášela výstavbu horkovodu a napojení nových odběrných míst v lokalitě Šanov.

V rámci investic z kategorie „udržení stavu“ byla dokončena vstupní implementace projektu Back Office (dálkový přenos měřených dat do přímé fakturace). Veškeré další akce byly přednostně realizovány z důvodu zkvalitnění výroby a distribuce tepla, s ohledem na ekonomii dodávek tepla. V kategorii „ostatní“ se jednalo o odkupy pozemků nebo vklady věcných břemen ke stávajícím zařízením. Společnost také nezapomněla na zpracování studií proveditelnosti pro plánované budoucí rozšíření rozvodů tepla.



Jsme s vámi
po celý den,
spolehněte se

Strategické záměry

Vizí společnosti ČEZ Teplárenská, a.s., je být moderní, zákaznický orientovanou společností s aktivním marketingovým přístupem, která dlouhodobě zajišťuje komplexní a spolehlivou dodávku tepla ze zdrojů Skupiny ČEZ za cenu, která je pro zákazníky přijatelná a dlouhodobě konkurenceschopná. Strategickým cílem společnosti ČEZ Teplárenská, a.s., je nejen zajištění distribuce a prodej tepla koncovým zákazníkům ve všech lokalitách, ve kterých Skupina ČEZ vlastní a provozuje zdroje, ale rozšíření působnosti i mimo tyto lokality. Významným záměrem společnosti je nastavení nejen vysokého standardu obsluhy zákazníka odebrajícího teplo a služby ve Skupině ČEZ, ale i konkurenceschopnost jak v cenové, tak v dodavatelské úrovni.

V oblasti prodeje a distribuce tepla bude společnost pokračovat v aktivním vyhledávání a připojování nových zákazníků a v intenzivní spolupráci se stávajícími zákazníky.

V oblasti marketingu a strategických záměrů se společnost soustředí na rozvoj aktivního prodeje i mimo lokality současných zdrojů ČEZ, a. s., s cílem převzít a provozovat nové teplárenské lokality, distribuční soustavy tepla a malé teplárenské zdroje prezentované plynovými kotelny. ČEZ Teplárenská, a.s., systematicky rozšiřuje paletu svých služeb, a tak poskytuje poradenství i energetické služby v oblasti úsporných opatření, nabízí efektivní provozování tepelných zdrojů a s tím související doplňkové služby. Těto nabídky využívají především majitelé bytových domů, veřejné instituce i zákazníci z řad podnikatelů.

Společnost bude i nadále usilovat o maximální efektivnost ve všech svých činnostech. V oblasti investic má společnost za cíl dosáhnout snížení investičních výdajů využíváním dotací.

Společnost v průběhu roku vnímala vliv hospodářské recese, ale i nadále očekává pozvolné ožívání domácí ekonomiky, a tím i postupný růst potenciálu v oblasti dodávek a služeb u nových odběratelů tepla. Důležitým determinantem však i nadále zůstávají klimatické podmínky, vývoj stavební výroby, úroveň energetické náročnosti budov, vstup zahraničních investorů do České republiky a především legislativní změny.

Bilance tepla

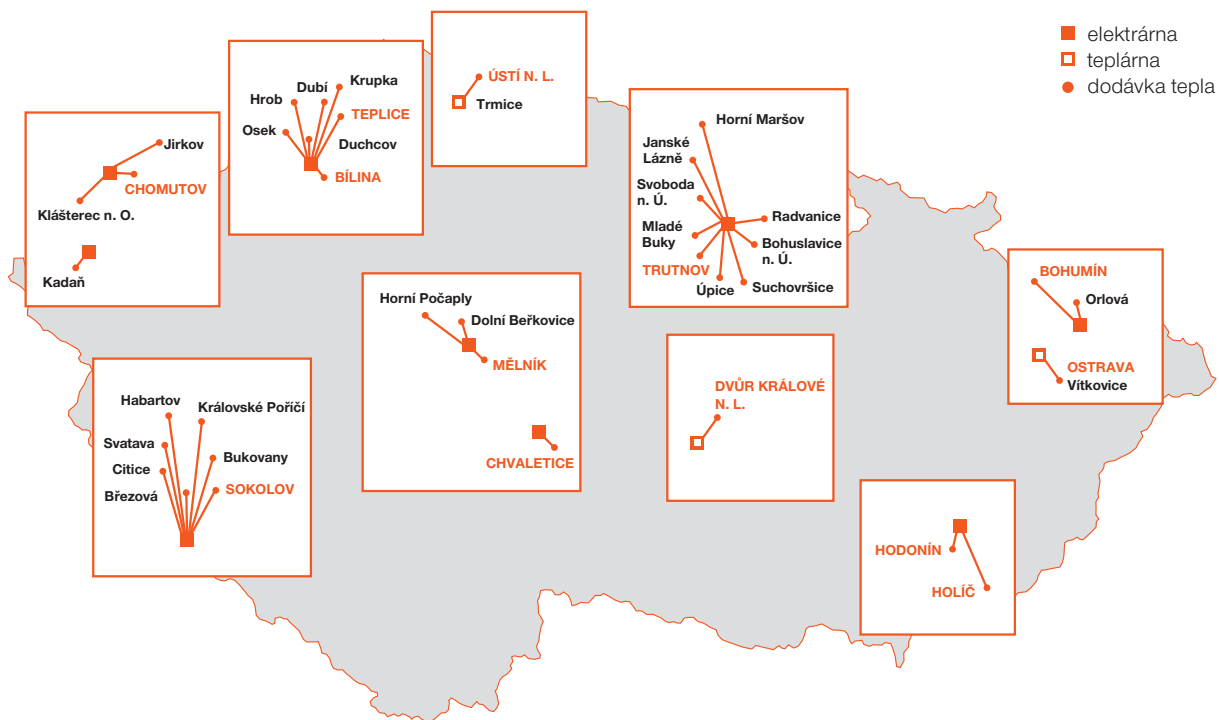
Celková bilance výroby, nákupu a prodeje tepla (v GJ)

	2013	2012
Výroba tepla	428 913	331 012
Nákup tepla	11 022 716	11 068 428
Vlastní spotřeba	7 729	9 251
Ztráty	2 648 541	2 563 587
Prodej	8 795 359	8 826 602

Hlavní předmět podnikání

Hlavním předmětem podnikání společnosti ČEZ Teplárenská, a.s., je výroba, nákup, rozvod, distribuce a prodej tepla. Společnost v rámci celé České republiky v současnosti zásobuje tepelnou energií přibližně 143 000 domácností a 7 000 odběrných míst, mezi kterými jsou odběratelé tepla z řad nemocnic, škol, úřadů, obchodních nebytových prostorů a průmyslových podniků. To vše zajišťuje ve 39 lokalitách v 7 krajích České republiky ze svých 9 provozních jednotek (PJ): PJ Chomutov, PJ Bílina, PJ Teplice, PJ Tisová, PJ Mělník a Chvaletice, PJ Poříčí a Dvůr Králové nad Labem, PJ Hodonín, PJ Dětmárovice s lokalitou Ostrava-Vítkovice a PJ Ústí nad Labem.

Mapa působnosti společnosti ČEZ Teplárenská, a.s.



ČEZ Teplárenská, a.s., dodává odběratelům teplo vyrobené jak ve vlastních zdrojích, tak teplo, které pro další prodej nakupuje od ČEZ, a. s. Teplo z vlastního uhelného zdroje v Probošově dodává do parní soustavy v Teplicích, dále dodává teplo z vlastních domovních a blokových plynových kotelen ve městech Teplice, Krupka, Dubí, Bílina, Duchcov, Osek a Hrob.

ČEZ Teplárenská, a.s., v roce 2013 vyrobila ve vlastních zdrojích 428,9 TJ tepla. V rámci všech devíti provozních jednotek dodala celkem 8 795,4 TJ tepla. Ve všech svých provozních jednotkách má ČEZ Teplárenská, a.s., dostatečné kapacity pro další rozšíření dodávek tepla jak ve zdrojích, tak i v tepelných sítích, ať už pro stávající nebo nové zákazníky.

Výroba a prodej tepla podle provozních jednotek v roce 2013 v GJ

Provozní jednotka	Výroba tepla	Prodej tepla
PJ Chomutov	1 603	1 683 142
PJ Teplice	331 188	722 551
PJ Bílina	30 788	297 670
PJ Tisová	22 007	659 742
PJ Ústí nad Labem	24 895	2 349 513
PJ Mělník a Chvaletice	14 197	396 985
PJ Poříčí a Dvůr Králové nad Labem	4 235	860 348
PJ Hodonín	0	425 422
PJ Dětmovice	0	1 399 986
ČEZ Teplárenská, a.s., celkem	428 913	8 795 359

Popis vývoje v provozních jednotkách v roce 2013

Provozní jednotka Tisová

Provozní jednotka odebírá teplo z ČEZ, a. s., z Elektrárny Tisová. Systém centralizovaného zásobování teplem tvoří pátevní parovod a soustava primárních parovodů, které zásobují město Sokolov a přilehlé lokality – Březová, Královské Poříčí a Svatava, Citice, Bukovany a Habartov. Celková délka primárních parních sítí je 34,5 km, horkovodních 8,0 km a teplovodních 0,1 km. Tepelná energie se dodává nosným médiem do 110 předávacích míst, v parametrech 0,36–1,2 MPa a 130–240 °C, u horkovodu 130/70 °C, převážně distributorům, kteří vlastní či provozují výměňkové stanice a sekundární rozvody. V roce 2013 byla dokončena investiční akce změna teplotního média – konverze pára/voda pro obce Citice, Bukovany a město Habartov. Financování stavby bylo s dotační podporou z Operačního programu Podnikání a inovace ve výši 40% oprávněných nákladů.

Provozní jednotka Chomutov

V provozní jednotce Chomutov nakupuje ČEZ Teplárenská, a.s., teplo z Elektrárny Pruněřov pro města Chomutov, Klášterec nad Ohří a Jirkov, teplo z Elektrárny Tušimice je dodáváno do primární sítě v Kadani. Celkem jde o 79,8 km horkovodních a 10,1 km teplovodních rozvodů. V roce 2013 jsme provedli rozsáhlou opravu páteřního potrubí DN 400 v křížení se silnicí č. 13. Investovali jsme do výměny řídicích systémů ve výměňkových stanicích v Jirkově.

Provozní jednotka Bílina

Provozní jednotka dodává teplo svým zákazníkům parovodem, který je napojen na Elektrárnu Ledvice. Rozvodné sítě jsou rozděleny na parní, horkovodní a teplovodní. V lokalitách vzdálenějších od parovodní sítě se vyrábí teplo v plynových kotelnách (PK), jde o 17 objektů (domovní a blokové). Dále jsou v majetku tři záložní zdroje tepla z bývalých plynových kotelen (PP1 a PP2 v Bílině a PK nemocnice Duchcov, pro případ havárie na napájecích tepla), které jsou již napojeny na systém centrálního zásobování teplem. Teplo je distribuováno a prodáváno prostřednictvím vlastní primární i sekundární sítě zákazníků v Bílině, Oseku, Duchcově a Hrobu. Nejvýznamnější akcí v této lokalitě bylo napojení města Ledvice a vybudování centrální soustavy zásobování teplem, kdy byla nahrazena lokální topeniště na pevná paliva. Celý projekt byl dokončen 1. září 2013. Stavba byla podpořena dotací z Operačního programu Životní prostředí. V PJ Bílina spolupracujeme s dceřinou společností ČEZ Energo, s.r.o., která v kotelnách V03 Duchcov a Osek instalovala kogenerační jednotky.

Provozní jednotka Teplice

Provozní jednotka dodává teplo prostřednictvím parovodu napojeného na Elektrárnu Ledvice. Délka tepelného napáječe je přibližně 12 km s přenosovou schopností 110 MW_t. Tato síť centralizovaného zásobování teplem je z druhé strany napájena z vlastní uhelné výtopny v Proboštově. Síť centralizovaného zásobování teplem sestává celkem z 35,3 km primárních parovodů, 4,4 km horkovodů a 23,4 km teplovodních sítí. Lokality mimo dosah sítě centralizovaného zásobování teplem zásobuje ČEZ Teplárenská, a.s., teplem z vlastních plynových kotelen. Tato provozní jednotka zabezpečuje dodávky pro město Teplice a obce Dubí a Krupka. ČEZ Teplárenská, a.s., napojila lázeňské objekty (dům Beethoven, Císařské lázně a Sadové lázně) v majetku společnosti Lázně Teplice v Čechách a.s. na horkovod z Elektrárny Ledvice. Dále realizovala první ze dvou etap projektu Lázně Teplice – Prosetice a Šanov, kdy skupina plynových kotelen byla přepojena na centrální zásobování teplem.

Provozní jednotka Ústí nad Labem

Provozní jednotka dodává teplo nakoupené z Teplárny Trmice, primárními tepelnými napáječi o délce 107,8 km a horkovody o délce 8,1 km, s kapacitou 300 MW_t, do městských částí na levém břehu Labe. Zásobuje teplem zhruba 30 tisíc domácností, průmyslové podniky i terciální sféru. Dodává přibližně 2 350 TJ tepelné energie v páře za rok. V roce 2013 začala ČEZ Teplárenská, a.s., provozovat plynové kotelnou převzaté od společnosti MARTIA a.s. Zaměstnanci PJ Ústí nad Labem provozují 43 kotelen z celkové počtu 48. V roce 2013 byly dokončeny investiční akce obnovy rozvodů v lokalitách Hálkova, Na Schodech a Dvořákova. Akce byly náročné zejména z důvodu současné obnovy ostatních inženýrských sítí. PJ Ústí nad Labem byla v roce 2013 citelně zasažena povodňovou vlnou, která i přes svou mohutnost způsobila přerušení dodávek pouze na několik dnů. Škody dosáhly výše 1,08 mil Kč.

Provozní jednotka Mělník a Chvaletice

Tato provozní jednotka dodává teplo do dvou lokalit. První lokalitou jsou města Mělník a Horní Počaply. ČEZ Teplárenská, a.s., zde dodává tepelnou energii z Elektrárny Mělník. Celková délka sítí dosahuje 25,7 km a teplotním médiem je horká voda s teplotními parametry až 110/60 °C. Druhou zásobovanou lokalitou je město Chvaletice. Zdrojem dodávek je Elektrárna Chvaletice. ČEZ Teplárenská, a.s., zde dodává teplo prostřednictvím horkovodní sítě o délce 4,7 km, s teplotními parametry 130/70 °C, a provozuje 1,6 km sítí teplovodních. V roce 2013 dodala PJ Mělník a Chvaletice celkem 397,0 TJ tepelné energie.

Provozní jednotka Poříčí a Dvůr Králové nad Labem

Provozní jednotka dodává teplo z Elektrárny Poříčí pro účely vytápění, přípravy teplé užitkové vody, vzduchotechniky i pro účely technologické spotřeby pro zákazníky v Trutnově, Mladých Bukách, Janských Lázních, Svobodě nad Úpou, Horním Maršově, Radvanicích, Bohuslavicích nad Úpou, Adamově, Suchovršíčích a v Úpici. Teplotním médiem je v závislosti na lokalitě pára a horká nebo teplá voda. Tepelné sítě se skládají z teplovodní sítě o délce 45,8 km, horkovodní sítě o délce 47,4 km a parní sítě o délce 52,6 km. Další vytápěnou lokalitou je Dvůr Králové nad Labem, kde ČEZ Teplárenská, a.s., na základě mandátní a servisní smlouvy s ČEZ, a. s., vykonává obchodní a provozní činnosti při provozování horkovodní soustavy. Teplo pro zákazníky odebrává z teplárny Dvůr Králové, která přechází na čisté spalování biomasy. V roce 2013 PJ Poříčí a Dvůr Králové nad Labem dodala 860,3 TJ tepelné energie.

Provozní jednotka Hodonín

Provozní jednotka Hodonín dodává tepelnou energii z Elektrárny Hodonín prostřednictvím parních sítí o délce 14,5 km, horkovodních sítí o délce 9,7 km a dále prostřednictvím teplovodních sítí o délce 10,5 km. ČEZ Teplárenská, a.s., také exportuje teplo přes hranice, z Elektrárny Hodonín na Slovensko, do města Holíč. Na slovenské straně vlastní PJ Hodonín horkovodní rozvody v délce 8,8 km. V roce 2013 jsme připojili bytový dům Městské bytové správy a opravili izolace zejména na napájecí Sadová. Významnou akcí byla obnova nátěrů na potrubním mostě přes řeku Moravu. V roce 2013 PJ Hodonín dodala 425,4 TJ tepelné energie.

Provozní jednotka Dětmorovice

Provozní jednotka zásobuje teplem z Elektrárny Dětmorovice města Orlová a Bohumín. Teplotním médiem je horká voda, která je dopravovaná tepelnými sítěmi o celkové délce 37,6 km. Dodávky tepelné energie do Bohumína byly zahájeny v září 2010 prostřednictvím nového tepelného napáječe. Od 1. ledna 2013 provozuje ČEZ Teplárenská, a.s., také soustavu centrálního zásobování teplem napájenou z Teplárny Energetika Vítkovice, která sestává ze 7,8 km parovodů, 18,4 km horkovodů a 3,5 km teplovodních sítí. V roce 2013 jsme se zaměřili na připojení nových odběratelů VS Nerudova, PS Janáčkova a Mírová v Bohumíně. Rutinně provozujeme 24 hodinový monitoring předávacích stanic v lokalitě Vítkovice z dispečinku ČEZ Teplárenská, a.s., v Elektrárně Dětmorovice. V roce 2013 PJ Dětmorovice dodala 1 400,0 TJ tepelné energie.

Očekávaný vývoj v provozních jednotkách v roce 2014

V roce 2014 chceme vedle standardních činností provozu a správy majetku pokračovat v přípravě programu nahrazování parních sítí, zejména v lokalitě PJ Teplice, popř. PJ Ústí nad Labem. Každý takový záměr bude posuzován z pohledu možnosti poskytnutí dotací. Dále budeme pracovat na analýzách ekonomiky lokalit PJ Poříčí a Hodonín s hodnocením efektů na zdroji. Také budeme systematicky prověřovat náklady na obnovy sítí centrálního zásobování teplem se zaměřením na ekonomickou efektivitu.

Jeden z největších úkolů pro rok 2014 je dodržet plánovaný harmonogram výstavby havarijní plynové kotelny v Elektrárně Ledvice, kde je významným milníkem připravenost zdroje ke zkušebnímu provozu do 4. listopadu 2014. Je třeba reagovat na skutečnosti, které se odehrávají na trzích s teplem – podpora zateplování a investic do solárních ohřevů a tepelných čerpadel, které způsobují razantní poklesy dodávek tepla do rezidenčního sektoru.

Řízení bezpečnosti a kvality

Jednou ze základních priorit ve společnosti ČEZ Teplárenská, a.s., při procesu výroby a distribuce tepla, je důsledné plnění požadavků vnějších i vnitřních platných předpisů z hlediska bezpečnosti. Všichni zaměstnanci jsou seznamováni při pravidelných školeních s možnými riziky jejich práce a přijatými opatřeními proti jejich působení a systematicky jsou jim vštěpovány zásady bezpečného a ekologického chování. Odpovědný přístup k problematice řízení bezpečnosti dokládají zejména pozitivní výsledky úrazovosti a požárnosti. Za rok 2013 byl u kmenových zaměstnanců společnosti zaznamenán jeden pracovní úraz s pracovní neschopností delší než tři kalendářní dny, nebyl zaznamenán žádný případ vzniku nemoci z povolání a nedošlo k žádnému požáru.

Personalistika

Vývoj počtu zaměstnanců

Fyzický stav zaměstnanců k 31. prosinci 2013 činil 275 osob, z toho bylo 54 žen a 221 mužů. Na zvýšení počtu zaměstnanců měly vliv realizované přeměny společnosti – k 1. lednu 2013 přešlo do ČEZ Teplárenská, a.s., 10 zaměstnanců z ČEZ, a. s., (v rámci vkladu části podniku) a k 1. listopadu 2013 převzala společnost 4 zaměstnance ze společnosti MARTIA a.s. (v rámci rozdělení odštěpením sloučením). Další nárůst počtu zaměstnanců je spojen s novými strategickými cíli společnosti.

Vývoj počtu zaměstnanců

	k 31. prosinci 2013	k 31. prosinci 2012
Fyzický stav zaměstnanců	275	253
Průměrný přepočtený stav zaměstnanců	270,77	249,71

Věková struktura zaměstnanců k 31. 12. 2013

Věk	Počet zaměstnanců	Podíl (v %)
do 25 let	5	1,82
26–30 let	13	4,73
31–35 let	22	8,00
36–40 let	31	11,27
41–45 let	44	16,00
46–50 let	45	16,36
51–55 let	52	18,91
55–60 let	38	13,82
nad 60 let	25	9,09
Celkem	275	100,00

Struktura zaměstnanců podle vzdělání k 31. 12. 2013

Stupeň vzdělání	Počet zaměstnanců	Podíl (v %)
Základní	6	2,18
Vyučení	96	34,91
Středoškolské	110	40,00
Vyšší odborné	3	1,09
Vysokoškolské	60	21,82
Celkem	275	100,00



I ve chvílích
odpočinku
jsme u vás,
spokojeně
relaxujte

Nábor zaměstnanců

Zaměstnanci jsou pro společnost velkou investicí a důležitým faktorem, rozhodujícím o jejím úspěchu. Výběr správných zaměstnanců je proto prioritou. Uchazeči musí prokázat zkušenosti, vyhovovat všem požadavkům a vykazovat osobnostní rysy, které se shodují s hodnotami a kulturou společnosti. Při náboru klíčových zaměstnanců proto společnost v roce 2013 spolupracovala s odbornými firmami, které se zabývají touto problematikou.

Vzdělávání

ČEZ Teplárenská, a.s., klade také velký důraz na stabilizaci kvalifikovaných zaměstnanců. Systém vzdělávání probíhá ve dvou základních rovinách. V první řadě je zajišťováno udržení a prohlubování kvalifikačních předpokladů zaměstnanců, nutných pro výkon na dané pracovní pozici. Dále jsou pořádána opakovaná školení a kurzy převážně pro zaměstnance dělnických profesí. Vrcholový management společnosti je zařazen do kurzů výuky anglického jazyka.

Sociální politika

Platné kolektivní smlouvy, zákoník práce a další navazující legislativa jsou důležitými pilíři pro tvorbu a udržení sociální politiky společnosti. Zaměstnanci společnosti jsou odměňováni smluvní nebo tarifní mzdou. Smluvní mzda, s motivační složkou, je určena pro vedoucí pracovníky a specialisty, kteří zastávají klíčové pozice. Tarifní mzdou jsou odměňováni ostatní zaměstnanci jak dělnických tak technických profesí, kdy pravidla a výši odměny určují platné kolektivní smlouvy. Zaměstnancům je poskytována řada dalších sociálních výhod, jejichž nároky plynou z kolektivních smluv. Mezi nejvýznamnější patří příspěvky na stravovací kupóny, příspěvky na penzijní či životní pojištění, dále tzv. osobní účty, které mohou být čerpány buď formou příspěvků na rekreace zaměstnanců a jejich rodinných příslušníků nebo pomocí poukázek Flexi Pass. Společnost zaměstnancům hradí i nadstandardní životní pojištění, vztahující se na výkon funkce. Zaměstnancům společnost poskytuje nejen zákonem danou pracovně-lékařskou péči, ale nabízí také pravidelné každoroční očkování proti sezonní chřipce. Pro vybrané skupiny zaměstnanců (dle pracovní náplně) je zajišťováno i očkování proti klíšťové encefalitidě a žlutence.

Vztahy s odbory

Vztahy s odbory jsou dlouhodobě na velmi dobré úrovni. Ve společnosti působí devět odborových organizací. K 31. prosinci 2013 byly platné dvě kolektivní smlouvy. (Obě mají platnost do 31. prosince 2014.)

ČEZ Teplárenská, a.s., nadále drží nastavený trend, kdy se každým rokem kolektivní smlouva I (původní kolektivní smlouva) sblíží s kolektivní smlouvou II (kolektivní smlouva ČEZ, a. s.).

Vývoj legislativního rámce

Dne 22. března 2012 byl ve Sbírce zákonů vyhlášen zákon č. 89/2012 Sb., občanský zákoník, který se s účinností od 1. ledna 2014 stává základním souborem norem regulujícím soukromoprávní vztahy v České republice a po téměř padesáti letech nahrazuje dosavadní občanský zákoník (zákon č. 40/1964 Sb., občanský zákoník). Ke stejnému dni byl ve Sbírce zákonů vyhlášen též zákon č. 90/2012 Sb., o obchodních společnostech a družstvech (zákon o obchodních korporacích), který s účinností od 1. ledna 2014 nahrazuje zákon č. 513/1991 Sb., obchodní zákoník, a zákon č. 91/2012 Sb., o mezinárodním právu soukromém. Předmětná rekodifikace soukromého práva v České republice, v rámci které došlo též k úpravě celé řady navazujících právních předpisů, představuje změnu základních soukromoprávních souborů norem regulujících ekonomické a obchodní aspekty podnikatelských aktivit Skupiny ČEZ.

Spolu s tímto obecným legislativním rámcem je pro společnost ČEZ Teplárenská, a.s., klíčová také legislativa pro oblast energetiky, jejíž základ tvoří následující právní předpisy:

- zákon č. 458/2000 Sb., o podmínkách podnikání a o výkonu státní správy v energetických odvětvích a o změně některých zákonů (energetický zákon);
- zákon č. 406/2000 Sb., o hospodaření energií;
- zákon č. 165/2012 Sb., o podporovaných zdrojích energie a o změně některých zákonů.

Vedle výše uvedených základních právních norem pro oblast energetiky stále výrazněji ovlivňují podnikání v energetice, především v oblasti výroby elektřiny a tepla, právní normy z oblasti ochrany životního prostředí.

Z nich lze za klíčové považovat následující zákony:

- zákon č. 201/2012 Sb., o ochraně ovzduší;
- zákon č. 695/2004 Sb., o podmínkách obchodování s povolenkami na emise skleníkových plynů a o změně některých zákonů;
- zákon č. 383/2012 Sb., o podmínkách obchodování s povolenkami na emise skleníkových plynů (k 1. lednu 2013 zrušil část první zákona č. 695/2004 Sb., tj. část týkající se podmínek obchodování s povolenkami na emise skleníkových plynů).

V průběhu roku 2013 došlo k významným novelám těchto právních předpisů:

- zákon č. 406/2000 Sb., o hospodaření energií:
 - nepřímá novela zákonem č. 310/2013 Sb. – úpravy k osobě oprávněné provádět instalaci vybraných zařízení vyrábějících energii z obnovitelných zdrojů a k účinnosti přímé novely zákonem č. 318/2012 Sb. (účinnost 1. ledna 2014);
- zákon č. 165/2012 Sb., o podporovaných zdrojích energie a o změně některých zákonů:
 - přímá novela zákonem č. 310/2013 Sb. – zavedení opatření na stabilizaci dopadů podpory obnovitelných zdrojů (účinnost 2. října 2013, 1. ledna 2014, 1. června 2014).

V roce 2013 byly vydány též předpisy nižší právní síly, které výše uvedené zákony provádějí, resp. prováděcí předpisy novelizují. Společnosti ČEZ Teplárenská, a.s., se týkají zejména tyto předpisy:

- cenové rozhodnutí Energetického regulačního úřadu č. 2/2013 ze dne 1. listopadu 2013, k cenám tepelné energie;
- k zákonu č. 458/2000 Sb., o podmínkách podnikání a o výkonu státní správy v energetických odvětvích a o změně některých zákonů (energetický zákon):
 - nová vyhláška č. 436/2013 Sb., o způsobu regulace cen a postupech pro regulaci cen v elektroenergetice a teplárenství a o změně vyhlášky č. 140/2009 Sb., o způsobu regulace cen v energetických odvětvích a postupech pro regulaci cen, ve znění pozdějších předpisů (účinnost 1. ledna 2014);
- zákon č. 406/2000 Sb., o hospodaření energií:
 - nová vyhláška č. 78/2013 Sb., o energetické náročnosti budov (účinnost 1. dubna 2013),
 - nová vyhláška č. 118/2013 Sb., o energetických specialstech (účinnost 1. června 2013),
 - nová vyhláška č. 194/2013 Sb., o kontrole kotlů a rozvodů tepelné energie (účinnost 1. srpna 2013);
- zákon č. 165/2012 Sb., o podporovaných zdrojích energie a o změně některých zákonů:
 - nařízení vlády č. 338/2013 Sb., o stanovení limitu prostředků státního rozpočtu pro poskytnutí dotace na úhradu části ceny elektřiny pro zákazníky a na úhradu provozní podpory tepla pro rok 2014 (účinnost 29. října 2013),
 - nová vyhláška č. 436/2013 Sb., o způsobu regulace cen a postupech pro regulaci cen v elektroenergetice a teplárenství a o změně vyhlášky č. 140/2009 Sb., o způsobu regulace cen v energetických odvětvích a postupech pro regulaci cen, ve znění pozdějších předpisů (účinnost 1. ledna 2014).

Ochrana životního prostředí

ČEZ Teplárenská, a.s., zabezpečuje ochranu všech složek životního prostředí v souladu s platnými předpisy.

Základem integrované prevence je smlouva uzavřená s ČEZ, a. s., na výkon činností v oblastech bezpečnosti a ochrany zdraví při práci, požární ochrany a ochrany životního prostředí. Kontrolní činnosti a metodickou podporu vykonává kmenový zaměstnanec ČEZ Teplárenská, a.s. – specialista BOZP, PO a OŽP.

V roce 2013 bylo ČEZ Teplárenská, a.s., uděleno Rozhodnutí o provozu stacionárních zdrojů znečištění ovzduší dle zákona č. 201/2012 Sb. Využíváme softwarovou podporu EISNET pro vykazování produkce odpadů a evidenci zdrojů znečišťování ovzduší. Zákonem daná dokumentace je vedena i u 48 nově převzatých kotelen od společnosti MARTIA a.s. v lokalitách Ústí nad Labem, Příbram a Rokycany. Dodržování zákonných limitů ochrany ovzduší je řádně dokladováno. V roce 2013 orgány státní správy na žádném ze zdrojů znečišťování ovzduší neuplatnily sankční postihy pro neplnění emisních limitů, nedodržování schválených provozních řádů zdrojů nebo jiné porušení či problémy s ochranou fauny a flóry a povinností vyplývajících ze zákona o ovzduší a jeho prováděcích předpisů.

Také v oblasti odpadového hospodářství společnost ČEZ Teplárenská, a.s., postupuje plně v souladu s platnou legislativou. Má platná rozhodnutí správních orgánů pro nakládání s nebezpečnými odpady. Vede předepsanou evidenci o produkci a nakládání s odpady, kterou předává ve stanovených termínech příslušným správním orgánům. Legislativní limity rozhodnutí pro vypouštění odpadních vod byly v roce 2013 plněny. Popeloviny z největšího zdroje v Proboštvě jsou zařazeny do projektu REACH. Skládku popelovin nevlastníme ani neprovozujeme, tudíž neprovádíme sanace, rekultivace ani jiné činnosti spojené s popelovinami.

Povolenky na emise CO₂

Stav emisních povolenek (v ks)

	2013	2012
Stav k 1. lednu	46 536	84 632
Bezúplatné přidělení povolenek	–	93 508
Spotřeba povolenek na základě naměřených emisí	20 792	11 604
Prodej povolenek	–	120 000
Stav k 31. prosinci	25 744	46 536

Hodnota emisních povolenek (v tis. Kč)

	2013	2012
Stav k 1. lednu	14 033	32 821
Bezúplatné přidělení povolenek	–	20 898
Spotřeba povolenek na základě naměřených emisí	6 269	3 499
Prodej povolenek	–	36 187
Stav k 31. prosinci	7 764	14 033

Společnosti ČEZ Teplárenská, a.s., bylo rozhodnutím Ministerstva životního prostředí bezplatně přiděleno 14 048 ks emisních povolenek za období 2013 až v roce 2014. Auditorská firma BUREAU VERITAS CZECH REPUBLIC, spol. s r.o., provedla ověřování emisí.

Výzkum a vývoj

Společnost ČEZ Teplárenská, a.s., neprováděla v roce 2013 žádný výzkum nebo vývoj a ani se přímo neúčastnila na výzkumném nebo vývojovém projektu.

Soudní spory

1. Společnost je žalována Romanem Minárikem, Ing. Karlem Blažkem, Pavlem Sudou a Ing. Tomášem Hlavničkou o vyslovení neplatnosti usnesení valné hromady ze dne 13. března 2006, která rozhodla o vytěsnění minoritních akcionářů. Spor je veden u Krajského soudu v Ústí nad Labem (spis. zn. 68Cm 132/2006, 68Cm 134/2006, 68Cm 137/2006, resp. 61Cm 149/2009). Společnost nepředpokládá negativní dopad rozhodnutí.
2. Společnost je žalována Lesy České republiky, s.p., o náhradu škody, která vznikla na lesních porostech s právem hospodaření Lesů České republiky, s.p., v roce 2007 a v roce 2008 působením imisí.
3. U Okresního soudu v Chomutově je veden restituční spor (spis., zn. 20C 110/2008), ve kterém Ing. Marion Svobodová požaduje vydání pozemku, který je ve vlastnictví ČEZ Teplárenská, a.s. Dne 3. května 2013 byl vyhlášen rozsudek Krajského soudu v Ústí nad Labem jako odvolacího soudu, který potvrdil rozhodnutí Okresního soudu v Chomutově, a to že nemovitosti se nevzdávají.

4. Společnost podala dne 4. listopadu 2009 proti panu Karlu Hausteinovi u Okresního soudu v Chomutově žalobu ve věci zdržení se jednání, které ohrožuje spolehlivost a bezpečnost provozu zařízení pro rozvod tepelné energie (teplný napáječ 2x DN 800, který slouží pro zásobování měst Chomutova a Jirkova teplem) za účelem umožnění přístupu k tomuto napáječi. Okresní soud v Chomutově dosud o žalobě nerozhodl.

Finanční dárcovství a reklamní partnerství

ČEZ Teplárenská, a.s., pokládá dárcovství za nedílnou součást svého firemního společensky odpovědného chování.

V roce 2013 poskytla společnost na podporu různých projektů:

- 615 tis. Kč formou přímých darů,
- 745 tis. Kč formou reklamního partnerství.

Finanční prostředky směřovaly do oblasti školství, sportu, zdravotnictví, kultury a na pomoc městům a obcím postiženým povodněmi.

Získaná ocenění

V roce 2013 získala společnost ČEZ Teplárenská, a.s., dvě významná ocenění za realizovaný projekt Přepojení plynových kotelen v Bílině a napojení centra města na nově vybudovaný horkovod z Elektrárny Ledvice.

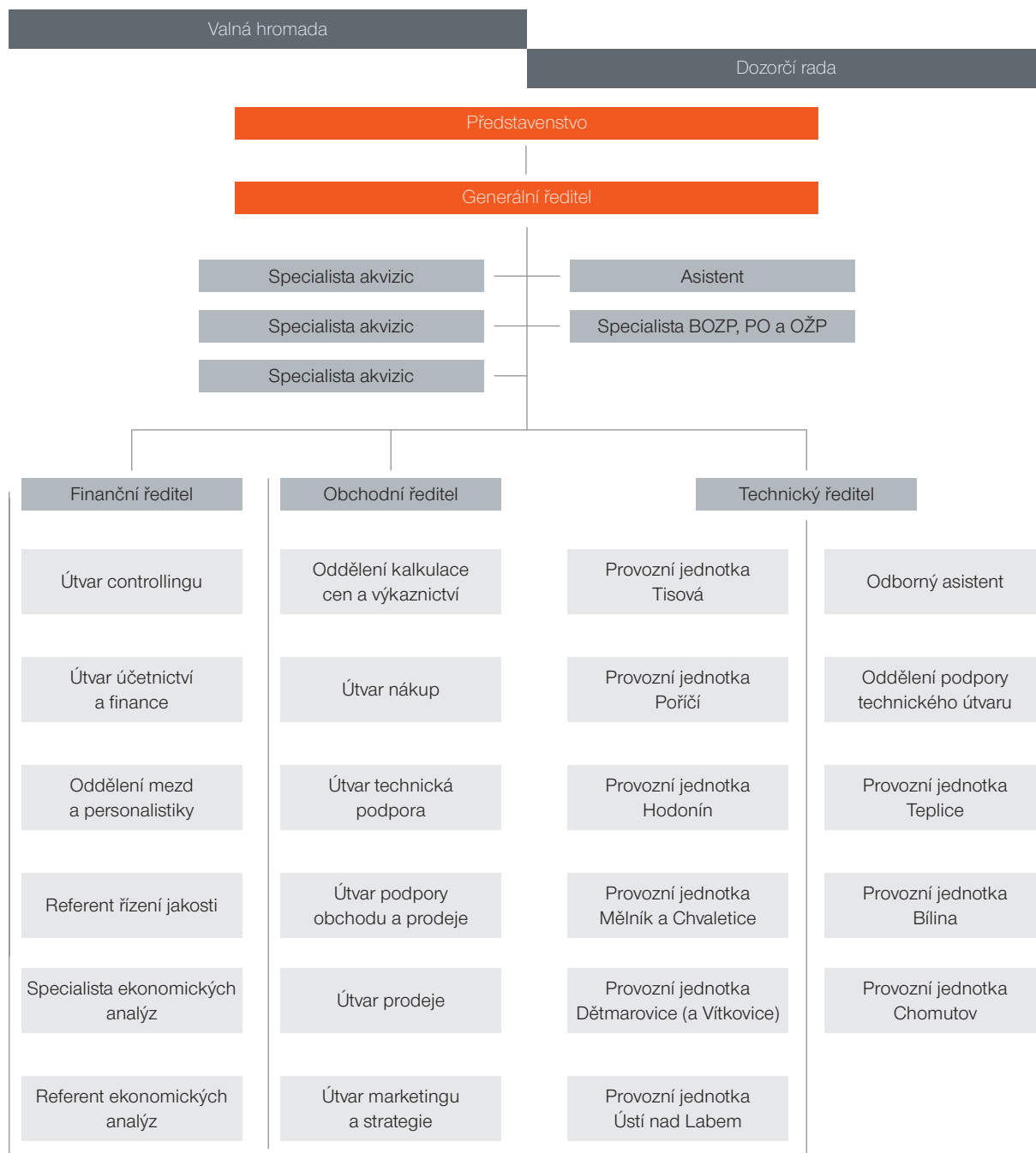
První místo bylo ČEZ Teplárenská, a.s., uděleno v soutěži Projekt roku 2012, pořádané Teplárenským sdružením ČR, v kategorii Rozvoj soustav zásobování teplem.

Dále společnost získala titul v soutěži Český energetický a ekologický projekt/inovace/stavba roku 2012, v kategorii Projekty pro efektivní výrobu, distribuci a úspory elektřiny a tepla. Soutěž vypsalo Ministerstvo životního prostředí a Ministerstvo průmyslu a obchodu.



Při pohybu
se zahřejete,
ale určitě
oceníte i teplo
od nás

Organizační struktura k 31. prosinci 2013



Seznam tabulek a grafů

Tabulky

Vlastnická struktura	9
Složení dozorčí rady společnosti k 31. prosinci 2013	13
Člen dozorčí rady, který ukončil svoji činnost v roce 2013	13
Složení představenstva společnosti k 31. prosinci 2013	14
Vrcholové vedení společnosti ČEZ Teplárenská, a.s.	15
Informace o peněžitých a nepeněžitých příjmech, hrubé částky (v tis. Kč)	16
Majetkové účasti	20
Přehled vybraných ukazatelů	20
Vybrané ekonomické ukazatele	21
Čerpání investičních prostředků dle kategorií (v tis. Kč)	23
Významné dotační akce dokončené v roce 2013	23
Bilance vybraných emitovaných látek do ovzduší	24
Celková bilance výroby, nákupu a prodeje tepla (v GJ)	26
Výroba a prodej tepla podle provozních jednotek v roce 2013 (v GJ)	27
Vývoj počtu zaměstnanců	30
Věková struktura zaměstnanců k 31. prosinci 2013	30
Struktura zaměstnanců podle vzdělání k 31. prosinci 2013	30
Stav emisních povolenek (v ks)	34
Hodnota emisních povolenek (v tis. Kč)	34
Smluvní vztahy uzavřené mezi propojenými osobami během roku 2013	41

Grafy

Zisk, náklady a výnosy (v mil. Kč)	21
Struktura aktiv (v mil. Kč)	21
Struktura pasiv (v mil. Kč)	22
Peněžní toky (v mil. Kč)	22
Organizační struktura k 31. prosinci 2013	37
Schéma vztahů v koncernu	39

Zpráva o vztazích mezi propojenými osobami za rok 2013

Představenstvo společnosti ČEZ Teplárenská, a.s., v souladu s ustanovením § 66a odst. 9 zákona č. 513/1991 Sb., obchodní zákoník, zpracovalo zprávu o vztazích mezi ovládající a ovládanou osobou a o vztazích mezi ovládanou osobou a ostatními osobami ovládanými stejnou ovládající osobou (dále jen „zpráva o vztazích mezi propojenými osobami“) za období od 1. 1. 2013 do 31. 12. 2013.

S odkazem na ustanovení § 20 odst. 1 zákona č. 563/1991 Sb., o účetnictví, v platném znění, podléhá účetní závěrka společnosti přezkoumání auditorem. Vzhledem k této skutečnosti, byla zpráva o vztazích mezi propojenými osobami předána auditorovi, za účelem ověření správnosti údajů uvedených ve zprávě, podle ustanovení § 66a odst. 11 zákona č. 513/1991 Sb., obchodní zákoník.

Schéma vztahů v koncernu

Česká republika – Ministerstvo financí ČR^{*)} ovládající osoba



^{*)} Česká republika je ovládající osobou, přičemž hospodaření se státním akciovým podílem v ČEZ, a. s., přísluší Ministerstvu financí České republiky.

Schéma struktury koncernu

Schéma struktury koncernu viz samostatná příloha pod klopnou na zadní straně obálky.

Vymezení osob

Ovládající osobou společnosti ČEZ Teplárenská, a.s., je, ve smyslu ustanovení § 66a odst. 2 zákona č. 513/1991 Sb., obchodní zákoník, obchodní firma ČEZ, a. s.

Ovládající osoba

Společnost:	ČEZ, a. s.
Se sídlem na adrese:	Duhová 2/1444, 140 53 Praha 4
IČ:	452 74 649
Zapsaná v obchodním rejstříku vedeném:	Městským soudem v Praze, oddíl B, vložka 1581

Ovládaná osoba – zpracovatel zprávy

Společnost:	ČEZ Teplárenská, a.s.
Se sídlem na adrese:	Bezručova 2212/30, 251 01, Říčany
IČ:	273 09 941
Zapsaná v obchodním rejstříku vedeném:	Městským soudem v Praze, oddíl B, vložka 17910

Výše akciového podílu:

Ovládající osoba ČEZ, a. s., vlastnila k 31. 12. 2013 v ČEZ Teplárenská, a.s., akciový podíl ve výši 100 %.

Abecední seznam společností – členů koncernu

Vymezený okruh osob je představenstvu společnosti ČEZ Teplárenská, a.s., znám na základě oznámení ČEZ, a. s.
Jiné než uvedené osoby nejsou představenstvu společnosti ČEZ Teplárenská, a.s., známy.

Abecední seznam společností – členů koncernu viz samostatná příloha pod klopnou na zadní straně obálky.

Smluvní vztahy

Mezi ČEZ Teplárenská, a.s., a propojenými osobami, tj. mezi ovládající a ovládanou osobou a mezi ovládanou osobou a ostatními osobami ovládanými stejnou ovládající osobou, byly v období od 1. 1. 2013 do 31. 12. 2013 uzavřeny níže uvedené smlouvy.

Smluvní vztahy uzavřené mezi propojenými osobami během roku 2013

Jméno dodavatele	Číslo smlouvy	Předmět smlouvy
ČEZ, a. s.	4100718688	Údržba a SW aktualizace přenosů dat IS ENERGIS
ČEZ, a. s.	4100827117	Dodávky tepla Teplárna Trmice
ČEZ, a. s.	4100816325	Údržba a SW aktualizace přenosů dat IS ENERGIS
ČEZ, a. s.	4100690295	Nájem nebytových prostor Teplárna Vítkovice
ČEZ, a. s.	4100692111	Dodávky el. energie Elektrárna Tisová
ČEZ, a. s.	4100693192	Dodávky tepla Teplárna Vítkovice
ČEZ, a. s.	4100847432	Smlouva na věcné břemeno Ledvice
ČEZ, a. s.	4400024504	Licenční smlouva
ČEZ Distribuce, a. s.	bez čísla	Smlouvy o připojení
ČEZ Distribuce, a. s.	4100873688	SoSB na věcné břemeno Teplice
ČEZ Distribuce, a. s.	4100823067	Smlouva o právu provést stavbu
ČEZ Energetické produkty, s.r.o.	4100748846	Služby REACH pro výtopnu Proboštov
ČEZ Energo, s.r.o.	4100794835	Projekční práce
ČEZ ENERGOSEVIS spol. s r.o.	4100860916	Oprava ventilu
ČEZ Korporátní služby, s.r.o.	4100790571	Pronájem odb. plyn. zař. – Příbram
ČEZ Korporátní služby, s.r.o.	4100671857	Pronájem nebytového prostoru
ČEZ Korporátní služby, s.r.o.	4100858705	Pronájem nebytového prostoru
ČEZ Prodej, s.r.o.	001043_2013	Smlouva o sdružených službách, dodávky el. energie
ČEZ Prodej, s.r.o.	000066_2013	Smlouva o sdružených službách, dodávky el. energie
ČEZ Prodej, s.r.o.	000972_2013	Smlouva o sdružených službách, dodávky zemního plynu
ČEZ Prodej, s.r.o.	000445_2014	Smlouva o sdružených službách, dodávky el. energie
EGP INVEST, spol. s r.o.	4100815316	Zpracování studie proveditelnosti
EGP INVEST, spol. s r.o.	4100715701	ST140513 Bílina dodávky tepla pro KNAUF v EPC
EGP INVEST, spol. s r.o.	4100840815	Kontrola pilířů
Elektrárna Dětmorovice, a.s.	4100711257	Dodávky tepla Elektrárna Dětmorovice, vlastní spotřeba
Elektrárna Dětmorovice, a.s.	4100711259	Dodávky tepla Elektrárna Dětmorovice
Elektrárna Dětmorovice, a.s.	4100710967	Dodávka el. energie EDĚ PS ZS Dětmorovice
Elektrárna Dětmorovice, a.s.	4100710889	Nájem nebytových prostor Dětmorovice
Elektrárna Dětmorovice, a.s.	4100748528	Smlouva na věcné břemeno Elektrárna Dětmorovice
ENERGIE KRUPKA, s.r.o.	4100735189	Odkup paliva MŠ Soběchleby PJ Teplice
ENERGIE KRUPKA, s.r.o.	4100713984	Nákup zemního plynu Koloseum Krupka 01/2013
MARTIA a.s.	4100674446	Studie pilotního projektu
MARTIA a.s.	4100680833	Studie posouzení zdrojů
MARTIA a.s.	4100693824	ST140455_Teplice Reko ŘS a přenos dat vč. vizualizace – VS Dubská

Jméno dodavatele	Číslo smlouvy	Předmět smlouvy
MARTIA a.s.	4100681312	ST140176 Tisová Přenos dat z VS
MARTIA a.s.	4100711787	Oprava vyhořelé ovládací skříně
MARTIA a.s.	4100719586	Dodávka kabelu
MARTIA a.s.	4100716513	Studie posouzení zdrojů
MARTIA a.s.	4100719558	Dodávka měniče
MARTIA a.s.	4100717001	Studie rekonstrukce tepelných sítí TH Prachatice
MARTIA a.s.	4100715244	ST140350 Pořiči výměna ŘS VS – 6. etapa
MARTIA a.s.	4100715245	ST140384 výměna ŘS 6 x OPS z VS 30
MARTIA a.s.	4100731073	Oprava ŘS regulace tlaku kondenzátu V Rokli
MARTIA a.s.	4100721135	Studie tepelného hospodářství
MARTIA a.s.	4100746776	Rozšíření přenosů z VS SUNN Bílina
MARTIA a.s.	4100751993	Školení obsluhy TNS
MARTIA a.s.	4100740548	ST140165 Řídicí systém VS3 Jirkov
MARTIA a.s.	4100733246	ST140478 Ústí n. L. – modernizace regulační stanice RS
MARTIA a.s.	4100719795	ST140442 Teplice – Parovodní přípojka a VS
MARTIA a.s.	4100731011	ST140476 Ústí n. L. – centrální dispečink CZT, přenosy dat
MARTIA a.s.	4100731015	ST140479 - Ústí n. L. – Modernizace výměňkové stanice
MARTIA a.s.	4100715811	ST140496 Tisová – Monitoring teploty tepelné sítě
MARTIA a.s.	4100776050	Vypracování případové technicko-ekonomické studie
MARTIA a.s.	4100713836	ST140461 Bílina – výměna ŘS EC Litoměřická
MARTIA a.s.	4100737016	Výměna zobrazovačů
MARTIA a.s.	4100782697	ST140519 Teplice – reko ŘS a přenosu dat
MARTIA a.s.	4100788082	ST140474 Ústí n. L. – reko RPS náhrada TUV
MARTIA a.s.	4100798974	Dodávka pohonu
MARTIA a.s.	4100795613	Dodávka náhradního ohřevu teplé vody
MARTIA a.s.	4100816413	Technická pomoc pro snížení teploty vratného kondenzátu
MARTIA a.s.	4100821641	Studie posouzení zdrojů
MARTIA a.s.	4100827987	Demontáž náhradního ohřevu
MARTIA a.s.	4100785679	Studie posouzení zdrojů
MARTIA a.s.	4100841736	Oprava VS U Cukrovaru
MARTIA a.s.	4100848167	Školení
MARTIA a.s.	4100719648	ST140442 Teplice Fontána – chlad
MARTIA a.s.	4100854431	ST140077 Teplice – rekonstrukce silových rozvaděčů na PK EC 1, 3 a 4 Prosetice
MARTIA a.s.	4100869836	ST140533 Chomutov – řídicí systém VS 8 Jirkov
MARTIA a.s.	4100673252	Technicko-ekonomický posudek
MARTIA a.s.	4100737332	Posouzení technického stavu zařízení

Jméno dodavatele	Číslo smlouvy	Předmět smlouvy
MARTIA a.s.	4100772786	Zpracování energetického auditu
MARTIA a.s.	4100788947	Vypracování průkazu ENB
MARTIA a.s.	4100825212	Výměna 4 kusů pohonů regulačních ventilů
MARTIA a.s.	4100835047	ST140097 Pořiči a Dvůr – Teplofikace OZ AB
MARTIA a.s.	4100869831	ST140533 Chomutov – Řídicí systém VS 6 Jirkov
Severočeské doly a.s.	4100716965	Dodávka uhlí Proboštov 2013
Severočeské doly a.s.	4100847288	Smlouva na věcné břemeno elektrárna Ledvice
Teplárna Trmice, a.s.	4100678768	Dodávka zemního plynu
Teplárna Trmice, a.s.	4100789158	Datové služby – PCI a OC Forum
Teplárna Trmice, a.s.	4100748870	Vyúčtování technických plynů
Teplo Klášterec s.r.o.	4100691211	Kontrola a obsluha výměňkových stanic Klášterec
ÚJV Řež, a. s.	4100800468	Statický posudek – lávka
ÚJV Řež, a. s.	4100828740	Technicko-ekonomická studie Žatecká teplárna

Jméno odběratele	Číslo smlouvy	Předmět smlouvy
ČEZ, a. s.	68046000_2	Smlouva o dodávce tepelné energie
ČEZ Energo, s.r.o.	6A1400SM01-11000005	Smlouva o nájmu, pronájem budovy – kotelny
ČEZ Energo, s.r.o.	6A1400SM01-11000006	Smlouva o poskytování služeb, provozování, kontrola, běžná údržba a výkon péče o technologická zařízení
ČEZ Energo, s.r.o.	6A1400SM01-11000007	Smlouva o nájmu, pronájem budovy – kotelny
ČEZ Energo, s.r.o.	6A1400SM01-11000008	Smlouva o poskytování služeb, provozování, kontrola, běžná údržba a výkon péče o technologická zařízení
ČEZ Energo, s.r.o.	6A1400SM01-12000023	Smlouva o nájmu, pronájem budovy – kotelny
ČEZ Energo, s.r.o.	6A1400SM01-12000024	Smlouva o poskytování služeb, provozování, kontrola, běžná údržba a výkon péče o technologická zařízení
ČEZ Korporátní služby, s.r.o.	UL110332	Zajištění servisní činnosti části strojní na VS a SS, kotelnách objednatel
ČEZ Korporátní služby, s.r.o.	13410050	Rámcová smlouva, zpracování PENB, EA, kontrola účinnosti kotlů a klimatizačních systémů
Energotrans, a.s.	6A1400SM01-12000037	Smlouva o poskytování služeb
Elektrárna Dětmorovice, a.s.	68084500_2	Smlouva o dodávce tepelné energie
Elektrárna Dětmorovice, a.s.	6P1400SM01-13000011	Smlouva o poskytování služeb
PPC Úžín, a.s.	02/2010	Smlouva o nájmu nebytových prostor
Tepelné hospodářství města Ústí nad Labem s.r.o.	bez čísla smlouvy	Nájemní smlouva, pronájem datových linek
Teplo Klášterec s.r.o.	68083000_1	Smlouva o dodávce tepelné energie
Teplo Klášterec s.r.o.	6P1400SM01-14000004	Příkazní smlouva

Uvedené smlouvy byly uzavřeny za obvyklých obchodních podmínek, kterým odpovídala i poskytnutá plnění a protiplnění. ČEZ Teplárenská, a.s., nevznikla z těchto obchodních vztahů žádná újma.

Jiné vztahy

ČEZ Teplárenská, a.s., neučinila žádný jiný právní úkon a nepřijala žádné opatření v zájmu nebo na popud propojených osob.

Ostatní informace

Důvěrnost údajů

Za důvěrné jsou v rámci koncernu považovány informace a skutečnosti, které jsou součástí obchodního tajemství propojených osob, a informace, které byly za důvěrné označeny některou osobou, která je součástí koncernu. Za důvěrné jsou rovněž považovány veškeré informace z obchodního styku, které by mohly samy o sobě nebo v souvislosti s jinými informacemi nebo skutečnostmi způsobit újmu kterékoliv osobě tvořící koncern. Z uvedeného důvodu neobsahuje tato zpráva žádné informace o cenách, popř. množstvích.

Stanovisko auditora

Tato zpráva o vztazích mezi propojenými osobami byla prověřena auditorem, společností Ernst & Young Audit, s.r.o., číslo oprávnění 401. Stanovisko auditora je uvedeno ve Výroční zprávě společnosti ČEZ Teplárenská, a.s., za rok 2013.

Závěr

Zpracování zprávy o vztazích mezi propojenými osobami bylo v zákonem stanovené lhůtě zajištěno statutárním orgánem společnosti ČEZ Teplárenská, a.s. Zpráva o vztazích mezi propojenými osobami byla zpracována podle nejlepšího vědomí a znalostí zpracovatele, čerpaných z dostupných podkladů a dokumentů, a s vynaložením maximálního úsilí. Představenstvo společnosti ČEZ Teplárenská, a.s., konstatuje, že v rozhodném období nevyplývala pro společnost žádná újma ze vztahu s ovládací osobou a ze vztahů s ostatními propojenými osobami.

Rozsah koncernu byl zpracován podle údajů poskytnutých mateřskou společností ČEZ, a. s.

Stanovisko auditora je uvedeno ve Výroční zprávě společnosti ČEZ Teplárenská, a.s., za rok 2013.

Zpráva byla předložena k přezkoumání dozorčí radě, která své stanovisko přednese na valné hromadě společnosti.

V Říčanech dne 18. března 2014



Ing. Vladimír Gult
předseda představenstva
a generální ředitel ČEZ Teplárenská, a.s.



Ing. Libor Hurdálek
člen představenstva
a finanční ředitel ČEZ Teplárenská, a.s.

Zpráva nezávislého auditora k účetní závěrce společnosti



Akcionáři společnosti ČEZ Teplárenská, a.s.:

Ověřili jsme přiloženou účetní závěrku společnosti ČEZ Teplárenská, a.s., sestavenou k 31. prosinci 2013 za období od 1. ledna 2013 do 31. prosince 2013, tj. rozvahu, výkaz zisku a ztráty, přehled o peněžních tocích a přílohu, včetně popisu používaných významných účetních metod. Údaje o společnosti ČEZ Teplárenská, a.s., jsou uvedeny v bodě 1 přílohy této účetní závěrky.

Odpovědnost statutárního orgánu účetní jednotky za účetní závěrku

Statutární orgán je odpovědný za sestavení účetní závěrky a za věrné zobrazení skutečností v ní v souladu s účetními předpisy platnými v České republice a za takový vnitřní kontrolní systém, který považuje za nezbytný pro sestavení účetní závěrky tak, aby neobsahovala významné (materiální) nesprávnosti způsobené podvodem nebo chybou.

Odpovědnost auditora

Naším úkolem je vydat na základě provedeného auditu výrok k této účetní závěrce. Audit jsme provedli v souladu se zákonem o auditorech, Mezinárodními auditorskými standardy a souvisejícími aplikačními doložkami Komory auditorů České republiky. V souladu s těmito předpisy jsme povinni dodržovat etické normy a naplánovat a provést audit tak, abychom získali přiměřenou jistotu, že účetní závěrka neobsahuje významné nesprávnosti.

Audit zahrnuje provedení auditorských postupů, jejichž cílem je získat důkazní informace o částkách a skutečnostech uvedených v účetní závěrce. Výběr auditorských postupů závisí na úsudku auditora, včetně toho, jak auditor posoudí rizika, že účetní závěrka obsahuje významné nesprávnosti způsobené podvodem nebo chybou. Při posuzování těchto rizik auditor přihledne k vnitřním kontrolám, které jsou relevantní pro sestavení účetní závěrky a věrné zobrazení skutečností v ní. Cílem posouzení vnitřních kontrol je navrhnout vhodné auditorské postupy, nikoli vyjádřit se k účinnosti vnitřních kontrol. Audit zahrnuje též posouzení vhodnosti použitých účetních metod, přiměřenosti účetních odhadů provedených vedením společnosti i posouzení celkové prezentace účetní závěrky. Domníváme se, že získané důkazní informace jsou dostatečné a vhodné a jsou přiměřeným základem pro vyjádření výroku auditora.

Výrok auditora

Podle našeho názoru účetní závěrka ve všech významných souvislostech věrně a poctivě zobrazuje aktiva, pasiva a finanční situaci společnosti ČEZ Teplárenská, a.s., k 31. prosinci 2013 a výsledky jejího hospodaření a peněžní toky za období od 1. ledna 2013 do 31. prosince 2013 v souladu s účetními předpisy platnými v České republice.

28. února 2014, Praha, Česká republika

Ernst & Young Audit, s.r.o.
oprávnění č. 401
zastoupený partnerem

Martin Skácelík
auditor, osvědčení č. 2119

Rozvaha k 31. prosinci 2013 (v tis. Kč)

AKTIVA	2013			2012
	Brutto	Korekce	Netto	Netto
AKTIVA CELKEM	8 265 013	3 761 042	4 503 971	4 525 394
Pohledávky za upsaný základní kapitál	-	-	-	252 230
Dlouhodobý majetek	7 296 605	-3 534 240	3 762 365	3 485 517
Dlouhodobý nehmotný majetek	14 195	-4 827	9 368	16 106
Software	5 041	-4 530	511	876
Ocenitelná práva	1 390	-297	1 093	1 193
Jiný dlouhodobý nehmotný majetek	7 764	-	7 764	14 033
Nedokončený dlouhodobý nehmotný majetek	-	-	-	4
Dlouhodobý hmotný majetek	7 005 327	-3 529 413	3 475 914	3 370 252
Pozemky	18 985	-	18 985	18 189
Stavby	4 235 788	-2 229 695	2 006 093	1 865 845
Samostatné movité věci a soubory movitých věcí	1 191 126	-687 336	503 790	509 498
Nedokončený dlouhodobý hmotný majetek	81 325	-	81 325	130 580
Poskytnuté zálohy na dlouhodobý hmotný majetek	82 731	-	82 731	311
Oceňovací rozdíl k nabytému majetku	1 395 372	-612 382	782 990	845 829
Dlouhodobý finanční majetek	277 083	-	277 083	99 159
Podíly v ovládaných a řízených osobách	146 788	-	146 788	96 904
Podíly v účetních jednotkách pod podstatným vlivem	-	-	-	2 205
Požizovaný dlouhodobý finanční majetek	130 295	-	130 295	50
Oběžná aktiva	954 198	-226 802	727 396	773 017
Zásoby	7 511	-	7 511	6 795
Materiál	7 511	-	7 511	6 795
Dlouhodobé pohledávky	146	-	146	251
Pohledávky z obchodních vztahů	83	-	83	100
Jiné pohledávky	63	-	63	151
Krátkodobé pohledávky	946 537	-226 802	719 735	765 970
Pohledávky z obchodních vztahů	627 984	-226 802	401 182	386 985
Pohledávky – ovládající a řídicí osoba	248 249	-	248 249	212 931
Stát – daňové pohledávky	-	-	-	10 952
Krátkodobé poskytnuté zálohy	64 145	-	64 145	65 165
Dohadné účty aktivní	2 792	-	2 792	695
Jiné pohledávky	3 367	-	3 367	89 242
Krátkodobý finanční majetek	4	-	4	1
Peníze	4	-	4	1
Časové rozlišení	14 210	-	14 210	14 630
Náklady příštích období	14 194	-	14 194	14 620
Příjmy příštích období	16	-	16	10

PASIVA	2013	2012
PASIVA CELKEM	4 503 971	4 525 394
Vlastní kapitál	3 605 584	3 544 918
Základní kapitál	2 262 502	2 262 502
Základní kapitál	2 262 502	2 010 272
Změny základního kapitálu	-	252 230
Kapitálové fondy	9 127	9 127
Ostatní kapitálové fondy	9 127	9 127
Rezervní fondy a ostatní fondy ze zisku	54 810	50 536
Zákonný rezervní fond	54 810	50 536
Výsledek hospodaření minulých let	1 207 277	1 137 476
Nerozdělený zisk minulých let	1 218 705	1 137 476
Jiný výsledek hospodaření minulých let	-11 428	-
Výsledek hospodaření běžného účetního období (+/-)	71 868	85 277
Cizí zdroje	896 117	978 079
Rezervy	39 985	29 192
Rezerva na daň z příjmů	2 367	-
Ostatní rezervy	37 618	29 192
Dlouhodobé závazky	343 183	345 130
Odložený daňový závazek	343 183	345 130
Krátkodobé závazky	512 949	603 757
Závazky z obchodních vztahů	55 516	209 545
Závazky k zaměstnancům	7 890	6 912
Závazky ze sociálního zabezpečení a zdravotního pojištění	4 514	3 799
Stát – daňové závazky a dotace	37 593	24 424
Krátkodobé přijaté zálohy	47 922	87 838
Dohadné účty pasivní	359 048	269 968
Jiné závazky	466	1 271
Časové rozlišení	2 270	2 397
Výnosy příštích období	2 270	2 397

Výkaz zisku a ztráty k 31. prosinci 2013 (v tis. Kč)

	2013	2012
Výkony	3 235 927	3 133 208
Tržby za prodej vlastních výrobků a služeb	3 235 927	3 133 205
Aktivace	-	3
Výkonová spotřeba	2 624 283	2 571 756
Spotřeba materiálu a energie	2 402 556	2 326 072
Služby	221 727	245 684
Přidaná hodnota	611 644	561 452
Osobní náklady	191 657	168 720
Mzdové náklady	132 678	117 190
Odměny členům orgánů společnosti	1 716	1 656
Náklady na sociální zabezpečení a zdravotní pojištění	44 793	38 714
Sociální náklady	12 470	11 160
Daně a poplatky	1 751	2 850
Odpisy dlouhodobého nehmotného a hmotného majetku	322 600	294 547
Tržby z prodeje dlouhodobého majetku a materiálu	2 241	27 634
Tržby z prodeje dlouhodobého majetku	956	24 201
Tržby z prodeje materiálu	1 285	3 433
Zůstatková cena prodaného dlouhodobého majetku a materiálu	884	37 903
Zůstatková cena prodaného dlouhodobého majetku	884	37 903
Změna stavu rezerv a opravných položek v provozní oblasti a komplexních nákladů příštích období	3 375	9 208
Ostatní provozní výnosy	13 060	42 976
Ostatní provozní náklady	23 569	20 582
Provozní výsledek hospodaření	83 109	98 252
Výnosy z dlouhodobého finančního majetku	7 969	6 673
Výnosy z podílů v ovládaných a řízených osobách a v účetních jednotkách pod podstatným vlivem	7 969	-
Výnosy z ostatních dlouhodobých cenných papírů a podílů		6 673
Výnosové úroky	166	896
Ostatní finanční náklady	163	135
Finanční výsledek hospodaření	7 972	7 434
Daň z příjmů za běžnou činnost	16 783	20 409
- splatná	33 850	31 183
- odložená	-17 067	-10 774
Výsledek hospodaření za běžnou činnost	74 298	85 277
Mimořádné náklady	3 000	-
Daň z příjmů z mimořádné činnosti	-570	-
- odložená	-570	-
Mimořádný výsledek hospodaření	-2 430	-
Výsledek hospodaření za účetní období (+/-)	71 868	85 277
Výsledek hospodaření před zdaněním (+/-)	88 081	105 686

Příloha účetní závěrky k 31. prosinci 2013

1. Popis společnosti

ČEZ Teplárenská, a.s. (dále jen „společnost“) se sídlem Říčany, Bezručova 2212/30, PSČ 251 01, identifikační číslo 273 09 941, vznikla dne 7. prosince 2006, zapsána je v obchodním rejstříku vedeném Městským soudem v Praze, oddíl B, vložka 17910.

Hlavním předmětem podnikání je výroba, nákup, rozvod a prodej tepelné energie. Společnost je součástí Skupiny ČEZ. Mateřskou společností Skupiny je ČEZ, a. s. Jediným akcionářem společnosti je mateřská společnost ČEZ, a. s. Společnost je součástí konsolidačního celku mateřské společnosti. Společnost nemá organizační složku v zahraničí.

Členové představenstva společnosti k 31. prosinci 2013:

Představenstvo		
Předseda:	Ing. Vladimír Gult	zahájení členství a výkonu funkce: 20. listopadu 2008, znovu zvolen členem: od 1. prosince 2013, předsedou: od 2. prosince 2013
Místopředseda:	Ing. Petr Hodek, MBA	zahájení členství a výkonu funkce: 20. listopadu 2008, znovu zvolen členem: od 1. prosince 2013, místopředsedou: od 2. prosince 2013
Člen:	Ing. Libor Hurdálek	zahájení členství: 4. dubna 2007, znovu zvolen členem: od 1. července 2012

Členové dozorčí rady společnosti k 31. prosinci 2013:

Dozorčí rada		
Předseda:	Ing. Přemysl Skočdopol	zahájení členství a výkonu funkce: 1. dubna 2010
Místopředseda:	Ing. Dušan Timko	zahájení členství: 1. srpna 2008, výkonu funkce: 16. srpna 2010, znovu zvolen členem: od 1. září 2013, místopředsedou: od 9. září 2013
Člen:	Ing. František Čurda	zahájení členství: 14. dubna 2009
Člen:	Mgr. Ing. Vladimír Hlavinka	zahájení členství: 1. června 2013
Člen:	Petr Sůva	zahájení členství: 9. listopadu 2007, znovu zvolen členem: od 2. listopadu 2012
Člen:	Radoslav Růžička	zahájení členství: 2. listopadu 2012

Místopředsedovi dozorčí rady Ing. Dušanu Timkovi zaniklo členství v dozorčí radě k 31. srpnu 2013. Ing. Dušan Timko byl na základě rozhodnutí jediného akcionáře při výkonu působnosti valné hromady opět zvolen členem dozorčí rady s účinností od 1. září 2013. Ing. Dušan Timko byl zároveň 9. září 2013 zvolen místopředsedou dozorčí rady. Tato skutečnost byla do obchodního rejstříku zapsána dne 1. listopadu 2013. Na základě rozhodnutí jediného akcionáře při výkonu působnosti valné hromady byl ke dni 31. května 2013 z funkce člena dozorčí rady odvolán pan Ing. Martin Jašek. S účinností od 1. června 2013 byl členem dozorčí rady jmenován Mgr. Ing. Vladimír Hlavinka. Tato změna byla zapsána do obchodního rejstříku dne 7. října 2013.

Člen dozorčí rady, který ukončil svoji činnost v roce 2013:

Dozorčí rada		
Člen:	Ing. Martin Jašek	období výkonu funkce: od 1. října 2011 do 31. května 2013

Organizační struktura společnosti k 31. prosinci 2013:

- Úsek generálního ředitele
- Úsek finančního ředitele
- Úsek obchodního ředitele
- Úsek technického ředitele

Hlavní události

K 1. lednu 2013 byl realizován vklad části podniku společnosti ČEZ, a. s., vymezené jako „Rozvody tepla EVI a mimoareálové sítě Vítkovice, Dětmárovice, Pruněřov a Tušimice“ do společnosti v souladu s rozhodnutím jediného akcionáře společnosti při výkonu působnosti valné hromady ze dne 2. dubna 2012.

Dne 26. března 2013 přijalo představenstvo společnosti záměr provést fúzi sloučením společnosti ČEZ Teplárenská, a.s. (nástupnická společnost), se společností ENERGIE KRUPKA, s.r.o., se sídlem Krupka 1, Mariánské náměstí 22, PSČ 417 42, IČ 254 10 083 (zanikající společnost). Rozhodný den fúze je 1. ledna 2013. Dne 17. září 2013 schválil jediný akcionář ČEZ, a. s., při výkonu působnosti valné hromady společnosti fúzi sloučením společnosti ČEZ Teplárenská, a.s., jako nástupnické společnosti, a společností ENERGIE KRUPKA, s.r.o., jako zanikající společnosti. Dne 1. listopadu 2013 byla fúze sloučením zapsána Městským soudem v Praze do obchodního rejstříku.

Dne 26. března 2013 přijalo představenstvo společnosti záměr provést rozdělení společnosti MARTIA a.s. se sídlem Ústí nad Labem, Mezní 2854/4, PSČ 400 11, IČ 250 06 754 (rozdělovaná společnost) odštěpením a následným sloučením odštěpené části jmění do společnosti ČEZ Teplárenská, a.s. (nástupnická společnost). Rozhodný den rozdělení je 1. ledna 2013. Dne 17. září 2013 schválil jediný akcionář ČEZ, a. s., při výkonu působnosti valné hromady společnosti rozdělení společnosti MARTIA a.s., jako rozdělované společnosti, odštěpením a následným sloučením odštěpené části jmění do společnosti ČEZ Teplárenská, a.s., jako nástupnické společnosti. Dne 1. listopadu 2013 bylo rozdělení odštěpením a následným sloučením odštěpené části jmění zapsáno Městským soudem v Praze do obchodního rejstříku.

Dne 1. srpna 2013 společnost ČEZ Teplárenská, a.s., uzavřela se společností GOLF Point a.s. smlouvu o převodu 100% obchodního podílu ve společnosti VRCHLABSKÁ TEPLÁRENSKÁ, s.r.o., se sídlem Labská 964, 543 01 Vrchlabí, IČ 642 54 348. Změna vlastníka byla do obchodního rejstříku zapsána dne 30. srpna 2013. Společnost VRCHLABSKÁ TEPLÁRENSKÁ, s.r.o., vlastní 18,03% obchodní podíl ve společnosti TEPLO KRKONOŠE a.s., se sídlem Labská 964, 543 01 Vrchlabí, IČ 252 71 725.

Dne 18. září 2013 společnost ČEZ Teplárenská, a.s., uzavřela s městem Vrchlabí smlouvu o převodu 81,97% obchodního podílu ve společnosti TEPLO KRKONOŠE a.s., se sídlem Labská 964, 543 01 Vrchlabí, IČ 252 71 725. K předání akcií došlo dne 18. září 2013.

Dne 16. prosince 2013 společnost ČEZ Teplárenská, a.s., uzavřela s Ing. Zdeňkem Šroubkem a panem Mikulášem Malastem smlouvu o převodu dvou 50% obchodních podílů ve společnosti Teplo Klášterec s.r.o., se sídlem Pod Stadionem 415, Miřetice u Klášterce nad Ohří, 431 51 Klášterec nad Ohří, IČ 228 01 600. Změna vlastníka byla do obchodního rejstříku zapsána dne 17. ledna 2014.

ČEZ Teplárenská, a.s., přijala dotace na investiční projekty ve výši 18 468 tis. Kč z Operačního programu Životní prostředí (na základě rozhodnutí Ministerstva životního prostředí ze dne 8. srpna 2013) a 58 017 tis. Kč z Operačního programu Podnikání a inovace (na základě rozhodnutí Ministerstva průmyslu a obchodu z 22. března 2012, 29. srpna 2012 a 12. září 2012).

K 1. lednu 2012 byla do společnosti ČEZ Teplárenská, a.s., sloučena odštěpená část jmění společnosti Teplárna Trmice, a.s. V tabulkách této přílohy k účetní závěrce, které obsahují údaje k 31. 12. 2012, je uveden vliv této přeměny na účetnictví společnosti.

2. Základní východiska pro vypracování účetní závěrky

Přiložená účetní závěrka byla připravena podle zákona o účetnictví a prováděcí vyhlášky k němu ve znění platném pro rok 2013 a 2012.

3. Obecné účetní zásady

Způsoby oceňování, které společnost používala při sestavení účetní závěrky za rok 2013 a 2012, jsou následující:

a) Dlouhodobý nehmotný majetek

Dlouhodobý nehmotný majetek se oceňuje v pořizovacích cenách, které obsahují cenu pořízení a náklady s pořízením související. Dlouhodobý nehmotný majetek nad 60 tis. Kč v roce 2013 a 2012 je odepisován do nákladů na základě předpokládané doby životnosti příslušného majetku. Povolenky na emise se neodpisují.

b) Dlouhodobý hmotný majetek

Dlouhodobý hmotný majetek se oceňuje v pořizovacích cenách, které zahrnují cenu pořízení, náklady na dopravu, clo a další náklady s pořízením související. Dlouhodobý hmotný majetek nad 20 tis. Kč v roce 2013 a 2012 se odepisuje po dobu ekonomické životnosti. Náklady na technické zhodnocení dlouhodobého hmotného majetku zvyšují jeho pořizovací cenu. Opravy a údržba se účtují do nákladů. Oceňovací rozdíl k nabytému majetku představuje rozdíl mezi oceněním podniku (nebo jeho části) nabytého zejména koupí či vkladem nebo oceněním majetku a závazků v rámci přeměn společnosti, s výjimkou změny právní formy, a souhrnem ocenění jednotlivých složek majetku v účetnictví účetní jednotky prodávající, vkládající, zanikající nebo rozdělované odštěpením sníženým o převzaté závazky.

Odpisování

Odpisy jsou vypočteny na základě pořizovací ceny a předpokládané doby životnosti příslušného majetku. Předpokládaná životnost je stanovena takto:

	Počet let (od–do)
Stavby	10–50
Stroje, přístroje a zařízení	4–30
Dopravní prostředky	4–12
Inventář	5–20
Oceňovací rozdíl k nabytému majetku	15

c) Finanční majetek

Krátkodobý finanční majetek tvoří pouze ceniny.

Peněžní prostředky

V rámci Skupiny ČEZ byl zaveden systém využívání volných peněžních prostředků jednotlivých společností Skupiny v rámci tzv. „cash pool“. Prostředky vložené do tohoto systému nebo využívané z tohoto systému k datu účetní závěrky jsou v rozvaze vykázány v položkách „Krátkodobé pohledávky – ovládaná nebo ovládající osoba“, případně „Krátkodobé závazky – ovládaná nebo ovládající osoba“ a změna stavu těchto prostředků je vykázána v přehledu o peněžních tocích v položce „Změna stavu pohledávek/závazků ze skup. cash pooling“.

Dlouhodobý finanční majetek tvoří zejména majetkové účasti. Majetkové účasti s rozhodujícím a podstatným vlivem jsou oceněny původní pořizovací cenou.

d) Zásoby

Nakupované zásoby jsou oceněny pořizovacími cenami s použitím metody váženého aritmetického průměru. Pořizovací cena zásob zahrnuje veškeré náklady související s jejich pořízením, jako např. přepravné, balné, náklady na přepravu a provize. Zásoby identifikované jako bezpohybové zásoby jsou oceněny pořizovací cenou sníženou o opravnou položku.

e) Pohledávky

Pohledávky se oceňují jmenovitou hodnotou. Ocenění pochybných pohledávek se snižuje pomocí opravných položek na vrub nákladů na jejich realizační hodnotu.

f) Vlastní kapitál

Základní kapitál společnosti se vykazuje ve výši zapsané v obchodním rejstříku vedeném Městským soudem v Praze, oddíl B, vložka 17910. Případné zvýšení nebo snížení základního kapitálu na základě rozhodnutí valné hromady, které nebylo ke dni účetní závěrky zaregistrováno, se vykazuje jako změny základního kapitálu.

Podle obchodního zákoníku společnost vytváří rezervní fond ze zisku. Akciová společnost je povinna vytvořit rezervní fond v roce, kdy poprvé dosáhne zisku, ve výši 20 % čistého zisku, ne však více než 10 % základního kapitálu. V dalších letech vytváří rezervní fond ve výši 5 % z čistého zisku až do výše 20 % základního kapitálu. Takto vytvořené zdroje se mohou použít jen k úhradě ztráty.

g) Cizí zdroje

Společnost vytváří zákonné rezervy ve smyslu zákona o rezervách a rezervy na ztráty a rizika v případech, kdy lze s vysokou mírou pravděpodobnosti stanovit titul, výši a termín plnění, při dodržení věcné a časové souvislosti.

Dlouhodobé i krátkodobé závazky se vykazují ve jmenovitých hodnotách.

h) Použití odhadů

Sestavení účetní závěrky vyžaduje, aby vedení společnosti používalo odhady a předpoklady, jež mají vliv na vykazované hodnoty majetku a závazků k datu účetní závěrky a na vykazovanou výši výnosů a nákladů za sledované období. Vedení společnosti stanovilo tyto odhady a předpoklady na základě všech jemu dostupných relevantních informací. Nicméně, jak vyplývá z podstaty odhadu, skutečné hodnoty v budoucnu se mohou od těchto odhadů odlišovat.

i) Účtování výnosů a nákladů

Výnosy a náklady se účtují časově rozlišené, tj. do období, s nímž věcně i časově souvisejí.

Společnost účtuje o výnosech v okamžiku, kdy je pravděpodobné, že podnik získá ekonomický prospěch plynoucí z transakce a částku výnosů je možné spolehlivě určit. Tržby se vykazují bez daně z přidané hodnoty, snížené o případné změny.

Společnost účtuje na vrub nákladů tvorbu rezerv a opravných položek na krytí všech rizik, ztrát a znehodnocení, které jsou ke dni sestavení účetní závěrky známy.

j) Daň z příjmů

Náklad na daň z příjmů se počítá za pomoci platné daňové sazby z účetního zisku zvýšeného nebo sníženého o trvale nebo dočasně daňově neuznatelné náklady a nezdaňované výnosy (např. tvorba a zúčtování ostatních rezerv a opravných položek, náklady na reprezentaci, rozdíl mezi účetními a daňovými odpisy). Společnost vykazuje v rezervách nesplacený závazek z titulu daně z příjmů ponížený o zaplacené zálohy. Pokud zálohy na daň z příjmů převyšují odhadovanou splatnou daň k datu účetní závěrky, je rozdíl vykázan jako krátkodobá pohledávka.

Odložená daň se vykazuje u všech přechodných rozdílů mezi zůstatkovou hodnotou aktiva nebo závazku v rozvaze a jejich daňovou hodnotou. Odložená daňová pohledávka je zaúčtována, pokud je pravděpodobné, že ji bude možné daňově uplatnit v budoucnosti.

k) Dotace

O čerpání veřejné podpory formou dotací na pořízení dlouhodobého majetku společnost účtuje snížením pořizovací ceny dlouhodobého hmotného majetku, pokud existuje přiměřená jistota, že společnost splní podmínky spojené s příslušnou dotací a že dotace bude přijata.

l) Emisní povolenky

O povolenkách na emise skleníkových plynů je účtováno jako o dlouhodobém nehmotném neodpisovaném majetku oceňovaném pořizovací cenou, případně reprodukční pořizovací cenou při bezúplatném nabytí.

O „spotřebě povolenek“ se účtuje minimálně k datu účetní závěrky v závislosti na emisích účetní jednotky v kalendářním roce. Při bezúplatném prvním nabytí je účtováno o tomto nabytí jako o dotaci, která nesnižuje ocenění dlouhodobého nehmotného majetku. Tato „dotace“ se rozpouští do výnosů ve stejném okamžiku a ve stejné výši, v jaké jsou povolenky spotřebovávány a účtovány do nákladů.

m) Následné události

Dopad událostí, které nastaly mezi rozvahovým dnem a dnem sestavení účetní závěrky, je zachycen v účetních výkazech v případě, že tyto události poskytly doplňující informace o skutečnostech, které existovaly k rozvahovému dni.

V případě, že mezi rozvahovým dnem a dnem sestavení účetní závěrky došlo k významným událostem zohledňujícím skutečnosti, které nastaly po rozvahovém dni, jsou důsledky těchto událostí popsány v příloze účetní závěrky, ale nejsou zaúčtovány v účetních výkazech.

4. Dlouhodobý majetek

a) Dlouhodobý nehmotný majetek (v tis. Kč)

Požizovací cena

	Počáteční zůstatek	Vliv sloučení ¹⁾	Přírůstky	Vyřazení	Konečný zůstatek
Software	5 329	61	57	-406	5 041
Ocenitelná práva	1 390	-	-	-	1 390
Jiný dlouhodobý nehm. majetek	14 033	-	-	-6 269	7 764
Nedokončený dlouhodobý nehm. majetek	4	-	-	-4	-
Celkem 2013	20 756	61	57	-6 679	14 195
Celkem 2012	38 850	905	21 061	-40 060	20 756

¹⁾ Viz bod 1

Oprávky

	Počáteční zůstatek	Vliv sloučení ¹⁾	Odpisy	Vyřazení	Konečný zůstatek	Účetní hodnota
Software	-4 453	-62	-421	406	-4 530	511
Ocenitelná práva	-197	-	-100	-	-297	1 093
Jiný dlouhodobý nehm. majetek	-	-	-	-	-	7 764
Celkem 2013	-4 650	-62	-521	406	-4 827	9 368
Celkem 2012	-3 675	-352	-623	-	-4 650	16 106

¹⁾ Viz bod 1

V položce Jiný dlouhodobý nehmotný majetek společnost eviduje emisní povolenky v reprodukční ceně. Emisní povolenky jsou pořizovány formou dotace.

Souhrnná výše drobného nehmotného majetku neuvedeného v rozvaze činila k 31. prosinci 2013 a 31. prosinci 2012 v pořizovacích cenách 3 807 tis. Kč a 3 497 tis. Kč.

V souvislosti se změnami na účtu emisních povolenek společnost zaúčtovala v roce 2013 a 2012 do výnosů, resp. nákladů následující částky (v tis. Kč):

	Hodnota emisních povolenek	Ostatní provozovní výnosy	Ostatní provozovní náklady
Počáteční zůstatek k 1. 1. 2013	14 033	-	-
Spotřeba povolenek na základě naměřených emisí v roce 2013	-6 269	6 269	-6 269
Celkem 2013	7 764	6 269	-6 269
Celkem 2012	14 033	3 499	-3 499

b) Dlouhodobý hmotný majetek (v tis. Kč)

Požizovací cena

	Počáteční zůstatek	Vklad části podniku ¹⁾	Vliv sloučení ¹⁾	Přírůstky	Vyřazení	Převody	Konečný zůstatek
Pozemky	18 189	126	-	-	-138	808	18 985
Stavby	3 870 298	223 198	-	-	-2 597	144 889	4 235 788
Stroje, přístroje a zařízení	1 082 556	25 626	1 609	-	-15 704	66 356	1 160 443
Dopravní prostředky	10 437	-	-	-	-	-	10 437
Inventář	2 722	4 232	-	-	-108	-	6 846
Drobný hmotný majetek	6 678	6 734	-	-	-12	-	13 400
Nedokončený dlouhodobý hmotný majetek	130 580	-	-	145 782	-	-195 037	81 325
Poskytnuté zálohy na dlouh. hmotný majetek	311	-	-	99 436	-	-17 016	82 731
Oceňovací rozdíl k nabytému majetku	1 365 097	30 275	-	-	-	-	1 395 372
Celkem 2013	6 486 868	290 191	1 609	245 218	-18 559	-	7 005 327
Celkem 2012	5 016 310	-	1 225 042	314 951	-69 435	-	6 486 868

¹⁾ Viz bod 1

Oprávký a opravné položky

	Počáteční zůstatek	Vklad části podniku ¹⁾	Vliv sloučení ¹⁾	Odpisy	Prodej, likv. a ost.	Vyřazení	Opravná položka	Konečný zůstatek	Účetní hodnota
Pozemky	-	-	-	-	-	-	-	-	18 985
Stavby	-2 004 453	-83 849	-	-142 561	-1 429	2 597	-	-2 229 695	2 006 093
Stroje, přístroje a zařízení	-578 212	-17 928	-1 036	-82 764	-3 039	15 704	-	-667 275	493 168
Dopravní prostředky	-9 605	-	-	-444	-	-	-	-10 049	388
Inventář	-1 958	-627	-	-538	-	108	-	-3 015	3 831
Drobný hmotný majetek	-3 120	-2 212	-	-1 676	-1	12	-	-6 997	6 403
Nedokončený dlouhodobý hmotný majetek	-	-	-	-	-	-	-	-	81 325
Poskytnuté zálohy na dlouhodobý hmotný majetek	-	-	-	-	-	-	-	-	82 731
Oceňovací rozdíl k nabytému majetku	-519 268	-	-	-93 114	-	-	-	-612 382	782 990
Celkem 2013	-3 116 616	-104 616	-1 036	-321 097	-4 469	18 421	-	-3 529 413	3 475 914
Celkem 2012	-2 230 347	-	-629 510	-293 385	-	36 791	-165	-3 116 616	3 370 252

¹⁾ Viz bod 1

V roce 2013 společnost přijala dotace na dlouhodobý hmotný majetek v celkové výši 76 485 tis. Kč. Jednalo se o následující investiční projekty:

- Zlepšení kvality ovzduší ve městě Ledvice napojením na CZT Elektrárny Ledvice;
- Rekonstrukce parovodu „Bílina–Za Chlumem“ v provozní jednotce Bílina;
- Rekonstrukce parovodu „Poříčí“ a parovodu „Na výsluní“ v provozní jednotce Poříčí a Dvůr;
- Rekonstrukce parovodu „Habartov“ v provozní jednotce Tisová.

K 31. prosinci 2013 a 31. prosinci 2012 souhrnná výše drobného hmotného majetku neuvedeného v rozvaze činila v pořizovacích cenách 12 431 tis. Kč a 11 960 tis. Kč.

Kladný oceňovací rozdíl k nabytému majetku ve výši 1 158 027 tis. Kč vznikl pořízením majetku v rámci rozdělení společnosti United Energy, a.s., na United Energy právní nástupce, a.s., a Teplárenská, a.s., v roce 2006. Do nákladů byl v roce 2013 a 2012 zaúčtován odpis oceňovacího rozdílu k nabytému majetku ve výši 77 202 tis. Kč.

Záporný oceňovací rozdíl k nabytému majetku ve výši -11 492 tis. Kč vznikl pořízením majetku vkladem z ČEZ, a. s., v roce 2010. Do výnosů byl v roce 2013 a 2012 zaúčtován odpis oceňovacího rozdílu k nabytému majetku ve výši 766 tis. Kč.

Kladný oceňovací rozdíl k nabytému majetku ve výši 219 901 tis. Kč vznikl při pořízení majetku v rámci rozdělení odštěpením sloučením společnosti Teplárna Trmice, a.s., v roce 2012. Do nákladů byl v roce 2013 a 2012 zaúčtován odpis oceňovacího rozdílu k nabytému majetku ve výši 14 660 tis. Kč.

Kladný oceňovací rozdíl k nabytému majetku ve výši 30 275 tis. Kč vznikl pořízením majetku vkladem z ČEZ, a. s., v roce 2013. Do nákladů byl v roce 2013 zaúčtován odpis oceňovacího rozdílu k nabytému majetku ve výši 2 018 tis. Kč. Záporný oceňovací rozdíl k nabytému majetku ve výši -1 339 tis. Kč vznikl pořízením majetku vkladem Ing. Ivanem Rampulou do společnosti ALLEWIA leasing, s.r.o. Tento oceňovací rozdíl byl v roce 2012 plně odepsán. Do odpisů dlouhodobého majetku byla v roce 2013 a 2012 zaúčtována zůstatková cena dlouhodobého majetku likvidovaného z důvodu opotřebení ve výši 982 tis. Kč a 539 tis. Kč.

c) Dlouhodobý finanční majetek (v tis. Kč)

Přehled o pohybu dlouhodobého finančního majetku:

	Zůstatek k 31. 12. 2011	Vliv sloučení ¹⁾	Pře- účtování podílů	Přírůstky	Zůstatek k 31. 12. 2012	Vliv sloučení ¹⁾	Pře- účtování podílů	Přírůstky	Zůstatek k 31. 12. 2013
Podíly v ovládaných a řízených společnostech	40 252	1 770	54 882	-	96 904	-3 187	2 255	50 816	146 788
Podíly ve společnostech pod podstatným vlivem	57 087	-	-54 882	-	2 205	-	-2 205	-	-
Požizovaný dlouhodobý finanční majetek	-	-	-	50	50	-	-50	130 295	130 295
Celkem	97 339	1 770	-	50	99 159	-3 187	-	181 111	277 083

¹⁾ Viz bod 1

V rámci rozdělení odštěpením sloučením společnosti MARTIA a.s. do společnosti ČEZ Teplárenská, a.s., došlo v roce 2013 ke snížení hodnoty finanční investice ve společnosti MARTIA a.s. o 932 tis. Kč. V rámci fúze sloučením společnosti ENERGIE KRUPKA, s.r.o., se společností ČEZ Teplárenská, a.s., došlo v roce 2013 k odúčtování 100% obchodního podílu ve výši 2 255 tis. Kč do nerozděleného zisku minulých let. V rámci rozdělení odštěpením sloučením společnosti Teplárna Trmice, a.s., do společnosti ČEZ Teplárenská, a.s., došlo v roce 2012 k navýšení obchodního podílu společnosti v Tepelném hospodářství města Ústí nad Labem s.r.o. o 19,58%, v hodnotě 1 770 tis. Kč.

Ovládané a řízené společnosti a společnosti pod podstatným vlivem k 31. prosinci 2013 (v tis. Kč):

Název společnosti	MARTIA a.s.	Tepelné hospodářství města Ústí nad Labem s.r.o.	VRCHLABSKÁ TEPLÁRENSKÁ, s.r.o.	TEPLO KRKONOŠE a.s.
Podíl v %	100	55,83	100	81,97
Aktiva celkem	160 343	407 782	2 013	40 632
Vlastní kapitál	53 930	209 428	1 696	36 291
Základní kapitál a kapitálové fondy	28 955	10 000	100	42 940
Fondy ze zisku	2 576	1 243	10	1 719

Pokračování tabulky na další straně

Název společnosti	MARTIA a.s.	Tepelné hospodářství města Ústí nad Labem s.r.o.	VRCHLABSKÁ TEPLÁRENSKÁ, s.r.o.	TEPLO KRKONOŠE a.s.
Nerozdělený zisk/neuhraz. ztráta minulých let	14 951	175 232	1 084	-7 929
Zisk/ztráta běžného roku	7 448	22 953	502	-439
Cena pořízení akcií/podílu	39 320	56 652	15 430	35 386
Dividendy	3 000	4 969	-	-

V roce 2013 došlo k nákupu 100% obchodního podílu ve společnosti VRCHLABSKÁ TEPLÁRENSKÁ, s.r.o., s datem účinnosti 30. srpna 2013, a k nákupu 81,97% obchodního podílu ve společnosti TEPLO KRKONOŠE a.s., s datem účinnosti 18. září 2013. VRCHLABSKÁ TEPLÁRENSKÁ, s.r.o., vlastní 18,03% obchodní podíl ve společnosti TEPLO KRKONOŠE a.s. V prosinci 2013 došlo k nákupu 100% obchodního podílu ve společnosti Teplo Klášterec s.r.o., s datem účinnosti 17. ledna 2014. K 31. 12. 2013 je tento nákup vykázán v rozvaze jako pořizovaný dlouhodobý finanční majetek.

Společnosti evidované jako pořizovaný dlouhodobý finanční majetek k 31. prosinci 2013 (v tis. Kč):

Název společnosti	Teplo Klášterec s.r.o.
Podíl v %	100
Aktiva celkem	94 612
Vlastní kapitál	77 402
Základní kapitál a kapitálové fondy	5 000
Fondy ze zisku	500
Nerozdělený zisk minulých let	70 314
Výsledek hospodaření běžného roku	1 588
Cena pořízení akcií/podílu	130 295

Finanční informace o všech výše uvedených spřízněných osobách byly získány z auditorem neověřených účetních závěrek.

Ovládané a řízené společnosti a společnosti pod podstatným vlivem k 31. prosinci 2012 (v tis. Kč):

Název společnosti	MARTIA a.s.	ENERGIE KRUPKA, s.r.o.	Tepelné hospodářství města Ústí nad Labem s.r.o.
Podíl v %	100	100	55,83
Aktiva celkem	140 158	6 877	444 347
Vlastní kapitál	50 874	2 226	195 790
Základní kapitál a kapitálové fondy	28 955	100	10 000
Fondy ze zisku	2 132	10	1 448
Nerozdělený zisk minulých let	14 634	1 098	166 591
Zisk běžného roku	5 153	1 018	17 751
Cena pořízení akcií/podílu	40 252	2 255	56 652

Finanční informace o těchto spřízněných osobách byly získány z auditorem neověřených účetních závěrek.

5. Pohledávky

Na nesplacené pohledávky, které jsou považovány za pochybné, byly v roce 2013 a 2012 vytvořeny opravné položky na základě analýzy jejich věkové struktury (viz bod 6). K 31. prosinci 2013 a 31. prosinci 2012 pohledávky po lhůtě splatnosti více než 90 dní činily 226 469 tis. Kč a 228 231 tis. Kč. Společnost z důvodu nedobytnosti odepsala do nákladů v roce 2013 pohledávky ve výši 1 058 tis. Kč. Pohledávky za spřízněnými osobami (viz bod 15).

6. Opravné položky

Opravné položky vyjadřují přechodné snížení hodnoty aktiv (uvedených v bodech 4 a 5).

Změny na účtech opravných položek (v tis. Kč):

Opravné položky k:	Zůstatek k 31. 12. 2011	Vliv sloučení ¹⁾	Tvorba opravné položky	Zúčtování opravné položky	Zůstatek k 31. 12. 2012	Vliv sloučení ¹⁾	Tvorba opravné položky	Zúčtování opravné položky	Zůstatek k 31. 12. 2013
Dlouhodob. majetku	35	-	165	-35	165	-	1 333	-1 498	-
Pohledavkám	26 652	204 264	4 390	-6 793	227 513	300	3 600	-4 611	226 802
z toho: – zákonné	21 461	197 213	3 240	-4 063	217 851	228	1 395	-2 412	217 062
– ostatní	4 191	7 051	1 150	-2 730	9 662	72	2 205	-2 199	9 740

¹⁾ Viz bod 1

Zákonné opravné položky se tvoří v souladu se zákonem o rezervách a jsou daňově uznatelné.

7. Krátkodobý finanční majetek

Společnost je součástí systému „cash pooling“ spravovaného pro společnosti Skupiny ČEZ Komerční bankou, a.s. Peněžní prostředky v CZK převedené v rámci cash poolingů mateřské společnosti ČEZ, a. s., jsou úročeny úrokovou sazbou PRIBID O/N -0,21 % p.a., minimálně 0,05 % p.a. (pohledávky). Peněžní prostředky v CZK poskytované v rámci cash poolingů mateřskou společností jsou úročeny sazbou PRIBOR +0,35 % p.a. (závazky). Kreditní zůstatek peněžních prostředků k 31. prosinci 2013 a 31. prosinci 2012 činil 248 249 tis. Kč a 212 931 tis. Kč. V rozvaze je zůstatek vykázán v krátkodobých pohledávkách v řádku Pohledávky – ovládající a řídicí osoba.

8. Ostatní aktiva

Náklady příštích období zahrnují především jednorázově uhrazené nájemné, které je účtováno do nákladů období, do kterých věcně a časově přísluší (po dobu trvání nájemní smlouvy uzavřené na 15 let). K 31. prosinci 2013 a 31. prosinci 2012 společnost eviduje zůstatek nájemného ve výši 12 800 tis. Kč a 13 867 tis. Kč.

9. Vlastní kapitál

Přehled o změnách vlastního kapitálu (v tis. Kč):

	Zůstatek k 31. 12. 2011	Vliv sloučení ¹⁾	Zvýšení	Snížení	Zůstatek k 31. 12. 2012	Vliv sloučení ¹⁾	Zvýšení	Snížení	Zůstatek k 31. 12. 2013
Počet akcií	167 522 655	-	-	-	167 522 655	-	28 025 544	-	195 548 199
Základ. kapitál	1 507 704	502 568	-	-	2 010 272	-	252 230	-	2 262 502
Změny zákl. kapitálu	-	-	252 230	-	252 230	-	-	-252 230	-
Ostat. kapit. fondy	127	-	9 000	-	9 127	-	-	-	9 127
Zákonný rezerv. fond	45 343	-	5 193	-	50 536	11	4 263	-	54 810

Pokračování tabulky na další straně

	Zůstatek k 31. 12. 2011	Vliv sloučení ¹⁾	Zvýšení	Snížení	Zůstatek k 31. 12. 2012	Vliv sloučení ¹⁾	Zvýšení	Snížení	Zůstatek k 31. 12. 2013
Nerozdělený zisk minulých let	1 265 365	123 452	-	-251 341	1 137 476	215	81 014	-	1 218 705
Jiný výsledek hospodaření minulých let	-	-	-	-	-	-	-	-11 428	-11 428
Výsledek hosp. běž. účet. období	103 852	-	85 277	-103 852	85 277	-	71 868	-85 277	71 868

¹⁾ Viz bod 1

Základní kapitál společnosti se skládá z 167 522 655 ks kmenových akcií na jméno v listinné podobě, plně upsaných a splacených, s nominální hodnotou 12 Kč a z 28 025 544 ks kmenových akcií na jméno v listinné podobě, plně upsaných a splacených, s nominální hodnotou 9 Kč. Dne 2. dubna 2012 rozhodl jediný akcionář ČEZ, a. s., při výkonu působnosti valné hromady společnosti o zvýšení základního kapitálu společnosti ve výši 252 230 tis. Kč formou upsání 28 025 544 ks kmenových akcií, znějících na jméno, v listinné podobě, každá o jmenovité hodnotě 9 Kč. Smlouva o upsání akcií byla podepsána 2. července 2012. K 31. prosinci 2012 je navýšení základního kapitálu vykázáno v řádku Změny základního kapitálu, protože zápis do obchodního rejstříku byl proveden dne 7. října 2013. Veškeré nově upsané akcie byly splaceny společností ČEZ, a. s., formou nepeněžitěho vkladu, kterým je část podniku společnosti ČEZ, a. s., vymezená jako „Rozvody tepla EVI a mimoareálové sítě Vítkovice, Dětmárovice, Pruněřov a Tušimice“. Po provedení zápisu do obchodního rejstříku k 7. říjnu 2013 byla částka 252 230 tis. Kč přeúčtována do položky Základní kapitál. Vlivem sloučení odštěpené části společnosti Teplárna Trmice, a.s., do ČEZ Teplárenská, a.s., došlo k 1. říjnu 2012 k navýšení základního kapitálu o 502 568 tis. Kč. Jiný výsledek hospodaření minulých let představuje první účtování o odložené dani při vkladu do společnosti.

Na základě rozhodnutí jediného akcionáře při výkonu působnosti valné hromady společnosti ze dne 14. června 2013, resp. 18. června 2012 bylo schváleno následující rozdělení zisku za rok 2012, resp. 2011 (v tis. Kč):

Zisk roku 2012	85 277	Zisk roku 2011	103 852
Příděl do – rezervního fondu	4 263	Příděl do – rezervního fondu	5 193
nerozděleného zisku minulých let	81 014	nerozděleného zisku minulých let	-
Vyplacené dividendy	-	Vyplacené dividendy	98 659

10. Rezervy

Změny na účtech rezerv (v tis. Kč):

Rezervy	Zůstatek k 31. 12. 2011	Vliv sloučení ¹⁾	Tvorba rezerv	Zúčtování rezerv	Zůstatek k 31. 12. 2012	Vliv sloučení ¹⁾	Vklad ¹⁾	Tvorba rezerv	Zúčtování rezerv	Zůstatek k 31. 12. 2013
Na daň z příjmů	31 795	-	30 792	-62 587	-	-	-	34 073	-31 706	2 367
Na zaměst. požitky	15 896	1 815	13 852	-2 371	29 192	69	806	6 670	-2 119	34 618
Na restrukturalizaci	-	-	-	-	-	-	-	3 000	-	3 000

¹⁾ Viz bod 1

Rezerva na zaměstnanecké požitky byla vytvořena na odměny zaměstnancům vyplacené dle kolektivní smlouvy při životních jubileích a při odchodu do důchodu. K 31. prosinci 2013 je rezerva na daň z příjmů právnických osob započtena se zaplacenými zálohami a výsledná rezerva ve výši 2 367 tis. Kč je vykázána v položce Rezerva na daň z příjmů. K 31. prosinci 2012 je rezerva na daň z příjmů právnických osob započtena se zaplacenými zálohami a výsledná pohledávka ve výši 4 705 tis. Kč je vykázána v položce Stát – daňové pohledávky.

11. Krátkodobé závazky

Společnost eviduje k 31. prosinci 2013, resp. 2012 splatné závazky z pojistného na sociální a zdravotní pojištění ve výši 4 514 tis. Kč, resp. 3 799 tis. Kč. Dohadné účty pasivní zahrnují především nevyfakturované dodávky tepla, elektrické energie, plynu a vody. Závazky vůči spřízněným osobám (viz odstavec 15).

12. Daň z příjmů

	2013 (v tis. Kč)	2012 (v tis. Kč)
Zisk před zdaněním	88 081	105 686
Neodčitatelné náklady (např. odpis opravné položky k nabytému majetku, nedaňové rezervy)	129 890	124 919
Částky, o které se dle § 23 odst. 3 písm. b) snižuje HV	-3 992	-3 808
Částky, o které lze dle § 23 odst. 3 písm. c) snížit HV	-6 610	-12 621
Částky, které dle § 23 odst. 4 písm. d) nejsou zahrnuty do základu daně	-6 386	-6 612
Rozdíly mezi účetními a daňovými odpisy	-12 784	-44 178
Příjmy osvobozené od daně podle §19 pokud jsou v HV	-7 969	-
Ostatní (např. náklady na reprezentaci, manka a škody, dary)	-615	-1 039
Zdanitelný příjem	179 615	162 347
Sazba daně z příjmů	19%	19%
Daň	34 127	30 846
Sleva na dani	-54	-54
Splatná daň	34 073	30 792
Daň vztahující se k předchozím obdobím	-223	391
Splatná daň celkem	33 850	31 183

Výpočet daně z příjmů právnických osob za rok 2013 je předběžný. Společnost k 31. prosinci 2013 a 31. prosinci 2012 vytvořila rezervu na daň z příjmů ve výši 34 073 tis. Kč a 30 792 tis. Kč. Společnost podá řádné daňové přiznání za rok 2013 do 30. června 2014.

Společnost vyčíslila odloženou daň následovně (v tis. Kč):

Položky odložené daně	2013		2012	
	Odložená daňová pohledávka	Odložený daňový závazek	Odložená daňová pohledávka	Odložený daňový závazek
Rozdíl mezi účetní a daňovou zůstatkovou cenou dlouhodobého majetku	-	204 762	-	192 796
Aktivní oceňovací rozdíl	-	150 370	-	162 454
Pasivní oceňovací rozdíl	1 601	-	1 747	-
Pohledávky – nezaplacené úroky	-	812	-	692
OP k pohledávkám	1 851	-	1 836	-
OP k dlouhodobému hmotnému majetku	-	-	31	-
Rezervy	7 147	-	5 546	-
Nezaplacené sociální a zdravotní pojištění	2 162	-	1 652	-
Celkem	12 761	355 944	10 812	355 942
Netto	-	343 183	-	345 130

Změnu ve výši odložené daně v roce 2013 lze analyzovat následovně:

	(v tis. Kč)
Zůstatek k 31. 12. 2012	-345 130
Změna odložené daně s dopadem do vlastního kapitálu (vklad části podniku, sloučení) ¹⁾	-11 428
Odložená daň na základě znaleckého posudku při vkladu ¹⁾	-4 262
Změna odložené daně s dopadem do výkazu zisku a ztráty	17 637
Zůstatek k 31. 12. 2013	-343 183

¹⁾ Viz bod 1

13. Výnosy

Rozpis výnosů společnosti z běžné činnosti (v tis. Kč):

	2013		2012	
	Domácí	Zahraniční	Domácí	Zahraniční
Výnosy z prodeje tepla	3 110 736	25 889	3 012 326	26 148
Výnosy z ostatních služeb souvisejících s dodávkou tepla	51 198	-	53 108	-
Výnosy ostatní	48 104	-	41 623	-
Aktivace	-	-	3	-
Výnosy z prodeje tepla a služeb celkem	3 210 038	25 889	3 107 060	26 148

Převážná část výnosů společnosti za rok 2013 a 2012 je realizována z prodeje tepla zákazníkům v České republice. Zahraniční výnosy jsou realizovány z prodeje tepla na Slovensku. V ostatních provozních výnosech společnost eviduje dotace týkající se emisních povolenek přijaté ze státního rozpočtu ve výši 6 269 tis. Kč v roce 2013 a 3 499 tis. Kč v roce 2012 (viz bod 4a).

14. Osobní náklady

Rozpis osobních nákladů (v tis. Kč):

	2013		2012	
	Zaměstnanci celkem	Z toho řídicí pracovníci	Zaměstnanci celkem	Z toho řídicí pracovníci
Průměrný počet zaměstnanců	271	4	250	4
Mzdy	132 678	10 408	117 190	11 777
Odměny členům statutárního a dozorčího orgánu spol.	1 716	864	1 656	864
Sociální zabezpečení a zdravotní pojištění	44 793	1 462	38 714	1 797
Sociální náklady	12 470	371	11 160	397
Osobní náklady celkem	191 657	13 105	168 720	14 835

Členové statutárního orgánu a řídicí pracovníci mají výhody spočívající v použití automobilů pro soukromé účely, v životním pojištění a v odměnách členům statutárního orgánu. Členové dozorčího orgánu dostávají finanční odměny. Společnost poskytuje všem svým zaměstnancům benefity v souladu s platnými kolektivními smlouvami. Každý zaměstnanec v hlavním pracovním poměru má zřízen osobní účet, z něhož je možné hradit např. rekreace. Společnost dále přispívá především na penzijní pojištění, soukromé životní pojištění, stravování a poskytuje příspěvek po dobu nemoci (první 3 dny). Zaměstnanci čerpají 5 týdnů dovolené za rok, tj. o týden více než je zákonný nárok.

15. Informace o spřízněných osobách

Spřízněnými osobami uvedenými v následujících přehledech jsou podniky ve Skupině ČEZ. Vzájemné obchodní vztahy jsou realizovány na smluvním základě za ceny obvyklé v běžné obchodní činnosti podniku.

V roce 2013 a 2012 dosáhl objem prodeje spřízněným osobám (v tis. Kč):

Spřízněná osoba	2013	2012
Tepelné hospodářství města Ústí nad Labem s.r.o.	344 527	329 431
ČEZ, a. s.	98 263	119 828
Severočeské doly a.s.	22 527	20 650
Energotrans, a.s.	6 460	1 740
ČEZ Energo, s.r.o.	3 219	2 082
MARTIA a.s.	3 001	1 000
ČEZ Energetické služby, s.r.o.	2 914	4 277
ČEZ Korporátní služby, s.r.o.	2 435	1 824
ČEZ Distribuce, a. s.	1 540	1 467
Elektrárna Dětmarovice, a.s.	1 450	-
SD - Kolejová doprava, a.s.	413	372
PPC Úžín, a.s.	119	119
Celkem	486 868	482 790

Krátkodobé pohledávky za spřízněnými osobami k 31. prosinci (v tis. Kč):

Spřízněná osoba	2013	2012
ČEZ, a. s.	260 376	245 407
Tepelné hospodářství města Ústí nad Labem s.r.o.	53 691	57 360
Severočeské doly a.s.	3 109	3 224
MARTIA a.s.	2 749	-
Energotrans, a.s.	1 193	970
ČEZ Korporátní služby, s.r.o.	647	305
ČEZ Energetické služby, s.r.o.	546	518
ČEZ Energo, s.r.o.	350	208
ČEZ Distribuce, a. s.	278	248
Elektrárna Dětmarovice, a.s.	161	-
SD - Kolejová doprava, a.s.	10	95
PPC Úžín, a.s.	12	12
Teplárna Trmice, a.s.	-	88 606
Elektrárna Chvaletice a.s.	-	1 038
Celkem	323 122	397 991

Pohledávky – ovládající a řídicí osoba k 31. prosinci 2013 a k 31. prosinci 2012 ve výši 248 249 tis. Kč a 212 931 tis. Kč představují zůstatek peněžních prostředků v systému cash pooling (viz odstavec 7). Krátkodobá pohledávka za společností MARTIA a.s. k 31. prosinci 2013 ve výši 2 749 tis. Kč představuje pohledávku z titulu finančního vyrovnání v rámci rozdělení odštěpením sloučením společnosti MARTIA a.s. do společnosti ČEZ Teplárenská, a.s. Pohledávka byla uhrazena v lednu 2014. Krátkodobá pohledávka za společností Teplárna Trmice, a.s., k 31. prosinci 2012 ve výši 88 606 tis. Kč představuje pohledávku z titulu finančního vyrovnání v rámci rozdělení odštěpením sloučením společnosti Teplárna Trmice, a.s., do společnosti ČEZ Teplárenská, a.s. Pohledávka byla uhrazena v lednu 2013.

Společnost nakupuje výrobky a využívá služeb spřízněných osob v rámci běžné obchodní činnosti podniku. V roce 2013 a 2012 činily tyto nákupy (v tis. Kč):

Spřízněná osoba	2013	2012
ČEZ, a. s.	1 583 888	1 504 526
Teplárna Trmice, a.s.	413 114	576 113
ČEZ Prodej, s.r.o.	103 180	104 003
Elektrárna Dětmarovice, a.s.	102 195	-
MARTIA a.s.	53 759	38 090
ČEZ ICT Services, a. s.	28 227	33 503
ČEZ Energo, s.r.o.	26 797	19 683
ČEZ Korporátní služby, s.r.o.	22 188	16 664
Severočeské doly a.s.	11 235	812
Tepelné hospodářství města Ústí nad Labem s.r.o.	5 794	-
Elektrárna Chvaletice a.s.	5 283	8 162
ČEZ Distribuční služby, s.r.o.	4 499	-
ČEZ Zákaznické služby, s.r.o.	4 360	4 404
ČEZ Energetické služby, s.r.o.	1 018	631
ÚJV Řež, a. s.	145	-
ČEZ Energetické produkty, s.r.o.	40	-
ČEZ ENERGOSERVIS spol. s r.o.	29	-
ČEZ Distribuce, a. s.	64	290
ČEZ Měření, s.r.o.	-	3 571
Celkem	2 365 815	2 310 452

Krátkodobé závazky vůči spřízněným osobám k 31. prosinci (v tis. Kč):

Spřízněná osoba	2013	2012
ČEZ, a. s.	205 594	230 580
ČEZ Prodej, s.r.o.	25 473	25 549
Elektrárna Dětmarovice, a.s.	18 099	-
ČEZ Energo, s.r.o.	7 267	5 706
ČEZ ICT Services, a. s.	5 754	6 775
MARTIA a.s.	2 852	9 910
ČEZ Korporátní služby, s.r.o.	1 168	1 870
Tepelné hospodářství města Ústí nad Labem s.r.o.	961	-
ČEZ Distribuční služby, s.r.o.	955	-
ČEZ Zákaznické služby, s.r.o.	440	530

Pokračování tabulky na další straně

Spřízněná osoba	2013	2012
ČEZ Energetické služby, s.r.o.	51	41
ČEZ Energetické produkty, s.r.o.	48	-
Severočeské doly a.s.	15	119
Teplárna Trmice, a.s.	-	88 919
Elektrárna Chvaletice a.s.	-	1 195
ČEZ Měření, s.r.o.	-	423
Celkem	268 677	371 617

16. Ostatní provozní náklady a výnosy

Ostatní provozní výnosy tvoří zejména zúčtování dotace v souvislosti se spotřebou a prodejem emisních povolenek. Ostatní provozní náklady zahrnují zejména náklady za používání loga Skupiny ČEZ a vyřazení emisních povolenek.

17. Významné události, které nastaly po rozvahovém dni

Dne 17. ledna 2014 bylo do obchodního rejstříku zapsáno, že ČEZ Teplárenská, a.s., vlastní 100% obchodní podíl ve společnosti Teplo Klášterec s.r.o., se sídlem Jana Ámose Komenského 450, Miřetice u Klášterce nad Ohří, 431 51 Klášterec nad Ohří, IČ 228 01 600. Nákup obchodního podílu proběhl v prosinci 2013.

18. Přehled o peněžních tocích (v tis. Kč)

Přehled o peněžních tocích byl zpracován nepřímou metodou.

19. Přehled o změnách vlastního kapitálu (viz bod 9)

Přehled o peněžních tocích (v tis. Kč)

	2013	2012
P. Stav peněžních prostředků a peněžních ekvivalentů na začátku účetního období	1	21
Z. Peněžní toky z provozní činnosti		
Účetní zisk z běžné činnosti před zdaněním	91 081	105 686
A.1. Úpravy o nepeněžní operace	321 898	316 486
A.1.1. Odpisy stálých aktiv a pohledávek	323 658	296 230
A.1.1.1. Odpis stálých aktiv	322 600	294 599
A.1.1.2. Odpis pohledávek	1 058	1 631
A.1.2. Změna stavu opravných položek, rezerv a časového rozlišení	2 015	14 123
A.1.2.1. Změna stavu opravných položek	-1 177	2 273
A.1.2.2. Změna stavu rezerv	4 552	11 481
A.1.2.3. Změna zůstatků časového rozlišení	-1 360	369
A.1.3. Zisk/ztráta z prodeje stálých aktiv, vlastních akcií/vlastních podílů	-72	13 702
A.1.4. Vyúčtované nákladové a výnosové úroky	-166	-896
A.1.4.1. Vyúčtované nákladové úroky	-	-
A.1.4.2. Vyúčtované výnosové úroky	-166	-896
A.1.5. Ostatní nepeněžní operace	4 432	-
A.1.6. Výnosy z dividend a podílů na zisku	-7 969	-6 673

Pokračování tabulky na další straně

	2013	2012
A.* Čistý peněžní tok z provozní činnosti před zdaněním, změnami pracovního kapitálu a mimořádnými položkami	412 979	422 172
A.2. Změna stavu nepeněžních složek pracovního kapitálu	-13 437	11 368
A.2.1. Změna stavu pohledávek z provozní činnosti	66 465	-191 733
A.2.2. Změna stavu krátkodobých závazků z provozní činnosti	-79 200	198 934
A.2.3. Změna stavu zásob	-702	4 167
A.** Čistý peněžní tok z provozní činnosti před zdaněním a mimořádnými položkami	399 542	433 540
A.3. Výdaje z plateb úroků	-	-
A.4. Přijaté úroky	159	959
A.5. Zaplacená daň z příjmů vč. doměrků daně za minulá období	-26 792	-47 954
A.6. Příjmy a výdaje spojené s mimořádnými účetními případy	-	-
A.7. Přijaté dividendy a podíly na zisku	7 969	6 673
A.*** Čistý peněžní tok z provozní činnosti	380 878	393 218
Peněžní toky z investiční činnosti		
B.1. Výdaje spojené s nabytím stálých aktiv	-441 472	-349 817
B.1.1. Nabytí dlouhodobého hmotného majetku	-245 218	-320 077
B.1.2. Nabytí dlouhodobého nehmotného majetku	-57	-
B.1.3. Změna stavu dlouhodobého finančního majetku	-181 111	-50
B.1.4. Změna stavu závazků z investiční činnosti	-15 086	-29 690
B.2. Příjmy z prodeje stálých aktiv	20 793	29 239
B.2.1. Výnosy z prodeje dlouhodobého hmotného majetku	956	4 364
B.2.2. Výnosy z prodeje dlouhodobého nehmotného majetku	-	19 837
B.2.3. Výnosy z prodeje dlouhodobého finančního majetku	-	-
B.2.4. Změna stavu pohledávek z prodeje stálých aktiv	19 837	5 038
B.*** Čistý peněžní tok vztahující se k investiční činnosti	-420 679	-320 578
Peněžní toky z finanční činnosti		
C.1. Změna stavu dlouhodobých závazků a krátkodobých úvěrů	-	-
C.1.1. Změna stavu dlouhodobých úvěrů	-	-
C.1.2. Změna stavu krátkodobých úvěrů a finančních výpomocí	-	-
C.1.3. Změna stavu ostatních dlouhodobých závazků	-	-
C.2. Změna stavu pohledávek/závazků ze skup. cash poolingů	-35 318	277 340
C.3. Dopady změn vlastního kapitálu na peněžní prostředky	71 938	-
C.3.1. Zvýšení peněžních prostředků z titulu zvýšení základního kapitálu	71 938	-
C.3.2. Peněžní dary a dotace do vlastního kapitálu	-	9 000
C.3.3. Přímé platby na vrub fondů	-	-
C.3.4. Vyplacené/vrácené dividendy nebo podíly na zisku	-	-350 000
C.3.5. Pořízení/prodej vlastních akcií/vlastních podílů	-	-
C.*** Čistý peněžní tok vztahující se k finanční činnosti	36 620	-72 660
Zvýšení peněžních prostředků vlivem sloučení	3 184	-
F. Čisté zvýšení/snížení peněžních prostředků a peněžních ekvivalentů	-3 181	-20
R. Stav peněžních prostředků a peněžních ekvivalentů na konci období	4	1

Abecední seznam společností – členů koncernu
Schéma struktury koncernu

ČEZ Teplárenská, a.s.

Bezručova 2212/30, 251 01 Říčany
Česká republika

Zápis v obchodním rejstříku vedeném
Městským soudem v Praze, oddíl B, vložka 17910
Rok založení: 2006
Právní forma: akciová společnost
IČ: 273 09 941
DIČ: CZ27309941
Bankovní spojení:
Komerční banka, a.s., č. ú. 35-6887140297/0100
Telefon: +420 311 118 682
Fax: + 420 311 118 688
Internet: <http://www.cezteplarenska.cz>