

zahřejte se



ČEZ Teplárenská, a.s.



Skupina ČEZ je etablovaným integrovaným energetickým koncernem působícím v řadě zemí střední a jihovýchodní Evropy a Turecku s ústředím v České republice. Hlavní předmět podnikání koncernu tvoří výroba, distribuce a obchod v oblasti elektřiny a tepla, obchod a prodej v oblasti zemního plynu a těžba uhlí. Skupina ČEZ zaměstnává 27 tisíc zaměstnanců.

Nejvýznamnějším akcionářem mateřské společnosti ČEZ, a. s., je Česká republika (ke dni 31. prosince 2012 s podílem na základním kapitálu téměř 70 %). Akcie ČEZ, a. s., se obchodují na pražské a varšavské burze cenných papírů, kde jsou součástí burzovních indexů PX a WIG-CEE.

Rozhodující součástí poslání Skupiny ČEZ je maximalizovat návratnost vložených prostředků a zajistit dlouhodobý růst hodnoty pro akcionáře. V rámci své podnikatelské činnosti se Skupina ČEZ hlásí k principům trvale udržitelného rozvoje, podporuje energetickou úspornost, prosazuje nové technologie a svá energetická zařízení provozuje v souladu s bezpečnostními standardy. Firemní kultura je orientována na výkon a stálý růst vnitřní efektivity, při svém podnikání se Skupina ČEZ současně řídí přísnými etickými standardy zahrnujícími i odpovědné chování ke svému okolí, společnosti a životnímu prostředí.

V České republice společnosti Skupiny ČEZ vyrábějí a distribuují elektřinu a teplo, obchodují s elektřinou a dalšími komoditami, prodávají koncovým zákazníkům elektřinu, teplo i zemní plyn a zabývají se těžbou uhlí. Výrobní portfolio tvoří jaderné, uhelné, plynové, vodní a obnovitelné zdroje. K zajištění kontinuity úspěšného působení na trhu v České republice, který je pro Skupinu ČEZ z hlediska jejího podnikání rozhodující, probíhá rozsáhlá obnova modernizace a rozvoj výrobního portfolia a distribučních sítí a zejména příprava výstavby nového jaderného zdroje v Temelíně.

V zahraničí se Skupina ČEZ zaměřuje zejména na trhy ve střední a jihovýchodní Evropě. Působí zde hlavně v oblasti distribuce, prodeje a výroby elektřiny z uhelných a obnovitelných zdrojů a obchoduje s elektřinou a dalšími komoditami.

V Nizozemsku a Irsku jsou součástí Skupiny ČEZ společnosti zprostředkující vlastnictví a zajišťující její financování.

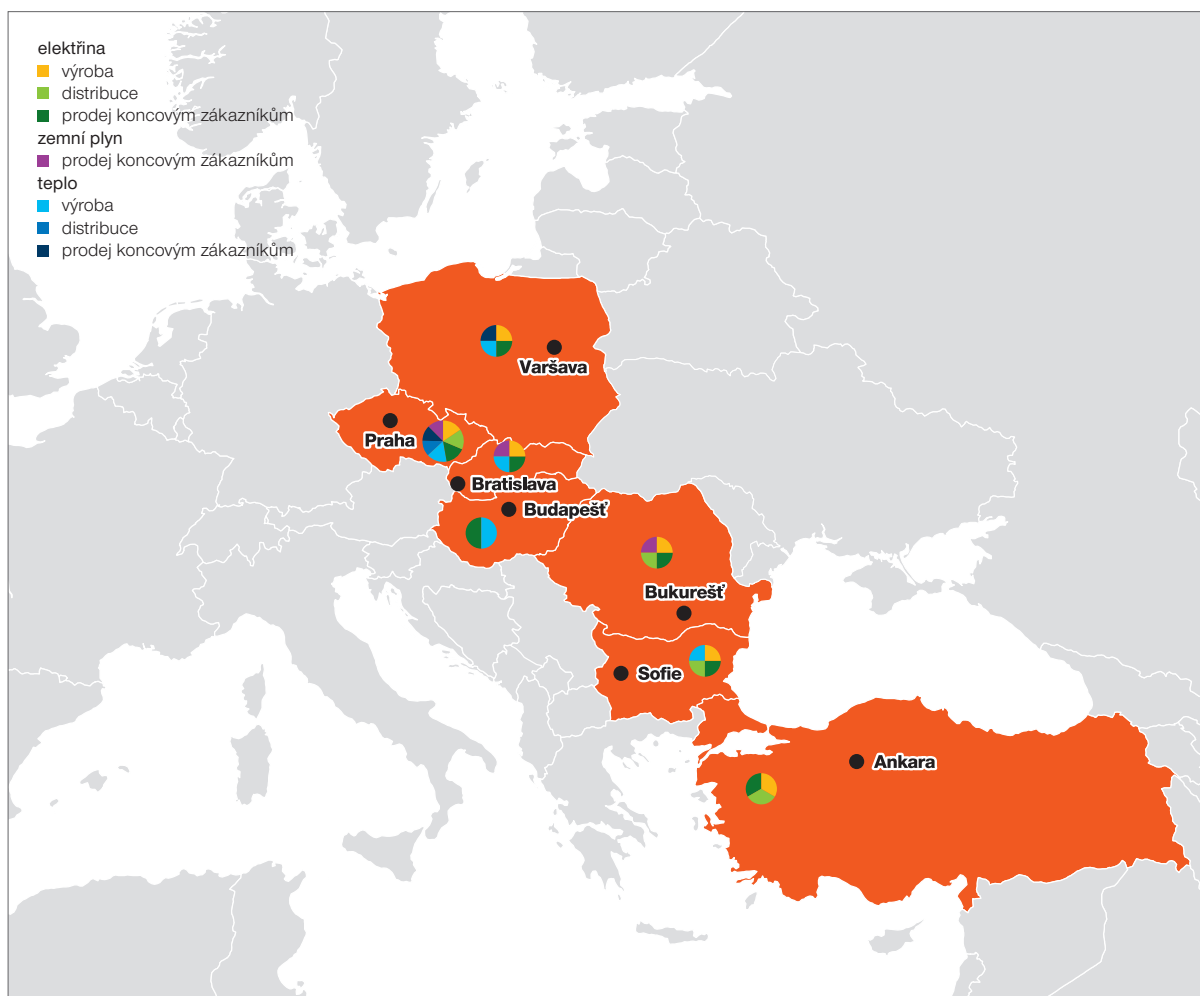
Skupina ČEZ vlastní výrobní či distribuční aktiva v Polsku, Rumunsku, Bulharsku, Maďarsku, na Slovensku a v Turecku.

V Polsku patří do Skupiny ČEZ dvě černouhelné elektrárny poblíž státní hranice s Českou republikou a jedna developerská společnost připravující výstavbu větrných elektráren. V Rumunsku působí Skupina ČEZ v oblasti výroby elektřiny z obnovitelných, zejména větrných, zdrojů a zabývá se dále distribucí a prodejem elektřiny. V Bulharsku zajišťuje distribuci a prodej elektřiny v západní části země, výrobu v uhelné elektrárně a zabývá se rozvojem obnovitelných zdrojů. V Turecku provozuje Skupina ČEZ spolu se svým místním partnerem distribuční společnost, vyrábí elektřinu v plynových, vodních a větrných elektrárnách a připravuje výstavbu dalších výrobních zdrojů.

V řadě zemí Evropy Skupina ČEZ obchoduje s elektřinou a dalšími komoditami na velkoobchodních trzích. Koncovým zákazníkům prodává Skupina ČEZ elektřinu či zemní plyn kromě České republiky zejména v Rumunsku, Bulharsku, Turecku, Maďarsku, Polsku a na Slovensku.

Skupina ČEZ pokračuje v zavádění technologií budoucnosti. Stále rozšiřuje síť dobíjecích stanic pro elektromobily, zprovoznila svou první rychlodobíjecí stanici a spolu s partnery připravuje další. V severovýchodních Čechách pokrývá vybrané území inteligentní distribuční sítí.

## Působení Skupiny ČEZ v energetice dle teritoria





## Obsah

Skupina ČEZ	2
Obsah	4
Odpovědnost za výroční zprávu	6
Zpráva nezávislého auditora	7
Úvodní slovo předsedy představenstva a generálního ředitele společnosti	8
Přehled vybraných ukazatelů	9
Hlavní události roku 2012 a 2013 do uzávěrky výroční zprávy	11
Orgány společnosti	13
Vrcholové vedení společnosti	15
Plnění kodexů řízení a správy společnosti	19
Přístup k rizikům ve vztahu k procesu účetního výkaznictví	20
Zpráva představenstva o podnikatelské činnosti společnosti a o stavu jejího majetku	22
Majetkové účasti	22
Hospodaření společnosti	22
Řízení bezpečnosti a kvality	26
Investice	26
Bilance tepla	26
Strategické záměry	27
Přehled produktů společnosti	27
Hlavní předmět podnikání	28
Popis a vývoj v provozních jednotkách v roce 2012	30
Očekávaný vývoj v provozních jednotkách v roce 2013	32
Personalistika	33
Vývoj legislativního rámce	35
Ochrana životního prostředí	36
Povolenky na emise CO <sub>2</sub>	36
Výzkum a vývoj	36
Soudní spory	37
Finanční dárcovství a reklamní partnerství	37
Elektronická prezentace společnosti	37
Získaná ocenění	37

Základní organizační schéma společnosti	38
Seznam tabulek a grafů	39
<b>Zpráva o vztazích mezi propojenými osobami za rok 2012</b>	
Zpráva o vztazích mezi propojenými osobami za rok 2012	40
Schéma vztahů v koncernu	40
Schéma struktury koncernu	40
Ovládající osoba a zpracovatel zprávy o vztazích mezi propojenými osobami	41
Abecední seznam společností – členů koncernu	41
Smluvní vztahy	41
Jiné vztahy	44
Ostatní informace	44
Závěr	44
<b>Zpráva nezávislého auditora k účetní závěrce společnosti</b>	
Zpráva nezávislého auditora k účetní závěrce společnosti	45
Účetní závěrka společnosti	46
Rozvaha k 31. prosinci 2012 (v tis. Kč)	46
Výkaz zisku a ztráty k 31. prosinci 2012 (v tis. Kč)	48
Příloha účetní závěrky k 31. prosinci 2012	49
Identifikace společnosti	klopna zadní strany obálky

## Odpovědnost za výroční zprávu

### Čestné prohlášení

Při vynaložení veškeré přiměřené péče jsou podle našeho nejlepšího vědomí údaje obsažené ve výroční zprávě správné a nebyly v ní zamlčeny žádné skutečnosti, které by mohly změnit význam této výroční zprávy.

V Říčanech dne 10. dubna 2013



Ing. Vladimír Gult  
předseda představenstva ČEZ Teplárenská, a.s.



Ing. Libor Hurdálek  
člen představenstva ČEZ Teplárenská, a.s.



**Akcionářům společnosti ČEZ Teplárenská, a.s.:**

I. Ověřili jsme účetní závěrku společnosti ČEZ Teplárenská, a.s., sestavenou k 31. prosinci 2012 uvedeno na stranách 46–64, ke které jsme 15. února 2013 vydali výroky uvedené na straně 45.

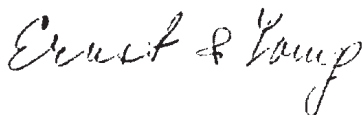
II. Ověřili jsme též soulad výroční zprávy s výše uvedenou účetní závěrkou. Za správnost výroční zprávy je zodpovědný statutární orgán. Naším úkolem je vydat na základě provedeného ověření stanovisko o souladu výroční zprávy s účetní závěrkou. Ověření jsme provedli v souladu s Mezinárodními auditorskými standardy a souvisejícími aplikačními doložkami Komory auditorů České republiky. Tyto standardy vyžadují, aby auditor naplánoval a provedl ověření tak, aby získal přiměřenou jistotu, že informace obsažené ve výroční zprávě, které popisují skutečnosti, jež jsou též předmětem zobrazení v účetní závěrce, jsou ve všech významných souvislostech v souladu s příslušnou účetní závěrkou. Účetní informace obsažené ve výroční zprávě na stranách 1–64 jsme sesouhlasili s informacemi uvedenými v účetní závěrce k 31. prosinci 2012. Jiné než účetní informace získané z účetní závěrky a z účetních knih společnosti jsme neověřovali. Jsme přesvědčeni, že provedené ověření poskytuje přiměřený podklad pro vyjádření výroku auditora.

Podle našeho názoru jsou účetní informace uvedené ve výroční zprávě ve všech významných souvislostech v souladu s výše uvedenou účetní závěrkou.

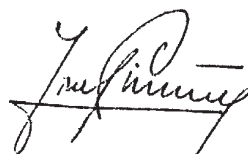
III. Prověřili jsme dále věcnou správnost údajů uvedených ve zprávě o vztazích mezi propojenými osobami společnosti ČEZ Teplárenská, a.s., k 31. prosinci 2012 uvedené ve výroční zprávě na stranách 40–44. Za sestavení a věcnou správnost této zprávy o vztazích je zodpovědný statutární orgán společnosti ČEZ Teplárenská, a.s. Naším úkolem je vydat na základě provedené prověrky stanovisko k této zprávě o vztazích.

Prověrku jsme provedli v souladu s Mezinárodním standardem pro prověrky a souvisejícím auditorským standardem č. 56 Komory auditorů České republiky. Tyto standardy vyžadují, abychom plánovali a provedli prověrku s cílem získat střední míru jistoty, že zpráva o vztazích neobsahuje významné nesprávnosti. Prověrka je omezena především na dotazování pracovníků společnosti a na analytické postupy a výběrovým způsobem provedené prověření věcné správnosti údajů. Proto prověrka poskytuje nižší stupeň jistoty než audit. Audit zprávy o vztazích jsme neprováděli, a proto nevyjadřujeme výroky auditora.

Na základě naší prověrky jsme nezjistili žádné významné věcné nesprávnosti údajů uvedených ve zprávě o vztazích mezi propojenými osobami společnosti ČEZ Teplárenská, a.s., k 31. prosinci 2012.



Ernst & Young Audit, s.r.o.  
oprávnění č. 401  
zastoupený partnerem



Josef Pivoňka  
auditor, osvědčení č. 1963

10. dubna 2013  
Praha, Česká republika

## Úvodní slovo předsedy představenstva a generálního ředitele společnosti

Vážení akcionáři, zákazníci, vážené kolegyně, vážení kolegové,

rok 2012 byl významný v mnoha ohledech. I přes nepříznivé klimatické podmínky se nám podařilo splnit hlavní ekonomické ukazatele, jako je např. provozní zisk před zdaněním a odpisy (EBITDA).

Za jednu z nejvýznamnějších událostí roku považuji odštěpení rozvodů tepla z Teplárny Trmice a jejich vložení do naší společnosti. Tímto krokem došlo k navýšení stávajícího prodeje tepla o cca 35 %, a ČEZ Teplárenská, a.s., se tak zařadila mezi tři největší teplárenské společnosti v České republice.

V oblasti investiční se naše společnost zaměřila na realizaci akcí, které povedou k významnému snížení ztrát v rozvodech tepla.

Za všechny lze jmenovat konverze parovodních sítí na rozvody horkovodní v lokalitách Poříčí a Tisová.

Na tomto místě nelze také nezmínit některé projekty, které v konečném důsledku zajistí zvýšení dodávek tepla a stabilizaci koncové ceny pro naše zákazníky. Mám na mysli napojení lokalit Bílina a Ledvice na dodávky z ledvické elektrárny a další rozšiřování teplofikace v Teplicích.

Za úspěch lze rovněž považovat skutečnost, že dodávky tepla z našich sítí byly v průběhu roku spolehlivé při dodržení smluvních parametrů. Rovněž jsme začali úvodní práce na nových projektech, se kterými se chceme v budoucnosti prosadit na trhu a posílit tak naši pozici v oblasti teplárenství. ČEZ Teplárenská, a.s., uvede na trh produkty, o které mají zákazníci zájem. Zachováme si tak nejen konkurenceschopnost, ale očekáváme i zvýšení podílu na trhu s teplem.

Děkuji všem zaměstnancům, kteří zodpovědným přístupem k řešení úkolů zajistili pozitivní splnění ukazatelů hospodaření společnosti v roce 2012 a přispěli tak k naplnění očekávání našeho akcionáře. Zároveň vám přeji hodně energie a úspěchů při řešení náročných úkolů v roce letošním i v letech následujících.



Ing. Vladimír Gult  
předseda představenstva  
a generální ředitel ČEZ Teplárenská, a.s.

## Přehled vybraných ukazatelů

Vybrané ukazatele (podle CAS)	Jednotka	2008	2009	2010	2011	2012
Výroba tepla	TJ	434	459	540	439	331
Nákup tepla	TJ	3 185	6 994	7 740	6 849	11 068
Prodej tepla	TJ	2 980	5 668	6 302	5 390	8 827
Fyzický počet zaměstnanců k 31. 12.	osob	138	146	218	213	253
Tržby	mil. Kč	972	1 902	2 152	2 131	3 204
EBITDA	mil. Kč	158	229	377	351	393
EBIT	mil. Kč	18	83	160	124	98
Čistý zisk	mil. Kč	18	66	134	104	85
Rentabilita investovaného kapitálu (ROIC)	%	0,80	3,49	5,32	3,28	2,65
Celková aktiva	mil. Kč	2 291	2 443	3 662	3 704	4 525
Vlastní kapitál	mil. Kč	1 775	1 694	2 818	2 922	3 545
Finanční dluh	mil. Kč	-	-	-	-	-
Investice	mil. Kč	45	72	278	264	315
Provozní cash flow	mil. Kč	174	257	239	327	393



teplo pro  
váš domov

# Hlavní události roku 2012 a 2013 do uzávěrky výroční zprávy

## Hlavní události roku 2012

- Od ledna 2012 je sídlo společnosti na adrese: Říčany, Bezručova 2212/30, PSČ 251 01.
- V lednu 2012 došlo ke změně místně příslušného správce daně společnosti. ČEZ Teplárenská, a.s., byla převedena pod Specializovaný finanční úřad v Praze.
- Od 1. ledna 2012, na základě nájemní smlouvy, provozuje ČEZ Teplárenská, a.s., rozvody tepla Energetika Vítkovice a mimoareálové sítě Dětmárovice, Prunéřov a Tušimice (organizační jednotka ČEZ, a. s.) a současně prodává teplo všem koncovým zákazníkům uvedených rozvodů.
- Dne 24. ledna 2012 rozhodlo představenstvo společnosti o přijetí záměru provést rozdělení společnosti Teplárna Trmice, a.s., se sídlem Trmice, Edisonova 453, PSČ 400 04, IČ 287 07 052, odštěpením a následným sloučením odštěpené části jmění do společnosti ČEZ Teplárenská, a.s., v souladu s právními předpisy. Odštěpovanou část jmění společnosti Teplárna Trmice, a.s., představují nemovitosti, potrubní vedení a část zaměstnanců. Rozhodný den rozdělení je 1. ledna 2012.
- Dne 13. února 2012 určil jediný akcionář ČEZ, a. s., při výkonu působnosti valné hromady ČEZ Teplárenská, a.s., auditorem k provedení povinného auditu, včetně ověření účetní závěrky a zahajovací rozvahy ve společnosti ČEZ Teplárenská, a.s., pro účetní období kalendářního roku 2012 auditorskou společnost Ernst & Young Audit, s.r.o., IČ: 267 04 153, se sídlem Praha 2, Karlovo náměstí 10, PSČ 120 00.
- Dne 21. února 2012 schválil jediný akcionář ČEZ, a. s., při výkonu působnosti valné hromady ČEZ Teplárenská, a.s., změny ve stanovách společnosti ČEZ Teplárenská, a.s. Doplněna a upravena byla oblast působnosti valné hromady, dozorčí rady a také postavení a působnost představenstva.
- Od 24. února 2012 je společnost zapsána v obchodním rejstříku vedeném Městským soudem v Praze, oddíl B, vložka 17910.
- Dne 2. dubna 2012 rozhodl jediný akcionář ČEZ, a. s., při výkonu působnosti valné hromady ČEZ Teplárenská, a.s., o zvýšení základního kapitálu společnosti o 252 229 896 Kč formou upsání 28 025 544 kusů kmenových akcií znějících na jméno, v listinné podobě, každé o jmenovité hodnotě 9 Kč. Veškeré nově upsané akcie budou splaceny společností ČEZ, a. s., formou nepeněžitého vkladu, kterým je část podniku společnosti ČEZ, a. s., vymezená ke dni 1. ledna 2012 jako Rozvody tepla EVI a mimoareálové sítě, která se člení na lokality Vítkovice, Dětmárovice, Prunéřov a Tušimice. Jediný akcionář udělil souhlas ke smlouvě o vkladu části podniku uzavírané mezi ČEZ, a. s., jako převodcem, a ČEZ Teplárenská, a.s., jako nabyvatelem.
- Dne 18. června 2012 schválil jediný akcionář ČEZ, a. s., při výkonu působnosti valné hromady ČEZ Teplárenská, a.s., rozdělení zisku a výplatu dividendy ve výši 350 mil. Kč.
- Dne 18. června 2012 zvolil jediný akcionář ČEZ, a. s., při výkonu působnosti valné hromady ČEZ Teplárenská, a.s., pana Ing. Libora Hurdálka členem představenstva společnosti ČEZ Teplárenská, a.s., s účinností od 1. července 2012.
- Dne 2. července 2012 byla podepsána smlouva o upsání akcií mezi ČEZ Teplárenská, a.s., a ČEZ, a. s. – v souladu s rozhodnutím valné hromady ze dne 2. dubna 2012.

- Dne 31. července 2012 schválil jediný akcionář ČEZ, a. s., při výkonu působnosti valné hromady ČEZ Teplárenská, a.s., rozdělení společnosti Teplárna Trmice, a.s., odštěpením a následným sloučením odštěpené části jmění do společnosti ČEZ Teplárenská, a.s. Jediný akcionář schválil zvýšení základního kapitálu společnosti ČEZ Teplárenská, a.s., o 502 567 965 Kč, formou zvýšení jmenovité hodnoty každé jedné akcie společnosti ČEZ Teplárenská, a.s. (167 522 655 kusů akcií) z dosavadních 9 Kč na 12 Kč.
- Dne 16. září 2012 byla podepsána smlouva o vkladu části podniku Rozvody tepla EVI a mimoareálové sítě Dětmarovice, Prunéřov a Tušimice mezi ČEZ Teplárenská, a.s., a ČEZ, a. s. – v souladu s rozhodnutím valné hromady ze dne 2. dubna 2012. Smlouva je účinná od 1. ledna 2013.
- Dne 1. října 2012 zapsal Městský soud v Praze do obchodního rejstříku rozdělení Teplárny Trmice, a.s., odštěpením a následným sloučením odštěpené části jmění do společnosti ČEZ Teplárenská, a.s., a s tím související zvýšení základního kapitálu společnosti k 1. lednu 2012.
- Dne 17. prosince 2012 uzavřela ČEZ Teplárenská, a.s., smlouvu s městem Krupka o převodu obchodního podílu (50 %) ve společnosti ENERGIE KRUPKA, s.r.o., Krupka 1, Mariánské náměstí 22, PSČ 417 42, IČ 254 10 083. Po zápisu převodu do obchodního rejstříku (12. února 2013) se tak ČEZ Teplárenská, a.s., stala jediným vlastníkem uvedené společnosti.

### Hlavní události roku 2013 do uzávěrky výroční zprávy

- K 1. lednu 2013 byl realizován vklad části podniku Rozvody tepla EVI a mimoareálové sítě Dětmarovice, Prunéřov a Tušimice z ČEZ, a. s., do ČEZ Teplárenská, a.s. – v souladu s rozhodnutím valné hromady ze dne 2. dubna 2012.
- Dne 12. února 2013 schválilo představenstvo společnosti nákup společnosti TEPLLO KRKONOŠE a.s., Vrchlabí, Labská 964, PSČ 543 01, IČ 252 71 725. Dozorčí rada dne 25. února 2013 vyjádřila souhlas s nákupem 100 % obchodního podílu v uvedené společnosti.
- Dne 26. března 2013 rozhodlo představenstvo společnosti o přijetí záměru provést rozdělení společnosti MARTIA a.s., se sídlem Ústí nad Labem, Mezní 2854/4, PSČ 400 11, IČ 250 06 754, odštěpením a následným sloučením odštěpené části jmění do společnosti ČEZ Teplárenská, a.s. Rozhodný den rozdělení je 1. ledna 2013.
- Dne 26. března 2013 představenstvo společnosti schválilo záměr provést fúzi společnosti ENERGIE KRUPKA, s.r.o., se sídlem Krupka 1, Mariánské náměstí 22, PSČ 417 42, IČ 254 10 083, sloučením se společností ČEZ Teplárenská, a.s., tak, že společnost ENERGIE KRUPKA, s.r.o., zanikne bez likvidace a její jmění přejde na nástupnickou společnost ČEZ Teplárenská, a.s., v souladu s právními předpisy. Rozhodný den fúze je 1. ledna 2013.

Společnost ČEZ Teplárenská, a.s., se sídlem Říčany, Bezručova 2212/30, PSČ 251 01, vznikla dne 7. prosince 2006, zapsána je v obchodním rejstříku vedeném Městským soudem v Praze, oddíl B, vložka 17910. Hlavním předmětem podnikání je výroba, nákup, rozvod a prodej tepelné energie.

V souladu se stanovami má společnost ČEZ Teplárenská, a.s., tyto orgány:

- valnou hromadu
- dozorčí radu
- představenstvo

### Valná hromada

Nejvyšším orgánem společnosti je valná hromada, která volí a odvolává představenstvo společnosti a členy dozorčí rady s výjimkou členů volených a odvolávaných zaměstnanci.

Valné hromadě přísluší rozhodovat o všech otázkách, které zákon nebo stanovy svěřují do její působnosti.

Valná hromada rozhoduje svými usneseními, která jsou pro společnost a její orgány závazná.

Jediným akcionářem společnosti ČEZ Teplárenská, a.s., držitelem 100 % akcií, je mateřská společnost ČEZ, a. s.

### Dozorčí rada

Kontrolním orgánem společnosti je dozorčí rada, která dohlíží na výkon působnosti představenstva a uskutečňování podnikatelské činnosti společnosti.

Dozorčí rada má šest členů, z nichž čtyři volí a odvolává valná hromada a dva jsou voleni a odvoláváni zaměstnanci společnosti.

Členové dozorčí rady volí ze svého středu předsedu a místopředsedu.

Členové dozorčí rady jsou voleni na dobu pěti let. Funkce člena dozorčí rady zaniká volbou nového člena, nejpozději však uplynutím tří měsíců od uplynutí jeho funkčního období. Opětná volba člena dozorčí rady je možná.

Dozorčí rada zasedá podle potřeby, zpravidla jedenkrát za dva měsíce. V roce 2012 se uskutečnilo devět zasedání dozorčí rady (z toho dvě zasedání byla mimořádná). Jednání se pravidelně zúčastňují členové představenstva.

### Složení dozorčí rady společnosti k 31. prosinci 2012

Jméno	Funkce	Zahájení výkonu funkce
Ing. Přemysl Skočdopol (1957)	Předseda	od 1. dubna 2010
Ing. Dušan Timko (1962)	Místopředseda	místopředseda: od 16. srpna 2010, člen: od 1. srpna 2008
Ing. František Čurda (1965)	Člen	od 14. dubna 2009
Ing. Martin Jašek (1972)	Člen	od 1. října 2011
Petr Šůva (1963)	Člen (zvolený zaměstnanci)	od 2. listopadu 2012
Radoslav Růžička (1963)	Člen (zvolený zaměstnanci)	od 2. listopadu 2012

V roce 2012 vypršel mandát dvěma členům dozorčí rady, kteří jsou voleni zaměstnanci společnosti – panu Petru Šůvovi a panu Jiřímu Vápeníkovi. Na základě výsledků voleb se stali členy dozorčí rady pan Petr Šůva (zvolen opětovně) a pan Radoslav Růžička.

### Člen dozorčí rady, který ukončil svoji činnost v roce 2012

Jméno	Funkce	Období výkonu funkce
Jiří Vápeník (1964)	Člen	od 9. listopadu 2007 do 2. listopadu 2012



## Představenstvo

Představenstvo je statutárním orgánem, jenž řídí činnost společnosti a jedná jejím jménem. Za představenstvo jednájí navenek jménem ČEZ Teplárenská, a.s., společně alespoň dva členové představenstva.

Představenstvo rozhoduje o všech záležitostech společnosti, pokud nejsou zákonem nebo stanovami vyhrazeny do působnosti valné hromady nebo dozorčí rady.

Představenstvo má tři členy. Členy představenstva volí valná hromada. Členové představenstva volí ze svého středu předsedu a místopředsedu.

Funkční období jednotlivých členů představenstva je pětileté. Opětovná volba člena představenstva je možná.

### Složení představenstva společnosti k 31. prosinci 2012

Jméno	Funkce	Zahájení výkonu funkce
Ing. Vladimír Gult (1958)	Předseda	od 20. listopadu 2008
Ing. Petr Hodek, MBA (1968)	Místopředseda	od 20. listopadu 2008
Ing. Libor Hurdálek (1954)	Člen	od 4. dubna 2007

Pan Ing. Libor Hurdálek byl opětovně zvolen členem představenstva s účinností od 1. července 2012.

V roce 2012 se uskutečnilo 25 zasedání představenstva.

Zleva: Ing. Libor Hurdálek, Ing. Vladimír Gult, Ing. Petr Hodek, MBA



## Vrcholové vedení společnosti

Jméno	Funkce	Zahájení výkonu funkce
Ing. Vladimír Gult (1958)	Generální ředitel	od 1. ledna 2009
Ing. Petr Hodek, MBA (1968)	Obchodní ředitel	od 1. prosince 2008
Ing. Libor Hurdálek (1954)	Finanční ředitel	od 1. května 2007
Ing. Pavel Šušák (1959)	Technický ředitel	od 1. ledna 2009

### **Ing. Vladimír Gult, předseda představenstva a generální ředitel**

Absolvent Elektrotechnické fakulty Českého vysokého učení technického v Praze.

Manažerské a odborné znalosti získal zejména ve funkcích ředitele elektrárny Poříčí, ředitele elektrárny Chvaletice a v útvary asset management divize výroba v ČEZ, a. s.

### **Ing. Petr Hodek, MBA, místopředseda představenstva a obchodní ředitel**

Absolvent Strojní fakulty Českého vysokého učení technického v Praze a Prague International Business School – Manchester Metropolitan University (studium MBA).

Manažerské dovednosti získal zejména ve funkcích ředitele elektrárny Hodonín v ČEZ, a. s., a ředitele správy společnosti ČEZ Energetické produkty, s.r.o.

### **Ing. Libor Hurdálek, člen představenstva a finanční ředitel**

Absolvent Strojní fakulty Českého vysokého učení technického v Praze, oboru ekonomika a řízení strojírenské výroby.

Manažerské a odborné znalosti získal zejména ve vedoucích funkcích v ekonomických útvarech (controlling a ekonomické analýzy) v ČEZ, a. s.

### **Ing. Pavel Šušák, technický ředitel**

Absolvent Fakulty elektrotechnické Vysokého učení technického v Brně a doplňkového studia tepelných zařízení na Fakultě strojní.

Manažerské a odborné znalosti získal zejména ve funkci ředitele elektrárny Tisová a na pozici projektového manažera divize výroba ČEZ, a. s.

Zleva: Ing. Vladimír Gult, Ing. Petr Hodek, MBA, Ing. Libor Hurdálek, Ing. Pavel Šušák



## Doplňující informace o osobách s řídicí pravomocí

Osobami s řídicí pravomocí jsou členové dozorčí rady, představenstva a vrcholového vedení.

### Informace o peněžitých a nepeněžitých příjmech, hrubé částky (v tis. Kč)

Rok 2012	Dozorčí rada	Představenstvo	Vrcholové vedení
Základní mzda <sup>1)</sup>	912	-	7 524
Odměna v závislosti na výkonu společnosti <sup>1)</sup>	44	-	4 245
Odměna členům orgánů společnosti	792	864	-
Tantiéma za rok 2011 vyplacená členům orgánů společnosti	-	-	-
Odstupné a peněžní vyrovnání	-	-	-
Ostatní peněžitě příjmy	39	-	74
z toho: příspěvek na penzijní připojištění <sup>1)</sup>	20	-	38
čerpání osobního účtu zaměstnance <sup>1)</sup>	19	-	36
odměna při životním výročí <sup>1)</sup>	-	-	-
úhrada tuzemské služební cesty nad limit	-	-	-
úhrada zahraniční služební cesty nad limit	-	-	-
Ostatní nepeněžitě příjmy	1	-	665
z toho: kapitálové životní pojištění	-	-	235
služební automobil i pro soukromou potřebu	-	-	412
mobilní telefon i pro soukromou potřebu <sup>1)</sup>	1	-	18
jiné nepeněžitě příjmy	-	-	-

<sup>1)</sup> Peněžitě a nepeněžitě příjmy členů dozorčí rady v těchto položkách plynou rovněž z jejich současného zaměstnaneckého poměru ke společnosti.

**Odsouzení za podvodné trestné činy za předešlých 5 let:**

Žádný z členů dozorčí rady, představenstva ani vrcholového vedení nebyl odsouzen za podvodné trestné činy.

**Konkurzní řízení, správa nebo likvidace za předešlých 5 let:**

Žádný z členů dozorčí rady, představenstva ani vrcholového vedení nebyl členem společnosti, na niž bylo vypsáno konkurzní řízení, správa nebo likvidace.

**Úřední veřejné obvinění nebo sankce ze strany statutárních nebo regulačních orgánů (včetně určených profesních orgánů) a eventuální soudní zbavení způsobilosti k výkonu funkce člena správních, řídicích nebo dozorčích orgánů:**

Proti žádnému z členů dozorčí rady, představenstva ani vrcholového vedení nebyla vznesena úřední veřejná obvinění nebo uplatněny sankce ze strany statutárních nebo regulačních orgánů. Nikdo z osob s řídicí pravomocí nebyl soudně zbaven způsobilosti k výkonu funkce člena správních, řídicích nebo dozorčích orgánů.

**Údaje o pracovních nebo jiných smlouvách se společnostmi s uvedením výhod při ukončení zaměstnání:**

Členům dozorčí rady, kteří jsou zároveň zaměstnanci společnosti ČEZ Teplárenská, a.s., vznikl pracovní poměr uzavřením pracovní smlouvy.

Členové představenstva společnosti vykonávají své funkce na základě smlouvy o výkonu funkce.

Členům vrcholového vedení společnosti vznikl pracovněprávní vztah uzavřením manažerské a pracovní smlouvy. Smlouvy jsou opatřeny doložkou o zákazu konkurence – při skončení pracovního poměru náleží členům vrcholového vedení vyrovnání za zdržení se výkonu výdělečné činnosti shodné s předmětem podnikání společnosti ČEZ Teplárenská, a.s., nebo činnosti mající vůči zaměstnavateli soutěžní povahu.

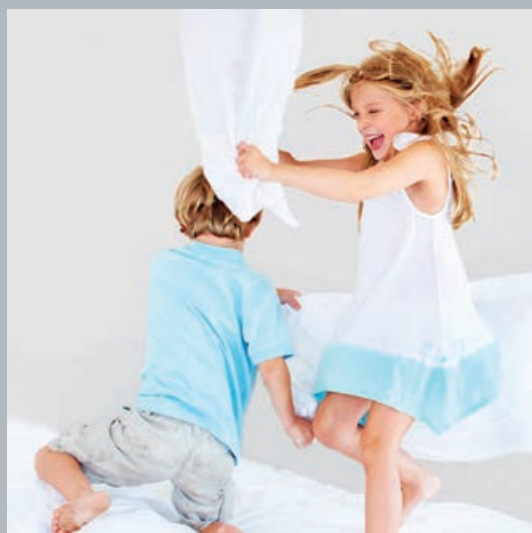
Při skončení pracovního poměru náleží osobám s řídicí pravomocí, které jsou zároveň zaměstnanci společnosti ČEZ Teplárenská, a.s., odstupné v souladu s právními předpisy a kolektivní smlouvou.

**Možné střety zájmů:**

U žádné osoby s řídicí pravomocí nedochází ke střetu zájmů.

**Dohoda s jediným akcionářem o výběru na současnou pracovní pozici:**

Členové dozorčí rady, kteří nejsou zaměstnanci ČEZ Teplárenská, a.s., a členové představenstva jsou do svých funkcí jmenováni rozhodnutím jediného akcionáře (ČEZ, a. s.), při výkonu působnosti valné hromady.



rozumíme  
vašim  
potřebám

## Plnění kodexů řízení a správy společností

Řízení a správa společnosti vycházejí z doporučení Kodexu pro správu a řízení společností 2004 (Corporate Governance Codex). Kodex byl sestaven pod patronátem tehdejší Komise pro cenné papíry a lze jej nalézt na internetových stránkách Ministerstva financí České republiky pod odkazem [www.mfcr.cz/cps/rde/xbcr/mfcr//Kodex\\_spravy\\_a\\_rizeni\\_spolecnosti\\_2004.pdf](http://www.mfcr.cz/cps/rde/xbcr/mfcr//Kodex_spravy_a_rizeni_spolecnosti_2004.pdf).

ČEZ Teplárenská, a.s., dbá všech ustanovení obchodního zákoníku ohledně ochrany práv akcionářů, zejména bez odkladu poskytuje všechny příslušné informace o společnosti.

Společnost se řídí směrnicemi České národní banky o zveřejňování všech podstatných informací o finanční situaci, výkonnosti, vlastnictví a správě společnosti pro průhledné informování stávajícího akcionáře i všech potencionálních akcionářů.

Společnost klade velmi vysoký důraz na vztahy se zákazníky a vytváří prostor pro jejich korektnost a serióznost.

## Přístup k rizikům ve vztahu k procesu účetního výkaznictví

Účetnictví společnosti ČEZ Teplárenská, a.s., je vedeno podle českých účetních předpisů (CAS). Zároveň je vedena také druhá hlavní kniha, podle pravidel Mezinárodních standardů účetního výkaznictví (IFRS), která poskytuje vstupy pro sestavení účetních výkazů za konsolidační celek Skupina ČEZ.

Proces zpracování účetnictví ve Skupině ČEZ je upraven společnou řídicí dokumentací vydávanou ČEZ, a. s., a platnou rovněž v dceřiných společnostech, případně řídicí dokumentací vydávanou individuálně v ČEZ Teplárenská, a.s., avšak vycházející z jednotně uplatňovaných pravidel.

V řídicích dokumentech společnosti je upraven oběh účetních dokladů a stanoven rozsah podpisových oprávnění schvalovatelů. Platí zásada, že veškeré účetní doklady jsou účtovány pouze na základě podkladů schválených dvěma oprávněnými zaměstnanci. Schvalování probíhá buď písemně u podkladů předávaných do útvaru účetnictví v papírové podobě, nebo elektronicky ve schvalovacím procesu systému SAP (podnikový informační systém) u podkladů předávaných v elektronické podobě.

Účetnictví je organizačně odděleno od procesu správy obchodních partnerů včetně správy bankovního spojení a od provádění úhrad zaúčtovaných závazků. To vylučuje možnost, aby tentýž zaměstnanec založil obchodního partnera, zaúčtoval vůči němu závazek a dal pokyn k jeho zaplacení. Platby závazků se uskutečňují pouze na základě schválení zaměstnance, který je oprávněn uzavřít obchod, a zaměstnance, který je oprávněn potvrdit realizaci objednaného plnění.

Do účetního systému mají přístup pouze uživatelé s příslušnými oprávněními. Proces přidělování oprávnění do tohoto systému probíhá prostřednictvím softwarové aplikace a podléhá schválení nadřízeným zaměstnancem a vlastníkem procesu účetnictví. Oprávnění jsou přidělována podle pracovního zařazení zaměstnance. Oprávnění pro aktivní vstup (účtování) do účetního systému mají pouze zaměstnanci útvaru účetnictví. Všechna přihlášení do účetního systému jsou evidována v databázi a lze je zpětně dohledat. U jednotlivých účetních dokladů v účetním systému lze vždy identifikovat uživatele, který je vytvořil, příp. změnil či stornoval.

Nedílnou součástí kontrolního systému je inventarizace majetku a závazků, v jejímž průběhu se ověřuje, zda jsou do účetnictví promítnuta veškerá předvídatelná rizika a možné ztráty související s inventarizovaným majetkem, zda je zajištěna jeho řádná ochrana a údržba a zda zápisy o majetku i závazcích jsou pravdivé.

Správnost účetnictví a účetních výkazů je kontrolována vnitřní kontrolou útvaru účetnictví a externím auditorem, který provádí ověření účetní závěrky k 31. prosinci běžného roku.

Vybrané oblasti účetnictví jsou podrobovány rovněž internímu auditu, který zjišťuje soulad užívaných postupů s platnou legislativou a příslušnými řídicími dokumenty společnosti. V případě nalezených nesrovnalostí jsou neprodleně navržena a v co nejkratší době realizována nápravná opatření.





okamžiky,  
které zahřejí

## Majetkové účasti

Společnost ČEZ Teplárenská, a.s., vlastnila k 31. prosinci 2012 obchodní podíly ve třech společnostech.

Název společnosti	Sídlo	IČ	Obchodní podíl
MARTIA a.s.	Ústí nad Labem, Mezní 2854/4	250 06 754	100 %
ENERGIE KRUPKA, s.r.o.	Krupka 1, Mariánské náměstí 22	254 10 083	50 % (* + 50 %)
Tepelné hospodářství města Ústí nad Labem s.r.o.	Ústí nad Labem, Malátova 2437/11	491 01 684	55,83 %

\* Viz změny uvedené níže

### Změny v roce 2012

ČEZ Teplárenská, a.s., zvýšila svůj obchodní podíl ve společnosti Tepelné hospodářství města Ústí nad Labem s.r.o. o 19,58 %, na současných 55,83 %. Ke zvýšení podílu došlo v souvislosti s rozdělením odštěpením a následným sloučením odštěpené části společnosti Teplárna Trmice, a.s., do společnosti ČEZ Teplárenská, a.s.

ČEZ Teplárenská, a.s., koupila v prosinci 2012 od města Krupka 50 % podíl ve společnosti ENERGIE KRUPKA, s.r.o. Převod obchodního podílu byl zapsán do obchodního rejstříku v únoru 2013 (\*). ČEZ Teplárenská, a.s., se tak stala jediným vlastníkem uvedené společnosti.

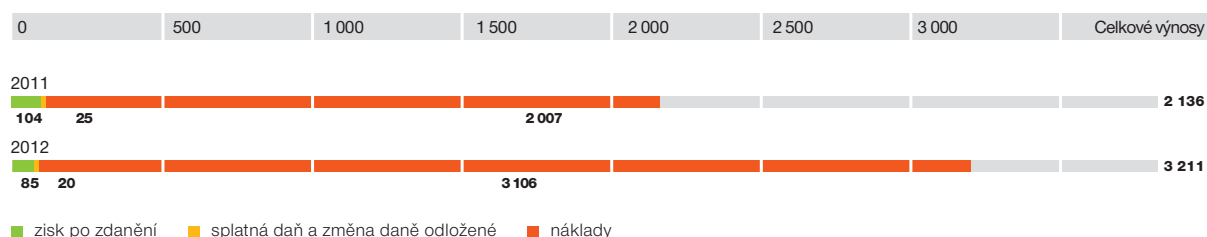
## Hospodaření společnosti

### Vybrané ekonomické ukazatele

Vybrané ekonomické ukazatele	Jednotka	2008	2009	2010	2011	2012
Rentabilita vlastního kapitálu (ROE), netto	%	1,01	3,83	5,94	3,62	2,64
Rentabilita aktiv (ROA), netto	%	0,80	2,81	4,39	2,82	2,07
EBIT marže	%	1,83	4,37	7,45	5,8	3,07
Finanční dluh / vlastní kapitál	%	-	-	-	-	-
Finanční dluh / EBITDA	%	-	-	-	-	-
Celková likvidita	%	168,26	126,75	142,71	174,47	128,03
Obrat aktiv	1	0,44	0,80	0,70	0,58	0,78
Krytí stálých aktiv	%	108,12	105,39	106,4	110,53	112,37
Stupeň odepsanosti dlouhodobého hmotného majetku	%	22,42	28,53	42,21	43,36	48,12

### Vývoj výnosů, nákladů a zisku

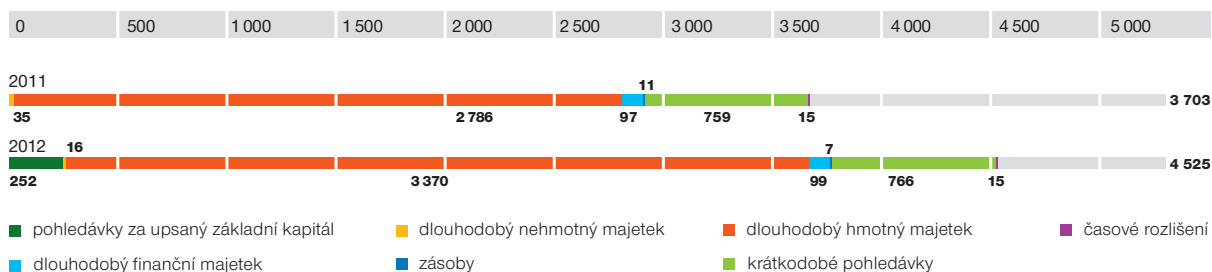
#### Zisk, náklady a výnosy (v mil. Kč)



Čistý zisk společnosti dosáhl v roce 2012 hodnoty 85,3 mil. Kč, což znamená o 18,6 mil. Kč nižší zisk po zdanění než v roce 2011. Celková daň z příjmů byla ke dni účetní závěrky vyčíslena na 20,4 mil. Kč, přičemž splatná daň za rok 2012 činila 31,2 mil. Kč a odložená daň se snížila o 10,8 mil. Kč. Provozní zisk před zdaněním a odpisy (EBITDA) dosáhl hodnoty 392,8 mil. Kč, a byl tak o 41,3 mil. Kč vyšší než v roce 2011.

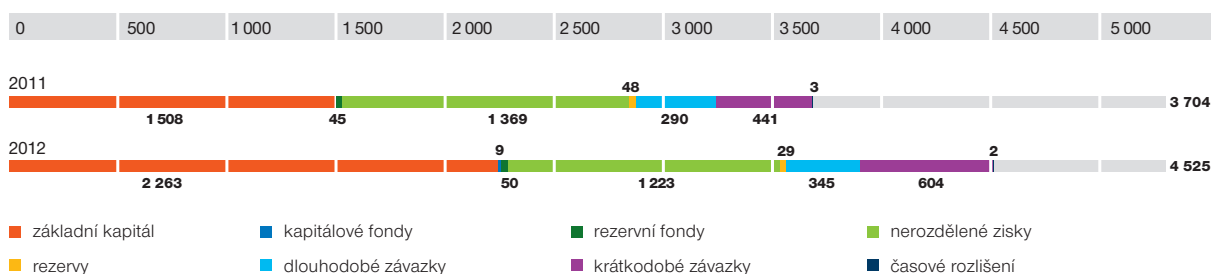
## Struktura majetku a kapitálu

### Struktura aktiv k 31. prosinci 2012 (v mil. Kč)



Celková hodnota aktiv k 31. prosinci 2012 činila 4 525,4 mil. Kč, a meziročně se tak zvýšila o 821,9 mil. Kč. V aktivech byla v roce 2012 zaúčtována pohledávka za upsaný základní kapitál ve výši 252,2 mil. Kč, která bude splacena v roce 2013 formou nepeněžitých vkladů části podniku Rozvodů tepla EVI a mimoareálové sítě Dětmárovice, Pruněřov a Tušimice vyčleněné z ČEZ, a. s. Největší část aktiv představuje dlouhodobý hmotný majetek, jehož hodnota v roce 2012 vzrostla o 584,3 mil. Kč, především vlivem sloučení odštěpené části společnosti Teplárna Trmice, a.s., do společnosti ČEZ Teplárenská, a.s. Hodnota dlouhodobého nehmotného majetku se naopak meziročně snížila o 19,1 mil. Kč, z důvodu prodeje emisních povolenek. Celkový objem krátkodobých pohledávek se zvýšil pouze o 7,1 mil. Kč, změnila se však struktura pohledávek. Pohledávky z obchodních vztahů se zvýšily o 225,0 mil. Kč, především v souvislosti s převzetím zákazníků v lokalitách Ústí nad Labem a Vítkovice v roce 2012. Významnou pohledávkou, vykázanou v aktivech na konci roku 2012, byla pohledávka za společností Teplárna Trmice, a.s., ve výši 88,6 mil. Kč, z titulu finančního vyrovnání v rámci realizace rozdělení odštěpením a následným sloučením (finanční vyrovnání proběhlo v lednu 2013). U pohledávky za mateřskou společností došlo naopak k poklesu o 277,3 mil. Kč oproti roku 2011, což znamená nižší objem finančních prostředků, které měla společnost k dispozici k 31. prosinci 2012 (ČEZ Teplárenská, a.s., vyplatila v roce 2012 mateřské společnosti dividendy ve výši 350,0 mil. Kč).

### Struktura pasiv k 31. prosinci 2012 (v mil. Kč)

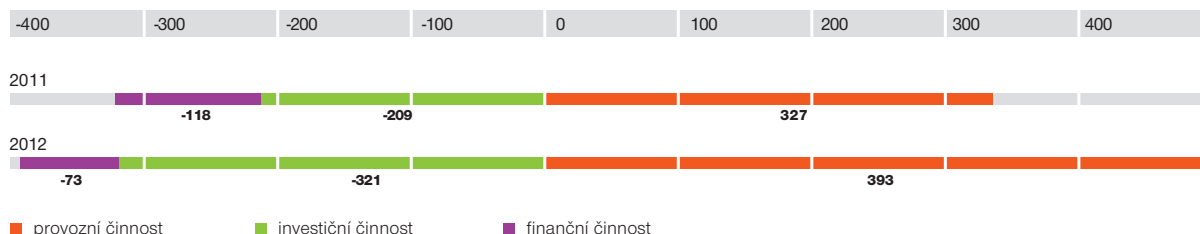


Základní kapitál společnosti ČEZ Teplárenská, a.s., je 2 262,5 mil. Kč. V roce 2012 se zvýšil o 754,8 mil. Kč – o 502,6 mil. Kč vlivem rozdělení odštěpením sloučením společnosti Teplárna Trmice, a.s., do ČEZ Teplárenská, a.s., a o 252,2 mil. Kč v souvislosti s připravovaným vkladem části podniku Rozvodů tepla EVI a mimoareálové sítě Dětmárovice, Pruněřov a Tušimice

vyčleněné z ČEZ, a. s. Společnost obdržela v roce 2012 dar ve výši 9,0 mil. Kč, který je vykázán v položce kapitálové fondy. ČEZ Teplárenská, a.s., tvoří v souladu se zákonem rezervní fond, který navýšila ze zisku roku 2011 o 5,2 mil. Kč. Nerozdělený zisk minulých let se meziročně snížil o 127,9 mil. Kč. Důvodem poklesu je výplata dividendy ve výši 350,0 mil. Kč v roce 2012 – 251,3 mil. Kč společnost vyplatila z nerozděleného zisku minulých let a 98,7 mil. Kč ze zisku roku 2011. V souvislosti se sloučením odštěpené části společnosti Teplárna Trmice, a.s., do ČEZ Teplárenská, a.s., došlo naopak k navýšení nerozděleného zisku minulých let o 123,4 mil. Kč. Výsledek hospodaření roku 2012 dosáhl hodnoty 85,3 mil. Kč, a byl tak o 18,6 mil. Kč nižší než v roce předchozím. Společnost tvoří rezervu na zaměstnanecké požitky (odměny vyplácené při odchodu do důchodu a při životních výročích dle kolektivní smlouvy) a tato rezerva byla v roce 2012 navýšena o 13,3 mil. Kč. Zatímco v roce 2011 byla v pasivech vykázána rezerva na daň z příjmů ve výši 31,8 mil. Kč, tak v roce 2012 již nebyla tato rezerva v pasivech vyčíslena (rezerva na daň z příjmů za rok 2012 ve výši 30,8 mil. Kč byla, v souladu s novým účetním pravidlem, zúčtována se zaplacenými zálohami). Odložený daňový závazek se meziročně zvýšil o 55,5 mil. Kč na hodnotu 345,1 mil. Kč. Krátkodobé závazky byly celkově o 162,5 mil Kč vyšší než na konci roku 2011. Za zvýšením stojí především vyšší hodnota závazků z obchodních vztahů o 114,2 mil. Kč a větší objem dohadných položek pasivních o 79,3 mil. Kč. Naproti tomu závazky z titulu krátkodobých přijatých záloh se meziročně snížily o 24,7 mil. Kč, klesly také závazky vůči státu z titulu dotace účtované v souvislosti s emisními povolenkami.

## Peněžní toky

### Peněžní toky (v mil. Kč)



V roce 2012 společnost vygenerovala ze své provozní činnosti čisté zvýšení finančních prostředků o 393,2 mil. Kč, což je o 66,4 mil. Kč více než v roce 2011. Společnost vynakládá významnou část svých prostředků na investiční projekty, konkrétně v roce 2012 z tohoto titulu uhradila 349,8 mil. Kč. Naproti tomu společnost obdržela 29,2 mil. Kč za prodaný dlouhodobý hmotný majetek a emisní povolenky. Za investiční činnost tak byl vykázán čistý úbytek finančních prostředků ve výši 320,6 mil. Kč. V rámci finanční činnosti společnost ČEZ Teplárenská, a.s., vyplatila v roce 2012 dividendy ve výši 350,0 mil. Kč. Úbytek finančních prostředků je vykazován jako snížení pohledávek ze skupinového cashpoolingu, a tedy jako kladný peněžní tok. V roce 2012 došlo ke snížení finančních prostředků o 277,3 mil. Kč.

## Financování společnosti

Společnost ČEZ Teplárenská, a.s., financovala svoji činnost v roce 2012 téměř výhradně z vlastních zdrojů. Společnost neměla žádné bankovní úvěry. V prosinci 2012 přijala společnost od města Ledvice finanční dar ve výši 9,0 mil. Kč, který je určen na financování investičního projektu připojení města Ledvice k centrálnímu zásobování teplem (společnost podala daňové přiznání a uhradila darovací daň 1,2 mil. Kč). Společnost usiluje o získání dotací na čtyři investiční projekty – na připojení města Ledvice k centrálnímu zásobování teplem a na konverze parních sítí v lokalitách Bílina, Tisová a Poříčí. Přijetí finančních prostředků se předpokládá v roce 2013.



teplo bez  
starostí

## Řízení bezpečnosti a kvality

Jednou ze základních priorit ve společnosti ČEZ Teplárenská, a.s., při procesu výroby a distribuce tepla, je důsledné plnění požadavků vnějších i vnitřních platných předpisů v oblasti bezpečnosti. Všichni zaměstnanci jsou seznamováni při pravidelných školeních s možnými riziky jejich práce a s přijatými opatřeními proti jejich působení a systematicky jsou jim vštěpovány zásady bezpečného a ekologického chování.

Odpovědný přístup k problematice řízení bezpečnosti dokládají zejména pozitivní výsledky úrazovosti a požárnosti. Za rok 2012 nebyl u kmenových zaměstnanců společnosti zaznamenán žádný pracovní úraz s pracovní neschopností delší než tři kalendářní dny, nebyl zaznamenán žádný případ vzniku nemoci z povolání a nedošlo k žádnému požáru.

V roce 2012 se podařilo ve spolupráci s ČEZ, a. s., zpracovat Základní hodnocení ekologické újmy, v souladu s požadavky platné legislativy.

## Investice

### Čerpání investičních prostředků podle kategorií (v tis. Kč)

Kategorie investic	2012	2011
1 – legislativa (měření, zákonné požadavky)	5 944	38 210
2 – nová připojení – podmíněná smlouvami o smlouvách budoucích na dodávky tepla	132 667	153 813
3 – obnova stávajícího zařízení	167 730	66 705
4 – ostatní	8 351	5 637
<b>Celkem</b>	<b>314 692</b>	<b>264 365</b>

Do čerpání investičních prostředků v roce 2012 je zařazena také nově implementovaná provozní jednotka Ústí nad Labem a oblast Vítkovice zařazená pod provozní jednotku Dětmorovice.

V technické oblasti zaměřené na úspory přenosových tepelných ztrát se realizovaly tři dotační projekty z Operačního

programu Podnikání a inovace (OPPI) – konverze páry na horkou vodu v provozních jednotkách Poříčí, Bílina a Tisová. Pokračují provozní zkoušky a terénní úpravy.

V rámci obnovy stávajícího zařízení byla také dokončena druhá etapa Back Office (dálkový přenos měřených dat) v objemu 6,5 mil. Kč. Veškeré další akce v této kategorii byly realizovány přednostně z důvodu zkvalitnění výroby a distribuce tepla a s ohledem na ekonomii dodávek tepla. Dokončena je také přípravná fáze stavby plynové kotelny v elektrárně Ledvice, bylo zahájeno stavební řízení.

Ve významné oblasti připojování nových odběratelů na centrální zásobování teplem (CZT) byla dokončena druhá etapa akce v Bilině na Pražském Předměstí (36,5 mil. Kč) a dále stavba v Trutnově v Obchodní zóně Krkonošská (21 mil. Kč). V Teplicích započala stavba Připojení Lázní a městské části Prosetice na CZT (42,5 mil. Kč).

V dotačním Operačním programu Životní prostředí (OPŽP) je zařazena i akce na zlepšení ovzduší ve městě Ledvice – CZT Ledvice. V roce 2012 byl dokončen tepelný napáječ končící na prahu města, dílo pokračuje budováním rozvodů v intravilánu města a osazováním 101 objektových stanic. Nad rámec výše uvedeného výčtu bylo nově napojeno 22 odběratelů s různými tepelnými příkony, nejvíce pak v oblasti Trutnov a Vítkovice.

V kategorii legislativa se jednalo výhradně o nákup nových měřidel tepla spojený s výměnou zastaralých a dožitých měřidel.

## Bilance tepla

### Celková bilance výroby, nákupu a prodeje tepla (v GJ)

	2012	2011
Výroba tepla	331 012	438 773
Nákup tepla	11 068 428	6 848 814
Vlastní spotřeba	9 251	7 456
Ztráty	2 563 587	1 889 678
Prodej	8 826 602	5 390 453

## Strategické záměry

Vizí společnosti ČEZ Teplárenská, a.s., je být moderní, zákaznicky orientovanou společností s aktivním marketingovým přístupem, která dlouhodobě zajišťuje komplexní a spolehlivou dodávku tepla ze zdrojů Skupiny ČEZ za cenu, která je pro zákazníky přijatelná a dlouhodobě konkurenceschopná.

Strategickým cílem společnosti ČEZ Teplárenská, a.s., je nejen zajištění distribuce a prodej tepla koncovým zákazníkům ve všech lokalitách, ve kterých Skupina ČEZ vlastní a provozuje zdroje, ale rozšíření působnosti i mimo tyto lokality. Významným záměrem společnosti je nastavení nejen vysokého standardu obsluhy zákazníka odebrajícího teplo a služby ve Skupině ČEZ, ale i konkurenceschopnost jak v cenové, tak v dodavatelské úrovni.

V oblasti prodeje a distribuce tepla bude společnost pokračovat v aktivním vyhledávání a připojování nových zákazníků a v intenzivní spolupráci se stávajícími zákazníky. V oblasti marketingu a strategických záměrů se společnost soustředí na rozvoj aktivního prodeje i mimo lokality současných zdrojů ČEZ, a. s., s cílem převzít a provozovat nové teplárenské lokality, distribuční soustavy tepla a malé teplárenské zdroje prezentované plynovými kotelny.

V rozvoji nabídek a služeb se předpokládá prioritní zaměření na bytová družstva a společenství vlastníků bytových domů, veřejné budovy a obchodní místa.

Společnost bude i nadále usilovat o maximální efektivnost ve všech svých činnostech. V oblasti investic má společnost za cíl dosáhnout snížení investičních výdajů využíváním dotací. Společnost v průběhu roku vnímala vliv hospodářské recese, ale i nadále očekává pozvolné ožívání domácí ekonomiky, a tím i postupný růst potenciálu v oblasti dodávek a služeb u nových odběratelů tepla. Důležitým determinantem však i nadále zůstávají klimatické podmínky, vývoj stavební výroby, úroveň energetické náročnosti budov, vstup zahraničních investorů do České republiky a především legislativní změny.

## Přehled produktů společnosti

### **Dodávky tepelné energie – na základní nebo komfortní úrovni**

Našim zákazníkům nabízíme maximální komfort v podobě zainvestování a obsluhy jejich koncových zařízení. Zákazník tak bez starostí nakupuje teplo jako finální produkt. Na druhou stranu můžeme nabídnout napojení na stávající tepelné síť bez těchto dodatečných služeb za cenově výhodných podmínek.

### **Služby na tepelném zařízení centrálního zásobování teplem a související poradenství**

Mezi současné portfolio nabízených služeb patří zejména provozování tepelných zařízení zákazníka včetně zajištění komplexního servisu na zařízení, realizace teplárenských projektů na klíč, optimální regulace vytápění s možností dálkového ovládní, výstavba a provozování plynových kotelen. V oblasti poradenství poskytujeme zejména odborné poradenství při řešení dodávek tepla, posouzení technického stavu tepelného hospodářství, zajištění projekční služby, případně bezplatně doporučíme projekční a realizační firmy. Kromě výše uvedených služeb můžeme převzít tepelné hospodářství zákazníka formou pronájmu nebo za účelem modernizace. Tento celek pak můžeme dlouhodobě provozovat nebo odkoupit, a tak zajistit dlouhodobě konkurenceschopnou cenu.

### **Modelové výpočty porovnání nákladů na vytápění a web druhé generace**

Našim stávajícím, ale i potenciálním zákazníkům nabízíme naprosto transparentní porovnání celkových nákladů na vytápění formou modelových výpočtů, rozdělených do několika zákaznických segmentů, na internetových stránkách společnosti [www.cezteplarenska.cz](http://www.cezteplarenska.cz). Návštěvníci webových stránek mají zároveň k dispozici aktualizovanou on-line kalkulačku. V roce 2012 proběhl redesign a úprava stránek, která zvýšila přehlednost a usnadnila vyhledávání informací.



## Hlavní předmět podnikání

Hlavním předmětem podnikání společnosti ČEZ Teplárenská, a.s., je výroba, nákup, rozvod, distribuce a prodej tepla. Společnost v rámci celé České republiky v současnosti zásobuje tepelnou energií přibližně 143 000 domácností a 7 000 odběrných míst, mezi kterými jsou odběratelé tepla z řad nemocnic, škol, úřadů, obchodních nebytových prostorů a průmyslových podniků. To vše zajišťuje ve 39 lokalitách v 7 krajích České republiky ze svých 9 provozních jednotek (PJ):

PJ Chomutov, PJ Bílina, PJ Teplice, PJ Tisová, PJ Mělník a Chvaletice, PJ Poříčí a Dvůr Králové nad Labem, PJ Hodonín, PJ Dětmorovice s lokalitou Ostrava-Vítkovice a PJ Ústí nad Labem.

PJ Ústí nad Labem je v ČEZ Teplárenská, a.s., novou provozní jednotkou, která vznikla v roce 2012 odštěpením části majetku Teplárna Trmice, a.s., a následným sloučením odštěpené části majetku se společností ČEZ Teplárenská, a.s.

V roce 2012 se společnost ČEZ Teplárenská, a.s., stala jedním ze tří největších dodavatelů tepelné energie v České republice. ČEZ Teplárenská, a.s., dodává odběratelům teplo vyrobené jak ve vlastních zdrojích, tak teplo, které pro další prodej nakupuje od ČEZ, a. s. Teplo z vlastního uhelného zdroje v Proboštově dodává do parní soustavy v Teplicích, dále

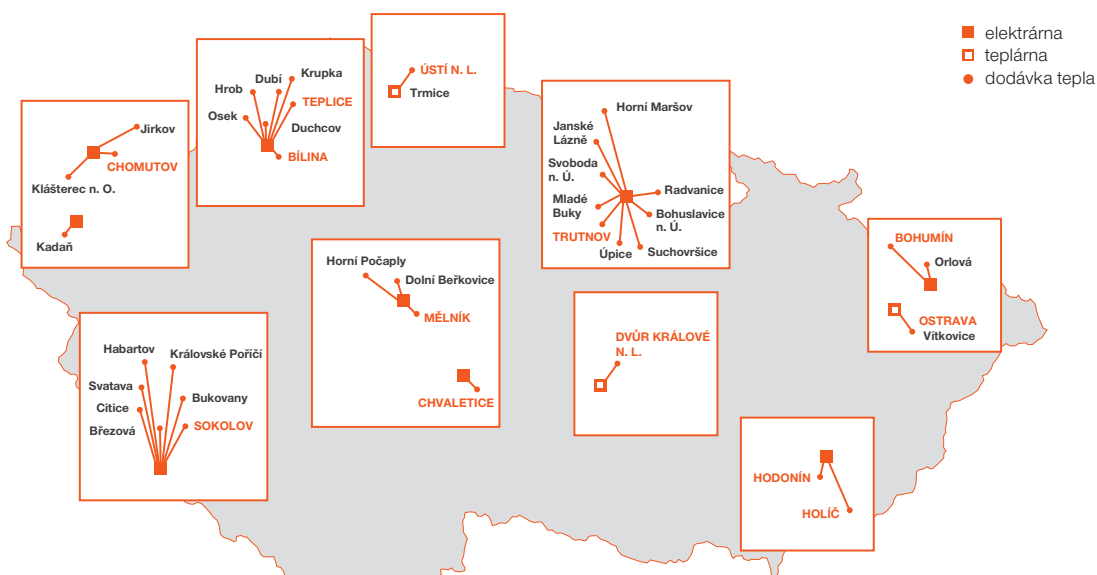
dodává teplo z vlastních domovních a blokových plynových kotelen ve městech Teplice, Krupka, Dubí, Bílina, Duchcov, Osek, a Hrob.

ČEZ Teplárenská, a.s., v roce 2012 vyrobila ve vlastních zdrojích 331,0 TJ tepla. V rámci všech devíti provozních jednotek dodala celkem 8 826,6 TJ tepla, avšak toto číslo nemusí být v budoucnu konečné. Ve všech svých provozních jednotkách má ČEZ Teplárenská, a.s., dostatečné kapacity pro další rozšíření dodávek tepla jak ve zdrojích, tak i v tepelných sítích, ať už pro stávající nebo nové zákazníky.

### Výroba a prodej tepla podle provozních jednotek v roce 2012 (v GJ)

Provozní jednotka	Výroba tepla	Prodej tepla
PJ Tisová	29 467	692 389
PJ Chomutov	1 725	1 667 676
PJ Bílina	53 430	288 776
PJ Teplice	243 043	715 083
PJ Ústí nad Labem	214	2 319 847
PJ Mělník a Chvaletice	–	383 388
PJ Poříčí a Dvůr Králové nad Labem	3 133	863 078
PJ Hodonín	–	427 397
PJ Dětmorovice	–	1 468 968
<b>Celkem</b>	<b>331 012</b>	<b>8 826 602</b>

### Mapa působnosti ČEZ Teplárenská, a.s.





s námi jde  
život snáze

## Popis a vývoj v provozních jednotkách v roce 2012

### Provozní jednotka Tisová

Provozní jednotka odebírá teplo z ČEZ, a. s., z Elektrárny v Tisové. Systém centralizovaného zásobování teplem tvoří páteřní parovod a soustava primárních parovodů, které zásobují město Sokolov a přilehlé lokality, Březová, Královské Poříčí a Svatava, Citice, Bukovany a Habartov. Celková délka primárních tepelných sítí je 40,2 km. Tepelná energie se dodává nosným médiem – párou – do 110 předávacích míst, v parametrech 0,36–1,2 MPa a 130–240 °C, koncovým odběratelům nebo distributorům, kteří vlastní či provozují výměňkové stanice a sekundární rozvody.

V roce 2012 byla zahájena v lokalitě Tisová jedna z plánovaných akcí společnosti ČEZ Teplárenská, a.s., zaměřená na snížení ztrát a zefektivnění provozu zařízení soustavy centralizovaného zásobování teplem. Jedná se o změnu teplotnosného média – konverze pára/voda pro obec Citice, Bukovany a město Habartov.

Z důvodu splnění požadavků na realizaci stavby vyplývajících ze stavebního povolení (nové vedení v trase původního parovodu) bylo nutné vybudovat náhradní teplárenské zdroje, které po dobu výstavby zabezpečují dodávky tepelné energie pro koncové odběratele. Pro obec Bukovany se jednalo o plynový náhradní zdroj, pro město Habartov o náhradní zdroj na lehký topný olej.

Vlastní realizace byla zahájena v srpnu 2012 výstavbou předávací stanice pára/voda v areálu Elektrárny Tisová, demontáží stávajícího nadzemního vedení parovodu Habartov a výstavbou podzemního, bezkanálového horkovodního vedení v úseku Tisová–Bukovany, Citice a následně Bukovany–Habartov. Obec Bukovany je zásobovaná z nového horkovodu již od konce měsíce října 2012 a obec Citice od začátku ledna 2013. Západní teplárenská větev města Habartov (v majetku firmy HATESPO, s.r.o.), připravená na nové teplotnosné médium, je zásobovaná od září 2012 horkou vodou dodávanou z předávací stanice náhradního zdroje. Zbývající část Habartova je stále ještě zásobovaná z náhradního zdroje párou. Celá akce bude ukončena do 30. dubna 2013.

### Provozní jednotka Chomutov

V provozní jednotce Chomutov nakupuje ČEZ Teplárenská, a.s., teplo z Elektrárny Pruněřov pro město Chomutov, Klášterec nad Ohří a Jirkov, teplo z Elektrárny Tušimice je dodáváno do primární sítě v Kadani. Celkem jde o 79,8 km horkovodních a 10,1 km teplovodních rozvodů. Od 1. ledna 2011 má ČEZ Teplárenská, a.s., pronajaty výměňkové stanice a sekundární rozvody v Jirkově. Od 1. ledna 2012 má ČEZ Teplárenská, a.s., pronajaty 3 výměňkové stanice a příslušné sekundární rozvody v Klášterci nad Ohří. V roce 2012 jsme vyměnili několik set ventilů, téměř tisíc metrů potrubí a více než 7 500 m<sup>2</sup> izolací, na základě dlouhodobých programů obnovy a sjednocování technické úrovně distribučních zařízení. Zvláště náročná byla výměna chrániček a potrubí horkovodu pod silnicí I/13, která si vyžádala třídní uzavření průjezdu na silnici první třídy spojující Ústecký a Karlovarský kraj. Součástí preventivní údržby byly další diagnostické kontroly potrubí, zejména podchody pod komunikacemi.

### Provozní jednotka Bílina

Provozní jednotka dodává teplo svým zákazníkům parovodem, který je napojen na Elektrárnu Ledvice. Rozvodné sítě jsou rozděleny na parní, horkovodní a teplovodní. V lokalitách vzdálenějších od parovodní sítě se vyrábí teplo v plynových kotelnách (PK), jde o 17 objektů (domovní a blokové). Dále jsou v majetku tři záložní zdroje tepla z bývalých plynových kotelen (PP1 a PP2 v Bílině a PK nemocnice Duchcov, pro případ havárie na napájecích tepla). Teplo je distribuováno a prodáváno prostřednictvím vlastní primární i sekundární sítě zákazníkům v Bílině, Oseku, Duchcově a Hrobu.

V roce 2012 jsme nově napojili objekty v centru města a přepojili plynové kotelny Pražské Předměstí na centrální zásobování teplem prostřednictvím horkovodního napáječe z Elektrárny Ledvice (jedná se hlavně o objekt plavecké halý Bílina a objekty Městského úřadu Bílina a objekt správní budovy Dolů Bílina). Dokončili jsme konverzi starého parovodu na efektivnější horkovod v lokalitě Za Chlumem (v rámci této akce byla odkoupena a zrekonstruována výměňková stanice ZŠ Za Chlumem).

Nejvýznamnější akcí v této lokalitě je bezesporu zahájení prací na stavbě nového horkovodního napáječe z Elektrárny Ledvice do města Ledvice a vybudování centrální soustavy

zásobování teplem. Nahradí se tak stávající neekologické individuální způsoby vytápění. Předpokládané datum ukončení kompletního projektu je 1. září 2013. V současné době je již v rámci této akce zrealizován nadzemní přivaděč tepla od Elektrárny Ledvice k městu Ledvice a bude pokračovat stavba podzemního rozvodu předizolovaného potrubí v intravilánu města.

V neposlední řadě je potřeba zmínit zahájenou přípravu výstavby záložního zdroje tepla v areálu Elektrárny Ledvice. Tento nový zdroj bude schopen poskytnout nezbytnou dodávku tepla pro potřeby PJ Bílina a PJ Teplice v případě přerušení dodávek tepla z důvodu nenadálé poruchy na zdroji. Tím zaručíme našim odběratelům vysokou spolehlivost dodávek tepla. Předpokládaný termín dokončení je listopad 2014.

#### **Provozní jednotka Teplice**

Provozní jednotka dodává teplo prostřednictvím parovodu napojeného na Elektrárnu Ledvice. Délka tepelného napáječe je přibližně 12 km s přenosovou schopností 110 MW<sub>t</sub>. Tato síť centralizovaného zásobování teplem je z druhé strany zásobována z vlastní uhelné výtopny v Proboštově. Síť centralizovaného zásobování teplem sestává celkem z 35,5 km primárních a 25 km sekundárních sítí, 4,4 horkovodních a 23,4 km teplovodních sítí. Lokality mimo dosah sítí centralizovaného zásobování teplem ČEZ Teplárenská, a.s., zásobuje teplem ze 40 vlastních plynových kotelen. Tato provozní jednotka zabezpečuje dodávky pro město Teplice a obce Dubí a Krupku.

V roce 2012 jsme se soustředili vedle údržby na celkovou rekonstrukci redukčních stanic Křížkova. Dále jsme vyměnili páteřní rozvod sekundárního topného kanálu Hamry a kompletně zrekonstruovali plynovou kotelnu ZŠ Metelkovo náměstí a posílili kapacitu parovodu v Alejní ulici – kolonáda, kde se plánuje výstavba obchodních center. V roce 2012 bylo také vynaloženo velké množství finančních prostředků na opravu odcizeného opláštění tepelného napáječe (téměř 1,5 milionu korun).

První významnou akcí v lokalitě je skutečnost, že ČEZ Teplárenská, a.s., uzavřela smlouvu o napojení lázeňských objektů (dům Beethoven, Císařské lázně a Sadové lázně) v majetku společnosti Lázně Teplice v Čechách a.s., na horkovod z Elektrárny Ledvice a realizovala první ze dvou etap projektu Lázně Teplice – Prosetice a Šanov. Druhou, neméně významnou, akcí je

prosincový odkup zbytku podílu v městské společnosti ENERGIE KRUPKA, s.r.o. Dodávku veškerého tepla, což je cca 20 TJ ročně, bude nyní do městských objektů města Krupka zajišťovat z plynových kotelen, zcela ve své režii, ČEZ Teplárenská, a.s., s platností od 1. ledna 2013. Na své náklady postupně zmodernizuje převzatá zařízení, včetně instalace dálkových přenosů dat na centrální dispečink, za účelem zvýšení účinnosti a zachování konkurenceschopné ceny tepla. Dále zajistí nepřetržitou kontrolu zařízení 24 hodin denně s možností okamžitého zásahu v případě poruchy.

#### **Provozní jednotka Ústí nad Labem**

V roce 2012 došlo k odštěpení části majetku Teplárny Trmice, a.s., a následnému sloučení odštěpené části majetku se společností ČEZ Teplárenská, a.s. ČEZ Teplárenská, a.s., se tak rozrostla o další provozovnu sloužící k distribuci tepelné energie na severu Čech. ČEZ Teplárenská, a.s., převzala majetek sloužící výhradně k distribuci tepla, tzn. parovodní, horkovodní a kondenzátní potrubí, záložní plynovou kotelnu, redukční a výměňkové stanice, měření, pozemky, budovy, dopravní prostředky, smlouvy se zákazníky, závazky i pohledávky a samozřejmě i provozní a obchodní zaměstnance, kteří se starají o více než 900 zákazníků v lokalitě Trmice a Ústí nad Labem. Dnes ČEZ Teplárenská, a.s., dodává primárními tepelnými napáječi o délce 125 km a kapacitě 300 MW<sub>t</sub> do městských částí na levém břehu Labe přibližně 2400 TJ tepelné energie v páře za rok a zásobuje teplem zhruba 30 tisíc domácností, průmyslové podniky i terciální sféru.

V roce 2012 byla dokončena náhrada dožilého teplárenského dispečinku z roku 1994 a proběhla rekonstrukce 80 m parokondenzátního potrubí DN350/125 v ulici Brněnská.

#### **Provozní jednotka Mělník a Chvaletice**

Tato provozní jednotka dodává teplo do dvou lokalit. První lokalitou jsou města Mělník a Horní Počaply. ČEZ Teplárenská, a.s., zde dodává tepelnou energii z Elektrárny Mělník. Celková délka sítí dosahuje 25,7 km a teplonosným médiem je horká voda s teplotními parametry až 110/60 °C. Druhou zásobovanou lokalitou je město Chvaletice. Zdrojem dodávek je Elektrárna Chvaletice. ČEZ Teplárenská, a.s., zde dodává teplo prostřednictvím horkovodní sítě o délce 4,7 km s teplotními parametry 130/70 °C a provozuje 1,6 km sítí teplovodních. Od 1. října 2012 ČEZ Teplárenská a.s., na základě servisní

smlouvy se společností Energotrans, a.s., provozuje a udržuje horkovodní napáječ z Elektrárny Mělník do hlavního města Praha o celkové délce 31 km a dimenzi potrubí DN 1200.

#### **Provozní jednotka Poříčí a Dvůr Králové nad Labem**

Provozní jednotka dodává teplo z Elektrárny Poříčí pro účely vytápění, přípravy teplé užitkové vody, vzduchotechniky i pro účely technologické spotřeby pro zákazníky v Trutnově, Mladých Bukách, Janských Lázních, Svobodě nad Úpou, Horním Maršově, Radvanicích, Bohuslavicích nad Úpou, Adamově, Suchovršicích a v Úpici. Teplonosným médiem je v závislosti na lokalitě buď horká voda nebo pára. Tepelné sítě se skládají z teplovodní sítě o délce 45,8 km, horkovodní sítě o délce 47,4 km a parní sítě o délce 52,6 km. Další vytápěnou lokalitou je Dvůr Králové nad Labem, kde ČEZ Teplárenská, a.s., na základě mandátní a servisní smlouvy s ČEZ, a. s., vykonává obchodní a provozní činnosti při provozování horkovodní soustavy. Teplo pro zákazníky odebírá z teplárny Dvůr Králové, která přechází na čisté spalování biomasy.

V roce 2012 byla v lokalitě Trutnov–Poříčí a Výsluní provedena celková konverze dosluhujícího parovodního rozvodu na rozvod teplovodní. Cílem této akce bylo zvýšení kvality a spolehlivosti dodávek tepla, snížení ztrát a dlouhodobé udržení konkurenceschopnosti a spokojenosti zákazníků. V druhé polovině roku 2012 byl od města Trutnov odkoupen soubor patnácti výměňkových stanic, zahájeno jejich provozování, správa a sekundární dodávka tepla. Z nově připojených odběratelů v roce 2012 bylo nejvýznamnější připojení nové obchodní zóny Krkonošská s plánovanou roční dodávkou tepla 11 TJ.

#### **Provozní jednotka Hodonín**

Provozní jednotka Hodonín dodává tepelnou energii z Elektrárny Hodonín prostřednictvím parních sítí o délce 14,4 km, horkovodních sítí o délce 9,7 km a dále prostřednictvím teplovodních sítí o délce 10,4 km.

ČEZ Teplárenská, a.s., také exportuje teplo přes hranice, z Elektrárny Hodonín na Slovensko, do města Holíč. Na slovenské straně vlastní PJ Hodonín horkovodní rozvody v délce 8,8 km.

V roce 2012 proběhla generální oprava parního tepelného napáječe TN 0213 Hodonín-východ, kdy jsme za provozu opravili uložení a tepelné izolace parovodu a kondenzátu. Původně měla být provedena jen první etapa, ale díky vysoutěžené ceně útvarem nákupu mohla být provedena oprava v celkové délce. Výsledkem je minimalizace tepelných ztrát parovodu v délce 472 m, oprava vadných uložení a obnovení činnosti odvodňovacích drenáží.

#### **Provozní jednotka Dětmorovice**

Provozní jednotka zásobuje teplem z Elektrárny Dětmorovice města Orlová a Bohumín. Teplonosným médiem je horká voda, která je dopravovaná tepelnými sítěmi o celkové délce 37,6 km. Dodávky tepelné energie do Bohumína byly zahájeny v září 2010 prostřednictvím nového tepelného napáječe. K 1. lednu 2013 získala ČEZ Teplárenská, a.s., plně do své správy také soustavu centrálního zásobování teplem zásobovanou z Teplárny Energetika Vítkovice. Zde bude ČEZ Teplárenská, a.s., provozovat 7,8 km parovodů, 18,4 km horkovodů a 3,5 km teplovodních sítí.

V roce 2012 jsme se zaměřili na opravy poškozených částí horkovodních a parních rozvodů a na připojení nových odběratelů. V Bohumíně dokončujeme připojování bytových domů v ulici Mírová. V Orlově bylo připojeno obchodní centrum Lidl Orlová a z důvodu havarijního stavu horkovodu byla provedena přeložka horkovodu pod zem v ulici Nádražní v Orlově-Porubě. Ve Vítkovicích byla připojena Základní škola Halasova, Učiliště AHOL a významným spokojeným zákazníkem se stal Clarion Congress Hotel Ostrava, který je napojen na přímý (primární) horkovodní rozvod z Teplárny Ostrava-Vítkovice. Úspěšně zvládnutým úkolem bylo zavedení 24 hodinového monitoringu předávacích stanic v lokalitě Vítkovice z dispečinku ČEZ Teplárenská, a.s., v Elektrárně Dětmorovice.

#### **Očekávaný vývoj v provozních jednotkách v roce 2013**

V roce 2013 hodláme vedle standardních činností provozu a správy majetku pokračovat v přípravě programu nahrazování parních sítí, zejména v lokalitě PJ Teplice, popř. PJ Ústí nad Labem. Každý takový záměr bude posuzován z pohledu možnosti poskytnutí dotací. Dále budeme pracovat na analýzách ekonomiky lokalit PJ Poříčí a Hodonín s hodnocením efektů na zdroji.

Jeden z největších úkolů pro rok 2013 je dodržet plánovaný harmonogram výstavby havarijní plynové kotelny v Elektrárně Ledvice.

Je třeba reagovat na skutečnosti, které se odehrávají na trzích s teplem – podpora zateplování a investic do solárních ohřevů a tepelných čerpadel, které způsobují razantní poklesy dodávek tepla do rezidenčního sektoru.

## Personalistika

### Vývoj počtu zaměstnanců

Fyzický počet zaměstnanců k 31. prosinci 2012 činil 253 osob, z toho 50 žen a 203 mužů. Největší vliv na vývoj zaměstnanosti v roce 2012 mělo rozdělení odštěpením společnosti Teplárna Trmice, a.s., a sloučení odštěpené části do společnosti ČEZ Teplárenská, a.s. V rámci této přeměny ČEZ Teplárenská, a.s., převzala převodem práv a povinností 34 zaměstnanců.

### Vývoj počtu zaměstnanců

	k 31. 12. 2012	k 31. 12. 2011
Fyzický počet zaměstnanců	253	213
Průměrný přepočtený stav zaměstnanců	249,71	214,52

### Věková struktura zaměstnanců k 31. prosinci 2012

Věk	Počet zaměstnanců	Podíl (v %)
do 25 let	3	1,19
26–30 let	12	4,74
31–35 let	21	8,30
36–40 let	32	12,65
41–45 let	41	16,21
46–50 let	48	18,97
51–55 let	40	15,81
56–60 let	39	15,41
nad 60 let	17	6,72
<b>Celkem</b>	<b>253</b>	<b>100,00</b>

### Struktura zaměstnanců podle vzdělání k 31. prosinci 2012

Stupeň vzdělání	Počet zaměstnanců	Podíl (v %)
Základní	6	2,37
Vyučen	95	37,55
Středoškolské	101	39,92
Vyšší odborné	2	0,79
Vysokoškolské	49	19,37
<b>Celkem</b>	<b>253</b>	<b>100,00</b>

### Vzdělávání

ČEZ Teplárenská, a.s., zabezpečuje trvalé udržení kvalifikace svých zaměstnanců nutné pro výkon na dané pracovní pozici. Společnost zajišťuje opakované kurzy a školení pro zaměstnance, potřebné pro výkon jejich profese, a zároveň jednorázové odborné semináře pro zaměstnance na odborných a vedoucích pozicích. Velký důraz je kladen na vzdělávací akce týkající se změn legislativních předpisů. Klíčoví zaměstnanci společnosti jsou zařazeni do kurzu výuky cizích jazyků – angličtiny.

### Sociální politika

Základem pro realizaci sociální politiky ve společnosti jsou platné kolektivní smlouvy, zákoník práce a další navazující legislativa.

Zaměstnanci společnosti jsou odměňováni smluvní nebo tarifní mzdou. Smluvní mzda je určena pro manažery, obchodníky a klíčové odborné zaměstnance. Tarifní mzdou jsou odměňováni ostatní zaměstnanci jak dělnických, tak technických profesí, kdy pravidla a výši určují platné kolektivní smlouvy.

Sociální výhody pro zaměstnance plynou z platných kolektivních smluv. Mezi nejvýznamnější pilíře patří příspěvky na stravování, příspěvky na penzijní či životní pojištění a dále pak osobní účty, které mohou být čerpány buď formou příspěvků na rekreace zaměstnanců a jejich rodinných příslušníků nebo pomocí poukázek Flexi Pass, jenž nabízí široké spektrum využití.

Společnost poskytuje svým zaměstnancům nejen zákonem danou pracovně lékařskou péči. V rámci prevence jim dále pravidelně nabízí očkování proti sezónní chřipce. Pro vybrané skupiny zaměstnanců (na základě pracovní náplně), je zajišťováno i očkování proti klíšťové encefalitidě a žlutence.

### Vztahy s odbory

Ve společnosti působí deset odborových organizací. Ke dni 31. prosince 2012 byly platné tři kolektivní smlouvy. Třetí kolektivní smlouva byla do společnosti převzata společně se zaměstnanci ze společnosti Teplárna Trmice, a.s., a její platnost vypršela dnem 31. prosince 2012.

ČEZ Teplárenská, a.s., i nadále drží nastavený trend, kdy se každým rokem Kolektivní smlouva I (původní kolektivní smlouva) sblíží s Kolektivní smlouvou II (kolektivní smlouva ČEZ, a. s.).



doma je  
tam, kde  
je teplo



## Vývoj legislativního rámce

Základní soubor norem regulujících ekonomické a obchodní aspekty podnikatelských aktivit společnosti ČEZ Teplárenská, a.s., obsahuje zákon č. 513/1991 Sb., obchodní zákoník, který byl v roce 2012 několikrát novelizován. Při hledání dodavatelů je ČEZ Teplárenská, a.s., vázána zákonem č. 137/2006 Sb., o veřejných zakázkách, který byl rovněž v roce 2012 několikrát novelizován a byly k němu vydány vyhlášky a nařízení vlády.

Kromě tohoto obecného legislativního rámce je pro společnost ČEZ Teplárenská, a.s., klíčová legislativa pro oblast energetiky a ochrany životního prostředí. Základ legislativního rámce v těchto oblastech tvoří následující právní předpisy:

- zákon č. 458/2000 Sb., o podmínkách podnikání a o výkonu státní správy v energetických odvětvích a o změně některých zákonů (energetický zákon),
- zákon č. 406/2000 Sb., o hospodaření energií,
- zákon č. 180/2005 Sb., o podpoře výroby elektřiny z obnovitelných zdrojů a o změně některých zákonů (zákon o podpoře využívání obnovitelných zdrojů),
- zákon č. 165/2012 Sb., o podporovaných zdrojích energie a o změně některých zákonů (k 1. lednu 2013 zrušil zákon č. 180/2005 Sb.),
- zákon č. 86/2002 Sb., o ochraně ovzduší a o změně některých dalších zákonů (zákon o ochraně ovzduší),
- zákon č. 201/2012 Sb., o ochraně ovzduší (k 1. září 2012 zrušil zákon č. 86/2002 Sb.),
- zákon č. 695/2004 Sb., o podmínkách obchodování s povolenkami na emise skleníkových plynů a o změně některých zákonů,
- zákon č. 383/2012 Sb., o podmínkách obchodování s povolenkami na emise skleníkových plynů (k 1. lednu 2013 zrušil část první zákona č. 695/2004 Sb., tj. část týkající se podmínek obchodování s povolenkami na emise skleníkových plynů).

V průběhu roku 2012 došlo k významným novelám těchto právních předpisů:

- zákon č. 458/2000 Sb., o podmínkách podnikání a o výkonu státní správy v energetických odvětvích a o změně některých zákonů (energetický zákon):

- nepřímá novela zákonem č. 165/2012 Sb. – rozšíření působnosti Ministerstva průmyslu a obchodu ČR, podpora biometanu, podpora decentrální výroby elektřiny (účinnost 30. května 2012, 1. ledna 2013),
- nepřímá novela zákonem č. 350/2012 Sb. – úprava působnosti Ministerstva průmyslu a obchodu ČR v souvislosti s novelou stavebního zákona (účinnost 1. ledna 2013),
- zákon č. 406/2000 Sb., o hospodaření energií:
- přímá novela zákonem č. 318/2012 Sb. – účinnost užití energie zdrojů a rozvodů energie, energetický audit (účinnost 1. ledna 2013, 1. ledna 2014, 1. ledna 2015),
- nepřímá novela zákonem č. 165/2012 Sb. – úprava v souvislosti s novým zákonem o podporovaných zdrojích energie (účinnost 30. května 2012, 1. ledna 2015).

V roce 2012 byly také vydány předpisy nižší právní síly, které výše uvedené zákony provádějí, resp. prováděcí předpisy novelizují:

- k zákonu č. 458/2000 Sb., o podmínkách podnikání a o výkonu státní správy v energetických odvětvích a o změně některých zákonů (energetický zákon):
- nová vyhláška č. 59/2012 Sb., o regulačním výkaznictví (účinnost 2. března 2012),
- vyhláška č. 348/2012 Sb., kterou se mění vyhláška č. 140/2009 Sb., o způsobu regulace cen v energetických odvětvích a postupech pro regulaci cen, ve znění pozdějších předpisů (účinnost 5. listopadu 2012),
- vyhláška č. 445/2012 Sb., kterou se mění vyhláška č. 426/2005 Sb., o podrobnostech udělování licencí pro podnikání v energetických odvětvích, ve znění pozdějších předpisů (účinnost 1. ledna 2013),
- k zákonu č. 406/2000 Sb., o hospodaření energií:
- nová vyhláška č. 441/2012 Sb., o stanovení minimální účinnosti užití energie při výrobě elektřiny a tepelné energie (účinnost 1. ledna 2013),
- nová vyhláška č. 480/2012 Sb., o energetickém auditu a energetickém posudku (účinnost 1. ledna 2013),
- k zákonu č. 165/2012 Sb., o podporovaných zdrojích energie a o změně některých zákonů:
- nová vyhláška č. 477/2012 Sb., o stanovení druhů a parametrů podporovaných obnovitelných zdrojů pro výrobu elektřiny, tepla nebo biometanu a o stanovení a uchování dokumentů (účinnost 1. ledna 2013, 1. ledna 2014, 30. dubna 2014),

- nová vyhláška č. 478/2012 Sb., o vykazování a evidenci elektřiny a tepla z podporovaných zdrojů a biometanu, množství a kvality skutečně nabytých a využitých zdrojů a k provedení některých dalších ustanovení zákona o podporovaných zdrojích energie (účinnost 1. ledna 2013),
- k zákonu č. 201/2012 Sb., o ochraně ovzduší:
- nová vyhláška č. 415/2012 Sb., o přípustné úrovni znečišťování a jejím zjišťování a o provedení některých dalších ustanovení zákona o ochraně ovzduší (účinnost 1. prosince 2012).

## Ochrana životního prostředí

ČEZ Teplárenská, a.s., zabezpečuje ochranu všech složek životního prostředí v souladu s platnými předpisy. Základem integrované prevence je smlouva uzavřená s ČEZ, a. s., na výkon činností v oblastech bezpečnosti a ochrany zdraví při práci, požární ochrany a ochrany životního prostředí. Vzhledem k rostoucímu objemu činností v uvedených oblastech společnost zaměstnala také vlastního specialistu.

V rámci ochrany životního prostředí bylo v roce 2012 investováno 0,234 mil. Kč na dokončení protihlukových opatření na provozní jednotce Bílina – odhlučnění pláště budovy kotelny V03.

Výrobní zdroje ČEZ Teplárenská, a.s., jsou provozovány v souladu s legislativou. V roce 2012 provedla společnost hodnocení rizik ekologické újmy zdrojů ČEZ Teplárenská, a.s., dle nařízení vlády č. 295/2011 Sb., o způsobu hodnocení rizik ekologické újmy a bližších podmínkách finančního zajištění. V lokalitách, kde provozuje ČEZ Teplárenská, a.s., plynové kotelny, byla provedena kontrola účinnosti kotlů dle zákona č. 406/2000 Sb., o hospodaření energií a vyhlášky č. 276/2007 Sb., o kontrole účinnosti kotlů.

Dodržování zákonných limitů ochrany ovzduší je řádně dokladováno. V roce 2012 orgány státní správy na žádném ze zdrojů znečišťování ovzduší neuplatnily sankční postih pro neplnění emisních limitů.

Také v oblasti odpadového hospodářství společnost ČEZ Teplárenská, a.s., postupuje plně v souladu s aktuální legislativou. Má platná rozhodnutí správních orgánů pro nakládání s nebezpečnými odpady. Vede předepsanou

evidenci o produkci a nakládání s odpady, kterou předává ve stanovených termínech příslušným správním orgánům. Legislativní limity rozhodnutí pro vypouštění odpadních vod byly v roce 2012 plněny. Popeloviny z největšího zdroje v Proboštově jsou zařazeny do projektu REACH. Skládku popelovin společnost nevládní ani neprovozuje, tudíž neprovádí sanace, rekultivace, ani jiné činnosti spojené s popelovinami.

## Povolenky na emise CO<sub>2</sub>

Společnosti ČEZ Teplárenská, a.s., je v alokačním období 2008–2013 bezplatně každoročně přiděleno 93 508 ks emisních povolenek.

Auditorská firma BUREAU VERITAS CZECH REPUBLIC, spol. s r.o., provedla ověřování emisí.

### Stavy emisních povolenek (v ks)

	2012	2011
Stav k 1. lednu	84 632	233 493
Bezúplatné přidělení povolenek	93 508	93 508
Spotřeba povolenek na základě naměřených emisí	11 604	17 369
Prodej povolenek	120 000	225 000
Stav k 31. prosinci	46 536	84 632

### Hodnoty emisních povolenek (v tis. Kč)

	2012	2011
Stav k 1. lednu	32 821	92 141
Bezúplatné přidělení povolenek	20 898	34 700
Spotřeba povolenek na základě naměřených emisí	3 499	6 761
Prodej povolenek	36 187	87 259
Stav k 31. prosinci	14 033	32 821

## Výzkum a vývoj

Společnost ČEZ Teplárenská, a.s., neprováděla v roce 2012 žádný výzkum nebo vývoj a ani se přímo neúčastnila výzkumného nebo vývojového projektu.

## Soudní spory

- Společnost je žalována Romanem Minárikem, Ing. Karlem Blažkem, Pavlem Sudou a Ing. Tomášem Hlavničkou o vyslovení neplatnosti usnesení valné hromady ze dne 13. března 2006, která rozhodla o vytěsnění minoritních akcionářů. Rozhodnutí ve věci nebylo doposud vydáno. Společnost nepředpokládá negativní dopad rozhodnutí.
- Společnost podala dne 4. listopadu 2009 proti panu Karlu Hausteinovi u Okresního soudu v Chomutově žalobu ve věci zdržení se jednání, které ohrožuje spolehlivost a bezpečnost provozu zařízení pro rozvod tepelné energie (tepelný napáječ 2x DN 800, který slouží pro zásobování měst Chomutova a Jirkova teplem) za účelem umožnění přístupu k tomuto napáječi. Okresní soud v Chomutově dosud o žalobě nerozhodl.
- Společnost je žalována Lesy České republiky, s.p., o náhradu škody, která vznikla na lesních porostech s právem hospodaření Lesů České republiky, s.p., v roce 2007 a v roce 2008 působením imisí
- U Okresního soudu v Chomutově je veden restituční spor, ve kterém paní Ing. Marion Svobodová požaduje vydání pozemku, který je ve vlastnictví ČEZ Teplárenská, a.s. Spor je nyní u odvolacího soudu. (Soud prvního stupně rozhodl ve prospěch ČEZ Teplárenská, a.s.).

## Finanční dárcovství a reklamní partnerství

ČEZ Teplárenská, a.s., pokládá dárcovství za nedílnou součást svého firemního společensky odpovědného chování. V roce 2012 poskytla společnost na podporu projektů:

- 546 tis. Kč formou přímých darů,
- 677 tis. Kč formou reklamního partnerství.

Finanční prostředky směřovaly do oblastí sportu, školství, zdravotnictví a kultury.

## Elektronická prezentace společnosti

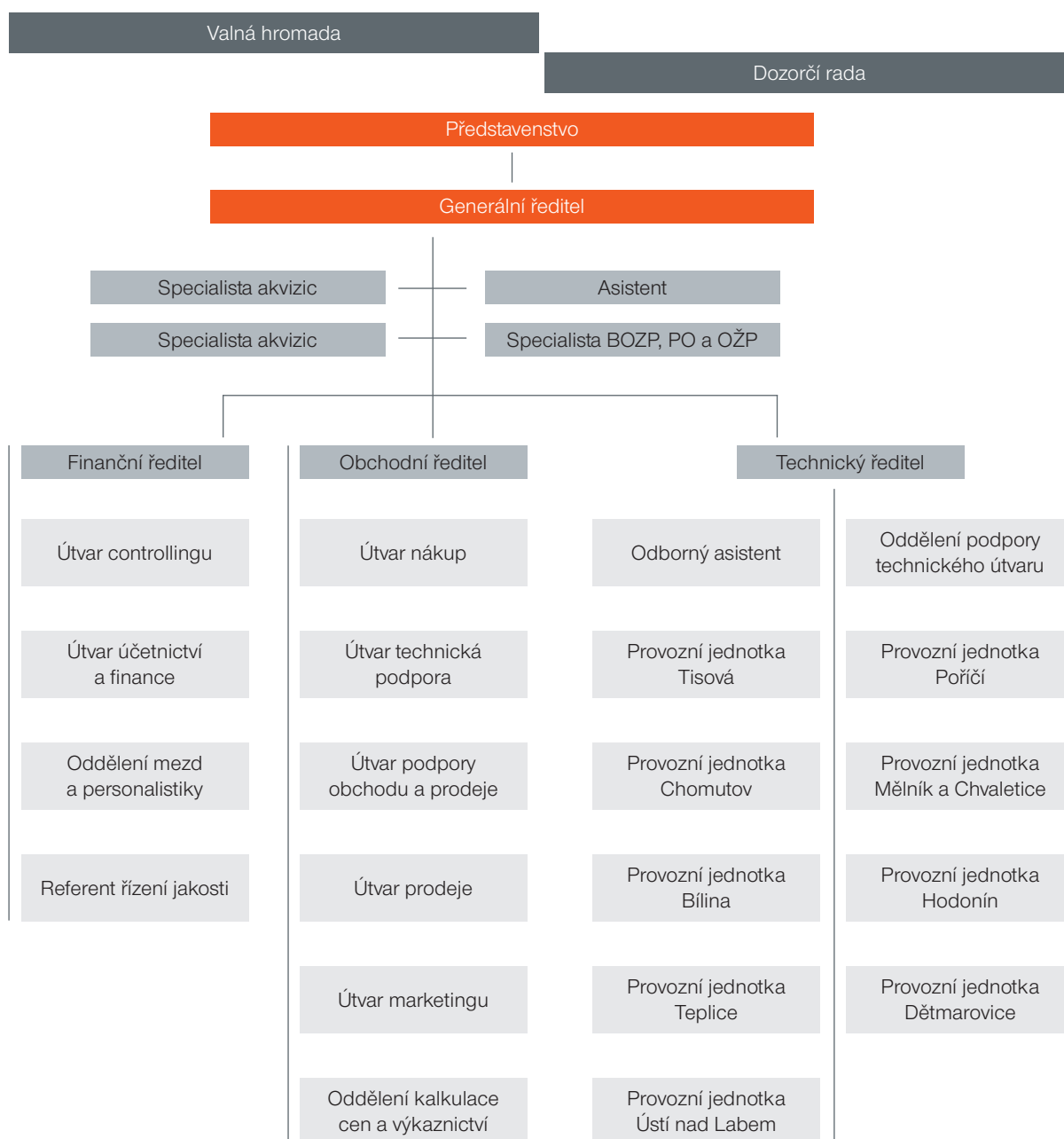
<a href="http://www.cezteplarenska.cz">www.cezteplarenska.cz</a>	Webové stránky společnosti ČEZ Teplárenská, a.s.
<a href="http://www.cez.cz">www.cez.cz</a>	Webové stránky společnosti ČEZ, a. s.
<a href="http://www.tzb-info.cz">www.tzb-info.cz</a>	Odborný portál v oblasti technického zařízení budov
<a href="http://www.teplarenske-dny.cz">www.teplarenske-dny.cz</a>	Portál vystavovatelů z oblasti dálkového zásobování teplem
<a href="http://www.tlakinfo.cz">www.tlakinfo.cz</a>	Oborový portál pro vyhrazená tlaková zařízení

## Získaná ocenění

- 25. dubna 2012  
Ocenění v anketě Projekt desetiletí získal společný projekt Skupiny ČEZ a města Bohumín „Vyvedení tepla z elektrárny Dětmárovice a nová soustava centrálního zásobování teplem v Bohumíně“. Tento projekt byl jako jediný oceněn ve třech kategoriích – 2. místo v hlasování novinářů, 2. místo v hlasování veřejnosti a 3. místo v hlasování odborníků. Vyhlášovatelem soutěže bylo Teplárenské sdružení ČR.
- 9. dubna 2013  
ČEZ Teplárenská, a.s., získala 1. místo v soutěži Projekt roku 2012 v kategorii Rozvoj soustav zásobování teplem. Soutěž pravidelně vyhlašuje Teplárenské sdružení ČR. Odborníci z oblasti teplárenství ocenili jako nejlepší projekt „Přepojení plynových kotelen PP1 a PP2 v lokalitě Pražské Předměstí na centrální zásobování teplem prostřednictvím horkovodního napáječe z Elektrárny Ledvice“. V rámci projektu bylo město Bilina napojeno na dálkové vytápění z Elektrárny Ledvice.

# Základní organizační schéma společnosti

## Organizační struktura společnosti k 31. prosinci 2012



## Seznam tabulek a grafů

### Použité tabulky

Přehled vybraných ukazatelů	9
Informace o peněžitých a nepeněžitých příjmech hrubé částky (v tis. Kč)	16
Vybrané ekonomické ukazatele	22
Čerpání investičních prostředků dle kategorií (v tis. Kč)	26
Celková bilance výroby, nákupu a prodeje tepla (v GJ)	26
Výroba a prodej tepla podle provozních jednotek v roce 2012 (v GJ)	28
Vývoj počtu zaměstnanců	33
Věková struktura zaměstnanců k 31. prosinci 2012	33
Struktura zaměstnanců podle vzdělání k 31. prosinci 2012	33
Stavy emisních povolenek (v ks)	36
Hodnoty emisních povolenek (v tis. Kč)	36
Smluvní vztahy uzavřené mezi propojenými osobami během roku 2012	42
Abecední seznam společností – členů koncernu	samostatná příloha pod klopou na zadní straně obálky

### Použité grafy

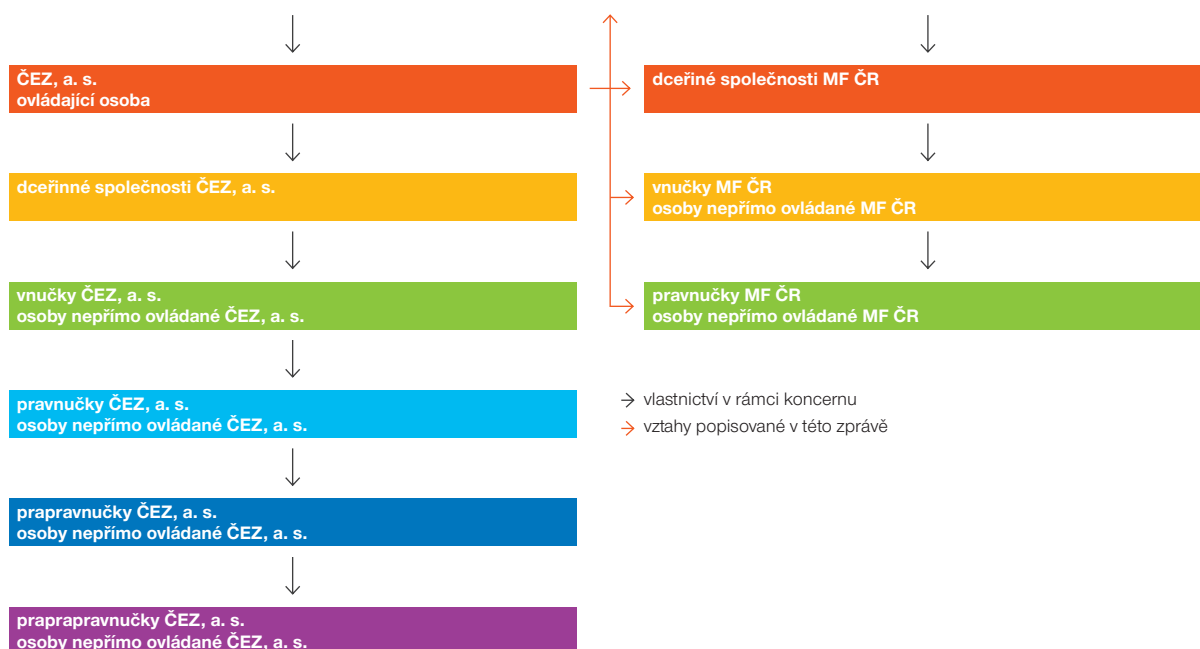
Zisk, náklady a výnosy (v mil. Kč)	22
Struktura aktiv k 31. prosinci 2012 (v mil. Kč)	23
Struktura pasiv k 31. prosinci 2012 (v mil. Kč)	23
Peněžní toky (v mil. Kč)	24
Organizační struktura společnosti k 31. prosinci 2012	38
Schéma vztahů v koncernu	40
Schéma struktury koncernu	samostatná příloha pod klopou na zadní straně obálky

# Zpráva o vztazích mezi propojenými osobami za rok 2012

Představenstvo společnosti ČEZ Teplárenská, a.s., v souladu s ustanovením § 66a odst. 9 zákona č. 513/1991 Sb., obchodní zákoník, zpracovalo zprávu o vztazích mezi propojenými osobami za období od 1. ledna 2012 do 31. prosince 2012.

## Schéma vztahů v koncernu

Česká republika – Ministerstvo financí ČR \*) ovládající osoba



\*) Česká republika je ovládající osobou, přičemž hospodaření se státním akciovým podílem v ČEZ, a. s., přísluší Ministerstvu financí České republiky.

## Schéma struktury koncernu

Schéma struktury koncernu viz samostatná příloha pod klopnou na zadní straně obálky.

## Ovládající osoba a zpracovatel zprávy o vztazích mezi propojenými osobami

Ovládající osobou společnosti ČEZ Teplárenská, a.s., je ve smyslu ustanovení § 66a odst. 2 zákona č. 513/1991 Sb., obchodní zákoník, obchodní firma ČEZ, a. s.

### Ovládající osoba

Společnost:	ČEZ, a. s.
Se sídlem na adrese:	Duhová 2/1444, 140 53 Praha 4
IČ:	452 74 649
Zapsaná v obchodní rejstříku vedeném:	Městským soudem v Praze, oddíl B, vložka 1581

### Ovládaná osoba – zpracovatel zprávy

Společnost:	ČEZ Teplárenská, a.s.
Se sídlem na adrese:	Bezručova 2212/30, 251 01 Říčany
IČ:	273 09 941
Zapsaná v obchodním rejstříku vedeném:	Městským soudem v Praze, oddíl B, vložka 17910

Pozn.: Do 17. ledna 2012 bylo sídlo společnosti na adrese Školní 1051/30, 430 01 Chomutov.

Výše akciového podílu:

Ovládající osoba ČEZ, a. s., vlastnila k 31. prosinci 2012 v ČEZ Teplárenská, a.s., akciový podíl ve výši 100 %.

V roce 2012 nebyly společnosti ČEZ, a. s., a ČEZ Teplárenská, a.s., personálně propojeny.

## Abecední seznam společností – členů koncernu

Abecední seznam společností – členů koncernu ovládaných ovládající osobou ČEZ, a. s., je samostatnou přílohou pod klopnou na zadní straně obálky.

Vymezený okruh osob je představenstvu společnosti ČEZ Teplárenská, a.s., znám na základě oznámení ČEZ, a. s.

Jiné než uvedené osoby nejsou představenstvu společnosti ČEZ Teplárenská, a.s., známy.

\* Schéma struktury koncernu viz samostatná příloha pod klopnou na zadní straně obálky.

## Smluvní vztahy

Mezi ČEZ Teplárenská, a.s., a propojenými osobami, tj. mezi ovládající a ovládanou osobou a mezi ovládanou osobou a ostatními osobami ovládanými stejnou ovládající osobou, byla v období od 1. ledna 2012 do 31. prosince 2012 uzavřena níže uvedená smlouva či akceptována níže uvedená objednávka.

## Smluvní vztahy uzavřené mezi propojenými osobami během roku 2012

Jméno dodavatele	Číslo smlouvy / objednávky	Předmět smlouvy / objednávky
ČEZ Energetické služby, s.r.o.	4100477101	Servis měření tepla, vyhodnocení dodávek pro fakturaci a technická pomoc, leden 2012
ČEZ Energetické služby, s.r.o.	4400019313	Servis měření tepla, vyhodnocení dodávek pro fakturaci a technická pomoc
ČEZ Energetické služby, s.r.o.	4100495287	Servis měření tepla, vyhodnocení dodávek pro fakturaci a technická pomoc, únor 2012
ČEZ Energo, s.r.o.	4100457429	Nákup tepla Duchcov
ČEZ Energo, s.r.o.	4100457460	Nákup tepla Osek
ČEZ Zákaznické služby, s.r.o.	4100461095	Vyhotovení Add hoc reportu
ČEZ, a. s.	4400019237	Agenturní zaměstnávání
ČEZ, a. s.	4100470696	Nákup tepla Vítkovice
ČEZ, a. s.	4100485299	Elektrika EDĚ PS ZS Dětmárovice
ČEZ, a. s.	4400019558	Nájemní smlouva EVI, EDĚ, EPR a ETU
ČEZ, a. s.	4100528312	Smlouva o nájmu přípojka ICEN
ČEZ, a. s.	4100664299	Nákup tepla Poříčí garáže
Elektrárna Chvaletice a.s.	4100541860	Věcné břemeno Hartmann
MARTIA a.s.	4100448408	Dodávka a montáž měřiče teplé vody
MARTIA a.s.	4100452463	Dodávka a montáž měřiče teplé vody Skalár
MARTIA a.s.	4100478673	Servisní zásahy Poříčí
MARTIA a.s.	4100482067	Technická pomoc
MARTIA a.s.	4100528214	Stavba 140377 Chomutov ŘS VS1 Jirkov
MARTIA a.s.	4100528295	Stavba 140382 Poříčí VS15,16,17 – rekonstrukce elektroinstalace
MARTIA a.s.	4100528354	Stavba 140350 Poříčí Výměna ŘS VS (4.-5. etapa)
MARTIA a.s.	4100528858	Stavba 140376 Výměna ŘS VS Teplice
MARTIA a.s.	4100541985	Přenos tlaku páry
MARTIA a.s.	4100545078	Stavba 140097 Poříčí Teplofikace obchodní zóny
MARTIA a.s.	4100563071	Posouzení stavu zařízení Moravské Budějovice
MARTIA a.s.	4100577697	Stavba 140366 Rekonstrukce PK ZŠ Metelkovo nám.
MARTIA a.s.	4100578085	Aktualizace EIA
MARTIA a.s.	4100605124	Posouzení stavu zařízení
MARTIA a.s.	4100609266	Stavba 140452 Chomutov Komunikace dat s EPRU
MARTIA a.s.	4100618173	Studie proveditelnosti



MARTIA a.s.	4100618973	Oprava zařízení MaR dispečink
MARTIA a.s.	4100618975	Úprava komunikace, nab. NUL12081
MARTIA a.s.	4100618976	Modernizace centr. dispečink CZT Ústí n/L
MARTIA a.s.	4100619066	Výměna ŘS Na Vyhliče-MaR
MARTIA a.s.	4100619067	Výměna ŘS RS Na Můstku-MaR
MARTIA a.s.	4100619068	Výměna ŘS RS SUS Trmice-MaR
MARTIA a.s.	4100619069	Výměna komun. rozvaděč pro SHR-THMU
MARTIA a.s.	4100619115	Výměna ŘS VS Na Můstku-MaR
MARTIA a.s.	4100624297	Studie proveditelnosti
MARTIA a.s.	4100631666	Měření páry do spalovny SITA
MARTIA a.s.	4100651938	Studie proveditelnosti
Severočeské doly a.s.	4100474164	Dodávka elektřiny VS SD Bílina
Severočeské doly a.s.	4100484331	Dodávka vody VS SD Bílina
Severočeské doly a.s.	4100528513	Věcné břemeno, nová přípojka
Severočeské doly a.s.	4100528533	Věcné břemeno, stávající přípojka
Tepelné hospodářství, s.r.o.	4100618499	Podnájem kolektorů a techn. chodeb
Tepelné hospodářství, s.r.o.	4100619418	Nájem nebytových prostor VS Plynárenská
Tepelné hospodářství, s.r.o.	4100619520	Nájem nebytových prostor VS PK4
Tepelné hospodářství, s.r.o.	4100645618	Zpracování dat odečtů tepla
Teplárna Trmice, a.s.	4100611351	Nákup tepla TETR
ČEZ Distribuce, a. s.	-	Smlouvy o připojení
ČEZ Prodej, s.r.o.	-	Smlouvy na odběr elektrické energie
ČEZ Prodej, s.r.o.	27309941	Smlouva na odběr zemního plynu

Jméno dodavatele	Číslo smlouvy / objednávky	Předmět smlouvy / objednávky
PPC Úžín, a.s.	02/2010	Smlouva o pronájmu nebytových prostor
ČEZ Energo, s.r.o.	6A1400SM01-12000024	Smlouva o poskytování služeb – Krupka
ČEZ Energo, s.r.o.	6A1400SM01-12000023	Smlouva o nájmu – Krupka
ČEZ Energo, s.r.o.	6A1400SM01-11000006	Smlouva o poskytování služeb – Duchcov
ČEZ Energo, s.r.o.	6A1400SM01-11000008	Smlouva o poskytování služeb – Osek
ČEZ Energo, s.r.o.	6A1400SM01-11000005	Smlouva o nájmu – Duchcov
ČEZ Energo, s.r.o.	6A1400SM01-11000007	Smlouva o nájmu Osek
Energotrans, a.s.	6A1400SM01-12000037	Smlouva o poskytování služeb

## Jiné vztahy

---

ČEZ Teplárenská, a.s., neučinila žádný jiný právní úkon a nepřijala žádné opatření v zájmu nebo na popud propojených osob.

## Ostatní informace

---

### Důvěrnost údajů

Za důvěrné jsou v rámci koncernu považovány informace a skutečnosti, které jsou součástí obchodního tajemství propojených osob, a dále informace, které byly za důvěrné označeny některou osobou, která je součástí koncernu. Za důvěrné jsou rovněž považovány veškeré informace z obchodního styku, které by mohly samy o sobě nebo v souvislosti s jinými informacemi způsobit újmu kterékoliv osobě tvořící koncern.

Z uvedeného důvodu neobsahuje tato zpráva žádné informace o cenách nebo množstvích.

### Výrok auditora ke zprávě o vztazích mezi propojenými osobami za rok 2012

Tato zpráva o vztazích mezi propojenými osobami byla prověřena auditorem, společností Ernst & Young Audit, s.r.o., číslo oprávnění 401. Stanovisko auditora je uvedeno ve Výroční zprávě společnosti ČEZ Teplárenská, a.s., za rok 2012.

## Závěr

---

Zpracování zprávy o vztazích mezi propojenými osobami bylo v zákonem stanovené lhůtě zajištěno statutárním orgánem ČEZ Teplárenská, a.s.

Zpráva o vztazích mezi propojenými osobami byla zpracována podle nejlepšího vědomí a znalostí zpracovatele, čerpaných z dostupných podkladů a dokumentů, a s vynaložením maximálního úsilí.

Představenstvo společnosti ČEZ Teplárenská, a.s., konstatuje, že v rozhodném období nevyplývala pro společnost žádná újma ze vztahu s ovládající osobou a ze vztahů s ostatními propojenými osobami.

Rozsah koncernu byl zpracován podle údajů poskytnutých mateřskou společností ČEZ, a. s.

Stanovisko auditora je uvedeno ve Výroční zprávě společnosti ČEZ Teplárenská, a.s., za rok 2012.

Zpráva byla předložena k přezkoumání dozorčí radě, která své stanovisko přednese na valné hromadě společnosti.

V Říčanech dne 26. března 2013



Ing. Vladimír Gult  
předseda představenstva ČEZ Teplárenská, a.s.



Ing. Libor Hurdálek  
člen představenstva ČEZ Teplárenská, a.s.

**Akcionáři společnosti ČEZ Teplárenská, a.s.:**

Ověřili jsme přiloženou účetní závěrku společnosti ČEZ Teplárenská, a.s., sestavenou k 31. prosinci 2012 za období od 1. ledna 2012 do 31. prosince 2012, tj. rozvahu, výkaz zisku a ztráty, přehled o peněžních tocích a přílohu včetně popisu používaných významných účetních metod. Údaje o společnosti ČEZ Teplárenská, a.s., jsou uvedeny v bodě 1 přílohy této účetní závěrky.

**Odpovědnost statutárního orgánu účetní jednotky za účetní závěrku**

Statutární orgán je odpovědný za sestavení účetní závěrky a za zobrazení skutečností v ní v souladu s účetními předpisy platnými v České republice a za takový vnitřní kontrolní systém, který považuje za nezbytný pro sestavení účetní závěrky tak, aby neobsahovala významné (materiální) nesprávnosti způsobené podvodem nebo chybou.

**Odpovědnost auditora**

Naším úkolem je vydat na základě provedeného auditu výrok k této účetní závěrce. Audit jsme provedli v souladu se zákonem o auditech, Mezinárodními auditorskými standardy a souvisejícími aplikačními doložkami Komory auditorů České republiky. V souladu s těmito předpisy jsme povinni dodržovat etické normy a naplánovat a provést audit tak, abychom získali přiměřenou jistotu, že účetní závěrka neobsahuje významné nesprávnosti.

Audit zahrnuje provedení auditorských postupů, jejichž cílem je získat důkazní informace o částkách a skutečnostech uvedených v účetní závěrce. Výběr auditorských postupů závisí na úsudku auditora, včetně toho, jak auditor posoudí rizika, že účetní závěrka obsahuje významné nesprávnosti způsobené podvodem nebo chybou. Při posuzování těchto rizik auditor přihlédne k vnitřním kontrolám, které jsou relevantní pro sestavení účetní závěrky a věrně zobrazení skutečností v ní. Cílem posouzení vnitřních kontrol je navrhnout vhodné auditorské postupy, nikoli vyjádřit se k účinnosti vnitřních kontrol. Audit zahrnuje též posouzení vhodnosti použitých účetních metod, přiměřenosti účetních odhadů provedených vedením společnosti i posouzení celkové prezentace s účetní závěrky.

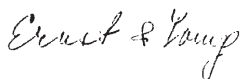
Domníváme se, že získané důkazní informace jsou dostatečné a vhodné a jsou přiměřeným základem pro vyjádření výroku auditora.

**Výrok auditora**


---

Podle našeho názoru účetní závěrka ve všech významných souvislostech věrně a poctivě zobrazuje aktiva, pasiva a finanční situaci společnosti ČEZ Teplárenská, a. s., k 31. prosinci 2012 a výsledky jejího hospodaření a peněžní toky za období od 1. ledna 2012 do 31. prosince 2012 v souladu s účetními předpisy platnými v České republice.

15. února 2013, Praha, Česká republika



Ernst & Young Audit, s.r.o.  
osvědčení č. 401  
zastoupený partnerem



Josef Pivoňka  
auditor, osvědčení č. 1963

Rozvaha  
k 31. prosinci 2012  
(v tis. Kč)

AKTIVA	2012			2011
	Brutto	Korekce	Netto	Netto
<b>AKTIVA CELKEM</b>	<b>7 874 173</b>	<b>-3 348 779</b>	<b>4 525 394</b>	<b>3 703 500</b>
Pohledávky za upsaný základní kapitál	252 230	-	252 230	-
<b>Dlouhodobý majetek</b>	<b>6 606 783</b>	<b>-3 121 266</b>	<b>3 485 517</b>	<b>2 918 477</b>
<b>Dlouhodobý nehmotný majetek</b>	<b>20 756</b>	<b>-4 650</b>	<b>16 106</b>	<b>35 175</b>
Software	5 329	-4 453	876	1 082
Ocenitelná práva	1 390	-197	1 193	707
Jiný dlouhodobý nehmotný majetek	14 033	-	14 033	32 821
Nedokončený dlouhodobý nehmotný majetek	4	-	4	354
Poskytnuté zálohy na dlouhodobý nehmotný majetek	-	-	-	211
<b>Dlouhodobý hmotný majetek</b>	<b>6 486 868</b>	<b>-3 116 616</b>	<b>3 370 252</b>	<b>2 785 963</b>
Pozemky	18 189	-	18 189	13 538
Stavby	3 870 298	-2 004 453	1 865 845	1 614 922
Samostatné movité věci a soubory movitých věcí	1 102 393	-592 895	509 498	414 609
Nedokončený dlouhodobý hmotný majetek	130 580	-	130 580	23 798
Poskytnuté zálohy na dlouhodobý hmotný majetek	311	-	311	2 117
Oceňovací rozdíl k nabytému majetku	1 365 097	-519 268	845 829	716 979
<b>Dlouhodobý finanční majetek</b>	<b>99 159</b>	<b>-</b>	<b>99 159</b>	<b>97 339</b>
Podíly v ovládaných a řízených osobách	96 904	-	96 904	40 252
Podíly v účetních jednotkách pod podstatným vlivem	2 205	-	2 205	57 087
Pořizovaný dlouhodobý finanční majetek	50	-	50	-
<b>Oběžná aktiva</b>	<b>1 000 530</b>	<b>-227 513</b>	<b>773 017</b>	<b>769 898</b>
<b>Zásoby</b>	<b>6 795</b>	<b>-</b>	<b>6 795</b>	<b>10 962</b>
Materiál	6 795	-	6 795	10 962
Dlouhodobé pohledávky	251	-	251	21
Pohledávky z obchodních vztahů	100	-	100	-
Jiné pohledávky	151	-	151	21
<b>Krátkodobé pohledávky</b>	<b>993 483</b>	<b>-227 513</b>	<b>765 970</b>	<b>758 894</b>
Pohledávky z obchodních vztahů	614 498	-227 513	386 985	162 022
Pohledávky – ovládající a řídicí osoba	212 931	-	212 931	490 271
Stát – daňové pohledávky	10 952	-	10 952	36 965
Krátkodobé poskytnuté zálohy	65 165	-	65 165	68 314
Dohadné účty aktivní	695	-	695	843
Jiné pohledávky	89 242	-	89 242	479
<b>Krátkodobý finanční majetek</b>	<b>1</b>	<b>-</b>	<b>1</b>	<b>21</b>
Peníze	1	-	1	21
<b>Časové rozlišení</b>	<b>14 630</b>	<b>-</b>	<b>14 630</b>	<b>15 125</b>
Náklady příštích období	14 620	-	14 620	15 052
Příjmy příštích období	10	-	10	73

PASIVA	2012	2011
<b>PASIVA CELKEM</b>	<b>4 525 394</b>	<b>3 703 500</b>
Vlastní kapitál	3 544 918	2 922 391
Základní kapitál	2 262 502	1 507 704
Základní kapitál	2 010 272	1 507 704
Změny základního kapitálu	252 230	-
Kapitálové fondy	9 127	127
Ostatní kapitálové fondy	9 127	127
Rezervní fondy a ostatní fondy ze zisku	50 536	45 343
Zákonný rezervní fond	50 536	45 343
Výsledek hospodaření minulých let	1 137 476	1 265 365
Nerozdělený zisk minulých let	1 137 476	1 265 365
Výsledek hospodaření běžného účetního období (+/-)	85 277	103 852
Cizí zdroje	978 079	778 586
Rezervy	29 192	47 691
Rezerva na daň z příjmů	-	31 795
Ostatní rezervy	29 192	15 896
Dlouhodobé závazky	345 130	289 625
Odložený daňový závazek	345 130	289 625
Krátkodobé závazky	603 757	441 270
Závazky z obchodních vztahů	209 545	95 335
Závazky k zaměstnancům	6 912	5 555
Závazky ze sociálního zabezpečení a zdravotního pojištění	3 799	3 069
Stát – daňové závazky a dotace	24 424	33 791
Krátkodobé přijaté zálohy	87 838	112 572
Dohadné účty pasivní	269 968	190 652
Jiné závazky	1 271	296
Časové rozlišení	2 397	2 523
Výnosy příštích období	2 397	2 523

Výkaz zisku a ztráty  
k 31. prosinci 2012  
(v tis. Kč)

	2012	2011
<b>Výkony</b>	<b>3 133 208</b>	<b>1 968 711</b>
Tržby za prodej vlastních výrobků a služeb	3 133 205	1 968 705
Aktivace	3	6
<b>Výkonová spotřeba</b>	<b>2 571 756</b>	<b>1 529 346</b>
Spotřeba materiálu a energie	2 326 072	1 346 801
Služby	245 684	182 545
<b>Přidaná hodnota</b>	<b>561 452</b>	<b>439 365</b>
<b>Osobní náklady</b>	<b>168 720</b>	<b>140 185</b>
Mzdové náklady	117 190	96 765
Odměny členům orgánů společnosti	1 656	1 656
Náklady na sociální zabezpečení a zdravotní pojištění	38 714	32 359
Sociální náklady	11 160	9 405
Daně a poplatky	2 850	1 295
Odpisy dlouhodobého nehmotného a hmotného majetku	294 547	227 880
<b>Tržby z prodeje dlouhodobého majetku a materiálu</b>	<b>27 634</b>	<b>65 769</b>
Tržby z prodeje dlouhodobého majetku	24 201	65 115
Tržby z prodeje materiálu	3 433	654
<b>Zůstatková cena prodaného dlouhodobého majetku a materiálu</b>	<b>37 903</b>	<b>87 349</b>
Zůstatková cena prodaného dlouhodobého majetku	37 903	87 349
Změna stavu rezerv a opravných položek v provozní oblasti a komplexních nákladů příštích období	9 208	2 547
Ostatní provozní výnosy	42 976	96 441
Ostatní provozní náklady	20 582	18 702
<b>Provozní výsledek hospodaření</b>	<b>98 252</b>	<b>123 617</b>
<b>Výnosy z dlouhodobého finančního majetku</b>	<b>6 673</b>	<b>4 232</b>
Výnosy z ostatních dlouhodobých cenných papírů a podílů	6 673	4 232
Výnosové úroky	896	1 104
Ostatní finanční náklady	135	130
<b>Finanční výsledek hospodaření</b>	<b>7 434</b>	<b>5 206</b>
<b>Daň z příjmů za běžnou činnost</b>	<b>20 409</b>	<b>24 971</b>
– splatná	31 183	32 576
– odložená	-10 774	-7 605
<b>Výsledek hospodaření za běžnou činnost</b>	<b>85 277</b>	<b>103 852</b>
<b>Výsledek hospodaření za účetní období (+/-)</b>	<b>85 277</b>	<b>103 852</b>
<b>Výsledek hospodaření před zdaněním (+/-)</b>	<b>105 686</b>	<b>128 823</b>

## 1. Popis společnosti

ČEZ Teplárenská, a.s., (dále jen „společnost“), se sídlem Říčany, Bezručova 2212/30, PSČ 251 01, identifikační číslo 273 09 941, vznikla dne 7. prosince 2006, zapsána je v obchodním rejstříku vedeném Městským soudem v Praze, oddíl B, vložka 17910.

Hlavním předmětem podnikání je výroba, nákup, rozvod a prodej tepelné energie.

Společnost je součástí Skupiny ČEZ. Mateřskou společností Skupiny je ČEZ, a. s.

Jediným akcionářem společnosti je mateřská společnost ČEZ, a. s. Společnost je součástí konsolidačního celku mateřské společnosti.

Společnost nemá organizační složku v zahraničí.

### Členové představenstva společnosti k 31. prosinci 2012:

Představenstvo		
Předseda:	Ing. Vladimír Gult	zahájení výkonu funkce a členství: 20. listopadu 2008
Místopředseda:	Ing. Petr Hodek, MBA	zahájení výkonu funkce a členství: 20. listopadu 2008
Člen:	Ing. Libor Hurdálek	zahájení výkonu členství: 4. dubna 2007

Ing. Libor Hurdálek byl jediným akcionářem ČEZ, a. s., při výkonu působnosti valné hromady společnosti, opětovně zvolen členem představenstva – s účinností od 1. července 2012.

### Členové dozorčí rady společnosti k 31. prosinci 2012:

Dozorčí rada		
Předseda:	Ing. Přemysl Skočdopol	zahájení výkonu funkce a členství: 1. dubna 2010
Místopředseda:	Ing. Dušan Tímko	zahájení výkonu funkce: 16. srpna 2010, členství od: 1. srpna 2008
Člen:	Ing. František Čurda	zahájení výkonu členství: 14. dubna 2009
Člen:	Ing. Martin Jašek	zahájení výkonu členství: 1. října 2011
Člen:	Petr Sůva	zahájení výkonu členství: 2. listopadu 2012
Člen:	Radoslav Růžička	zahájení výkonu členství: 2. listopadu 2012

V roce 2012 vypršel mandát 2 členům dozorčí rady, kteří jsou voleni zaměstnanci společnosti – Petru Sůvovi a Jiřímu Vápeníkovi. Na základě výsledků voleb se stali členy dozorčí rady Petr Sůva a Radoslav Růžička. Změna byla zapsána do obchodního rejstříku.

### Člen dozorčí rady, který ukončil svoji činnost v roce 2012:

Dozorčí rada		
Člen:	Jiří Vápeník	od 9. listopadu 2007 do 2. listopadu 2012

### Organizační struktura společnosti k 31. prosinci 2012:

- Úsek generálního ředitele
- Úsek finančního ředitele
- Úsek obchodního ředitele
- Úsek technického ředitele

### **Hlavní události roku 2012:**

Dne 24. ledna 2012 rozhodlo představenstvo společnosti ČEZ Teplárenská, a.s., o přijetí záměru provést rozdělení společnosti Teplárna Trmice, a.s., se sídlem Trmice, Edisonova 453, PSČ 400 04, IČ 287 07 052, odštěpením a následným sloučením odštěpené části jmění do společnosti ČEZ Teplárenská, a.s., v souladu s právními předpisy. Odštěpovanou část jmění společnosti Teplárna Trmice, a.s., představují nemovitosti, potrubní vedení a část zaměstnanců. Rozhodný den rozdělení je 1. ledna 2012.

Dne 2. dubna 2012 rozhodl jediný akcionář ČEZ, a. s., při výkonu působnosti valné hromady společnosti, o zvýšení základního kapitálu společnosti o 252 229 896 Kč, formou upsání 28 025 544 kusů kmenových akcií, znějících na jméno, v listinné podobě, každé o jmenovité hodnotě 9 Kč. Veškeré nově upsané akcie budou splaceny společností ČEZ, a. s., formou nepeněžitýho vkladu, kterým je část podniku společnosti ČEZ, a. s., vymezená ke dni 1. ledna 2012 jako Rozvody tepla EVI a mimoareálové sítě, která se člení na lokality Vítkovice, Dětmárovice, Pruněřov a Tušimice.

Jediný akcionář udělil souhlas ke smlouvě o vkladu části podniku uzavírané mezi ČEZ, a. s., jako převodcem, a ČEZ Teplárenská, a.s., jako nabyvatelem.

Dne 2. července 2012 byla podepsána smlouva o upsání akcií mezi ČEZ Teplárenská, a.s., a ČEZ, a. s. – v souladu s rozhodnutím valné hromady ze dne 2. dubna 2012.

Dne 31. července 2012 schválil jediný akcionář ČEZ, a. s., při výkonu působnosti valné hromady společnosti, rozdělení společnosti Teplárna Trmice, a.s., odštěpením sloučením části jejího jmění do společnosti ČEZ Teplárenská, a.s. Jediný akcionář schválil zvýšení základního kapitálu společnosti ČEZ Teplárenská, a.s., o 502 567 965 Kč, formou zvýšení jmenovité hodnoty každé jedné akcie společnosti ČEZ Teplárenská, a.s., (167 522 655 kusů akcií) z dosavadních 9 Kč na 12 Kč.

Dne 16. září 2012 byla podepsána smlouva o vkladu části podniku Rozvody tepla EVI a mimoareálové sítě Dětmárovice, Pruněřov a Tušimice mezi ČEZ Teplárenská, a.s., a ČEZ, a. s. – v souladu s rozhodnutím valné hromady ze dne 2. dubna 2012. Smlouva je účinná od 1. ledna 2013.

Dne 1. října 2012 zapsal Městský soud v Praze do obchodního rejstříku rozdělení Teplárny Trmice, a.s., odštěpením sloučením odštěpené části jmění do společnosti ČEZ Teplárenská, a.s., a s tím související zvýšení základního kapitálu společnosti k 1. lednu 2012.

Dne 17. prosince 2012 uzavřela ČEZ Teplárenská, a.s., smlouvu s městem Krupka o převodu obchodního podílu (50 %) ve společnosti ENERGIE KRUPKA, s.r.o., Krupka 1, Mariánské náměstí 22, PSČ 417 42, IČ 254 10 083. Po zápisu převodu obchodního podílu do obchodního rejstříku se ČEZ Teplárenská, a.s., stane jediným vlastníkem uvedené společnosti.

## **2. Základní východiska pro vypracování účetní závěrky**

Přiložená účetní závěrka byla připravena podle zákona o účetnictví a prováděcí vyhlášky k němu ve znění platném pro rok 2012 a 2011.

## **3. Obecné účetní zásady**

Způsoby oceňování, které společnost používala při sestavení účetní závěrky za rok 2012 a 2011, jsou následující:

### **a) Dlouhodobý nehmotný majetek**

Dlouhodobý nehmotný majetek se oceňuje v pořizovacích cenách, které obsahují cenu pořízení a náklady s pořízením související. Dlouhodobý nehmotný majetek nad 60 tis. Kč v roce 2012 a 2011 je odepisován do nákladů na základě předpokládané doby životnosti příslušného majetku. Povolienky na emise se neodpisují.



## b) Dlouhodobý hmotný majetek

Dlouhodobý hmotný majetek se oceňuje v pořizovacích cenách, které zahrnují cenu pořízení, náklady na dopravu, clo a další náklady s pořízením související.

Dlouhodobý hmotný majetek nad 20 tis. Kč v roce 2012 a 2011 se odepisuje po dobu ekonomické životnosti.

Náklady na technické zhodnocení dlouhodobého hmotného majetku zvyšují jeho pořizovací cenu. Opravy a údržba se účtují do nákladů.

Oceňovací rozdíl k nabytému majetku představuje rozdíl mezi oceněním podniku (nebo jeho části) nabytého zejména koupí či vkladem nebo oceněním majetku a závazků v rámci přeměn společnosti, s výjimkou změny právní formy, a souhrnem ocenění jednotlivých složek majetku v účetnictví účetní jednotky prodávající, vkládající, zanikající nebo rozdělované odštěpením sníženým o převzaté závazky.

## Odpisování

Odpisy jsou vypočteny na základě pořizovací ceny a předpokládané doby životnosti příslušného majetku. Předpokládaná životnost je stanovena takto:

	Počet let (od–do)
Stavby	10–50
Stroje, přístroje a zařízení	4–30
Dopravní prostředky	4–12
Inventář	5–20
Oceňovací rozdíl k nabytému majetku	15

## c) Finanční majetek

Krátkodobý finanční majetek tvoří pouze ceniny.

Dlouhodobý finanční majetek tvoří zejména majetkové účasti. Majetkové účasti s rozhodujícím a podstatným vlivem jsou oceněny původní pořizovací cenou.

## d) Zásoby

Nakupované zásoby jsou oceněny pořizovacími cenami s použitím metody váženého aritmetického průměru. Pořizovací cena zásob zahrnuje veškeré náklady související s jejich pořízením, jako např. přepravné, balné, náklady na přepravu a provize. Zásoby identifikované jako bezpohybové zásoby jsou oceněny pořizovací cenou sníženou o opravnou položku.

## e) Pohledávky

Pohledávky se oceňují jmenovitou hodnotou. Ocenění pochybných pohledávek se snižuje pomocí opravných položek na vrub nákladů na jejich realizační hodnotu.

## f) Vlastní kapitál

Základní kapitál společnosti se vykazuje ve výši zapsané v obchodním rejstříku vedeném Městským soudem v Praze, oddíl B, vložka 17910. Případné zvýšení nebo snížení základního kapitálu na základě rozhodnutí valné hromady, které nebylo ke dni účetní závěrky zaregistrováno, se vykazuje jako změny základního kapitálu.

Podle obchodního zákoníku společnost vytváří rezervní fond ze zisku. Akciová společnost je povinna vytvořit rezervní fond v roce, kdy poprvé dosáhne zisku, ve výši 20 % čistého zisku, ne však více než 10 % základního kapitálu. V dalších letech vytváří rezervní fond ve výši 5 % z čistého zisku až do výše 20 % základního kapitálu. Takto vytvořené zdroje se mohou použít jen k úhradě ztráty.

## g) Cizí zdroje

Společnost vytváří zákonné rezervy ve smyslu zákona o rezervách a rezervy na ztráty a rizika v případech, kdy lze s vysokou mírou pravděpodobnosti stanovit titul, výši a termín plnění, při dodržení věcné a časové souvislosti.

Dlouhodobé i krátkodobé závazky se vykazují ve jmenovitých hodnotách.

#### h) Účtování výnosů a nákladů

Výnosy a náklady se účtují časově rozlišené, tj. do období, s nímž věcně i časově souvisejí.

Společnost účtuje na vrub nákladů tvorbu rezerv a opravných položek na krytí všech rizik, ztrát a znehodnocení, které jsou ke dni sestavení účetní závěrky známy.

#### i) Daň z příjmů

Náklad na daň z příjmů se počítá za pomoci platné daňové sazby z účetního zisku zvýšeného nebo sníženého o trvale nebo dočasně daňově neuznatelné náklady a nezdaňované výnosy (např. tvorba a zúčtování ostatních rezerv a opravných položek, náklady na reprezentaci, rozdíl mezi účetními a daňovými odpisy). Společnost vykazuje v rezervách nesplacený závazek z titulu daně z příjmů ponížený o zaplacené zálohy. Pokud zálohy na daň z příjmů převyšují odhadovanou splatnou daň k datu účetní závěrky, je rozdíl vykázán jako krátkodobá pohledávka.

Odložená daň se vykazuje u všech přechodných rozdílů mezi zůstatkovou hodnotou aktiva nebo závazku v rozvaze a jejich daňovou hodnotou. Odložená daňová pohledávka je zaúčtována, pokud je pravděpodobné, že ji bude možné daňově uplatnit v budoucnosti.

#### j) Emisní povolenky

O povolenkách na emise skleníkových plynů je účtováno jako o dlouhodobém nehmotném neodpisovaném majetku oceňovaném pořizovací cenou, případně reprodukční pořizovací cenou při bezúplatném nabytí.

O „spotřebě povolenek“ se účtuje minimálně k datu účetní závěrky v závislosti na emisích účetní jednotky v kalendářním roce. Při bezúplatném prvním nabytí je účtováno o tomto nabytí jako o dotaci, která nesnižuje ocenění dlouhodobého nehmotného majetku. Tato „dotace“ se rozpouští do výnosů ve stejném okamžiku a ve stejné výši, v jaké jsou povolenky spotřebovávány a účtovány do nákladů.

#### k) Následné události

Dopad událostí, které nastaly mezi rozvahovým dnem a dnem sestavení účetní závěrky, je zachycen v účetních výkazech v případě, že tyto události poskytly doplňující informace o skutečnostech, které existovaly k rozvahovému dni.

V případě, že mezi rozvahovým dnem a dnem sestavení účetní závěrky došlo k významným událostem zohledňujícím skutečnosti, které nastaly po rozvahovém dni, jsou důsledky těchto událostí popsány v příloze účetní závěrky, ale nejsou zaúčtovány v účetních výkazech.

## 4. Dlouhodobý majetek

### a) Dlouhodobý nehmotný majetek (v tis. Kč)

#### Pořizovací cena

	Počáteční zůstatek	Vliv sloučení *)	Přírůstky	Vyřazení	Převody	Konečný zůstatek
Software	4 748	581	-	-	-	5 329
Ocenitelná práva	716	324	-	-	350	1 390
Jiný dlouhodobý nehmotný majetek	32 821	-	20 898	-39 686	-	14 033
Nedokončený dlouhodobý nehmotný majetek	354	-	-	-374	24	4
Poskytnuté zálohy na dlouhodobý nehmotný majetek	211	-	163	-	-374	-
<b>Celkem 2012</b>	<b>38 850</b>	<b>905</b>	<b>21 061</b>	<b>-40 060</b>	<b>-</b>	<b>20 756</b>
<b>Celkem 2011</b>	<b>100 194</b>	<b>-</b>	<b>36 299</b>	<b>-97 643</b>	<b>-</b>	<b>38 850</b>

\*) Viz odstavec 1

## Oprávk

	Počáteční zůstatek	Vliv sloučení *)	Odpisy	Konečný zůstatek	Účetní hodnota
Software	-3 666	-258	-529	-4 453	876
Ocenitelná práva	-9	-94	-94	-197	1 193
Jiný dlouhodobý nehmotný majetek	-	-	-	-	14 033
Nedokončený dlouhodobý nehmotný majetek	-	-	-	-	4
<b>Celkem 2012</b>	<b>-3 675</b>	<b>-352</b>	<b>-623</b>	<b>-4 650</b>	<b>16 106</b>
<b>Celkem 2011</b>	<b>-3 184</b>	<b>-</b>	<b>-491</b>	<b>-3 675</b>	<b>35 175</b>

\*) Viz odstavec 1

V položce Jiný dlouhodobý nehmotný majetek společnost eviduje emisní povolenky v reprodukční ceně. Emisní povolenky jsou pořizovány formou dotace.

Souhrnná výše drobného nehmotného majetku neuvedeného v rozvaze činila k 31. prosinci 2012 a 31. prosinci 2011 v pořizovacích cenách 3 497 tis. Kč a 2 988 tis. Kč.

V souvislosti se změnami na účtu emisních povolenek společnost zaúčtovala v roce 2012 do výnosů, resp. nákladů následující částky (v tis. Kč):

	Hodnota emisních povolenek	Ostatní provozní výnosy	Ostatní provozní náklady
Počáteční zůstatek k 1. 1. 2012	32 821	-	-
Bezúplatné přidělení povolenek v roce 2012	20 898	-	-
Prodej emisních povolenek v roce 2012	-36 187	-	-
Spotřeba povolenek na základě naměřených emisí v roce 2012	-3 499	3 499	-3 499
<b>Celkem 2012</b>	<b>14 033</b>	<b>3 499</b>	<b>-3 499</b>
<b>Celkem 2011</b>	<b>32 821</b>	<b>6 761</b>	<b>-6 761</b>

## b) Dlouhodobý hmotný majetek (v tis. Kč)

### Požizovací cena

	Počáteční zůstatek	Vliv sloučení *)	Přirůstky	Vyřazení	Převody	Konečný zůstatek
Pozemky	13 538	4 425	-	-311	537	18 189
Stavby	2 980 619	832 177	7 215	-61 358	111 645	3 870 298
Stroje, přístroje a zařízení	842 025	142 122	35 736	-6 752	69 425	1 082 556
Dopravní prostředky	5 754	4 935	-	-252	-	10 437
Inventář	3 263	46	62	-649	-	2 722
Drobný hmotný majetek	-	6 791	-	-113	-	6 678
Nedokončený dlouhodobý hmotný majetek	23 798	14 645	236 473	-	-144 336	130 580
Poskytnuté zálohy na dlouhodobý hmotný majetek	2 117	-	35 465	-	-37 271	311
Oceňovací rozdíl k nabytému majetku	1 145 196	219 901	-	-	-	1 365 097
<b>Celkem 2012</b>	<b>5 016 310</b>	<b>1 225 042</b>	<b>314 951</b>	<b>-69 435</b>	<b>-</b>	<b>6 486 868</b>
<b>Celkem 2011</b>	<b>4 751 195</b>	<b>-</b>	<b>493 793</b>	<b>-228 678</b>	<b>-</b>	<b>5 016 310</b>

\*) Viz odstavec 1

## Oprávk

	Počáteční zůstatek	Vliv sloučení *)	Odpisy	Vyřazení	Opravná položka	Konečný zůstatek	Účetní hodnota
Pozemky	-	-	-	-	-	-	18 189
Stavby	-1 365 697	-546 044	-124 432	31 720	-	-2 004 453	1 865 845
Stroje, přístroje a zařízení	-429 107	-76 853	-76 149	4 062	-165	-578 212	504 344
Dopravní prostředky	-4 948	-4 183	-726	252	-	-9 605	832
Inventář	-2 378	-32	-193	645	-	-1 958	764
Drobný hmotný majetek	-	-2 398	-834	112	-	-3 120	3 558
Nedokončený dlouhodobý hmotný majetek	-	-	-	-	-	-	130 580
Poskytnuté zálohy na dlouhodobý hmotný majetek	-	-	-	-	-	-	311
Oceňovací rozdíl k nabytému majetku	-428 217	-	-91 051	-	-	-519 268	845 829
<b>Celkem 2012</b>	<b>-2 230 347</b>	<b>-629 510</b>	<b>-293 385</b>	<b>36 791</b>	<b>-165</b>	<b>-3 116 616</b>	<b>3 370 252</b>
<b>Celkem 2011</b>	<b>-2 005 510</b>	<b>-</b>	<b>-227 389</b>	<b>2 587</b>	<b>-35</b>	<b>-2 230 347</b>	<b>2 785 963</b>

\*) Viz odstavec 1

K 31. prosinci 2012 a 31. prosinci 2011 souhrnná výše drobného hmotného majetku neuvedeného v rozvaze činila v pořizovacích cenách 11 960 tis. Kč a 2 846 tis. Kč.

Kladný oceňovací rozdíl k nabytému majetku ve výši 1 158 027 tis. Kč vznikl pořízením majetku v rámci rozdělení společnosti United Energy, a.s., na United Energy právní nástupce, a.s., a Teplárenská, a.s., v roce 2006. Do nákladů byl v roce 2012 a 2011 zaúčtován odpis oceňovacího rozdílu k nabytému majetku ve výši 77 202 tis. Kč.

Záporný oceňovací rozdíl k nabytému majetku ve výši -1 339 tis. Kč vznikl pořízením majetku vkladem Ing. Ivanem Rampulou do společnosti ALLEWIA leasing s.r.o. Do výnosů byl v roce 2012 a 2011 zaúčtován odpis oceňovacího rozdílu k nabytému majetku ve výši 45 tis. Kč. Tento oceňovací rozdíl byl v roce 2012 plně odepsán. Záporný oceňovací rozdíl k nabytému majetku ve výši -11 492 tis. Kč vznikl pořízením majetku vkladem z ČEZ, a. s., v roce 2010. Do výnosů byl v roce 2012 a 2011 zaúčtován odpis oceňovacího rozdílu k nabytému majetku ve výši 766 tis. Kč. Kladný oceňovací rozdíl k nabytému majetku ve výši 219 901 tis. Kč vznikl při pořízení majetku v rámci rozdělení odštěpením sloučením společnosti Teplárna Trmice, a.s., v roce 2012. Do nákladů byl v roce 2012 zaúčtován odpis oceňovacího rozdílu k nabytému majetku ve výši 14 660 tis. Kč. Do odpisů dlouhodobého majetku byla v roce 2012 zaúčtována zůstatková cena likvidovaného dlouhodobého majetku z důvodu opotřebení ve výši 539 tis. Kč.

### c) Dlouhodobý finanční majetek (v tis. Kč)

#### Přehled o pohybu dlouhodobého finančního majetku

	Zůstatek k 31. 12. 2010	Zůstatek k 31. 12. 2011	Vliv sloučení *)	Přeúčtování podílu	Přírůstky	Zůstatek k 31. 12. 2012
Podíly v ovládaných a řízených společnostech	40 252	40 252	1 770	54 882	-	96 904
Podíly v jednotkách pod podstatným vlivem	57 087	57 087	-	-54 882	-	2 205
Pořízení dlouhodobého finančního majetku	-	-	-	-	50	50
<b>Celkem</b>	<b>97 339</b>	<b>97 339</b>	<b>1 770</b>	<b>-</b>	<b>50</b>	<b>99 159</b>

\*) Viz odstavec 1

V rámci rozdělení odštěpením sloučením společností Teplárna Trmice, a.s., do společnosti ČEZ Teplárenská, a.s., došlo k navýšení podílu společnosti v Tepelném hospodářství města Ústí nad Labem s.r.o. o 19,58 %, v hodnotě 1 770 tis. Kč.

#### Ovládané a řízené společnosti a společnosti pod podstatným vlivem k 31. prosinci 2012 (v tis. Kč):

Název společnosti	MARTIA a.s.	ENERGIE KRUPKA, s.r.o.	Tepelné hospodářství města Ústí nad Labem s.r.o.
Podíl v %	100	50 (* +50 )	55,83
Aktiva celkem	140 158	6 877	444 347
Vlastní kapitál	50 874	2 226	195 790
Základní kapitál a kapitálové fondy	28 955	100	10 000
Fondy ze zisku	2 132	10	1 448
Nerozdělený zisk minulých let	14 634	1 098	166 591
Výsledek hospodaření běžného roku	5 153	1 018	17 751
Cena pořízení podílu	40 252	2 205 (** +50 )	56 652

\*1) Nákup obchodního podílu (50 %) ve společnosti ENERGIE KRUPKA, s.r.o., který se uskutečnil v prosinci 2012, nebyl do data sestavení účetní závěrky zapsán v obchodním rejstříku. Po zápisu do obchodního rejstříku bude ČEZ Teplárenská, a.s., jediným vlastníkem, držitelem 100% obchodního podílu.

\*\*1) Kupní cena za převod 50% obchodního podílu ve společnosti ENERGIE KRUPKA, s.r.o., byla uhrazena městu Krupka 21. prosince 2012. V účetnictví společnosti ČEZ Teplárenská, a.s., je tento nákup vykázán v rozvaze v položce pořizovaný dlouhodobý finanční majetek.

Finanční informace o těchto spřízněných osobách byly získány z auditorem neověřených účetních závěrek. Společnost nemá smlouvu, která stanovuje rozhodovací práva společnosti bez ohledu na výši uvedeného podílu vlastnictví.

#### Ovládané a řízené společnosti a společnosti pod podstatným vlivem k 31. prosinci 2011 (v tis. Kč):

Název společnosti	MARTIA a.s.	ENERGIE KRUPKA, s.r.o.	Tepelné hospodářství města Ústí nad Labem s.r.o.
Podíl v %	100	50	36,25
Aktiva celkem	163 828	5 585	435 004
Vlastní kapitál	47 015	3 287	186 742
Základní kapitál a kapitálové fondy	28 955	100	10 000
Fondy ze zisku	2 037	10	1 851
Nerozdělený zisk minulých let	14 246	2 298	158 049
Výsledek hospodaření běžného roku	1 777	879	16 842
Cena pořízení podílu	40 252	2 205	54 882

Finanční informace o těchto spřízněných osobách byly získány z auditorem neověřených účetních závěrek.

## 5. Pohledávky

Nasplacené pohledávky, které jsou považovány za pochybné, byly tvořeny opravné položky podle jejich věkové struktury. K 31. prosinci 2012, resp. 2011 pohledávky po lhůtě splatnosti více než 30 dní činily 1 387 tis. Kč, resp. 170 tis. Kč, a více než 90 dní činily 228 231 tis. Kč, resp. 26 001 tis. Kč.

Pohledávky za spřízněnými osobami viz odstavce 15.

## 6. Opravné položky

Opravné položky vyjadřují přechodné snížení hodnoty aktiv (uvedených v bodu 4 a 5).

### Změny na účtech opravných položek (v tis. Kč):

Opravné položky k:	Zůstatek k 31. 12. 2010	Tvorba opravné položky	Zúčtování opravné položky	Zůstatek k 31. 12. 2011	Vliv sloučení *)	Tvorba opravné položky	Zúčtování opravné položky	Zůstatek k 31. 12. 2012
Dlouhodobému hmotnému majetku	146	–	-111	35	–	165	-35	165
Pohledávkám	25 137	4 738	-4 223	25 652	204 264	4 390	-6 793	227 513
Z toho:								
– zákonné	21 072	2 396	-2 007	21 461	197 213	3 240	-4 063	217 851
– ostatní	4 065	2 342	-2 216	4 191	7 051	1 150	-2 730	9 662

\*) Viz odstavec 1

Zákonné opravné položky se tvoří v souladu se zákonem o rezervách a jsou daňově uznatelné.

## 7. Krátkodobý finanční majetek

Společnost je součástí systému „cash pooling“ spravovaného pro společnosti Skupiny ČEZ Komerční bankou, a.s. Kreditní zůstatek peněžních prostředků převedených v rámci „sdružení finančních prostředků“ mateřské společnosti ČEZ, a. s., je úročen úrokovou sazbou PRIBID O/N -0,21 % p. a., a k 31. prosinci 2012, resp. 2011 činil 212 931 tis. Kč, resp. 486 868 tis. Kč. V rozvaze je zůstatek vykázán v krátkodobých pohledávkách v řádku Pohledávky – ovládající a řídicí osoba.

## 8. Ostatní aktiva

Položka Náklady příštích období zahrnuje především jednorázově uhrazené nájemné, které je účtováno do nákladů období, do kterých věcně a časově přísluší (po dobu trvání nájemní smlouvy – 15 let).

## 9. Vlastní kapitál

Změny na účtech vlastního kapitálu (v tis. Kč):

	Zůstatek k 31. 12. 2010	Zvýšení	Snížení	Zůstatek k 31. 12. 2011	Vliv sloučení *)	Zvýšení	Snížení	Zůstatek k 31. 12. 2012
Počet akcií	167 522 655	-	-	167 522 655	-	-	-	167 522 655
Základní kapitál	1 507 704	-	-	1 507 704	502 568	-	-	2 010 272
Změny základního kapitálu	-	-	-	-	-	252 230	-	252 230
Zákonný rezervní fond	38 637	6 706	-	45 343	-	5 193	-	50 536
Ostatní kapitálové fondy	-	127	-	127	-	9 000	-	9 127
Neuhrazená ztráta minulých let	-63 268	-	63 268	-	-	-	-	-
Nerozdělený zisk minulých let	1 201 216	64 150	-1	1 265 365	123 452	-	-251 341	1 137 476

\*) Viz odstavec 1

Základní kapitál společnosti se skládá z 167 522 655 kusů kmenových akcií, znějících na jméno, v listinné podobě, plně upsaných a splacených, ve jmenovité hodnotě 12 Kč za akcii.

Dne 2. dubna 2012 rozhodl jediný akcionář ČEZ, a. s., při výkonu působnosti valné hromady společnosti, o zvýšení základního kapitálu společnosti o 252 230 tis. Kč, formou upsání 28 025 544 kusů kmenových akcií, znějících na jméno, v listinné podobě, každé o jmenovité hodnotě 9 Kč. Smlouva o upsání akcií byla podepsána 2. července 2012. V rozvaze je navýšení základního kapitálu vykázáno v řádce změny základního kapitálu. Veškeré nově upsané akcie budou splaceny společností ČEZ, a. s., formou nepeněžitěho vkladu, kterým je část podniku společnosti ČEZ, a. s., vymezená jako Rozvody tepla EVI a mimoareálové sítě Dětmarovice, Prunéřov a Tušimice. Smlouva o vkladu části podniku byla podepsána mezi ČEZ, a. s., jako převodcem, a ČEZ Teplárenská, a. s., jako nabyvatelem, dne 16. září 2012, s účinností od 1. ledna 2013. Po zapsání navýšení základního kapitálu a vkladu části podniku do obchodního rejstříku bude částka 252 230 tis. Kč přeúčtována do položky základní kapitál. Vlivem sloučení odštěpené části Teplárna Trmice, a. s., do ČEZ Teplárenská, a. s., došlo 1. října 2012 k navýšení základního kapitálu o 502 568 tis. Kč.

Na základě rozhodnutí jediného akcionáře, v působnosti valné hromady společnosti ze dne 18. června 2012, resp. 20. června 2011 bylo schváleno následující rozdělení zisku za rok 2011, resp. 2010 (v tis. Kč):

Zisk roku 2011	103 852	Zisk roku 2010	134 124
Příděl do –		Příděl do –	
rezervního fondu	5 193	rezervního fondu	6 706
nerozděleného zisku minulých let	-	nerozděleného zisku minulých let	64 150
neuhrazené ztráty minulých let	-	neuhrazené ztráty minulých let	63 268
Vyplacené dividendy	98 659	Vyplacené dividendy	-

V roce 2012 společnost vyplatila dividendy v celkové výši 350 000 tis. Kč. Na úhradu dividend byla použita část zisku společnosti za rok 2011 ve výši 98 659 tis. Kč. Zbývající část ve výši 251 341 tis. Kč byla vyplacena z nerozděleného zisku minulých let.

## 10. Rezervy

### Změny na účtech rezerv (v tis. Kč)

Rezervy	Zůstatek k 31. 12. 2010	Tvorba rezerv	Zúčtování rezerv	Zůstatek k 31. 12. 2011	Vliv sloučení *)	Tvorba rezerv	Zúčtování rezerv	Zůstatek k 31. 12. 2012
Na daň z příjmů	38 026	31 795	-38 026	31 795	-	30 792	-62 587	-
Na zaměstnanecké požitky	13 753	3 234	-1 091	15 896	1 815	13 852	-2 371	29 192

\*) Viz odstavec 1

Rezerva na zaměstnanecké požitky byla vytvořena na odměny zaměstnancům vyplácené dle kolektivní smlouvy při životních jubileích a při odchodu do důchodu.

K 31. prosinci 2012 je rezerva na daň z příjmů právnických osob započtena se zaplacenými zálohami a výsledná pohledávka ve výši 4 705 tis. Kč je vykázána v položce Stát – daňové pohledávky. K 31. prosinci 2011 nedošlo k započtení uhrazených záloh s rezervou na daň z příjmů.

## 11. Krátkodobé závazky

Společnost eviduje k 31. prosinci 2012, resp. 2011 splatné závazky pojistného na sociální a zdravotní zabezpečení ve výši 3 799 tis. Kč, resp. 3 069 tis. Kč.

Dohadné účty pasivní zahrnují především položky na nákup tepla, elektrické energie, plynu a vody. Dále jsou zde zaúčtovány dohadné položky na nevyčerpanou dovolenou.

Závazky vůči spřízněným osobám viz odstavec 15.

## 12. Daň z příjmů

	2012 v tis. Kč	2011 v tis. Kč
Zisk před zdaněním	105 686	128 823
Neodčitatelné náklady (např. odpis opravné položky k nabytému majetku, nedaňové rezervy)	124 919	99 199
Částky, o které se dle § 23 odst. 3 písm. b) snižuje HV	-3 808	-8 149
Částky, o které lze dle § 23 odst. 3 písm. c) snížit HV	-12 621	-9 338
Částky, které dle § 23 odst. 4 písm. d) nejsou zahrnuty do základu daně	-6 612	-
Rozdíly mezi účetními a daňovými odpisy	-44 178	-42 449
Ostatní (např. náklady na reprezentaci, manka a škody, dary)	-1 039	-460
Zdanitelný příjem	162 347	167 626
Sazba daně z příjmu	19 %	19 %
Daň	30 846	31 849
Sleva na dani	-54	-54
Splatná daň	30 792	31 795
Daň vztahující se k předchozím obdobím	391	781
Splatná daň celkem	31 183	32 576

Výpočet daně z příjmů za rok 2012 je předběžný. Společnost vytvořila na daň z příjmů rezervu ve výši 30 792 tis. Kč. Společnost podá řádné daňové přiznání za rok 2012 do 30. června 2013.



Společnost vyčíslila odloženou daň následovně (v tis. Kč):

Položky odložené daně	2012		2011	
	Odložená daňová pohledávka	Odložený daňový závazek	Odložená daňová pohledávka	Odložený daňový závazek
Rozdíl mezi účetní a daňovou zůstatkovou cenou dlouhodobého majetku	-	192 796	-	158 498
Aktivní oceňovací rozdíl	-	162 454	-	138 127
Pasivní oceňovací rozdíl	1 747	-	1 901	-
Pohledávky – nezapl. úroky	-	692	-	433
OP k pohledávkám	1 836	-	796	-
OP k dlouhodobému hmotnému majetku	31	-	7	-
Rezervy	5 546	-	3 020	-
Nezaplacené soc. a zdr. poj.	1 652	-	1 709	-
<b>Celkem</b>	<b>10 812</b>	<b>355 942</b>	<b>7 433</b>	<b>297 058</b>
<b>Netto</b>	<b>-</b>	<b>345 130</b>	<b>-</b>	<b>289 625</b>

Změna ve výši odložené daně v roce 2012 lze analyzovat následovně:

V tis. Kč	
Zůstatek k 31. 12. 2011	-289 625
Změna odložené daně s dopadem do zisku	10 774
Změna odložené daně s dopadem do vlastního kapitálu (vliv sloučení odštěpené části TETR)	-66 279
Zůstatek k 31. 12. 2012	-345 130

### 13. Výnosy

#### Rozpis výnosů společnosti z běžné činnosti (v tis. Kč)

	2012		2011	
	Domácí	Zahraniční	Domácí	Zahraniční
Výnosy z prodeje tepla	3 012 326	26 148	1 854 467	25 308
Výnosy z ostatních služeb souvisejících s dodávkou tepla	53 108	-	51 206	-
Výnosy ostatní	41 623	-	37 724	-
Aktivace	3	-	6	-
<b>Výnosy z prodeje tepla a služeb celkem</b>	<b>3 107 060</b>	<b>26 148</b>	<b>1 943 403</b>	<b>25 308</b>

Převážná část výnosů společnosti za rok 2012 a 2011 je soustředěna na prodej tepla zákazníkům.

V ostatních provozních výnosech společnost eviduje dotace na provozní účely přijaté ze státního rozpočtu ve výši 3 499 tis. Kč v roce 2012 a ve výši 6 761 tis. Kč v roce 2011 týkající se emisních povolenek (viz odstavec 4a).

## 14. Osobní náklady

### Rozpis osobních nákladů (v tis. Kč)

	2012		2011	
	Celkový počet zaměstnanců	Členové řídicích orgánů	Celkový počet zaměstnanců	Členové řídicích orgánů
Průměrný počet zaměstnanců	250	4	215	4
Mzdy	117 190	11 777	96 765	11 563
Odměny členům stat. orgánů spol.	1 656	864	1 656	864
Sociální zabezpečení a zdravotní pojištění	38 714	1 797	32 359	3 206
Sociální náklady	11 160	397	9 405	350
Osobní náklady celkem	168 720	14 835	140 185	15 983

## 15. Informace o spřízněných osobách

Spřízněnými osobami uvedenými v následujících přehledech jsou podniky ve Skupině ČEZ. Vzájemné obchodní vztahy jsou realizovány na smluvním základě za ceny obvyklé v běžné obchodní činnosti podniku.

V roce 2012 a 2011 dosáhl objem prodeje spřízněným osobám (v tis. Kč):

Spřízněná osoba	2012	2011
Tepelné hospodářství města Ústí nad Labem s.r.o.	329 431	–
ČEZ, a. s.	119 828	165 028
Severočeské doly a.s.	20 650	–
ČEZ Energetické služby, s.r.o.	4 277	–
ČEZ Energo, s.r.o.	2 082	–
ČEZ Správa majetku, s.r.o.	1 824	1 299
Energotrans, a.s.	1 740	–
ČEZ Distribuce, a. s.	1 467	18
MARTIA a.s.	1 000	–
SD - Kolejová doprava, a.s.	372	–
PPC Úžín, a.s.	119	–
Celkem	482 790	166 345

**Krátkodobé pohledávky za spřízněnými osobami k 31. prosinci (v tis. Kč)**

Spřízněná osoba	2012	2011
ČEZ, a. s.	245 407	525 276
Teplárna Tmice, a.s.	88 606	-
Tepelné hospodářství města Ústí nad Labem s.r.o.	57 360	-
Severočeské doly a.s.	3 224	-
Elektrárna Chvaletice a.s.	1 038	1 279
Energotrans, a.s.	970	-
ČEZ Energetické služby, s.r.o.	518	-
ČEZ Správa majetku, s.r.o.	305	196
ČEZ Distribuce, a. s.	248	2
ČEZ Energo, s.r.o.	208	-
SD - Kolejová doprava, a.s.	95	-
PPC Úžín, a.s.	12	-
MARTIA a.s.	-	1
<b>Celkem</b>	<b>397 991</b>	<b>526 754</b>

V hodnotě krátkodobých pohledávek za společnostmi ČEZ, a. s., k 31. prosinci 2012, resp. 31. prosinci 2011 je zahrnuta pohledávka ze skupinového cash pooling v hodnotě 212 931 tis. Kč, resp. 486 868 tis. Kč (viz odstavec 7).

Společnost nakupuje výrobky a využívá služeb spřízněných osob v rámci běžné obchodní činnosti podniku. V roce 2012, resp. 2011 činily tyto nákupy (v tis. Kč):

Spřízněná osoba	2012	2011
ČEZ, a. s.	1 504 526	1 113 697
Teplárna Tmice, a.s.	576 113	-
ČEZ Prodej, s.r.o.	104 003	121 959
MARTIA a.s.	38 090	58 511
ČEZ ICT Services, a. s.	33 503	30 011
ČEZ Energo, s.r.o.	19 683	-
ČEZ Správa majetku, s.r.o.	16 664	15 684
Elektrárna Chvaletice a.s.	8 162	7 755
ČEZ Zákaznické služby, s.r.o.	4 404	4 139
ČEZ Měření, s.r.o.	3 571	611
Severočeské doly a.s.	812	9 044
ČEZ Energetické služby, s.r.o.	631	-
ČEZ Distribuce, a. s.	290	155
SD - Autodoprava, a.s.	-	557
ČEZ ENERGOSERVIS spol. s r.o.	-	38
<b>Celkem</b>	<b>2 310 452</b>	<b>1 362 161</b>

**Krátkodobé závazky vůči spřízněným osobám k 31. prosinci (v tis. Kč)**

Spřízněná osoba	2012	2011
ČEZ, a. s.	230 580	91 485
Teplárna Trmice, a.s.	88 919	–
ČEZ Prodej, s.r.o.	25 549	27 096
MARTIA a.s.	9 910	8 544
ČEZ ICT Services, a. s.	6 775	3 095
ČEZ Energo, s.r.o.	5 706	–
ČEZ Správa majetku, s.r.o.	1 870	3 758
Elektrárna Chvaletice a.s.	1 195	1 012
ČEZ Zákaznické služby, s.r.o.	530	420
ČEZ Měření, s.r.o.	423	239
Severočeské doly a.s.	119	–
ČEZ Energetické služby, s.r.o.	41	–
ČEZ ENERGOSERVIS spol. s r.o.	–	46
<b>Celkem</b>	<b>371 617</b>	<b>135 695</b>

**16. Ostatní provozní náklady a výnosy**

Ostatní provozní výnosy tvoří zejména zúčtování dotace v souvislosti se spotřebou a prodejem emisních povolenek. Ostatní provozní náklady zahrnují zejména náklady za používání loga Skupiny ČEZ a vyřazení emisních povolenek.

**17. Následné události**

K 1. lednu 2013 byl realizován vklad části podniku Rozvodů tepla EVI a mimoareálové sítě Dětmárovice, Pruněřov a Tušimice z ČEZ, a. s., do ČEZ Teplárenská, a.s. – v souladu s rozhodnutím valné hromady ze dne 2. dubna 2012.

## 18. Přehled o peněžních tocích (v tis. Kč)

Přehled o peněžních tocích byl zpracován nepřímou metodou.

	2012	2011
<b>P.</b>		
Stav peněžních prostředků a peněžních ekvivalentů na začátku účetního období	21	386
Peněžní toky z provozní činnosti		
<b>Z.</b>		
Účetní zisk z běžné činnosti před zdaněním	105 686	128 823
<b>A.1.</b>		
Úpravy o nepeněžní operace	316 486	252 378
<b>A.1.1.</b>		
Odpisy stálých aktiv a pohledávek	296 230	229 220
<b>A.1.1.1.</b>		
Odpis stálých aktiv	294 599	228 574
<b>A.1.1.2.</b>		
Odpis pohledávek	1 631	646
<b>A.1.2.</b>		
Změna stavu opravných položek, rezerv a časového rozlišení	14 123	6 133
<b>A.1.2.1.</b>		
Změna stavu opravných položek	2 273	405
<b>A.1.2.2.</b>		
Změna stavu rezerv	11 481	2 142
<b>A.1.2.3.</b>		
Změna zůstatků časového rozlišení	369	3 586
<b>A.1.3.</b>		
Zisk/ztráta z prodeje stálých aktiv, vlastních akcií/vlastních podílů	13 702	22 234
<b>A.1.4.</b>		
Vyúčtované nákladové a výnosové úroky	-896	-1 104
<b>A.1.4.1.</b>		
Vyúčtované nákladové úroky	-	-
<b>A.1.4.2.</b>		
Vyúčtované výnosové úroky	-896	-1 104
<b>A.1.5.</b>		
Ostatní nepeněžní operace	-	127
<b>A.1.6.</b>		
Výnosy z dividend a podílů na zisku	-6 673	-4 232
<b>A.*</b>		
Čistý peněžní tok z provozní činnosti před zdaněním, změnami pracovního kapitálu a mimořádnými položkami	422 172	381 201
<b>A.2.</b>		
Změna stavu nepeněžních složek pracovního kapitálu	11 368	-23 040
<b>A.2.1.</b>		
Změna stavu pohledávek z provozní činnosti	-191 733	48 498
<b>A.2.2.</b>		
Změna stavu krátkodobých závazků z provozní činnosti	198 934	-72 786
<b>A.2.3.</b>		
Změna stavu zásob	4 167	1 248
<b>A.**</b>		
Čistý peněžní tok z provozní činnosti před zdaněním a mimořádnými položkami	433 540	358 161

A.3.	Výdaje z plateb úroků	-	-
A.4.	Přijaté úroky	959	1 095
A.5.	Zaplacená daň z příjmů včetně doměrků daně za minulá období	-47 954	-36 700
A.6.	Příjmy a výdaje spojené s mimořádnými účetními případy	-	-
A.7.	Přijaté dividendy a podíly na zisku	6 673	4 232
<b>A.***</b>	<b>Čistý peněžní tok z provozní činnosti</b>	<b>393 218</b>	<b>326 788</b>
	<b>Peněžní toky z investiční činnosti</b>		
B.1.	Výdaje spojené s nabytím stálých aktiv	-349 817	-274 195
B.1.1.	Nabytí dlouhodobého hmotného majetku	-320 077	-273 295
B.1.2.	Nabytí dlouhodobého nehmotného majetku	-	-900
B.1.3.	Změna stavu dlouhodobého finančního majetku	-50	-
B.1.4.	Změna stavu závazků z investiční činnosti	-29 690	-
B.2.	Příjmy z prodeje stálých aktiv	29 239	65 115
B.2.1.	Výnosy z prodeje dlouhodobého hmotného majetku	4 364	90
B.2.2.	Výnosy z prodeje dlouhodobého nehmotného majetku	19 837	65 025
B.2.3.	Výnosy z prodeje dlouhodobého finančního majetku	-	-
B.2.4.	Změna stavu pohledávek z prodeje stálých aktiv	5 038	-
<b>B.***</b>	<b>Čistý peněžní tok vztahující se k investiční činnosti</b>	<b>-320 578</b>	<b>-209 080</b>
	<b>Peněžní toky z finanční činnosti</b>		
C.1.	Změna stavu dlouhodobých závazků a krátkodobých úvěrů	-	-
C.1.1.	Změna stavu dlouhodobých úvěrů	-	-
C.1.2.	Změna stavu krátkodobých úvěrů a finančních výpomocí	-	-
C.1.3.	Změna stavu ostatních dlouhodobých závazků	-	-
C.2.	Změna stavu pohledávek/závazků ze skup. cash poolingů	277 340	-118 073
C.3.	Dopady změn vlastního kapitálu na peněžní prostředky	-	-
C.3.1.	Zvýšení peněžních prostředků z titulu zvýšení základního kapitálu	-	-
C.3.2.	Peněžní dary a dotace do vlastního kapitálu	9 000	-
C.3.3.	Přímé platby na vrub fondů	-	-
C.3.4.	Vyplacené/vrácené dividendy nebo podíly na zisku	-350 000	-
C.3.5.	Pořízení/prodej vlastních akcií/vlastních podílů	-	-
<b>C.***</b>	<b>Čistý peněžní tok vztahující se k finanční činnosti</b>	<b>-72 660</b>	<b>-118 073</b>
<b>F.</b>	<b>Čisté zvýšení/snížení peněžních prostředků a peněžních ekvivalentů</b>	<b>-20</b>	<b>-365</b>
<b>R.</b>	<b>Stav peněžních prostředků a peněžních ekvivalentů na konci období</b>	<b>1</b>	<b>21</b>

Abecední seznam  
společnosti – členů  
koncernu

Schéma struktury  
koncernu

**ČEZ Teplárenská, a.s.**

Bezručova 2212/30, 251 01 Říčany  
Česká republika

Zápis v obchodním rejstříku vedeném  
Městským soudem v Praze, oddíl B, vložka 17910

Rok založení: 2006

Právní forma: akciová společnost

IČ: 27309941

DIČ: CZ27309941

Bankovní spojení: Komerční banka, a.s.,

č. ú. 35-6887140297/0100

Telefon: +420 311 118 682

Fax: +420 311 118 688

**Internet: [www.cezteplarenska.cz](http://www.cezteplarenska.cz)**

© Konzultace obsahu, design, produkce a tisk:

 TOP Partners, s.r.o., 2013

