

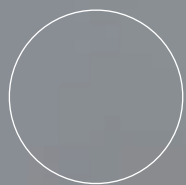


Výroční zpráva 2011

ČEZ Teplárenská, a.s.

Vizí společnosti ČEZ Teplárenská, a.s., je být moderní, zákaznický orientovanou společností s aktivním marketingovým přístupem, která dlouhodobě zajišťuje komplexní a spolehlivou dodávku tepla ze zdrojů Skupiny ČEZ za cenu, která je pro zákazníky přijatelná a dlouhodobě konkurenceschopná.





VYTVÁŘENÍ PEVNÝCH SPOJENÍ

SKUPINA ČEZ

Skupina ČEZ je etablovaným integrovaným energetickým koncernem působícím v řadě zemí střední a jihovýchodní Evropy a Turecku s ústředím v České republice. Hlavní předmět podnikání koncernu tvoří výroba, obchod a distribuce v oblasti elektrické i tepelné energie, obchod a prodej v oblasti zemního plynu a těžba uhlí. Akcie mateřské společnosti ČEZ, a. s., se obchodují na pražské a varšavské burze cenných papírů. Nejvýznamnějším akcionářem společnosti ke dni 31. 12. 2011 zůstává Česká republika s podílem na základním kapitálu téměř 70 %.

Rozhodující součástí poslání Skupiny ČEZ je maximalizovat návratnost vložených prostředků a zajistit dlouhodobý růst hodnoty pro akcionáře. Proto klade důraz na stálý růst vnitřní efektivity. Od září 2010 probíhá stabilizační projekt NOVÁ VIZE, reflektující realitu v odvětví energetiky vzniklou následkem hospodářské krize. Ta vedla k přehodnocení investičního a akvizičního programu Skupiny ČEZ, jeho přizpůsobení současným a v nejbližší budoucnosti očekávaným možnostem společnosti. Rostoucí míra nejistoty budoucího vývoje na trzích přiměla Skupinu ČEZ rok po zahájení projektu NOVÁ VIZE doplnit jej o 5 konkrétních strategických prvků, zaměřených na v současnosti dostupné příležitosti k dalšímu růstu. Vedle pokračování přípravy výstavby nových bloků jaderných elektráren se Skupina ČEZ zaměřila na dokončení jednání o zajištění paliva pro uhelné zdroje, na rozvoj obnovitelných zdrojů energie v zahraničí a také energetických zdrojů místního významu. Mimoto Skupina ČEZ usiluje o zvýšení objemu svých aktivit v regulovaných odvětvích, což se již projevilo v oblasti teplárenství.

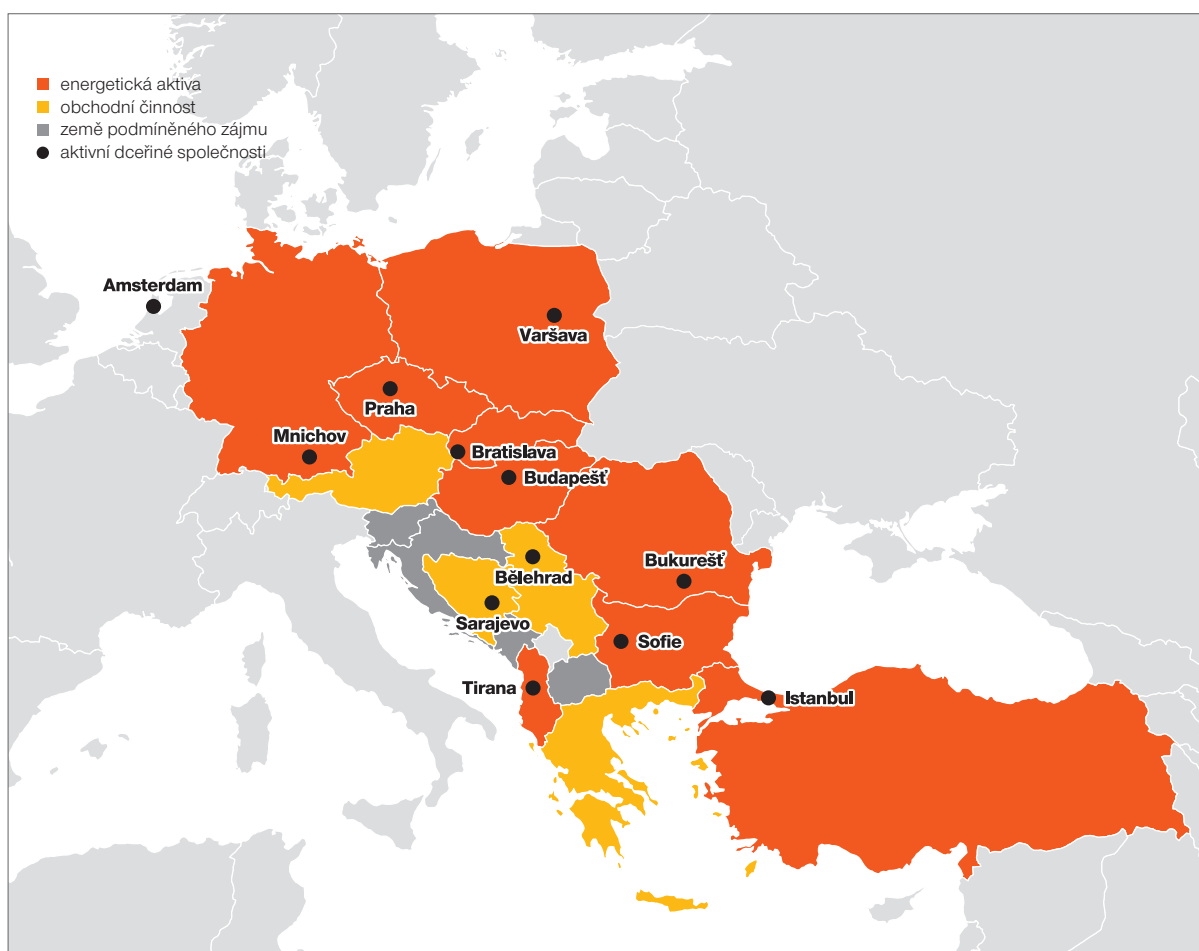
K zajištění kontinuity úspěšného působení na trhu v České republice, který je pro Skupinu ČEZ z hlediska jejího podnikatelského zájmu rozhodující, je nezbytná obnova výrobního portfolia. Společnost ČEZ proto významně investuje a nadále bude investovat do modernizace starších hnědouhelných elektráren i výstavby nových efektivních zdrojů. V České republice společnosti Skupiny ČEZ vyrábějí a distribuují elektřinu a teplo, zabývají se obchodem s elektřinou, těžbou uhlí a prodávají koncovým zákazníkům i zemní plyn. Ve vybraných cílových zemích mimo území České republiky se Skupina ČEZ zaměřuje zejména na trhy ve střední a jihovýchodní Evropě. Soustředí se primárně na země, ve kterých již v nějaké formě působí a kde může uplatnit své bohaté zkušenosti s řízením energetického koncernu v období nově liberalizovaného trhu s elektrickou energií a předat dál své know-how. Další významnou aktivitou zahraničního působení je oblast obnovitelných zdrojů energie v lokalitách s příhodnými přírodními podmínkami.

Společnosti Skupiny ČEZ přímo působící v odvětví energetiky sídlí kromě České republiky také v Albánii, Bulharsku, Maďarsku, Nizozemsku, Polsku, Rumunsku, na Slovensku, v Srbsku a Turecku. V Albánii provozuje Skupina ČEZ jedinou distribuční společnost v zemi. V Bulharsku zajišťuje distribuci a prodej elektřiny v západní části země a výrobu ve vlastní uhelné elektrárně nedaleko černomořského přístavu Varna. V Polsku patří do Skupiny ČEZ dvě černouhelné elektrárny poblíž státní hranice s Českou republikou a rovněž společnost připravující výstavbu větrných elektráren. V Rumunsku působí Skupina ČEZ v oblasti výroby elektřiny z obnovitelných zdrojů provozováním parků větrných elektráren Fântânele a Cogeaalac a vodního systému Reșița a rovněž v oblasti distribuce elektřiny. V Turecku provozuje Skupina ČEZ spolu se svým místním partnerem distribuční společnost, vyrábí elektrickou energii v plynových, vodních a větrných elektrárnách. V ostatních zemích se jedná o společnosti provádějící velkoobchod s elektřinou a dalšími komoditami a jejich deriváty a společnosti, které zprostředkovávají vlastnictví nebo finanční činnost. V celé střední a jihovýchodní Evropě pak Skupina ČEZ obchoduje s elektřinou a zemním plynem na velkoobchodním trhu.

Skupina ČEZ pokračuje v zavádění technologií budoucnosti. Zprovoznila svou první dobíjecí stanici pro elektromobily a spolu s partnery připravuje další. Investuje do výzkumu a vývoje, ochrany životního prostředí a projektů zaměřených na dosažení energetických úspor.

V rámci své podnikatelské činnosti se Skupina ČEZ hlásí k principům trvale udržitelného rozvoje, podporuje energetickou úspornost, prosazuje nové technologie, soustavně snižuje zatížení životního prostředí svým podnikáním a podporuje rozvoj vzdělávání, péči o děti a zdraví.

Svá technologická zařízení provozuje při zachování nejvyšší možné míry bezpečnosti. Firemní kultura je orientována na výkon, při svém podnikání se však Skupina ČEZ současně řídí přísnými etickými standardy, zahrnujícími i odpovědné chování ke svému okolí, společnosti a životnímu prostředí. Skupina ČEZ významně podporuje řadu neziskových organizací i veřejně prospěšných projektů.



OBSAH

Skupina ČEZ	2
Obsah	4
Odpovědnost za výroční zprávu	6
Zpráva nezávislého auditora	7
Rozhovor s generálním ředitelem a předsedou představenstva	8
Přehled vybraných ukazatelů společnosti	9
Hlavní události roku 2011 a 2012 do uzávěrky výroční zprávy	12
Orgány společnosti	13
Vrcholové vedení společnosti	15
Plnění kodexů řízení a správy společnosti	18
Přístup k rizikům ve vztahu k účetnímu výkaznictví	19
Zpráva představenstva o podnikatelské činnosti společnosti a o stavu jejího majetku	22
Majetkové účasti	22
Hospodaření společnosti	22
Řízení bezpečnosti a kvality	24
Investice	25
Bilance tepla	26
Strategické záměry	26
Přehled produktů společnosti	26
Hlavní předmět podnikání	26
Finance	32
Personalistika	33
Vývoj legislativního rámce	34
Ochrana životního prostředí	35
Povolenky na emise CO ₂	35
Výzkum a vývoj	35
Soudní spory	36
Finanční dárcovství a reklamní partnerství	36
Elektronická prezentace společnosti	36
Získaná ocenění	36
Základní organizační schéma společnosti	37
Seznam tabulek a grafů	38



Zpráva o vztazích mezi propojenými osobami za rok 2011	39
Schéma vztahů v koncernu	39
Vymezení osob	40
Abecední seznam společností – členů koncernu	samostatná příloha pod klopou na zadní straně obálky
Schéma struktury koncernu	samostatná příloha pod klopou na zadní straně obálky
Smlouvy uzavřené mezi propojenými osobami během posledního účetního období	40
Jiné vztahy	44
Ostatní informace	44
Závěr	44

Zpráva nezávislého auditora k účetní závěrce společnosti	46
Účetní závěrka společnosti	48
Rozvaha k 31. 12. 2011	48
Výkaz zisku a ztráty k 31. 12. 2011	50
Příloha účetní závěrky k 31. 12. 2011	51

Identifikace společnosti	klopna zadní strany obálky
--------------------------	----------------------------



ODPOVĚDNOST ZA VÝROČNÍ ZPRÁVU

Čestné prohlášení:

Při vynaložení veškeré přiměřené péče jsou podle našeho nejlepšího vědomí údaje obsažené ve výroční zprávě správné a nebyly v ní zamlčeny žádné skutečnosti, které by mohly změnit význam výroční zprávy.

V Říčanech, dne 31. 3. 2012



Ing. Vladimír Gult
předseda představenstva ČEZ Teplárenská, a.s.



Ing. Libor Hurdálek
člen představenstva ČEZ Teplárenská, a.s.

ZPRÁVA NEZÁVISLÉHO AUDITORA

Akcionářům společnosti ČEZ Teplárenská, a.s.:

I. Ověřili jsme účetní závěrku společnosti ČEZ Teplárenská, a.s., sestavenou k 31. prosinci 2011, ke které jsme 24. ledna 2012 vydali výrok (uvedeno na stranách 46–64).

Podle našeho názoru účetní závěrka ve všech významných souvislostech věrně a poctivě zobrazuje aktiva, pasiva a finanční situaci společnosti ČEZ Teplárenská, a.s., k 31. prosinci 2011 a výsledky jejího hospodaření a peněžní toky za období od 1. ledna 2011 do 31. prosince 2011 v souladu s účetními předpisy platnými v České republice.

II. Ověřili jsme též soulad výroční zprávy s výše uvedenou účetní závěrkou. Za správnost výroční zprávy je zodpovědný statutární orgán. Naším úkolem je vydat na základě provedeného ověření stanovisko o souladu výroční zprávy s účetní závěrkou.

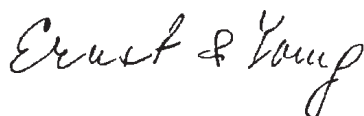
Ověření jsme provedli v souladu s Mezinárodními auditorskými standardy a souvisejícími aplikačními doložkami Komory auditorů České republiky. Tyto standardy vyžadují, aby auditor naplánoval a provedl ověření tak, aby získal přiměřenou jistotu, že informace obsažené ve výroční zprávě, které popisují skutečnosti, jež jsou též předmětem zobrazení v účetní závěrce, jsou ve všech významných souvislostech v souladu s příslušnou účetní závěrkou. Účetní informace obsažené ve výroční zprávě jsme sesouhlasili s informacemi uvedenými v účetní závěrce k 31. prosinci 2011. Jiné než účetní informace získané z účetní závěrky a z účetních knih společnosti jsme neověřovali. Jsme přesvědčeni, že provedené ověření poskytuje přiměřený podklad pro vyjádření výroku auditora.

Podle našeho názoru jsou účetní informace uvedené ve výroční zprávě ve všech významných souvislostech v souladu s výše uvedenou účetní závěrkou.

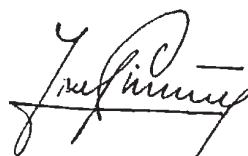
III. Prověřili jsme dále věcnou správnost údajů uvedených ve zprávě o vztazích mezi propojenými osobami společnosti ČEZ Teplárenská, a.s., k 31. prosinci 2011. Za sestavení a věcnou správnost této zprávy o vztazích je zodpovědný statutární orgán společnosti ČEZ Teplárenská, a.s. Naším úkolem je vydat na základě provedené prověrky stanovisko k této zprávě o vztazích.

Prověrku jsme provedli v souladu s Mezinárodním standardem pro prověrky a souvisejícím auditorským standardem č. 56 Komory auditorů České republiky. Tyto standardy vyžadují, abychom plánovali a provedli prověrku s cílem získat střední míru jistoty, že zpráva o vztazích neobsahuje významné nesprávnosti. Prověrka je omezena především na dotazování pracovníků společnosti a na analytické postupy a výběrovým způsobem provedené prověření věcné správnosti údajů. Proto prověrka poskytuje nižší stupeň jistoty než audit. Audit zprávy o vztazích jsme neprováděli, a proto nevyjadřujeme výrok auditora.

Na základě naší prověrky jsme nezjistili žádné významné věcné nesprávnosti údajů uvedených ve zprávě o vztazích mezi propojenými osobami společnosti ČEZ Teplárenská, a.s., k 31. prosinci 2011.



Ernst & Young Audit, s.r.o.
oprávnění č. 401
zastoupený partnerem



Josef Pivoňka
auditor, osvědčení č. 1963

31. března 2012
Praha, Česká republika

ROZHOVOR S GENERÁLNÍM ŘEDITELEM A PŘEDSEDOU PŘEDSTAVENSTVA

ČEZ Teplárenská, a.s., od svého založení výrazně expanduje. Od doby svého vzniku zvýšila svůj obrat a dodávky tepla více jak dvojnásobně. Tato zvýšení se promítla i v růstu ekonomických ukazatelů. Jak v kontextu tohoto vývoje hodnotíte rok 2011?

Rok 2011 nebyl z hlediska klimatických podmínek tak nakloněn prodeji tepla jako rok 2010. Přesto se nám podařilo dosáhnout splnění základních ukazatelů. Čistý zisk společnosti dosáhl hodnoty 103,9 mil. Kč. V kategorii provozního zisku před zdaněním (EBITDA) dosáhla společnost výsledku 351,5 mil. Kč, a zlepšila tak plánovanou hodnotu o 20,9 mil. Kč. Oproti roku 2010 jsou však tyto výsledky pochopitelně nižší. Důležité je, že pro naše akcionáře se nám podařilo nakonec zajistit vyšší provozní zisk před zdaněním, jak jsem již uvedl.

Hovořil jste o tom, že rok 2011 nebyl z pohledu klimatických podmínek příliš nakloněn prodeji tepla. Jak byste tedy charakterizoval tento rok z pohledu obchodu s teplem?

Průměrné teploty byly v průběhu roku výrazně vyšší než je dlouhodobý teplotní normál (1961–1990), který dosahuje 7,5 °C, ale v roce 2011 byl 8,5 °C. Na prodeje nám dále začíná působit další prvek, a to je změna chování zákazníků, kteří nejenže zateplují své domy a snižují tak spotřebu tepla, ale chovají se i mnohem úsporněji, než tomu bylo v minulých letech. Pokračující krize se pak promítla i v ukončení provozu některých průmyslových odběratelů.

I přes výše uvedené však ČEZ Teplárenská, a.s., v dlouhodobém pohledu expanduje. Čím byste toto charakterizoval?

Vše je dáno strategickým cílem akcionáře, vybudovat silnou teplárenskou společnost, to je silného a významného hráče v prodeji tepla v ČR. Rozvoj tak je jednoznačně dán rozšiřováním lokalit, kde prodáváme teplo, a tam, kde již lokalitu obsluhujeme, jdeme cestou připojování nových odběratelů. Takto k nám byly v minulých letech vloženy rozvody a prodeje tepla z výrobních zdrojů ČEZ, a.s. Dále uplatňujeme i vlastní akviziční politiku, kdy sami aktivně vyhledáváme možné budoucí trhy v obchodu s teplem napříč celou republikou. Zde se však výsledky dostaví až po několika letech a z tohoto pohledu jsme zatím na začátku.

Jak vidíte nejbližší roky ve vaší společnosti?

V nejbližších letech očekáváme další rozvoj v obchodu s teplem. V návaznosti na strategii akcionáře a již provedené vklady k nám budou v roce 2012 vloženy rozvody tepla z Teplárny Trmice. V roce 2013 pak budou následovat vklady rozvodů tepla Energetiky Vítkovice. Obrat i prodej společnosti se tak v následujících letech opět výrazně zvýší.

A co akvizice, o kterých jste hovořil?

Naš akviziční tým již podchytil a zmapoval řadu příležitostných trhů. Na mnoha místech již vedeme vyjednávání se stávajícími vlastníky. Vše je však vedeno pod jasným cílem ekonomické efektivity případného nákupu.

Zkuste budoucnost společnosti shrnout v pár větách.

V každém případě nás čeká řešení mnoha nových projektů s následným zvýšením hodnoty pro našeho akcionáře. Věřím však, že stejně jako s těmi minulými, si i s novými výzvami se ctí poradíme. Poděkování za minulé úspěchy a věřím, že i ty budoucí, si zaslouží celý kolektiv naší společnosti a všichni dodavatelé služeb ve Skupině ČEZ i mimo ni.



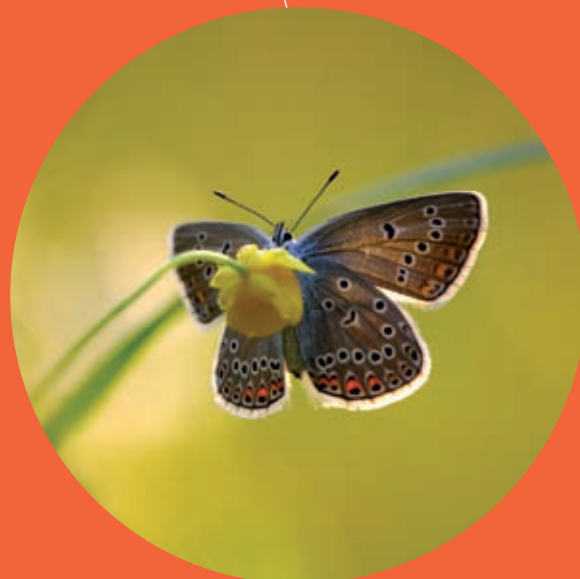
Ing. Vladimír Gult
generální ředitel
a předseda představenstva

PŘEHLED VYBRANÝCH UKAZATELŮ SPOLEČNOSTI

Vybrané ukazatele (podle CAS)	Jednotka	2007	2008	2009	2010	2011
Výroba tepla	TJ	962	434	459	540	439
Nákup tepla	TJ	3 230	3 185	6 994	7 740	6 849
Prodej tepla	TJ	2 944	2 980	5 668	6 302	5 390
Fyzický počet zaměstnanců k 31. 12.	počet	130	138	146	218	213
Tržby	mil. Kč	903	972	1 902	2 152	2 131
EBITDA	mil. Kč	175	158	229	377	351
EBIT	mil. Kč	18	18	83	160	124
Čistý zisk	mil. Kč	82	18	66	134	104
Rentabilita investovaného kapitálu (ROIC)	%	0,73	0,80	3,49	5,32	3,28
Celková aktiva	mil. Kč	2 105	2 291	2 443	3 662	3 704
Vlastní kapitál	mil. Kč	1 715	1 775	1 694	2 818	2 922
Finanční dluh	mil. Kč	–	–	–	–	–
Investice	mil. Kč	41	45	72	278	264
Provozní cash flow	mil. Kč	107	174	257	239	327



OKOLÍ S LEPŠÍ
BUDOUCNOSTÍ



V rámci společnosti byla v průběhu roku 2011 zabezpečována ochrana všech složek životního prostředí v souladu s platnými předpisy. V roce 2011 orgány státní správy na žádném ze zdrojů znečišťování ovzduší neuplatnily sankční postih pro neplnění emisních limitů, nedodržování schválených provozních řádů zdrojů nebo jiné porušení povinností vyplývajících ze zákona o ovzduší a jeho prováděcích předpisů.

HLAVNÍ UDÁLOSTI ROKU 2011 A 2012 DO UZÁVĚRKY VÝROČNÍ ZPRÁVY

Hlavní události roku 2011

- Dne 1. 1. 2011 začala ČEZ Teplárenská, a.s., poskytovat přímé dodávky tepla do města Jirkov – na základě nájemní smlouvy uzavřené s městem Jirkov na provozování tepelného hospodářství.
- Dne 27. 5. 2011 ukončila ČEZ Teplárenská, a.s., provozování kotelen společnosti Lenoxa a. s. Provozovatelem byla ČEZ Teplárenská, a.s., ustanovena na dobu 12 měsíců rozhodnutím Energetického regulačního úřadu.
- V červenci roku 2011 získala ČEZ Teplárenská, a.s., dotace z Operačního programu Podnikání a inovace na konverze parních sítí lokalit Bílina, Tisová a Poříčí.
- Od 1. 10. 2011 došlo ke změně ve složení dozorčí rady – Ing. Martin Jašek vystřídal ve funkci Ing. Pavla Cyraního.
- Dne 12. 12. 2011 rozhodl jediný akcionář ČEZ, a. s., při výkonu působnosti valné hromady ČEZ Teplárenské, a.s., o změně sídla společnosti a o změně ve vymezení předmětu podnikání ve stanovách společnosti (s účinností od 1. ledna 2012).

Hlavní události roku 2012 do uzávěrky výroční zprávy

- Od ledna roku 2012 je sídlo společnosti na adrese: Říčany, Bezručova 2212/30, PSČ 251 01.
- V lednu roku 2012 došlo ke změně místně příslušného správce daně společnosti. ČEZ Teplárenská, a.s., byla převedena pod Specializovaný finanční úřad v Praze.
- Od 1. 1. 2012, na základě nájemní smlouvy, provozuje ČEZ Teplárenská, a.s., rozvody tepla Energetika Vítkovice (OJ ČEZ, a. s.) a současně prodává teplo všem koncovým zákazníkům uvedených rozvodů.
- Dne 24. 1. 2012 rozhodlo představenstvo společnosti o přijetí záměru provést rozdělení společnosti Teplárna Trmice, a.s., se sídlem Trmice, Edisonova 453, PSČ 400 04, IČ 287 07 052, odštěpením a následným sloučením odštěpené části jmění do společnosti ČEZ Teplárenská, a.s., v souladu s právními předpisy. Odštěpovanou část jmění společnosti Teplárna Trmice, a.s., budou představovat nemovitosti, potrubní vedení a část personálu. Rozhodný den rozdělení je 1. leden 2012.
- Dne 13. 2. 2012 určil jediný akcionář ČEZ, a. s., při výkonu působnosti valné hromady ČEZ Teplárenské, a.s., auditorem k provedení povinného auditu, včetně ověření účetní závěrky a zahajovací rozvahy ve společnosti ČEZ Teplárenská, a.s., pro účetní období kalendářního roku 2012 auditorskou společností Ernst & Young Audit, s.r.o., se sídlem Praha 2, Karlovo náměstí 10, PSČ 120 00, IČ 267 04 153.
- Dne 21. 2. 2012 schválil jediný akcionář ČEZ, a. s., při výkonu působnosti valné hromady ČEZ Teplárenské, a.s., změny ve stanovách společnosti ČEZ Teplárenská, a.s. Doplněna a upravena byla oblast působnosti valné hromady, dozorčí rady a také postavení a působnost představenstva.
- Od února roku 2012 je společnost zapsána v obchodním rejstříku vedeném Městským soudem v Praze, v oddílu B, vložka 17910.

ORGÁNY SPOLEČNOSTI

Společnost ČEZ Teplárenská, a.s., se sídlem Říčany, Bezručova 2212/30, vznikla dne 7. 12. 2006, zapsána je v obchodním rejstříku vedeném Městským soudem v Praze, oddíl B, vložka 17910. (V roce 2011 měla společnost sídlo na adrese Chomutov, Školní 1051/30, PSČ 430 01. Společnost byla zapsána v obchodním rejstříku vedeném Krajským soudem v Ústí nad Labem, oddíl B, vložka 1723.)

Hlavním předmětem podnikání je výroba a rozvod tepelné energie.

V souladu se stanovami má společnost ČEZ Teplárenská, a.s., tyto orgány:

- valnou hromadu
- dozorčí radu
- představenstvo

Valná hromada společnosti

Nejvyšším orgánem společnosti je valná hromada, která volí a odvolává členy dozorčí rady s výjimkou členů volených a odvolávaných zaměstnanci. S účinností od 21. 2. 2012 volí dozorčí rada také členy představenstva společnosti.

Valné hromadě přísluší rozhodovat o všech otázkách, které zákon nebo stanovy svěřují do její působnosti.

Valná hromada rozhoduje svými usneseními, která jsou pro společnost a její orgány závazná.

Dozorčí rada společnosti

Kontrolním orgánem společnosti je dozorčí rada, která dohlíží na výkon působnosti představenstva a uskutečňování podnikatelské činnosti společnosti.

Dozorčí rada má šest členů, z nichž čtyři volí a odvolává valná hromada a dva jsou voleni a odvoláváni zaměstnanci společnosti – v souladu s ustanovením § 200 zákona č. 513/1991 Sb., obchodního zákoníku, v platném znění. Členové dozorčí rady volí ze svého středu předsedu a místopředsedu.

Členové dozorčí rady jsou voleni na dobu pěti let. Funkce člena dozorčí rady zaniká volbou nového člena, nejpozději však uplynutím tří měsíců od uplynutí jeho funkčního období. Opětná volba člena dozorčí rady je možná.

Dozorčí rada zasedá podle potřeby, zpravidla jedenkrát za dva měsíce. V roce 2011 se uskutečnilo 7 zasedání dozorčí rady. Jednání se pravidelně zúčastňují členové představenstva.

Složení dozorčí rady společnosti k 31. 12. 2011

Jméno	Funkce	Zahájení výkonu funkce
Ing. Přemysl Skočdopol (1957)	Předseda	Předseda: od 1. dubna 2010, Člen: od 1. dubna 2010
Ing. Dušan Timko (1962)	Místopředseda	Místopředseda: od 16. srpna 2010, Člen: od 1. srpna 2008
Ing. František Čurda (1965)	Člen	od 14. dubna 2009
Ing. Martin Jašek (1972)	Člen	od 1. října 2011
Petr Sůva (1963)	Člen (zvolený zaměstnanci)	od 9. listopadu 2007
Jiří Vápeník (1964)	Člen (zvolený zaměstnanci)	od 9. listopadu 2007

Člen dozorčí rady, který ukončil svoji činnost v roce 2011

Jméno	Funkce	Období výkonu funkce
Ing. Pavel Cyraní (1976)	Člen	od 1. července 2010 do 30. září 2011

Představenstvo společnosti

Představenstvo je statutárním orgánem, jenž řídí činnost společnosti a jedná jejím jménem. Za představenstvo jednají navenek jménem společnosti společně alespoň dva členové představenstva.

Představenstvo rozhoduje o všech záležitostech společnosti, pokud nejsou zákonem nebo stanovami vyhrazeny do působnosti valné hromady nebo dozorčí rady.

Představenstvo má tři členy. Členy představenstva volí dozorčí rada, resp. s účinností od 21. 2. 2012 valná hromada. Členové představenstva volí ze svého středu předsedu a místopředsedu.

Funkční období jednotlivých členů představenstva je pětileté. Opětovná volba člena představenstva je možná.

Složení představenstva společnosti k 31. prosinci 2011:

Jméno	Funkce	Zahájení výkonu funkce
Ing. Vladimír Gult (1958)	Předseda	od 20. listopadu 2008
Ing. Petr Hodek, MBA (1968)	Místopředseda	od 20. listopadu 2008
Ing. Libor Hurdálek (1954)	Člen	od 4. dubna 2007

V roce 2011 se uskutečnilo 25 zasedání představenstva.

Zleva: Ing. Libor Hurdálek, Ing. Vladimír Gult, Ing. Petr Hodek, MBA.



VRCHOLOVÉ VEDENÍ SPOLEČNOSTI

Jméno	Funkce	Zahájení výkonu funkce
Ing. Vladimír Gult (1958)	Generální ředitel	od 1. ledna 2009
Ing. Petr Hodek, MBA (1968)	Obchodní ředitel	od 1. prosince 2008
Ing. Libor Hurdálek (1954)	Finanční ředitel	od 1. května 2007
Ing. Pavel Šušák (1959)	Technický ředitel	od 1. ledna 2009

Ing. Vladimír Gult, předseda představenstva a generální ředitel

Absolvent Elektrotechnické fakulty Českého vysokého učení technického v Praze. Manažerské a odborné znalosti získal zejména ve funkcích ředitele elektrárny Poříčí, ředitele elektrárny Chvaletice a v útvaru asset management divize výroba, ČEZ, a. s.

Ing. Petr Hodek, MBA, místopředseda představenstva a obchodní ředitel

Absolvent Strojní fakulty Českého vysokého učení technického v Praze a Prague International Business School – Manchester Metropolitan University (studium MBA). Manažerské dovednosti získal zejména ve funkcích ředitele elektrárny Hodonín v ČEZ, a. s., a ředitele správy společnosti ČEZ Energetické produkty, s.r.o.

Ing. Libor Hurdálek, člen představenstva a finanční ředitel

Absolvent Českého vysokého učení technického v Praze, Fakulty strojní, obor ekonomika a řízení strojírenské výroby. Manažerské a odborné znalosti získal zejména ve vedoucích funkcích ekonomického útvaru ČEZ, a. s., controlling a ekonomické analýzy.

Ing. Pavel Šušák, technický ředitel

Absolvent Vysokého učení technického v Brně, Fakulty elektrotechnické, a doplňkového studia tepelných zařízení na Fakultě strojní. Manažerské a odborné znalosti získal zejména ve funkci ředitele elektrárny Tisová a na pozici projektového manažera divize výroba ČEZ, a. s.



Doplňující údaje

Informace o peněžítých a nepeněžítých příjmech (hrubé částky)

Rok 2011	Jednotka	Dozorčí rada	Představenstvo	Osoby s řídicí pravomocí
Základní mzda ¹⁾	tis. Kč	856	-	7 219
Odměna v závislosti na výkonu společnosti ¹⁾	tis. Kč	-	-	3 480
Odměna členům orgánů společnosti	tis. Kč	792	864	-
Tantiéma za rok 2010 vyplacená členům orgánů společnosti	tis. Kč	-	-	-
Odstupné a peněžní vyrovnání	tis. Kč	-	-	-
Ostatní peněžité příjmy	tis. Kč	26	-	79
z toho: příspěvek na penzijní připojištění ¹⁾	tis. Kč	17	-	34
čerpání osobního účtu zaměstnance ¹⁾	tis. Kč	9	-	45
odměny při životním výročí ¹⁾	tis. Kč	-	-	-
úhrada tuzemské služební cesty nad limit	tis. Kč	-	-	-
úhrada zahraniční služební cesty nad limit	tis. Kč	-	-	-
Ostatní nepeněžité příjmy	tis. Kč	1	-	670
z toho: kapitálové životní pojištění	tis. Kč	-	-	236
služební automobil i pro soukromou potřebu	tis. Kč	-	-	416
mobilní telefon i pro soukromou potřebu ¹⁾	tis. Kč	1	-	18
jiné nepeněžité příjmy	tis. Kč	-	-	-

¹⁾ Peněžité a nepeněžité příjmy členů dozorčí rady v těchto položkách plynou z jejich současného zaměstnaneckého poměru ke společnosti.

Odsouzení za podvodné trestné činy za předešlých 5 let:

Žádný z členů dozorčí rady, představenstva ani osob s řídicí pravomocí nebyl souzen za podvodné trestné činy.

Konkurzní řízení, správa nebo likvidace za předešlých 5 let:

Žádný z členů dozorčí rady, představenstva ani osob s řídicí pravomocí nebyl členem společnosti, na niž bylo vypsáno konkurzní řízení, správa nebo likvidace.

Úřední veřejné obvinění nebo sankce ze strany statutárních nebo regulačních orgánů (včetně určených profesních orgánů) a eventuální soudní zbavení způsobilosti k výkonu funkce člena správních, řídicích nebo dozorčích orgánů:

Proti žádnému z členů dozorčí rady, představenstva ani osob s řídicí pravomocí nebyla vznesena úřední veřejná obvinění nebo uplatněny sankce ze strany statutárních nebo regulačních orgánů. Žádný z členů nebyl soudně zbaven způsobilosti k výkonu funkce člena správních, řídicích nebo dozorčích orgánů.

Údaje o pracovních nebo jiných smlouvách s emitentem nebo jeho dceřinými společnostmi s uvedením výhod při ukončení zaměstnání:

Členům dozorčí rady, kteří jsou zároveň zaměstnanci společnosti ČEZ Teplárenská, a.s., vznikl pracovní poměr uzavřením pracovní smlouvy.

Členové představenstva společnosti vykonávají své funkce na základě smlouvy o výkonu funkce.

U osob s řídicí pravomocí vzniká pracovněprávní vztah uzavřením manažerské a pracovní smlouvy. Smlouvy jsou opatřeny doložkou o zákazu konkurence – při skončení pracovního poměru pak náleží osobám s řídicí pravomocí peněžní vyrovnání za zdržení se výkonu výdělečné činnosti shodné s předmětem podnikání společnosti ČEZ Teplárenská, a.s., nebo činnosti mající vůči zaměstnavateli soutěžní povahu.

Možné střety zájmů:

U žádného člena dozorčí rady, představenstva ani u osob s řídicí pravomocí nedochází ke střetu zájmů.

Dohody s hlavními akcionáři či jinými subjekty o výběru na současnou pracovní pozici:

Žádná osoba s řídicí pravomocí nebyla vybrána na současnou pracovní pozici na základě uzavřené dohody s hlavním akcionářem nebo jiným subjektem.

PLNĚNÍ KODEXŮ ŘÍZENÍ A SPRÁVY SPOLEČNOSTÍ

Řízení a správa společnosti vychází z doporučení Kodexu pro správu a řízení společnosti (Corporate Governance Kodex). Kodex byl sestaven pod patronátem tehdejší Komise pro cenné papíry a lze jej nalézt na internetových stránkách Ministerstva financí České republiky pod odkazem www.mfcr.cz/cps/rde/xbcr/mfcr//Kodex_spravy_a_rizeni_spolecnosti_2004.pdf.

ČEZ Teplárenská, a.s., dbá všech ustanovení obchodního zákoníku ohledně ochrany práv akcionářů, zejména bez odkladu poskytuje všechny příslušné informace o společnosti.

Společnost se řídí směrnicemi České národní banky o zveřejňování všech podstatných informací o finanční situaci, výkonnosti, vlastnictví, správě společnosti pro průhledné informování všech akcionářů a potenciálních akcionářů.

Společnost klade velmi vysoký důraz na vztahy se zákazníky a vytváří prostor pro jejich korektnost a serióznost.

PŘÍSTUP K RIZIKŮM VE VZTAHU K ÚČETNÍMU VÝKAZNICTVÍ

Účetnictví společnosti ČEZ Teplárenská, a.s., je vedeno podle českých účetních předpisů (CAS). Zároveň jsou připravovány vstupy do konsolidace podle pravidel Mezinárodních standardů účetního výkaznictví (IFRS), pro sestavení účetních výkazů za konsolidační celek Skupina ČEZ.

Proces zpracování účetnictví ve Skupině ČEZ je upraven společnou řídicí dokumentací vydávanou ČEZ, a. s., a platnou rovněž v dceřiných společnostech, případně řídicí dokumentací vydávanou individuálně ČEZ Teplárenskou, a.s., avšak vycházející z jednotně uplatňovaných pravidel.

V řídicích dokumentech společnosti je upraven oběh účetních dokladů a stanoven rozsah podpisových oprávnění schvalovatelů. Platí zásada, že veškeré účetní doklady jsou účtovány pouze na základě podkladů schválených dvěma oprávněnými zaměstnanci. Schvalování probíhá buď písemně u podkladů předávaných do útvaru účetnictví v papírové podobě, nebo elektronicky ve schvalovacím procesu systému SAP u podkladů předávaných v elektronické podobě.

Účetnictví je organizačně odděleno od procesu správy obchodních partnerů, včetně správy bankovního spojení, a od provádění úhrad zaúčtovaných závazků. To vylučuje možnost, aby tentýž zaměstnanec založil obchodního partnera, zaúčtoval vůči němu závazek a dal pokyn k jeho zaplacení. Platby závazků se uskutečňují pouze na základě schválení zaměstnance, který je oprávněn uzavřít obchod, a zaměstnance, který je oprávněn potvrdit realizaci objednaného plnění.

Do účetního systému mají přístup pouze uživatelé s příslušnými oprávněními. Proces přidělování oprávnění do tohoto systému probíhá prostřednictvím softwarové aplikace a podléhá schválení nadřízeným zaměstnancem a vlastníkem procesu účetnictví. Oprávnění jsou přidělována podle pracovního zařazení zaměstnance. Oprávnění pro aktivní vstup (účtování) do účetního systému mají pouze zaměstnanci útvaru účetnictví. Všechna přihlášení do účetního systému jsou evidována v databázi a lze je zpětně dohledat. U jednotlivých účetních dokladů v účetním systému lze vždy identifikovat uživatele, který je vytvořil, případně změnil či stornoval.

Nedílnou součástí kontrolního systému je inventarizace majetku a závazků, v jejímž průběhu se ověřuje, zda jsou do účetnictví promítnuta veškerá předvídatelná rizika a možné ztráty související s inventarizovaným majetkem, zda je zajištěna jeho řádná ochrana a údržba a zda zápisy o majetku i závazcích jsou pravdivé.

Správnost účetnictví a účetních výkazů je kontrolována vnitřní kontrolou útvaru účetnictví a externím auditorem, který provádí ověření účetní závěrky k 31. 12.

Vybrané oblasti účetnictví jsou několikrát za rok podrobovány rovněž internímu auditu, který zjišťuje soulad užívaných postupů s platnou legislativou a příslušnými řídicími dokumenty společnosti. V případě nalezených nesrovnalostí jsou neprodleně navržena a v co nejkratší době realizována nápravná opatření.



TEPLO A POHODLÍ
NA SPRÁVNÉM MÍSTĚ



V oblasti prodeje a distribuce tepla bude společnost pokračovat v aktivním vyhledávání a připojování nových zákazníků a v intenzivní spolupráci se stávajícími zákazníky. V oblasti marketingu se společnost soustředí na rozvoj aktivního prodeje i mimo lokality současných zdrojů ČEZ, a. s., s cílem převzít a provozovat nové teplárenské lokality, distribuční soustavy tepla a malé teplárenské zdroje prezentované plynovými kotelny.

ZPRÁVA PŘEDSTAVENSTVA O PODNIKATELSKÉ ČINNOSTI SPOLEČNOSTI A O STAVU JEJÍHO MAJETKU

Majetkové účasti

V roce 2011 nedošlo k žádným změnám v majetkových účastech.

Společnost ČEZ Teplárenská, a.s., vlastnila k 31. 12. 2011 podíly ve 3 společnostech.

Název společnosti	Sídlo	IČ	Podíl
MARTIA a.s.	Ústí nad Labem, Mezní 2854/4	250 06 754	100 %
ENERGIE KRUPKA, s.r.o.	Krupka 1, Mariánské náměstí 22	254 10 083	50 %
Tepelné hospodářství města Ústí nad Labem s.r.o.	Ústí nad Labem, Malátova 2437/11	491 01 684	36,25 %

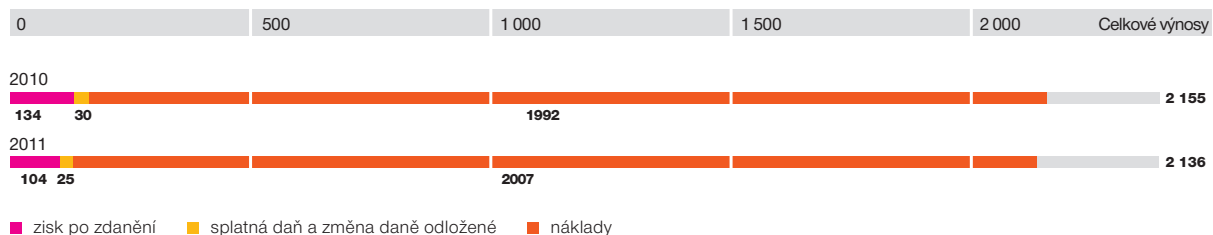
Hospodaření společnosti

Vybrané ekonomické ukazatele

	Jednotka	2007	2008	2009	2010	2011
Rentabilita vlastního kapitálu (ROE), netto	%	4,87	1,01	3,83	5,94	3,62
Rentabilita aktiv (ROA), netto	%	3,85	0,80	2,81	4,39	2,82
EBIT marže	%	1,96	1,83	4,37	7,45	5,80
Finanční dluh / vlastní kapitál	%	-	-	-	-	-
Finanční dluh / EBITDA	%	-	-	-	-	-
Celková likvidita	%	234,3	168,26	126,75	142,71	174,47
Obrat aktiv	1	0,43	0,44	0,80	0,70	0,58
Krytí stálých aktiv	%	107,31	108,12	105,39	106,4	110,53
Stupeň odepsanosti dlouhodobého hmotného majetku	%	17,27	22,42	28,53	42,21	43,36

Vývoj výnosů, nákladů a zisku

Zisk, náklady a výnosy (v mil. Kč)

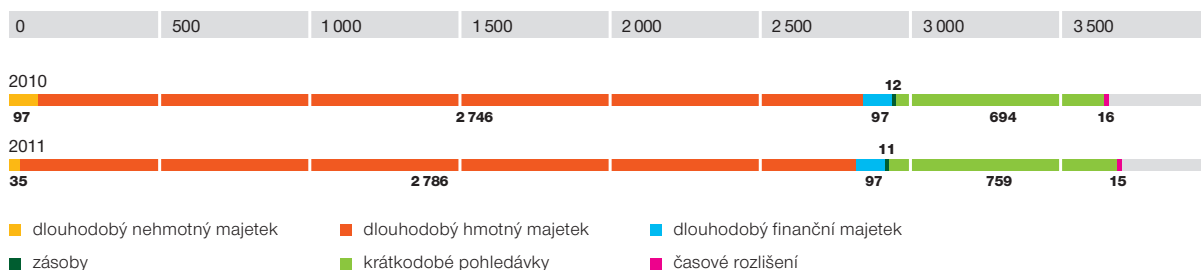


Čistý zisk společnosti dosáhl v roce 2011 hodnoty 103,9 mil. Kč, což znamená o 30,3 mil. Kč nižší zisk po zdanění než v roce 2010. Celková daň z příjmů byla ke dni účetní závěrky vyčíslena na 25,0 mil. Kč, přičemž splatná daň za rok 2011 činila 32,6 mil. Kč a odložená daň se snížila o 7,6 mil. Kč.

Provozní zisk před zdaněním a odpisy (EBITDA) dosáhl hodnoty 351,5 mil. Kč, a byl tak o 25,4 mil. Kč nižší než v roce 2010.

Struktura majetku a kapitálu

Struktura aktiv k 31. 12. 2011 (v mil. Kč)



Celková hodnota aktiv k 31. 12. 2011 činila 3 703,5 mil. Kč, a meziročně se tak zvýšila o 41,2 mil. Kč.

Především v souvislosti s účtováním o emisních povolenkách došlo ke snížení hodnoty dlouhodobého nehmotného majetku o 61,8 mil. Kč.

Hodnota dlouhodobého hmotného majetku naproti tomu meziročně vzrostla o 40,4 mil. Kč.

Zvýšila se také hodnota krátkodobých pohledávek o 65,3 mil. Kč. Hlavním důvodem je vyšší pohledávka za mateřskou společností o 118,1 mil. Kč z titulu většího objemu finančních prostředků společnosti ČEZ Teplárenská, a.s. U pohledávek z obchodních vztahů došlo naopak k jejich poklesu o 42,1 mil. Kč oproti roku 2010.

Struktura pasiv k 31. 12. 2011 (v mil. Kč)



Základní kapitál společnosti ČEZ Teplárenská, a.s., je 1 507,7 mil. Kč, v roce 2011 se nezměnil.

Společnost tvoří, v souladu se zákonem, rezervní fond, který navýšila ze zisku roku 2010 o 6,7 mil. Kč. Společnost nevyplatila dividendy a navýšila výsledek hospodaření minulých let o 127,4 mil. Kč na 1 265,4 mil. Kč. Výsledek hospodaření roku 2011 dosáhl hodnoty 103,9 mil. Kč, a byl tak o 30,3 mil. Kč nižší než v roce předchozím.

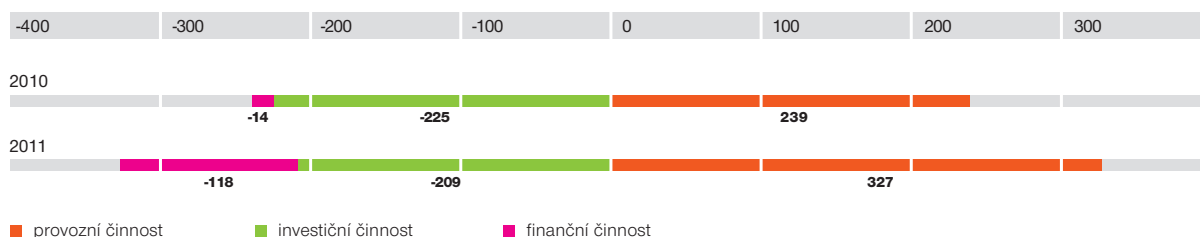
Společnost tvoří rezervu na zaměstnanecké požitky (odměny vyplácené při odchodu do důchodu a při životních výročích podle kolektivní smlouvy) a tato rezerva byla navýšena o 2,1 mil. Kč. Rezerva na daň z příjmu činí 31,8 mil. Kč, což je o 6,2 mil. méně než v roce 2010.

Odložený daňový závazek se meziročně snížil o 7,6 mil. Kč na hodnotu 289,6 mil. Kč.

Krátkodobé závazky byly celkově o 53,6 mil Kč nižší než na konci roku 2010. Za poklesem stojí především menší objem dohadných položek o 60,8 mil Kč, snížení státní dotace (o které je účtováno v souvislosti s přidělenými emisními povolenkami) o 59,3 mil. Kč a nižší hodnota závazků z obchodních vztahů o 7,1 mil. Kč. Naproti tomu závazky z titulu krátkodobých přijatých záloh se meziročně zvýšily o 74,8 mil. Kč.

Peněžní toky

Peněžní toky (v mil. Kč)



V roce 2011 společnost vygenerovala ze své provozní činnosti čisté zvýšení finančních prostředků o 326,8 mil. Kč, což je o 87,9 mil. Kč více než v roce 2010.

Společnost vynakládá významnou část svých prostředků na pořízení dlouhodobého majetku, především na budování nových rozvodů. V roce 2011 bylo z tohoto titulu uhrazeno 274,2 mil. Kč. Naproti tomu společnost obdržela 65,0 mil. Kč za prodané emisní povolenky. Za investiční činnost tak byl vykázán čistý úbytek finančních prostředků ve výši 209,1 mil. Kč.

Nárůst finančních prostředků společnosti je vykázán jako nárůst pohledávek ze skupinového cashpoolingu, a tedy jako záporný peněžní tok. V roce 2011 tak byl vykázán čistý peněžní tok z finanční činnosti ve výši -118,1 mil. Kč.

V roce 2011 došlo k celkovému zvýšení finančních prostředků a peněžních ekvivalentů společnosti o 117,7 mil. Kč.

Financování společnosti

Společnost ČEZ Teplárenská, a.s., financovala svoji činnost v roce 2011 výhradně z vlastních zdrojů. Společnost neměla žádné bankovní úvěry.

Společnost získala dotace na čtyři investiční projekty – na připojení města Ledvice k centrálnímu zásobování teplem a na konverze parních sítí v lokalitách Bílina, Tisová a Poříčí. Čerpání finančních prostředků se předpokládá v roce 2013.

Řízení bezpečnosti a kvality

Řízení bezpečnosti a ochrany životního prostředí je integrální součástí řízení společnosti ČEZ Teplárenská, a.s., při procesu výroby a distribuce tepla. ČEZ Teplárenská, a.s., důsledně plní požadavky platných právních předpisů. Společnost se zavazuje vytvářet a rozvíjet odpovídající podmínky a dostatečné lidské i finanční zdroje, účinné řídicí struktury a kontrolní mechanismy. Bezpečnost je chápána jako nedílná součást všech činností prováděných ve společnosti.

Odpovědný přístup k problematice řízení bezpečnosti dokládají zejména pozitivní výsledky požárnosti a v ochraně životního prostředí, které se obešly bez významných událostí. Za rok 2011 byly u kmenových zaměstnanců společnosti zaznamenány tři pracovní úrazy, s pracovní neschopností delší než tři kalendářní dny, které však vyplynuly z běžného pracovního rizika a nebyly způsobeny zaviněním společnosti. Nebyl zaznamenán žádný případ vzniku nemoci z povolání.

V roce 2011 nebyly provedeny žádné kontroly vnějšími kontrolními orgány.

Péče o bezpečnost a zdraví zaměstnanců spolu s dalšími činnostmi v oblastech bezpečnosti jsou v ČEZ Teplárenská, a.s., zajišťovány od 1. 4. 2011 specialistou BOZP, PO a OŽP a na základě smlouvy uzavřené s mateřskou společností ČEZ, a. s. Velmi dobře se rozvíjí spolupráce se segmentovým centrem a inspektorátem bezpečnosti Skupiny ČEZ.

Investice

Čerpání investičních prostředků podle kategorií (v tis. Kč)

Kategorie investic	Výdaje 2011	Výdaje 2010
1 – legislativa (měření, zákonné požadavky)	38 210	9 154
2 – nová připojení – podmíněná SoSB na teplo	153 813	187 208
3 – obnova stávajícího zařízení	66 705	79 597
4 – ostatní	5 637	1 495
Celkem	264 365	277 454

Významnou oblastí je připojování nových odběratelů. V roce 2011 ČEZ Teplárenská, a.s., investovala 153,8 mil. Kč do rozvodů, přípojek a výměňkových stanic, které slouží k prodeji tepla koncovým zákazníkům.

V Moravskoslezském kraji se z hlediska nových připojení a rozvoje teplárenství jednalo především o dokončení významné investice v Bohumíně. Na nově vybudovanou distribuční horkovodní síť s 52 výměňkovými stanicemi byli připojeni odběratelé s celkovým objemem dodávek tepla cca 145 TJ/rok.

Investiční projekt vyvedení tepelného výkonu z elektrárny Dětmárovice a vybudování soustavy centrálního zásobování teplem ve městě Bohumín – plnění

Název stavby	Zahájení	Dokončení	Celkové rozpočtované náklady stavby (mil. Kč)	Celkové skutečné náklady stavby (mil. Kč)
Vyvedení tepelného výkonu z elektrárny Dětmárovice do Bohumína	24. 1. 2009	31. 12. 2011	614,2	596,0

V Orlové pak společnost vybuodovala výměňkovou stanici a zahájila dodávku tepla pro novou služebnu Policie ČR.

Další nové tepelné rozvody byly postaveny v Bílině na Pražském Předměstí, při I. etapě liniové stavby spolu s připojením nových odběratelů na 6 nových výměňkových stanic v hodnotě 20 mil. Kč.

V lokalitě Trutnov společnost připojila 17 nových odběratelů.

V technické oblasti ČEZ Teplárenská, a.s., pokračovala v koncepci úspor ztrát dodávaných energií, a to zejména v přenosových tepelných ztrátách. Využila evropských dotací a připravila 3 projekty konverzí páry na horkou vodu v provozních jednotkách Poříčí, Bílina a Tisová. Byli vybráni už i zhotovitelé tak, aby nebyla ohrožena realizace v letech 2012 a 2013.

Také pokračovaly přípravy pro dotační projekt CZT Ledvice. Zde společnost pomocí dotačního programu na zlepšení kvality ovzduší města Ledvice zahájila stavební řízení na realizaci.

V kategorii „legislativa“ převyšovala jediná zakázka „Poměrová měřidla teplé vody“ v nákladech 35 mil. Kč. Osadilo se 441 ks speciálních párovaných měřidel.

V kategorii „udržení stavu“ byla zrealizována 1. etapa Back Office (dálkový přenos měřených dat) v objemu 18,3 mil. Kč a veškeré další akce v této kategorii byly přednostně realizovány z důvodu zkvalitnění výroby a distribuce tepla, s ohledem na ekonomii dodávek tepla.

Bilance tepla

Celková bilance výroby, nákupu a prodeje tepla v roce 2011

	(v GJ)
Výroba tepla	438 773
Nákup tepla	6 848 814
Vlastní spotřeba	7 456
Ztráty	1 889 678
Prodej	5 390 453

Strategické záměry

Vízi společnosti ČEZ Teplárenská, a.s., je být moderní, zákaznicky orientovaná společnost s aktivním marketingovým přístupem, která dlouhodobě zajišťuje komplexní a spolehlivou dodávku tepla ze zdrojů Skupiny ČEZ za cenu, která je pro zákazníky přijatelná a dlouhodobě konkurenceschopná.

Strategickým cílem společnosti ČEZ Teplárenská, a.s., je nejen zajištění distribuce a prodej tepla koncovým zákazníkům ve všech lokalitách, ve kterých Skupina ČEZ vlastní a provozuje zdroje, ale rozšíření působnosti i mimo tyto lokality. Záměrem společnosti je nastavení vysokého standardu obsluhy teplárenského zákazníka ve Skupině ČEZ. Společnost vytvořila projekt v rámci programu NOVÁ VIZE, který spočívá ve správném nastavení konkurenceschopných cen tepla tak, aby nedocházelo k odpojování zákazníků a současně umožnilo jejich připojování.

V oblasti prodeje a distribuce tepla bude společnost pokračovat v aktivním vyhledávání a připojování nových zákazníků a v intenzivní spolupráci se stávajícími zákazníky.

V oblasti marketingu se společnost soustředí na rozvoj aktivního prodeje i mimo lokality současných zdrojů ČEZ, a. s., s cílem převzít a provozovat nové teplárenské lokality, distribuční soustavy tepla a malé teplárenské zdroje prezentované plynovými kotelny.

Společnost bude i nadále usilovat o maximální efektivnost ve všech svých činnostech. V oblasti investic má společnost za cíl dosáhnout snížení investičních výdajů využíváním dotací.

Společnost očekává pozvolné ožívování domácí ekonomiky, a tím i postupný růst potenciálu nových odběratelů tepla. Důležitým determinantem však i nadále zůstávají klimatické podmínky, vývoj stavební výroby, úroveň energetické náročnosti budov, vstup zahraničních podniků do ČR a především legislativní změny.

Přehled produktů společnosti

Primární a sekundární dodávka tepelné energie

Společnost nabízí svým zákazníkům maximální komfort v podobě zainvestování a obsluhy jeho koncového zařízení, zákazník tak bez starostí nakupuje teplo jako finální produkt. Na druhou stranu společnost nabízí také napojení na tepelné sítě bez těchto dodatečných služeb za cenově výhodných podmínek.

Doprovodné služby

Mezi doprovodné služby patří například posouzení technického stavu tepelného hospodářství, realizace a provozování těchto celků a doporučení projekčních a realizačních firem.

Online kalkulačka porovnání nákladů na vytápění

ČEZ Teplárenská, a.s., ve spolupráci s odbornou firmou v oboru optimalizace teplárenství a s webovými specialisty vyvinula kalkulační systém porovnání nákladů na vytápění, který umožňuje odběratelům finanční srovnání mezi cenami centrálního zásobování teplem a cenami ostatních systémů vytápění.

Hlavní předmět podnikání

Hlavním předmětem podnikání společnosti

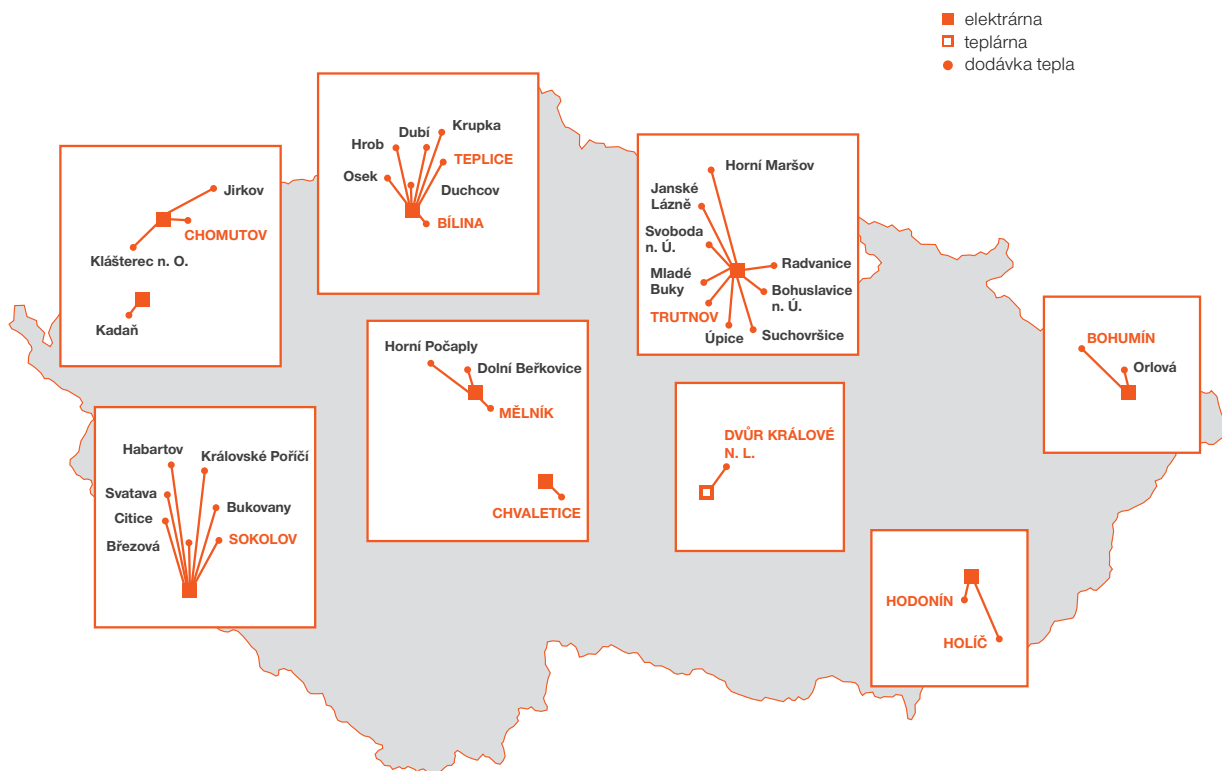
ČEZ Teplárenská, a.s., je výroba, nákup, rozvod, distribuce a prodej tepla. Společnost zásobuje teplem své odběratele ze svých provozních jednotek: PJ Chomutov, PJ Bílina, PJ Teplice, PJ Tisová, PJ Mělník a Chvaletice, PJ Poříčí a Dvůr Králové nad Labem, PJ Dětmárovice, PJ Hodonín a do května roku 2011 také PJ Liberec – dočasně, po dobu určenou Energetickým regulačním úřadem.

Informace o hlavním předmětu podnikání

ČEZ Teplárenská, a.s., dodává odběratelům teplo vyrobené jak ve vlastních zdrojích, tak teplo, které pro další prodej nakupuje od ČEZ, a. s. Teplo z vlastního uhelného zdroje v Proboštově dodává do parní soustavy v Teplicích, dále dodává z vlastních domovních a blokových plynových kotelen teplo ve městech Teplice, Krupka, Dubí, Bílina, Duchcov, Osek, a Hrob. Kotelny v Bohumině byly odstaveny a dodávky tepla jsou uskutečňovány z nového horkovodu. Provozování zdrojů PJ Liberec – Doksy, Kuřim, Višňová u Frýdlantu, Kuřívody, Třemošnice a Krajková bylo v souladu s Rozhodnutím Energetického regulačního úřadu ukončeno a předáno jiným provozovatelům v květnu roku 2011. ČEZ Teplárenská, a.s., v roce 2011 vyrobila ve vlastních zdrojích 439 TJ tepla. V rámci všech devíti provozních jednotek dodala celkem 5 390 TJ tepla.

Výroba a prodej tepla podle provozních jednotek v roce 2011

	Výroba tepla (v GJ)	Prodej tepla (v GJ)
PJ Chomutov	1 750	1 533 302
PJ Teplice	289 418	684 772
PJ Bílina	126 332	288 780
PJ Tisová	86	703 320
PJ Mělník a Chvaletice	–	372 107
PJ Poříčí a Dvůr Králové n. L.	2 443	852 229
PJ Hodonín	–	449 651
PJ Dětmarovice	–	488 107
PJ Liberec	18 744	18 185
Celkem ČEZ Teplárenská, a.s.	438 773	5 390 453



ČEZ Teplárenská, a.s., v současnosti zásobuje více než 5 600 odběrných míst, když dodává teplo zákazníkům do více než 40 obcí v Ústeckém, Karlovarském, Středočeském, Libereckém, Pardubickém, Královéhradeckém, Moravskoslezském a Jihomoravském kraji, kde také exportuje teplo přes hranice, z elektrárny Hodonín na Slovensko, do slovenského města Holíč. Kromě 106 000 domácností jsou odběrateli tepla i nemocnice, úřady, školy, obchodní nebytové prostory a průmyslové podniky.

ČEZ Teplárenská, a.s., má dostatečné kapacity pro další rozšíření dodávek tepla jak ve zdrojích, tak i v tepelných sítích, ať už pro stávající, nebo nové zákazníky. Společnost je rozčleněna do devíti provozních jednotek: PJ Chomutov, PJ Bílina, PJ Teplice, PJ Tisová, PJ Mělník a Chvaletice, PJ Poříčí a Dvůr Králové nad Labem, PJ Hodonín, PJ Dětmorovice a do května 2011 také PJ Liberec.

Provozní jednotka Chomutov

V provozní jednotce Chomutov nakupuje ČEZ Teplárenská, a.s., teplo z elektrárny Pruněřov pro města Chomutov, Klášterec nad Ohří a Jirkov, teplo z elektrárny Tušimice je dodáváno do primární sítě v Kadani. Celkem jde o 79,8 km horkovodních a 10,1 km teplovodních rozvodů. Od 1. 1. 2011 má ČEZ Teplárenská, a.s., pronajaty výměňkové stanice a sekundární rozvody v Jirkově.

Provozní jednotka Bílina

Provozní jednotka dodává teplo svým zákazníkům parovodem, který je napojen na elektrárnu v Ledvicích. Rozvodné sítě jsou rozděleny na parní (6,8 km), horkovodní (2,2 km) a teplovodní (12,5 km). V lokalitách vzdálenějších od parovodní sítě se vyrábí teplo v plynových kotelnách, jde o 19 objektů. Teplo je distribuováno a prodáváno prostřednictvím vlastní primární i sekundární sítě zákazníkům v Bílině, Oseku, Duchcově a Hrobu.

Provozní jednotka Teplice

Provozní jednotka dodává teplo prostřednictvím parovodu napojeného na elektrárnu v Ledvicích. Délka tepelného napáječe je přibližně 12 km s přenosovou schopností 110 MWt. Tato síť centralizovaného zásobování teplem je z druhé strany napájena z vlastní uhelné výtopny v Proboštvě. Síť centralizovaného zásobování teplem sestává celkem z 35,5 km primárních a 25 km sekundárních sítí, 4,4 horkovodních a 23,4 km teplovodních sítí. Lokality mimo dosah sítí centralizovaného zásobování teplem ČEZ Teplárenská, a.s., zásobuje teplem ze 40 vlastních plynových kotelen. Tato provozní jednotka zabezpečuje dodávky pro město Teplice a obce Dubí a Krupku.

Provozní jednotka Tisová

Provozní jednotka odebírá teplo z ČEZ, a. s., z elektrárny v Tisové. Systém centralizovaného zásobování teplem tvoří páteřní parovod a soustava primárních parovodů, které zásobují město Sokolov a přilehlé lokality Habartov, Citice, Bukovany, Březová, Královské Poříčí, Svatava. Celková délka primárních tepelných sítí je 38 km. Tepelná energie se dodává nosným médiem – párou – do 110 předávacích míst v parametrech 0,36–1,2 MPa a 130–240°C koncovým odběratelům nebo distributorům, kteří vlastní či provozují výměňkové stanice a sekundární rozvody.

Provozní jednotka Mělník a Chvaletice

Tato provozní jednotka dodává teplo do dvou lokalit. První lokalitou jsou města Mělník a Horní Počaply. ČEZ Teplárenská, a.s., zde dodává tepelnou energii z elektrárny Mělník. Celková délka sítí dosahuje 25,7 km, teplotnosným médiem je horká voda s teplotními parametry až 120/60 °C. Druhou zásobovanou lokalitou je město Chvaletice. Zdrojem dodávek je elektrárna Chvaletice. ČEZ Teplárenská, a.s., zde dodává teplo prostřednictvím horkovodní sítě o délce 4,7 km, s teplotními parametry 140/70 °C a provozuje 1,6 km sítí teplovodních.

Provozní jednotka Poříčí a Dvůr Králové nad Labem

Provozní jednotka dodává teplo z elektrárny Poříčí pro účely vytápění, přípravy teplé užitkové vody, vzduchotechniky i pro účely technologické spotřeby pro zákazníky v Trutnově, Mladých Bukách, Janských Lázních, Svobodě nad Úpou, Dolním a Horním Maršově, Lhotě u Trutnova, Radvanicích, Bohuslavicích nad Úpou, Adamově, Suchovršicích a v Úpici. Teplonosným médiem je v závislosti na lokalitě buď horká voda, nebo pára. Tepelné sítě se skládají z teplovodní sítě o délce 44,8 km, horkovodní sítě o délce 40 km a parní sítě o délce 60,8 km.

Druhou lokalitou je Dvůr Králové, kde ČEZ Teplárenská, a.s., na základě mandátní smlouvy s ČEZ, a. s., vykonává obchodní a provozní činnosti. Teplo pro své zákazníky odebírá z teplárny Dvůr Králové, která přechází na čisté spalování biomasy. Společnost ČEZ, a. s., provedla v lokalitě jednu z největších investičních akcí, a to výměnu parního potrubí za horkovodní. Koncem roku bylo v provozu 3,4 km teplovodů, 13,7 km parní sítě a 4,7 km nových horkovodů. Cílem této akce je zvýšení kvality a spolehlivosti dodávek tepla, snížení ztrát a dlouhodobé udržení konkurenceschopnosti a spokojenosti zákazníků.

Provozní jednotka Dětmarovice

Provozní jednotka zásobuje teplem z elektrárny Dětmarovice město Orlová a Bohumín. Teplonosným médiem je horká voda, která je dopravovaná tepelnými sítěmi o celkové délce 37,6 km. Dodávky tepelné energie do Bohumína byly zahájeny v září 2010 prostřednictvím nového tepelného napáječe. Délka teplovodních sítí je 1,2 km.

Od 1. 1. 2012 provozuje, prostřednictvím agenturních zaměstnanců ČEZ, a. s., také soustavu centrálního zásobování teplem napájenou z teplárny Energetiky Vítkovice. Zde ČEZ Teplárenská, a.s., provozuje 7,8 km parovodů, 18,4 km horkovodů a 3,5 km teplovodních sítí.

Provozní jednotka Hodonín

Provozní jednotka Hodonín dodává tepelnou energii z elektrárny Hodonín prostřednictvím parních tepelných sítí o délce 14,4 km, dále prostřednictvím teplovodních sítí o délce 8,25 km a horkovodních napáječů o celkové délce 5,2 km. ČEZ Teplárenská, a.s., dodává teplo v horké vodě do slovenského města Holíč.

Provozní jednotka Liberec

Od 1. 6. 2010 byla zřízena Provozní jednotka Liberec. PJ Liberec vznikla v důsledku rozhodnutí Energetického regulačního úřadu, který ustanovil ČEZ Teplárenskou, a.s., provozovatelem nad rámec licence pro kotelny a rozvody v obcích Višňová na Frýdlandsku, Kuřívody, Krajková, Doksy, Brno – ulice Kolaříkova, Kuřim – ulice Vránova a Třemošnice. Provozní jednotka Liberec byla, v souladu s Rozhodnutím Energetického regulačního úřadu, v květnu roku 2011 zrušena a bylo provedeno vrácení technologického zařízení pro výrobu a rozvod jejich majitelům. Kotelny Krajková, Višňová, Kuřívody a Třemošnice spalují uhlí, ostatní zemní plyn.

TEPLO
V ZÁDECH
ENERGIE
NA DOSAH





Strategickým cílem společnosti ČEZ Teplárenská, a.s., je nejen zajištění distribuce a prodej tepla koncovým zákazníkům ve všech lokalitách, ve kterých Skupina ČEZ vlastní a provozuje zdroje, ale rozšíření působnosti i mimo tyto lokality. Záměrem společnosti je nastavení vysokého standardu obsluhy teplárenského zákazníka ve Skupině ČEZ. Společnost vytvořila projekt v rámci programu NOVÁ VIZE, který spočívá ve správném nastavení konkurenceschopných cen tepla tak, aby nedocházelo k odpojování zákazníků a současně umožnilo jejich připojení.

Finance

Akcie a akcionáři

Základní kapitál společnosti ČEZ Teplárenská, a.s., zapsaný v obchodním rejstříku k 31. 12. 2011 činí 1 507 704 tis. Kč. Základní kapitál tvoří 167 522 655 ks kmenových listinných akcií na jméno, plně upsaných a splacených, v nominální hodnotě 9,00 Kč za akcii.

Jediným akcionářem, držitelem 100 % akcií, je mateřská společnost ČEZ, a. s.

	k 31. 12. 2011
Základní kapitál (tis. Kč)	1 507 704
Počet akcií (ks)	167 522 655
Akcionáři	ČEZ, a. s. – podíl 100 %

ČEZ Teplárenská, a.s., nevyplatila dividendy v roce 2011.

Vztahy společnosti s akcionářem

Společnost jedná s akcionářem v souladu s ustanoveními obchodního zákoníku ohledně ochrany práv akcionářů. Akcionář společnosti má včas a v předem naplánovaných termínech k dispozici informace o hospodářském a obchodním vývoji společnosti.

Valné hromady v roce 2011

Rozhodnutí jediného akcionáře ČEZ, a. s., při výkonu působnosti valné hromady společnosti ČEZ Teplárenská, a.s.:

20. 6. 2011

- schválena řádná účetní závěrka sestavená k 31. 12. 2010 za období od 1. 1. 2010 do 31. 12. 2010
- schváleno rozdělení zisku za rok 2010 ve výši 134,1 mil. Kč
- vzata na vědomí zpráva představenstva o podnikatelské činnosti společnosti a o stavu jejího majetku v roce 2010
- vzata na vědomí zpráva dozorčí rady o kontrolní činnosti dozorčí rady společnosti v roce 2010
- vzata na vědomí výroční zpráva a zpráva o vztazích mezi propojenými osobami za rok 2010
- schválen objem finančních prostředků na sponzorské dary pro období od 1. 7. 2011 do 30. 6. 2012

12. 9. 2011

- změna ve složení dozorčí rady – odvolán Ing. Pavel Cyrani, zvolen Ing. Martin Jašek

12. 12. 2011

- změna ve stanovách společnosti s účinností od 1. 1. 2012 – změna sídla společnosti na Říčany, Bezručova 2212/30, PSČ 251 01, a změna ve vymezení předmětu podnikání

Valné hromady v roce 2012 do uzávěrky výroční zprávy

Rozhodnutí jediného akcionáře ČEZ, a. s., při výkonu působnosti valné hromady společnosti ČEZ Teplárenská, a.s.:

13. 2. 2012

- určen auditor k provedení povinného auditu, včetně ověření účetní závěrky a zahajovací rozvahy ve společnosti ČEZ Teplárenská, a.s., pro účetní období kalendářního roku 2012 – auditorská společnost Ernst & Young Audit, s.r.o., IČ 267 04 153, se sídlem Praha 2, Karlovo náměstí 10, PSČ 120 00

21. 2. 2012

- změny ve stanovách společnosti ČEZ Teplárenská, a.s. – upravena působnost valné hromady a dozorčí rady, postavení a působnost představenstva

Personalistika

Vývoj počtu zaměstnanců

V průběhu roku 2011 nedošlo k významným změnám ve vývoji zaměstnanosti. Fyzický stav zaměstnanců k 31. 12. 2011 činil 213 osob, z toho 43 žen a 170 mužů.

	k 31. 12. 2011	k 31. 12. 2010
Fyzický stav zaměstnanců	213	218
Průměrný přepočtený stav zaměstnanců	214,52	206,62

Věková struktura zaměstnanců k 31. 12. 2011

Věk	Počet zaměstnanců	Podíl v %
Do 26 let	3	1,41
26–30 let	6	2,82
31–40 let	41	19,25
41–50 let	76	35,67
51–60 let	67	31,46
Nad 60 let	20	9,39
Celkem	213	100,00

Struktura zaměstnanců podle vzdělání k 31. 12. 2011

Stupeň vzdělání	Počet zaměstnanců	Podíl v %
Základní	8	2,82
Vyučení	85	39,91
Střední	85	39,91
Vysokoškolské	37	17,36
Celkem	213	100,00

Vzdělávání

ČEZ Teplárenská, a.s., zabezpečuje trvalé udržení kvalifikace svých zaměstnanců nutné pro výkon na dané pracovní pozici. Mimo plánovaných periodických kurzů probíhaly zároveň jednorázové odborné semináře. Vzdělávání bylo nejvíce zaměřeno na rozvoj měkkých dovedností s ohledem na podnikatelskou činnost společnosti, dále byl velký důraz kladen na vzdělávací akce týkající se změn legislativních předpisů. Klíčoví zaměstnanci společnosti jsou zařazeni do kurzu výuky cizích jazyků – angličtiny.

Sociální politika

Základem pro realizaci sociální politiky ve společnosti jsou platné kolektivní smlouvy, zákoník práce a další navazující legislativa.

Zaměstnanci společnosti jsou odměňováni smluvní nebo tarifní mzdou. Smluvní mzda je určena pro manažery, obchodníky a klíčové odborné zaměstnance. Tarifní mzdou jsou odměňováni ostatní zaměstnanci dělnických i technických profesí, kdy pravidla a výši určují platné kolektivní smlouvy.

Sociální výhody pro zaměstnance plynou z platných kolektivních smluv. Mezi nejvýznamnější pilíře patří příspěvky na stravování, příspěvky na penzijní či životní pojištění a dále pak osobní účty, které mohou být čerpány buď příspěvky na rekreaci zaměstnanců a jejich rodinných příslušníků, nebo pomocí poukázek Flexi Pass, které nabízejí široké spektrum využití.

Dalším cílem péče o zaměstnance je ochrana jejich zdraví. Společnost poskytuje zákonem danou pracovně lékařskou péčí. V rámci prevence dále nabízí svým zaměstnancům pravidelné každoroční očkování proti sezónní chřipce. Pro vybrané skupiny zaměstnanců, plynoucí z pracovní náplně, je zajišťováno i očkování proti klíšťové encefalitidě a žlutence.

Vztahy s odbory

Vztahy s odbory jsou trvale na velmi dobré úrovni.

Ve společnosti působí devět odborových organizací a jsou zde platné dvě kolektivní smlouvy. V prosinci 2011 byly podepsány dodatky k oběma kolektivním smlouvám, platné pro rok 2012.

Vývoj legislativního rámce

Základní soubor norem regulujících ekonomické a obchodní aspekty podnikatelských aktivit společnosti ČEZ Teplárenská, a.s., obsahuje zákon č. 513/1991 Sb., obchodní zákoník, který byl v roce 2011 několikrát novelizován.

Při hledání dodavatelů je ČEZ Teplárenská, a.s., vázána zákonem č. 137/2006 Sb., o veřejných zakázkách, který byl rovněž v roce 2011 několikrát novelizován a byly k němu vydány vyhlášky a nařízení vlády.

Kromě tohoto obecného legislativního rámce je pro společnost ČEZ Teplárenská, a.s., klíčová legislativa pro oblast energetiky. Základ legislativního rámce v této oblasti tvoří zejména následující právní předpisy:

- zákon č. 458/2000 Sb., o podmínkách podnikání a o výkonu státní správy v energetických odvětvích a o změně některých zákonů (energetický zákon),
- zákon č. 406/2000 Sb., o hospodaření energií.

Dále stále výrazněji ovlivňují podnikání v energetice, především v oblasti výroby elektřiny a tepla, právní normy z oblasti ochrany životního prostředí a právní normy implementující snahy Evropské unie o globální zlepšení životního prostředí.

Z těchto právních norem lze za klíčové považovat následující zákony:

- zákon č. 86/2002 Sb., o ochraně ovzduší a o změně některých dalších zákonů (zákon o ochraně ovzduší),
- zákon č. 695/2004 Sb., o podmínkách obchodování s povolenkami na emise skleníkových plynů a o změně některých zákonů.

V průběhu roku 2011 došlo k významným novelám těchto právních předpisů:

- zákon č. 458/2000 Sb., o podmínkách podnikání a o výkonu státní správy v energetických odvětvích a o změně některých zákonů (energetický zákon)

- přímá novela zákonem č. 211/2011 Sb. – implementace tzv. třetího liberalizačního balíčku, posílila kompetence Energetického regulačního úřadu,
 - nepřímá novela zákonem č. 420/2011 Sb., o změně některých zákonů v souvislosti s přijetím zákona o trestní odpovědnosti právnických osob a řízení proti nim – prokazování bezúhonnosti i u samotné právnické osoby jako podmínky udělení licence (účinnost 1. 1. 2012).
 - zákon č. 86/2002 Sb., o ochraně ovzduší a o změně některých dalších zákonů (zákon o ochraně ovzduší)
 - přímá novela zákonem č. 221/2011 Sb. – transpozice směrnice 2009/30/ES (účinnost 22. 7. 2011, 1. 1. 2012),
 - přímá novela zákonem č. 288/2011 Sb. – umožnit obcím zavedení tzv. nízkoemisních zón (účinnost 29. 10. 2011).
- V roce 2011 byly také vydány předpisy nižší právní síly, které výše uvedené zákony provádějí, resp. prováděcí předpisy novelizují:
- k zákonu č. 458/2000 Sb., o podmínkách podnikání a o výkonu státní správy v energetických odvětvích a o změně některých zákonů (energetický zákon)
 - nová vyhláška č. 210/2011 Sb., o rozsahu, náležitostech a termínech vyúčtování dodávek elektřiny, plynu nebo tepelné energie a souvisejících služeb (účinnost 15. 12. 2011).
 - k zákonu č. 86/2002 Sb., o ochraně ovzduší a o změně některých dalších zákonů (zákon o ochraně ovzduší)
 - nařízení vlády č. 42/2011 Sb., kterým se mění nařízení vlády č. 597/2006 Sb., o sledování a vyhodnocování kvality ovzduší – změny v přílohách 1, 3 a 5 (účinnost 15. 3. 2011),
 - nařízení vlády č. 294/2011 Sb., kterým se mění nařízení vlády č. 615/2006 Sb., o stanovení emisních limitů a dalších podmínek provozování ostatních stacionárních zdrojů znečišťování ovzduší, ve znění nařízení vlády č. 475/2009 Sb. – změna definice pojmu projektovaný výkon, přílohy 1 a 2 (účinnost 1. 11. 2011).

Ochrana životního prostředí

V rámci společnosti byla v průběhu roku 2011 zabezpečována ochrana všech složek životního prostředí v souladu s platnými předpisy. V roce 2011 orgány státní správy na žádném ze zdrojů znečištění ovzduší neuplatnily sankční postihy pro neplnění emisních limitů, nedodržování schválených provozních řádů zdrojů nebo jiné porušení povinností vyplývajících ze zákona o ovzduší a jeho prováděcích předpisů. V oblasti ochrany ovzduší společnost beze zbytku plní stanovené emisní limity středních a velkých zdrojů znečištění ovzduší. Během roku neprovedla Česká inspekce životního prostředí žádné kontroly v oblasti ochrany ovzduší. V systému obchodování s povolenkami na emise skleníkových plynů – CO₂ je zahrnut pouze zdroj výtopna Proboštov, který je provozován v souladu s monitorovacím plánem. Tento monitorovací plán byl v závěru roku 2009 aktualizován a schválen Ministerstvem životního prostředí ČR. Auditorská firma BUREAU VERITAS CZECH REPUBLIC, spol. s r.o., dne 27. 2. 2012 ověřila roční výkaz o emisích skleníkových plynů za rok 2011.

V oblasti odpadového hospodářství společnost ČEZ Teplárenská, a.s., postupuje plně v souladu s platnou legislativou. Má platná rozhodnutí správních orgánů pro nakládání s nebezpečnými odpady. Vede předepsanou evidenci o produkci a nakládání s odpady, kterou předává ve stanovených termínech příslušným správním orgánům. Kontroly orgánů státní správy na nakládání s odpady neproběhly.

Povolenky na emise CO₂

Společnosti ČEZ Teplárenská, a.s., je v alokačním období 2008-2013 bezplatně každoročně přiděleno 93 508 ks emisních povolenek.

Auditorská firma BUREAU VERITAS CZECH REPUBLIC, spol. s r.o., provedla ověřování emisí.

Stavy emisních povolenek (v ks)

	2011	2010
Stav k 1. 1.	233 493	160 049
Bezúplatné přidělení povolenek	93 508	93 508
Spotřeba povolenek na základě naměřených emisí	17 369	20 064
Prodej povolenek	225 000	–
Stav k 31. 12.	84 632	233 493

Hodnoty emisních povolenek (v tis. Kč)

	2011	2010
Stav k 1. 1.	92 141	69 476
Bezúplatné přidělení povolenek	34 700	30 778
Spotřeba povolenek na základě naměřených emisí	6 761	8 113
Prodej povolenek	87 259	–
Stav k 31. 12.	32 821	92 141

Výzkum a vývoj

Společnost ČEZ Teplárenská, a.s., neprováděla v roce 2011 žádný výzkum nebo vývoj a ani se přímo neúčastnila na výzkumném nebo vývojovém projektu.

Soudní spory

- Společnost je žalována Romanem Minárikem, Ing. Karlem Blažkem, Pavlem Sudou a Ing. Tomášem Hlavničkou o vyslovení neplatnosti usnesení valné hromady ze dne 13. 3. 2006, která rozhodla o vytěsnění minoritních akcionářů. Rozhodnutí ve věci nebylo doposud vydáno. Společnost nepředpokládá negativní dopad rozhodnutí.
- Společnost podala dne 4. 11. 2009 proti Karlu Hausteinovi u Okresního soudu v Chomutově žalobu ve věci zdržení se jednání, které ohrožuje spolehlivost a bezpečnost provozu zařízení pro rozvod tepelné energie (tepelný napáječ 2x DN 800, který slouží pro zásobování měst Chomutova a Jirkova teplem) za účelem umožnění přístupu k tomuto napáječi. Okresní soud v Chomutově dosud o žalobě nerozhodl.
- Společnost je žalována Lesy České republiky, s.p., o náhradu škody, která vznikla na lesních porostech s právem hospodaření Lesů České republiky, s.p., v roce 2007 a v roce 2008 působením imisí.
- U Okresního soudu v Chomutově je veden restituční spor, ve kterém Ing. Marion Svobodová požaduje vydání pozemku, který je ve vlastnictví ČEZ Teplárenská, a.s. Spor je nyní u odvolacího soudu. (Soud prvního stupně rozhodl ve prospěch ČEZ Teplárenská, a.s.)

Finanční dárcovství a reklamní partnerství

ČEZ Teplárenská, a.s., pokládá dárcovství za nedílnou součást svého firemního společensky odpovědného chování.

V roce 2011 poskytla společnost na podporu různých projektů:

- 385 tis. Kč formou přímých darů
- 601 tis. Kč formou reklamního partnerství

Finanční prostředky směřovaly do oblastí sportu, školství, zdravotnictví a kultury.

Elektronická prezentace společnosti

www.cezteplarenska.cz

www.cez.cz

www.tzb-info.cz

www.teplarenske-dny.cz

www.tlakinfo.cz

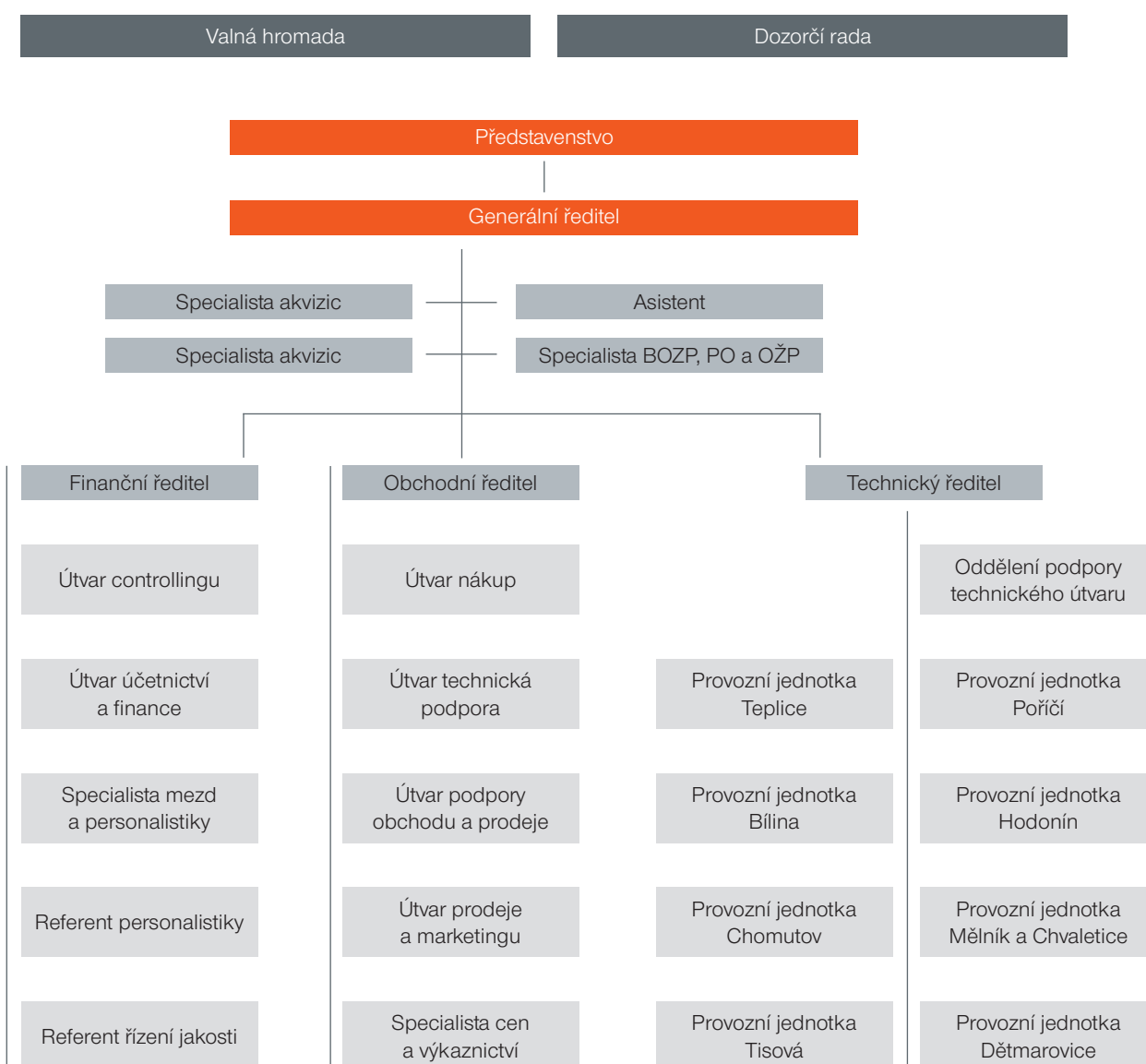
www.jmm.cz

Získaná ocenění

- 19. 4. 2011 Ocenění Projekt roku 2010 získal projekt Vyvedení tepla z elektrárny Dětmorovice a nová soustava centrálního zásobování teplem v Bohumíně. Vyhlášovatelem je Teplárenské sdružení ČR.
- 23. 11. 2011 Projekt Vyvedení tepla z elektrárny Dětmorovice a nová soustava centrálního zásobování teplem v Bohumíně získal i Zvláštní uznání poroty celostátní soutěže Český energetický a ekologický projekt roku 2010. Vyhlášovatelem jsou Ministerstvo průmyslu a obchodu ČR, Ministerstvo životního prostředí ČR a Ministerstvo pro místní rozvoj ČR, pod záštitou předsedy Vlády ČR Petra Nečase, místopředsedy Výboru pro průmysl, výzkum a energetiku Evropského parlamentu Evžena Tošenovského, rezortních ministrů a dalších významných osobností. Organizaci soutěže zajišťuje společnost TOP EXPO CZ.

ZÁKLADNÍ ORGANIZAČNÍ SCHÉMA SPOLEČNOSTI

Organizační struktura společnosti k 31. 12. 2011



SEZNAM TABULEK A GRAFŮ

Tabulky

Přehled vybraných ukazatelů společnosti	9
Informace o peněžitých a nepeněžitých příjmech (hrubé částky)	16
Vybrané ekonomické ukazatele	22
Čerpání investičních prostředků podle kategorií (v tis. Kč)	25
Investiční projekt vyvedení tepelného výkonu z elektrárny Dětmárovice a vybudování soustavy centrálního zásobování teplem ve městě Bohumín – plnění	25
Celková bilance výroby, nákupu a prodeje tepla v roce 2011	26
Výroba a prodej tepla podle provozních jednotek v roce 2011	27
Akcie a akcionáři	32
Vývoj počtu zaměstnanců	33
Věková struktura zaměstnanců k 31. 12. 2011	33
Struktura zaměstnanců podle vzdělání k 31. 12. 2011	33
Stavy emisních povolenek (v ks)	35
Hodnoty emisních povolenek (v tis. Kč)	35
Smlouvy uzavřené mezi propojenými osobami během posledního účetního období	40
Prodej spřízněným osobám v roce 2011 (v tis. Kč)	43
Nákup od spřízněných osob v roce 2011 (v tis. Kč)	43
Abecední seznam společností – členů koncernu	samostatná příloha pod klopou na zadní straně obálky

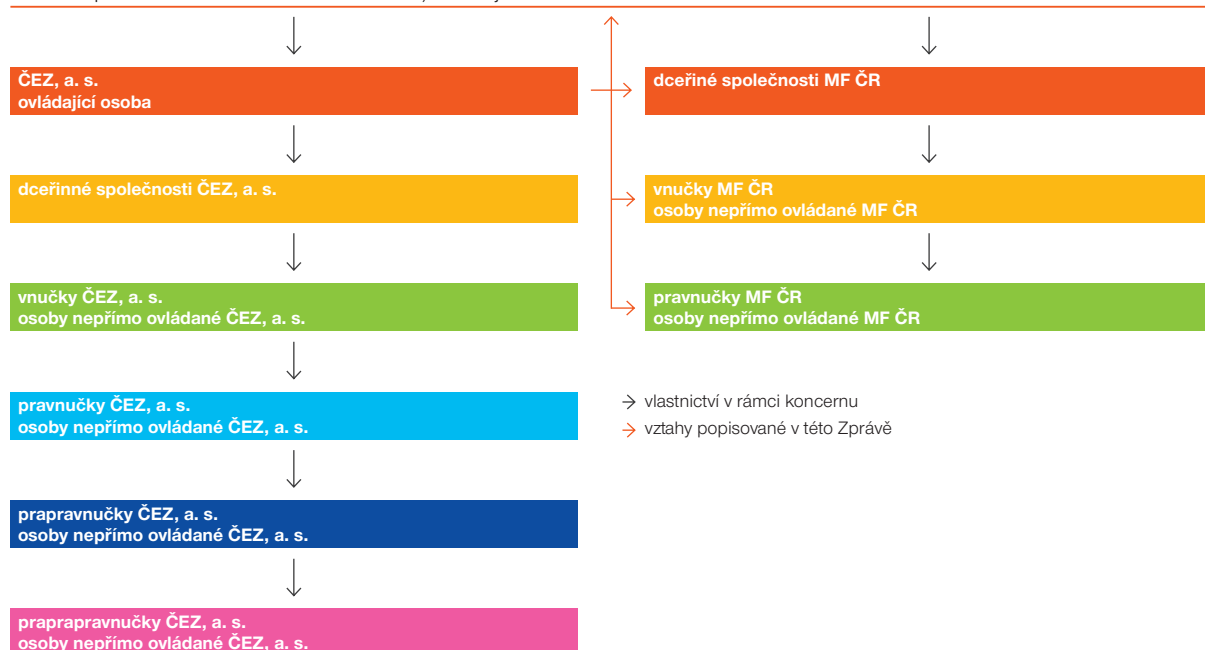
Grafy

Zisk, náklady a výnosy (v mil. Kč)	22
Struktura aktiv (v mil. Kč)	23
Struktura pasiv (v mil. Kč)	23
Peněžní toky (v mil. Kč)	24
Organizační struktura společnosti k 31. 12. 2011	37
Schéma vztahů v koncernu	39
Schéma struktury koncernu	samostatná příloha pod klopou na zadní straně obálky

ZPRÁVA O VZTAZÍCH MEZI PROPOJENÝMI OSOBAMI ZA ROK 2011

Schéma vztahů v koncernu

Česká republika – Ministerstvo financí ČR *) ovládající osoba



*) Česká republika je ovládající osobou, přičemž hospodaření se státním akciovým podílem v ČEZ, a. s., přísluší Ministerstvu financí České republiky.

Představenstvo společnosti ČEZ Teplárenská, a.s., v souladu s ustanovením zákona 513/1991 Sb., § 66a odst. 10 a 16 obchodního zákoníku zpracovalo Zprávu o propojených osobách, o vztazích mezi společnostmi ovládanou, společnostmi přímo i nepřímo ovládajícími a ostatními osobami ovládanými stejnou osobou za účetní období od 1. 1. 2011 do 31. 12. 2011. S odkazem na ustanovení § 20 odst. 1 zákona č. 563/1991 Sb., o účetnictví, v platném znění, podléhá účetní závěrka společnosti přezkoumání auditorem. Vzhledem k této skutečnosti byla zpráva předána za účelem ověření správnosti údajů uvedených ve zprávě auditorovi, podle ustanovení § 66a odst. 11 zák. č. 513/1991 Sb., obchodní zákoník.

Vymezení osob

Ovládaná osoba

V období od 1. 1. 2011 do 31. 12. 2011 byla ovládanou osobou společnost ČEZ Teplárenská, a.s.

Společnost:	ČEZ Teplárenská, a.s.
Se sídlem na adrese:	Školní 1051/30, 430 01 Chomutov
IČ:	273 09 941
Zapsaná v obchodním rejstříku vedeném:	Krajským soudem v Ústí nad Labem, oddíl B, vložka 1723

Ovládající osoba

Přímo ovládající osoba společnosti je společnost ČEZ, a. s., která je 100% vlastníkem.

Společnost:	ČEZ, a. s.
Se sídlem na adrese:	Duhová 2/1444, 140 53 Praha 4
IČ:	452 74 649
Zapsaná v obchodní rejstříku vedeném:	Městským soudem v Praze, oddíl B, vložka 1581

V roce 2011 nebyly společnosti ČEZ, a. s., a ČEZ Teplárenská, a.s., personálně propojeny.

Abecední seznam společností – členů koncernu

Viz samostatná příloha pod klopnou na zadní straně obálky.

Schéma struktury koncernu

Viz samostatná příloha pod klopnou na zadní straně obálky.

Níže vymezený okruh osob je představenstvu společnosti ČEZ Teplárenská, a.s., znám na základě oznámení ČEZ, a. s.:
Jiné než výše uvedené osoby nejsou představenstvu společnosti ČEZ Teplárenská, a.s., známy.

Smlouvy uzavřené mezi propojenými osobami během posledního účetního období

Během účetního období 2011 byly mezi ovládanou osobou a ovládající osobou a mezi ovládanou osobou a osobami ovládanými stejnou ovládanou osobou uzavřeny následující smlouvy.

S odkazem na zákonnou povinnost představenstva vykonávat svoji působnost s péčí řádného hospodáře a zachovávat mlčenlivost o důvěrných informacích včetně obchodního tajemství (§ 194 odst. 5 a § 17 a násl. obchodního zákoníku), nejsou u smluv uvedeny údaje vymezující plnění a protiplnění smluvních stran co do množství a ceny.

Poř. č.	Název společnosti	IČ	Sídlo	ČEZ Teplárenská, a.s., je ve vztahu	Č. smlouvy	Předmět
63	ČEZ, a. s.	452 74 649	Praha 4, Duhová 2/1444, PŠČ 140 53	odběratel	4100260007	Smlouva o dodávce tepelné energie EPR
					4100260045	Smlouva o dodávce tepelné energie ELE
					4100260071	Smlouva o dodávce tepelné energie EMĚ
					4100260090	Smlouva o dodávce tepelné energie EHO
					4100260105	Smlouva o dodávce tepelné energie EDĚ
					4100260151	Smlouva o dodávce tepelné energie Kadaň
					4100273921	Smlouva o dílo - Laboratorní rozborů paliva
					4100277321	Smlouva o dodávce tepelné energie EHO
					4100287016	Smlouva o poskytování služeb - SLA smlouva - služby ČEZ (odvolávky ke kontraktu)
					4100297851	Smlouva o nájmu nebytových prostor (Tušimice)
					4100297853	Smlouva o nájmu nebytových prostor (Dětmorovice)
					4100298545	Smlouva o dodávce tepelné energie EPO kanceláře
					4100298692	Smlouva o nájmu nebytových prostor EHO
					4100301357	Licenční smlouva o poskytnutí práva užívat ochranné známky („E“)
					4100302561	Smlouva o dodávce tepelné energie ETI
					4100302801	Smlouva o dodávce tepelné energie EPO
					4100305339	Nájemní smlouva (Poříčí)
					4100309727	Smlouva o poskytování služeb (servisní smlouva)
					4100314220	Smlouva o poskytování služeb v oblasti BOZP činnost koordinátora BOZP
					4100353483	Smlouva o dodávce tepelné energie ETU
					4100356274	Pojištění odpovědnosti 2010/2011
					4100371806	Nájemní smlouva (Tisová)
					4100411260	Pronájem horkovodní přípojky
					4100450901	Nájemní smlouva (Říčany)
					4100138870	Smlouva o dodávce tepelné energie EDĚ pronajaté prostory
					4100221819	Nájemní smlouva (EMĚ)
					4100229135	Smlouva o technické pomoci (ČEZ, a.s.)
					4100250056	Smlouva o dodávce tepelné energie TDK
					4100255461	Smlouva na dodávky elektřiny z rozvodu ČEZ, a. s., Elektrárny Poříčí
					zapojená společnost	00076_2012
zapojená společnost	00075_2012	Smlouva o vzájemných úvěrových rámcích				
dodavatel	SD zakázky, fakturace	Mandátní smlouva (obsluha zákazníků, prodej tepla)				
dodavatel	SD zakázky, fakturace	Smlouva o poskytování služeb				
dodavatel	SD zakázky, fakturace	Distribuce tepelné energie				

65	ČEZ Distribuce, a. s.	247 29 035	Děčín 4, Teplická 874/8, PSČ 405 02	odběratel	bez čísla	Zaplacení poplatku za příkon
70	ČEZ ENERGOSERVIS spol. s r.o.	606 98 101	Třebíč, Bráfova 16, PSČ 674 01	odběratel	4100445851	Smlouva o dílo – oprava netěsnosti parního kalníku DN 200 Poříčí
71	ČEZ ICT Services, a. s.	264 70 411	Praha 2, Fügnerovo náměstí 1866/5, PSČ 120 00	odběratel	4100302380	Rámcová smlouva o poskytování služeb
73	ČEZ Měření, s.r.o.	259 38 878	Hradec Králové, Riegrovo náměstí 1493, PSČ 500 02	odběratel	4100380817	Smlouva o poskytování služby odečtu tepla a zpracování dat z odběrných míst tepla
76	ČEZ Prodej, s.r.o.	272 32 433	Praha 4, Duhová 1/425, PSČ 140 53	odběratel	smlouvy na cca 650 OM	Nákup elektrické energie
				odběratel	4100270461	Smlouva o sdružených službách dodávky plynu
77	ČEZ Správa majetku, s.r.o.	262 06 803	Děčín IV., Teplická 874/8, PSČ 405 49	odběratel	4100286107	Dílčí smlouva o zpracování došlé a odeslané korespondence k rámcové smlouvě o poskytování a zajišťování služeb a pronájmů
				odběratel	4100277598	Objednávka – celoroční pronájem reprezentačních prostor a občerstvení (2011)
				odběratel	4100273820	Smlouva o nájmu vozidel (autopůjčovna PD3)
				odběratel	4100286024	Dílčí smlouva o poskytování tiskových a reprografických služeb k rámcové smlouvě o poskytování a zajišťování služeb a pronájmů
				odběratel	4100444386	Smlouva o dílo – stavební úpravy Říčany
				odběratel	4100273858	Smlouva o FULL SERVICE LEASINGU
				odběratel	4100286069	Smlouva o nájmu věcí movitých (Říčany)
				odběratel	4100294378	Dílčí smlouva k rámcové smlouvě o poskytování a zajišťování služeb a pronájmů (nájemní smlouva PN 2, Hradec Králové, EVI Ostrava)
				odběratel	4100294073	Smlouva o nájmu nebytových prostor EDĚ
				odběratel	4100294157	Smlouva o nájmu nebytových prostor ETU
				dodavatel	SD zakázky, fakturace	Objednávka – přefakturace vody OM Křížkova (prodej)
79	ČEZ Zákaznické služby, s.r.o.	263 76 547	Plzeň, Guldenerova 2577/19, PSČ 303 28	odběratel	4100294441	Smlouva o poskytování billingových služeb
89	Elektrárna Chvaletice a.s.	287 86 009	Chvaletice, K Elektrárně 227, PSČ 533 12	odběratel	4100221431	Smlouva o dodávce tepelné energie
				odběratel	4100254847	Smlouva o poskytování služeb
127	MARTIA a.s.	250 06 754	Ústí nad Labem, Mezní 2854/4, PSČ 400 11	odběratel	4100281429	Smlouva o dílo – ST140104 Poříčí Výměna ŘS VS-2. a 3. etapa
				odběratel	4100283213	Smlouva o dílo – servisní zásahy Bilina
				odběratel	4100284279	Smlouva o dílo – ST140136 Poměrové měření TV měřících souprav a dodávka instalačního materiálu
				odběratel	4100285543	Kupní smlouva – dodávka měřících sestav pro měření spotřeby TV
				odběratel	4100298143	Smlouva o dílo – ST140266 Teplice výměna ŘS EC8-4KPS, ST140265 Teplice výměna ŘS Jaselská Glav
				odběratel	4100308509	Smlouva o dílo – ST140270 Teplice výměna (úprava) SW GSM
				odběratel	4100324203	Smlouva o dílo – ST140148 Modernizace Back Office

				odběratel	4100330034	Smlouva o dílo – ST140280 Bílina ŘS VS 26 výměna ŘS včetně vizualizace
				odběratel	4100343802	Objednávka – oprava EA Poříčí dle cenové nabídky
				odběratel	4100376015	Smlouva o dílo – ST 140305 Docházkový systém Teplice
				odběratel	4100378460	Objednávka – zpracování studie instalace točivé redukce páry do VS Pivovar Poříčí
				odběratel	4100378491	Objednávka – odborné posouzení provozu parovodu v areálu Pivovaru v Trutnově
				odběratel	4100448408	Smlouva o dílo – patní měřič teplé vody SKALÁR Jirkov
				odběratel	4100452463	Smlouva o dílo – měřič tepla SKALÁR Bílina
154	SD - Kolejová doprava, a.s.	254 38 107	Kadaň, Tušimice 7, PŠČ 432 01	odběratel	4100375106	Smlouva o přepravě (doprava uhlí VPROB)
157	Severočeské doly a.s.	499 01 982	Chomutov, Boženy Němcové 5359, PŠČ 430 01	odběratel	4100353943	Kupní smlouva pro rok 2011 – dodávky hnědého uhlí VPROB

Vzájemné obchodní vztahy jsou realizovány na smluvním základě za ceny obvyklé v běžné obchodní činnosti.

V roce 2011 dosáhl objem prodeje spřízněným osobám (v tis. Kč)

Spřízněná osoba	2011
ČEZ, a. s.	165 028
ČEZ Správa majetku, s.r.o.	1 299
ČEZ Distribuce, a. s.	18
Celkem	166 345

Společnost nakupuje výrobky a využívá služeb spřízněných osob v rámci běžné obchodní činnosti podniku.

V roce 2011 činily tyto nákupy (v tis. Kč)

Spřízněná osoba	2011
ČEZ, a. s.	1 113 697
ČEZ Prodej, s.r.o.	121 959
ČEZ ICT Services, a. s.	30 011
MARTIA a.s.	58 511
ČEZ Správa majetku, s.r.o.	15 684
Severočeské doly a.s.	9 044
Elektrárna Chvaletice a.s.	7 755
ČEZ Zákaznické služby, s.r.o.	4 139
ČEZ Měření, s.r.o.	611
SD - Autodoprava, a.s.	557
ČEZ Distribuce, a. s.	155
ČEZ ENERGOSERVIS spol. s r.o.	38
Celkem	1 362 161

Jiné vztahy

Společnost ČEZ Teplárenská, a.s., neučinila v průběhu účetního období 2011 žádný jiný právní úkon v zájmu propojených osob, ani nepřijala a neuskutečnila žádná ostatní opatření v zájmu nebo na popud propojených osob.

Ostatní informace

Důvěrnost údajů

Za důvěrné jsou v rámci společnosti považovány informace a skutečnosti, které jsou:

- součástí obchodního tajemství společnosti ČEZ Teplárenská, a.s.,
- součástí obchodního tajemství dalších propojených osob.

Dále informace z veškerého obchodního styku, které by mohly být samy o sobě nebo v souvislosti s jinými informacemi nebo skutečnostmi v rozporu a mohou vést k újmě společnosti.

Z tohoto důvodu zpráva neobsahuje:

- Informace o cenách, splátkách, úrokových sazbách ani jiných finančních částkách, není-li tím omezena vypovídající schopnost této Zprávy o vztazích mezi propojenými osobami.
- Informace o množství.

Závěr

Zpracování Zprávy o vztazích mezi propojenými osobami bylo v zákonem stanovené lhůtě zajištěno statutárním orgánem ČEZ Teplárenská, a.s. Zpráva o vztazích mezi propojenými osobami byla zpracována podle nejlepšího vědomí a znalostí zpracovatele, čerpaných z dostupných podkladů a dokumentů, a s vynaložením maximálního úsilí.

Představenstvo společnosti ČEZ Teplárenská, a.s., konstatuje, že v rozhodném období nevyplývala pro společnost újma ze vztahu s ovládací osobou nebo ze vztahu mezi propojenými osobami.

Rozsah koncernu České republiky byl zpracován podle údajů poskytnutých majoritním akcionářem.

Stanovisko auditora je uvedeno ve Výroční zprávě ČEZ Teplárenské, a.s., za rok 2011.

Zpráva byla předložena k přezkoumání dozorčí radě, která své stanovisko přednese na valné hromadě společnosti.

V Říčanech, dne 20. 3. 2012

Ing. Vladimír Gult
předseda představenstva ČEZ Teplárenská, a.s.

Ing. Libor Hurdálek
člen představenstva ČEZ Teplárenská, a.s.

FINANČNÍ ČÁST

Zpráva nezávislého auditora k účetní závěrce společnosti	46
Účetní závěrka společnosti	48
Rozvaha k 31. 12. 2011	48
Výkaz zisku a ztráty k 31. 12. 2011	50
Příloha účetní závěrky k 31. 12. 2011	51
Přehled o peněžních tocích	63
Přehled o změnách vlastního kapitálu	64

ZPRÁVA NEZÁVISLÉHO AUDITORA K ÚČETNÍ ZÁVĚRCE SPOLEČNOSTI

Akcionáři společnosti ČEZ Teplárenská, a.s.:

Ověřili jsme přiloženou účetní závěrku společnosti ČEZ Teplárenská, a.s., sestavenou k 31. prosinci 2011 za období od 1. ledna 2011 do 31. prosince 2011, tj. rozvahu, výkaz zisku a ztráty, přehled o peněžních tocích a přílohu, včetně podpisu používaných významných účetních metod. Údaje o společnosti ČEZ Teplárenská, a.s., jsou uvedeny v bodě 1 přílohy této účetní závěrky.

Odpovědnost statutárního orgánu účetní jednotky za účetní závěrku

Statutární orgán je odpovědný za sestavení účetní závěrky a za věrné zobrazení skutečností v ní v souladu s účetními předpisy platnými v České republice a za takový vnitřní kontrolní systém, který považuje za nezbytný pro sestavení účetní závěrky tak, aby neobsahovala významné (materiální) nesprávnosti způsobené podvodem nebo chybou.

Odpovědnost auditora

Naším úkolem je vydat na základě provedeného auditu výrok k této účetní závěrce. Audit jsme provedli v souladu se zákonem o auditorech, Mezinárodními auditorskými standardy a souvisejícími aplikačními doložkami Komory auditorů České republiky. V souladu s těmito předpisy jsme povinni dodržovat etické normy a naplánovat a provést audit tak, abychom získali přiměřenou jistotu, že účetní závěrka neobsahuje významné nesprávnosti.

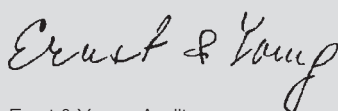
Audit zahrnuje provedení auditorských postupů, jejichž cílem je získat důkazní informace o částkách a skutečnostech uvedených v účetní závěrce. Výběh auditorských postupů závisí na úsudku auditora, včetně toho, jak auditor posoudí rizika, že účetní závěrka obsahuje významné nesprávnosti způsobené podvodem nebo chybou. Při posuzování těchto rizik auditor přihlédne k vnitřním kontrolám, které jsou relevantní pro sestavení účetní závěrky a věrné zobrazení skutečností v ní. Cílem posouzení vnitřních kontrol je navrhnout vhodné auditorské postupy, nikoli vyjádřit se k účinnosti vnitřních kontrol. Audit zahrnuje též posouzení vhodnosti použitých účetních metod, přiměřenosti účetních odhadů provedených vedením společnosti i posouzení celkové prezentace účetní závěrky.

Domníváme se, že získané důkazní informace jsou dostatečné a vhodné a jsou přiměřeným základem pro vyjádření výroku auditora.

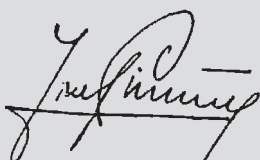
Výrok auditora

Podle našeho názoru účetní závěrka ve všech významných souvislostech věrně a poctivě zobrazuje aktiva, pasiva a finanční situaci společnosti ČEZ Teplárenská, a.s., k 31. prosinci 2011 a výsledky jejího hospodaření a peněžní toky za období od 1. ledna 2011 do 31. prosince 2011 v souladu s účetními předpisy platnými v České republice.

24. ledna 2012, Praha, Česká republika



Ernst & Young Audit, s.r.o.
osvědčení č. 401
zastoupený partnerem



Josef Pivoňka
auditor, osvědčení č. 1963

ROZVAHA K 31. 12. 2011 (v tis. Kč)

AKTIVA	2011			2010
	Brutto	Korekce	Netto	Netto
AKTIVA CELKEM	5 963 174	-2 259 674	3 703 500	3 662 335
Dlouhodobý majetek	5 152 499	-2 234 022	2 918 477	2 939 888
Dlouhodobý nehmotný majetek	38 850	-3 675	35 175	97 010
Software	4 748	-3 666	1 082	1 301
Ocenitelná práva	716	-9	707	79
Jiný dlouhodobý nehmotný majetek	32 821	-	32 821	92 141
Nedokončený dlouhodobý nehmotný majetek	354	-	354	3 489
Poskytnuté zálohy na dlouhodobý nehmotný majetek	211	-	211	-
Dlouhodobý hmotný majetek	5 016 310	-2 230 347	2 785 963	2 745 539
Pozemky	13 538	-	13 538	13 499
Stavby	2 980 619	-1 365 697	1 614 922	1 431 128
Samostatné movité věci a soubory movitých věcí	851 042	-436 433	414 609	335 568
Nedokončený dlouhodobý hmotný majetek	23 798	-	23 798	33 693
Poskytnuté zálohy na dlouhodobý hmotný majetek	2 117	-	2 117	138 325
Oceňovací rozdíl k nabytému majetku	1 145 196	-428 217	716 979	793 326
Dlouhodobý finanční majetek	97 339	-	97 339	97 339
Podíly v ovládaných a řízených osobách	40 252	-	40 252	40 252
Podíly v účetních jednotkách pod podstatným vlivem	57 087	-	57 087	57 087
Oběžná aktiva	795 550	-25 652	769 898	706 275
Zásoby	10 962	-	10 962	12 210
Materiál	10 962	-	10 962	12 210
Dlouhodobé pohledávky	21	-	21	92
Jiné pohledávky	21	-	21	92
Krátkodobé pohledávky	784 546	-25 652	758 894	693 587
Pohledávky z obchodních vztahů	187 674	-25 652	162 022	204 076
Pohledávky – ovládající a řídicí osoba	490 271	-	490 271	372 198
Stát – daňové pohledávky	36 965	-	36 965	26 736
Krátkodobé poskytnuté zálohy	68 314	-	68 314	71 316
Dohadné účty aktivní	843	-	843	38
Jiné pohledávky	479	-	479	19 223
Krátkodobý finanční majetek	21	-	21	386
Peníze	21	-	21	386
Časové rozlišení	15 125	-	15 125	16 172
Náklady příštích období	15 052	-	15 052	16 115
Příjmy příštích období	73	-	73	57

PASIVA	2011	2010
PASIVA CELKEM	3 703 500	3 662 335
Vlastní kapitál	2 922 391	2 818 412
Základní kapitál	1 507 704	1 507 704
Základní kapitál	1 507 704	1 507 704
Kapitálové fondy	127	-
Ostatní kapitálové fondy	127	-
Rezervní fondy a ostatní fondy ze zisku	45 343	38 637
Zákonný rezervní fond	45 343	38 637
Výsledek hospodaření minulých let	1 265 365	1 137 947
Nerozdělený zisk minulých let	1 265 365	1 201 215
Neuhrazená ztráta minulých let	-	-63 268
Výsledek hospodaření běžného účetního období (+/-)	103 852	134 124
Cizí zdroje	778 586	843 923
Rezervy	47 691	51 779
Rezerva na daň z příjmů	31 795	38 026
Ostatní rezervy	15 896	13 753
Dlouhodobé závazky	289 625	297 230
Odložený daňový závazek	289 625	297 230
Krátkodobé závazky	441 270	494 914
Závazky z obchodních vztahů	95 335	102 463
Závazky k zaměstnancům	5 555	6 251
Závazky ze sociálního zabezpečení a zdravotního pojištění	3 069	3 351
Stát – daňové závazky a dotace	33 791	93 250
Krátkodobé přijaté zálohy	112 572	37 803
Dohadné účty pasivní	190 652	251 494
Jiné závazky	296	302
Časové rozlišení	2 523	-
Výnosy příštích období	2 523	-

VÝKAZ ZISKU A ZTRÁTY K 31. 12. 2011 (v tis. Kč)

	2011	2010
Výkony	1 968 711	2 137 971
Tržby za prodej vlastních výrobků a služeb	1 968 705	2 137 557
Aktivace	6	414
Výkonová spotřeba	1 529 346	1 620 657
Spotřeba materiálu a energie	1 346 801	1 448 740
Služby	182 545	171 917
Přidaná hodnota	439 365	517 314
Osobní náklady	140 185	128 327
Mzdové náklady	96 765	89 490
Odměny členům orgánů společnosti	1 656	1 653
Náklady na sociální zabezpečení a zdravotní pojištění	32 359	29 644
Sociální náklady	9 405	7 540
Daně a poplatky	1 295	2 116
Odpisy dlouhodobého nehmotného a hmotného majetku	227 880	217 422
Tržby z prodeje dlouhodobého majetku a materiálu	65 769	2 517
Tržby z prodeje dlouhodobého majetku	65 115	2 501
Tržby z prodeje materiálu	654	16
Zůstatková cena prodaného dlouhodobého majetku a materiálu	87 349	1 070
Zůstatková cena prodaného dlouhodobého majetku	87 349	1 070
Změna stavu rezerv a opravných položek v provozní oblasti a komplexních nákladů příštích období	2 547	-6 325
Ostatní provozní výnosy	96 441	11 296
Ostatní provozní náklady	18 702	28 185
Provozní výsledek hospodaření	123 617	160 332
Výnosy z dlouhodobého finančního majetku	4 232	1 040
Výnosy z ostatních dlouhodobých cenných papírů a podílů	4 232	1 040
Výnosové úroky	1 104	2 482
Ostatní finanční výnosy	-	50
Ostatní finanční náklady	130	271
Finanční výsledek hospodaření	5 206	3 301
Daň z příjmů za běžnou činnost	24 971	29 509
- splatná	32 576	37 691
- odložená	-7 605	-8 182
Výsledek hospodaření za běžnou činnost	103 852	134 124
Výsledek hospodaření za účetní období (+/-)	103 852	134 124
Výsledek hospodaření před zdaněním (+/-)	128 823	163 633

PŘÍLOHA ÚČETNÍ ZÁVĚRKY K 31. 12. 2011

1. Popis společnosti

ČEZ Teplárenská, a.s., (dále jen „společnost“) je akciová společnost, která vznikla dne 7. 12. 2006, se sídlem Školní 1051/30, Chomutov, Česká republika, identifikační číslo 273 09 941.

Hlavním předmětem její činnosti je výroba, nákup, rozvod a prodej tepelné energie.

Společnost je součástí Skupiny ČEZ. Mateřskou společností Skupiny je ČEZ, a. s. Společnost je součástí konsolidačního celku mateřské společnosti.

Společnost nemá organizační složku v zahraničí.

Členové představenstva společnosti k 31. prosinci 2011:

Představenstvo		
Předseda:	Ing. Vladimír Gult	den vzniku funkce a členství: 20. listopadu 2008
Místopředseda:	Ing. Petr Hodek, MBA	den vzniku funkce a členství: 20. listopadu 2008
Člen:	Ing. Libor Hurdálek	den vzniku členství: 4. dubna 2007

Členové dozorčí rady společnosti k 31. prosinci 2011:

Dozorčí rada		
Předseda:	Ing. Přemysl Skočdopol	den vzniku funkce: 1. dubna 2010, den vzniku členství: 1. dubna 2010
Místopředseda:	Ing. Dušan Tímko	den vzniku funkce: 16. srpna 2010, den vzniku členství: 1. srpna 2008
Člen:	Ing. František Čurda	den vzniku členství: 14. dubna 2009
Člen:	Ing. Martin Jašek	den vzniku členství: 1. října 2011
Člen:	Petr Sůva	den vzniku členství: 9. listopadu 2007
Člen:	Jiří Vápeník	den vzniku členství: 9. listopadu 2007

V roce 2011 došlo ke změně ve složení dozorčí rady – změna byla zapsána do obchodního rejstříku.

Člen dozorčí rady, který ukončil svoji činnost v roce 2011:

Dozorčí rada		
Člen:	Ing. Pavel Cyrani	den zániku členství: 30. září 2011

Organizační struktura společnosti k 31. 12. 2011:

- Úsek generálního ředitele
- Úsek finančního ředitele
- Úsek obchodního ředitele
- Úsek technického ředitele

Hlavní události roku 2011:

Dne 1. ledna 2011 začala ČEZ Teplárenská, a.s., poskytovat přímé dodávky tepla do města Jirkov – na základě nájemní smlouvy uzavřené s městem Jirkov na provozování tepelného hospodářství.

Dne 27. května 2011 ukončila ČEZ Teplárenská, a.s., provozování kotelen společnosti Lenoxa a. s. Provozovatelem byla ČEZ Teplárenská, a.s., ustanovena na dobu 12 měsíců rozhodnutím Energetického regulačního úřadu.

V červenci 2011 získala ČEZ Teplárenská, a.s., dotace z Operačního programu podnikání a inovace na konverze parních sítí lokalit Bílina, Tisová a Poříčí.

Dne 12. 12. 2011 rozhodl jediný akcionář ČEZ, a. s., při výkonu působnosti valné hromady ČEZ Teplárenské, a.s., o změně sídla společnosti. S účinností od 1. 1. 2012 je nové sídlo společnosti: Říčany, Bezručova 2212/30, PSČ 251 01.

2. Základní východiska pro vypracování účetní závěrky

Příložená účetní závěrka byla připravena podle zákona o účetnictví a prováděcí vyhlášky k němu ve znění platném pro rok 2011 a 2010.

3. Obecné účetní zásady

Způsoby oceňování, které společnost používala při sestavení účetní závěrky za rok 2011 a 2010 jsou následující:

a) Dlouhodobý nehmotný majetek

Dlouhodobý nehmotný majetek se oceňuje v pořizovacích cenách, které obsahují cenu pořízení a náklady s pořízením související. Dlouhodobý nehmotný majetek nad 60 tis. Kč v roce 2011 a 2010 je odepisován do nákladů na základě předpokládané doby životnosti příslušného majetku. Povolanky na emise se neodpisují.

b) Dlouhodobý hmotný majetek

Dlouhodobý hmotný majetek se oceňuje v pořizovacích cenách, které zahrnují cenu pořízení, náklady na dopravu, clo a další náklady s pořízením související.

Dlouhodobý hmotný majetek nad 20 tis. Kč v roce 2011 a 2010 se odepisuje po dobu ekonomické životnosti.

Náklady na technické zhodnocení dlouhodobého hmotného majetku zvyšují jeho pořizovací cenu. Opravy a údržba se účtují do nákladů.

Oceňovací rozdíl k nabytému majetku představuje rozdíl mezi oceněním podniku (nebo jeho části) nabytého zejména koupí či vkladem nebo oceněním majetku a závazků v rámci přeměn společnosti, s výjimkou změny právní formy, a souhrnem ocenění jednotlivých složek majetku v účetnictví účetní jednotky prodávající, vkládající, zanikající nebo rozdělované odštěpením sníženým o převzaté závazky.

Odpisování

Odpisy jsou vypočteny na základě pořizovací ceny a předpokládané doby životnosti příslušného majetku. Předpokládaná životnost je stanovena takto:

	Počet let (od–do)
Stavby	10–50
Stroje, přístroje a zařízení	4–30
Dopravní prostředky	4–12
Inventář	5–20
Oceňovací rozdíl k nabytému majetku	15

c) Finanční majetek

Krátkodobý finanční majetek tvoří pouze ceniny.

Dlouhodobý finanční majetek tvoří zejména majetkové účasti. Majetkové účasti s rozhodujícím a podstatným vlivem jsou oceněny původní pořizovací cenou.

d) Zásoby

Nakupované zásoby jsou oceněny pořizovacími cenami s použitím metody váženého aritmetického průměru. Pořizovací cena zásob zahrnuje veškeré náklady související s jejich pořízením, jako např. přepravné, balné, náklady na přepravu, provize atd. Zásoby identifikované jako bezpohybové zásoby jsou oceněny pořizovací cenou sníženou o opravnou položku.

e) Pohledávky

Pohledávky se oceňují jmenovitou hodnotou. Ocenění pochybných pohledávek se snižuje pomocí opravných položek na vrub nákladů na jejich realizační hodnotu.

f) Vlastní kapitál

Základní kapitál společnosti se vykazuje ve výši zapsané v obchodním rejstříku vedeném Krajským soudem v Ústí nad Labem, oddíl B vložka 1723. Případné zvýšení nebo snížení základního kapitálu na základě rozhodnutí valné hromady, které nebylo ke dni účetní závěrky zaregistrováno, se vykazuje jako změny základního kapitálu.

Podle obchodního zákoníku společnost vytváří rezervní fond ze zisku. Akciová společnost je povinna vytvořit rezervní fond v roce, kdy poprvé dosáhne zisku, ve výši 20 % čistého zisku, ne však více než 10 % základního kapitálu. V dalších letech vytváří rezervní fond ve výši 5 % z čistého zisku až do výše 20 % základního kapitálu. Takto vytvořené zdroje se mohou použít jen k úhradě ztráty.

g) Cizí zdroje

Společnost vytváří zákonné rezervy ve smyslu zákona o rezervách a rezervy na ztráty a rizika v případech, kdy lze s vysokou mírou pravděpodobnosti stanovit titul, výši a termín plnění, při dodržení věcné a časové souvislosti.

Dlouhodobé i krátkodobé závazky se vykazují ve jmenovitých hodnotách.

h) Účtování výnosů a nákladů

Výnosy a náklady se účtují časově rozlišené, tj. do období, s nímž věcně i časově souvisejí.

Společnost účtuje na vrub nákladů tvorbu rezerv a opravných položek na krytí všech rizik, ztrát a znehodnocení, které jsou ke dni sestavení účetní závěrky známy.

i) Daň z příjmů

Náklad na daň z příjmů se počítá za pomoci platné daňové sazby z účetního zisku zvýšeného nebo sníženého o trvale nebo dočasně daňově neuznatelné náklady a nezdaňované výnosy (např. tvorba a zúčtování ostatních rezerv a opravných položek, náklady na reprezentaci, rozdíl mezi účetními a daňovými odpisy atd.).

Odložená daňová povinnost odráží daňový dopad přechodných rozdílů mezi zůstatkovými hodnotami aktiv a pasiv z hlediska účetnictví a stanovení základu daně z příjmu s přihlédnutím k období realizace.

j) Emisní povolenky

O povolenkách na emise skleníkových plynů je účtováno jako o dlouhodobém nehmotném neodpisovaném majetku oceňovaném pořizovací cenou, případně reprodukční pořizovací cenou při bezúplatném nabytí.

O „spotřebě povolenek“ se účtuje minimálně k datu účetní závěrky v závislosti na emisích účetní jednotky v kalendářním roce. Při bezúplatném prvním nabytí je účtováno o tomto nabytí jako o dotaci, která nesnižuje ocenění dlouhodobého nehmotného majetku. Tato „dotace“ se rozpouští do výnosů ve stejném okamžiku a ve stejné výši, v jaké jsou povolenky spotřebovávány a účtovány do nákladů.

4. Dlouhodobý majetek

a) Dlouhodobý nehmotný majetek (v tis. Kč)

Pořizovací cena

	Počáteční zůstatek	Vliv vkladu*)	Přirůstky	Vyřazení	Převody	Konečný zůstatek
Software	4 484	-	-	-	264	4 748
Ocenitelná práva	80	-	-	-	636	716
Jiný dlouhodobý nehmotný majetek	92 141	-	34 701	-94 021	-	32 821
Nedokončený dlouhodobý nehmotný majetek	3 489	-	1 134	-3 622	-647	354
Poskytnuté zálohy na dlouhodobý nehmotný majetek	-	-	464	-	-253	211
Celkem 2011	100 194	-	36 299	-97 643	-	38 850
Celkem 2010	73 560	443	34 347	-8 156	-	100 194

* Viz odstavec 10

Oprávky

	Počáteční zůstatek	Vliv vkladu*)	Odpisy	Vyřazení	Konečný zůstatek	Účetní hodnota
Software	-3 183	-	-483	-	-3 666	1 082
Ocenitelná práva	-1	-	-8	-	-9	707
Jiný dlouhodobý nehmotný majetek	-	-	-	-	-	32 821
Nedokončený dlouhodobý nehmotný majetek	-	-	-	-	-	354
Poskytnuté zálohy na dlouhodobý nehmotný majetek	-	-	-	-	-	211
Celkem 2011	-3 184	-	-491	-	-3 675	35 175
Celkem 2010	-1 942	-443	-842	43	-3 184	97 010

* Viz odstavec 10

K 31. 12. 2011 společnost eviduje v položce Jiný dlouhodobý nehmotný majetek emisní povolenky v reprodukční ceně 32 821 tis. Kč. Emisní povolenky jsou pořizovány formou dotace.

Souhrnná výše drobného nehmotného majetku neuvedeného v rozvaze činila k 31. 12. 2011 a 31. 12. 2010 v pořizovacích cenách 2 988 tis. Kč a 2 681 tis. Kč.

V souvislosti se změnami na účtu emisních povolenek společnost zaúčtovala v roce 2011 do výnosů, resp. nákladů následující částky (v tis. Kč):

	Hodnota emisních povolenek	Ostatní provozní výnosy	Ostatní provozní náklady
Počáteční zůstatek k 1. 1. 2011	92 141	-	-
Bezúplatné přidělení povolenek v roce 2011	34 700	6 761	-6 761
Prodej emisních povolenek v roce 2011	87 259	-	-
Spotřeba povolenek na základě naměřených emisí v roce 2011	6 761	-	-
Celkem 2011	32 821	6 761	-6 761
Celkem 2010	92 141	8 113	-8 113

b) Dlouhodobý hmotný majetek (v tis. Kč)**Pořizovací cena**

	Počáteční zůstatek	Vliv vkladu *)	Přírůstky	Vyřazení	Převody	Konečný zůstatek
Pozemky	13 499	-	-	-32	71	13 538
Stavby	2 700 183	-	-	-4 685	285 121	2 980 619
Stroje, přístroje a zařízení	711 556	-	4 685	- 2 405	128 189	842 025
Dopravní prostředky	5 456	-	-	-230	528	5 754
Inventář	3 287	-	-	-24	-	3 263
Nedokončený dlouhodobý hmotný majetek	33 693	-	404 014	-	-413 909	23 798
Poskytnuté zálohy na dlouhodobý hmotný majetek	138 325	-	85 094	-221 302	-	2 117
Oceňovací rozdíl k nabytému majetku	1 145 196	-	-	-	-	1 145 196
Celkem 2011	4 751 195	-	493 793	-228 678	-	5 016 310
Celkem 2010	2 340 712	2 145 753	500 431	- 235 701	-	4 751 195

*) Viz odstavec 10

Oprávký

	Počáteční zůstatek	Vliv vkladu *)	Odpisy	Prodeje	Vyřazení	Konečný zůstatek	Opravná položka	Účetní hodnota
Pozemky	-	-	-	-	-	-	-	13 538
Stavby	-1 269 055	-	-97 067	-	460	-1 365 662	-35	1 614 922
Stroje, přístroje a zařízení	-377 575	-	-53 466	-	1 934	-429 107	-	412 918
Dopravní prostředky	-4 728	-	-390	-	170	-4 948	-	806
Inventář	-2 282	-	-119	-	23	-2 378	-	885
Nedokončený dlouhodobý hmotný majetek	-	-	-	-	-	-	-	23 798
Poskytnuté zálohy na dlouhodobý hmotný majetek	-	-	-	-	-	-	-	2 117
Oceňovací rozdíl k nabytému majetku	-351 870	-	-76 347	-	-	- 428 217	-	716 979
Celkem 2011	-2 005 510	-	-227 389	-	2 587	-2 230 312	-35	2 785 963
Celkem 2010	- 667 739	-1 133 355	-215 384	- 1 410	12 378	-2 005 510	-146	2 745 539

*) Viz odstavec 10

K 31. 12. 2011 a 31. 12. 2010 souhrnná výše drobného hmotného majetku neuvedeného v rozvaze činila v pořizovacích cenách 2 846 tis. Kč a 2 237 tis. Kč.

Kladný oceňovací rozdíl k nabytému majetku ve výši 1 158 027 tis. Kč vznikl pořízením majetku v rámci rozdělení společnosti United Energy, a.s., na United Energy právní nástupce, a.s., a Teplárenská, a.s., v roce 2006. Do nákladů byl v roce 2011 a 2010 začítován odpis oceňovacího rozdílu k nabytému majetku ve výši 77 202 tis. Kč.

Záporný oceňovací rozdíl k nabytému majetku ve výši -1 339 tis. Kč vznikl pořízením majetku vkladem Ing. Ivanem Rampulou do společnosti Allewia Leasing, s.r.o. Do výnosů byl v roce 2011 a 2010 začítován odpis oceňovacího rozdílu k nabytému majetku ve výši 89 tis. Kč.

Záporný oceňovací rozdíl k nabytému majetku ve výši -11 492 tis. Kč vznikl pořízením majetku vkladem z ČEZ, a. s., v roce 2010. Do výnosů byl v roce 2011 zaúčtován odpis oceňovacího rozdílu k nabytému majetku ve výši 766 tis. Kč. Zůstatková cena likvidovaného dlouhodobého hmotného majetku byla v roce 2011, resp. 2010 101 tis. Kč, resp. 340 tis. Kč.

c) Dlouhodobý finanční majetek (v tis. Kč)

Přehled o pohybu dlouhodobého finančního majetku

	Zůstatek k 31. 12. 2009	Přirůstky	Úbytky	Zůstatek k 31. 12. 2010	Přirůstky	Úbytky	Zůstatek k 31. 12. 2011
Podíly v ovládaných a řízených společnostech	96 519	57 087	-56 267	97 339	-	-	97 339
Celkem	96 519	57 087	-56 267	97 339	-	-	97 339

Ovládané a řízené společnosti a společnosti pod podstatným vlivem k 31. 12. 2011 (v tis. Kč):

Název společnosti	MARTIA a.s.	ENERGIE KRUPKA, s.r.o.	Tepelné hospodářství města Ústí nad Labem s.r.o.
Podíl v %	100 %	50 %	36,25 %
Aktiva celkem	163 828	5 585	435 004
Vlastní kapitál	47 015	3 287	186 742
Základní kapitál a kapitálové fondy	28 955	100	10 000
Fondy ze zisku	2 037	10	1 851
Nerozdělený zisk minulých let	14 246	2 298	158 049
Výsledek hospodaření běžného roku	1 777	879	16 842
Cena pořízení podílu	40 252	2 205	54 882

Finanční informace o těchto spřízněných společnostech byly získány z auditorem neověřené účetní závěrky. Společnost nemá smlouvu, která stanovuje rozhodovací práva společnosti bez ohledu na výši uvedeného podílu vlastnictví.

Ovládané a řízené společnosti a společnosti pod podstatným vlivem k 31. 12. 2010 (v tis. Kč):

Název společnosti	MARTIA a.s.	ENERGIE KRUPKA, s.r.o.	Tepelné hospodářství města Ústí nad Labem s.r.o.
Podíl v %	100 %	50 %	36,25 %
Aktiva celkem	117 910	4 093	379 123
Vlastní kapitál	45 752	3 622	180 389
Základní kapitál a kapitálové fondy	28 955	100	10 000
Fondy ze zisku	1 786	10	2 340
Nerozdělený zisk minulých let	12 756	2 298	147 042
Výsledek hospodaření běžného roku	2 255	1 214	21 007
Cena pořízení podílu	40 252	2 205	54 882

5. Zásoby

Ocenění nepotřebných, zastaralých a pomalu obrátkových zásob se snižuje na prodejní cenu prostřednictvím účtu opravných položek, který se v příložené rozvaze vykazuje ve sloupci korekce.

K 31. 12. 2011, resp. 2010 činila výše zásob 10 962 tis. Kč, resp. 12 210 tis. Kč, z toho na zásoby paliva na skládkách připadá k 31. 12. 2011, resp. 2010 částka 9 044 tis. Kč, resp. 10 056 tis. Kč.

6. Pohledávky

Na nesplacené pohledávky, které jsou považovány za pochybné, byly tvořeny opravné položky podle jejich věkové struktury.

K 31. 12. 2011 resp. 2010 pohledávky po lhůtě splatnosti více než 30 dní činily 170 tis. Kč, resp. 200 tis. Kč a více než 90 dní činily 26 001 tis. Kč, resp. 24 786 tis. Kč.

Pohledávky za spřízněnými osobami (viz odstavec 16).

7. Opravné položky

Opravné položky vyjadřují přechodné snížení hodnoty aktiv (uvedených v bodech 5 a 6).

Změny na účtech opravných položek (v tis. Kč):

Opravné položky k:	Zůstatek k 31. 12. 2009	Tvorba opravné položky	Zúčtování opravné položky	Vliv vkladu*)	Zůstatek k 31. 12. 2010	Tvorba opravné položky	Zúčtování opravné položky	Zůstatek k 31. 12. 2011
Dlouhodobému hmotnému majetku	-	146	-	-	146	-	- 111	35
Zásobám	-	-	-	-	-	-	-	-
Pohledávkám	1 067	7 041	-14 850	31 879	25 137	4 738	-4 223	25 652
Z toho:								
- zákonné	753	5 673	-8 462	23 108	21 072	2 396	-2 007	21 461
- ostatní	314	1 368	-6 388	8 771	4 065	2 342	-2 216	4 191

*) Viz odstavec 10

Zákonné opravné položky se tvoří v souladu se zákonem o rezervách a jsou daňově uznatelné.

8. Krátkodobý finanční majetek

Společnost je součástí systému „cash-poolingu“ spravovaného pro společnosti Skupiny ČEZ Komerční bankou, a.s. Kreditní zůstatek peněžních prostředků převedených v rámci „sdružení finančních prostředků“ mateřské společnosti ČEZ, a. s., je úročen úrokovou sazbou PRIBID O/N -0,21 % p.a., a k 31. 12. 2011, resp. 2010 činil 486 868 tis. Kč, resp. 372 198 tis. Kč.

V rozvaze je zůstatek vykázán v krátkodobých pohledávkách v řádku Pohledávky – ovládací a řídicí osoba.

9. Ostatní aktiva

Náklady příštích období zahrnují především pojištění majetku a pojištění osob a jsou účtovány do nákladů období, do kterého věcně a časově přísluší. Na účet časového rozlišení byla v roce 2010 zaúčtována úhrada související s uzavřením nájemní smlouvy na provozování tepelného hospodářství v Jirkově ve výši 16 000 tis. Kč. Částka je do nákladů účtována po dobu 15 let (po dobu trvání nájemní smlouvy).

Příjmy příštích období zahrnují zejména úroky z cash-poolingu a jsou účtovány do výnosů období, do kterého věcně a časově přísluší.

10. Vlastní kapitál

Základní kapitál společnosti se skládá z 167 522 655 ks kmenových listinných akcií na jméno, plně upsaných a splacených, v nominální hodnotě 9,00 Kč za akcii.

V roce 2011 a 2010 došlo k následujícím změnám účtů vlastního kapitálu (v tis. Kč):

	Zůstatek k 31. 12. 2009	Zvýšení	Snížení	Vliv fúze TEPLEX	Vliv vkladu	Zůstatek k 31. 12. 2010	Zvýšení	Snížení	Zaokrouhlení	Zůstatek k 31. 12. 2011
Počet akcií	23 907 100	-	-	-	143 615 555	167 522 655	-	-	-	167 522 655
Základní kapitál	215 164	-	-	-	1 292 540	1 507 704	-	-	-	1 507 704
Zákonný rezervní fond	35 313	3 324	-	-	-	38 637	6 706	-	-	45 343
Ostatní kapitálové fondy	-	-	-	-	-	-	127	-	-	127
Neuhrazená ztráta minulých let	-	-	-	-	-63 268	-63 268	-	63 268	-	-
Nerozdělený zisk minulých let	1 377 242	-	-176 847	821	-	1 201 216	64 150	-	-1	1 265 365

Na základě rozhodnutí jediného akcionáře v působnosti valné hromady společnosti ze dne 20. 6. 2011, resp. 21. 6. 2010 bylo schváleno následující rozdělení zisku za rok 2010, resp. 2009 (v tis. Kč):

Zisk roku 2010	134 124	Zisk roku 2009	66 477
Příděl do -		Příděl do -	
rezervního fondu	6 706	rezervního fondu	3 324
nerozděleného zisku minulých let	64 150	nerozděleného zisku minulých let	-
neuhrazené ztráty minulých let	63 268	neuhrazené ztráty minulých let	-
Vyplacené dividendy	-	Vyplacené dividendy	63 153

Ze zisku roku 2010 byly určeny prostředky na sponzorské dary ve výši 1 000 tis. Kč.

11. Rezervy

Změny na účtech rezerv (v tis. Kč)

Rezervy	Zůstatek k 31. 12. 2009	Tvorba rezerv	Zúčtování rezerv	Vliv vkladu*)	Zůstatek k 31. 12. 2010	Tvorba rezerv	Zúčtování rezerv	Zůstatek k 31. 12. 2011
Na daň z příjmu	27 847	38 026	-27 847	-	38 026	31 795	-38 026	31 795
Na zaměstnanecké požitky	4 268	1 555	-217	8 147	13 753	3 234	-1 091	15 896

*) Viz odstavec 9

Rezerva na zaměstnanecké požitky byla vytvořena na odměny zaměstnancům vyplácené dle kolektivní smlouvy při životních jubileích a při odchodu do důchodu.

12. Krátkodobé závazky

Společnost eviduje k 31. 12. 2011 a 31. 12. 2010 splatné závazky pojistného na sociální a zdravotní zabezpečení ve výši 3 069 tis. Kč a 3 351 tis. Kč.

Dohadné účty pasivní zahrnují především položky na nákup elektrické energie, tepla, vody a plynu. Dále jsou zde zahrnuty položky na nevyčerpanou dovolenou.

Závazky vůči spřízněným osobám (viz odstavec 16).

13. Daň z příjmů

	2011 v tis. Kč	2010 v tis. Kč
Zisk před zdaněním	128 823	163 633
Neodčitatelné náklady (např. odpis opravné položky k nabytému majetkům, nedaňové rezervy)	99 199	94 297
Částky, o které se dle § 23 odst. 3 písm. b) snižuje HV	- 8 149	-1 472
Částky, o které lze dle § 23 odst. 3 písm. c) snížit HV	- 9 338	-7 470
Rozdíly mezi účetními a daňovými odpisy	-42 449	-48 416
Ostatní (např. náklady na reprezentaci, manka a škody, dary)	-460	-150
Zdanitelný příjem	167 626	200 422
Sazba daně z příjmu	19 %	19 %
Daň	31 849	38 080
Sleva na dani	-54	-54
Splatná daň	31 795	38 026

Výpočet daně z příjmů za rok 2011 je předběžný. Společnost vytvořila na daň z příjmů rezervu ve výši 31 795 tis. Kč. Společnost podá řádné daňové přiznání za rok 2011 do 30. 6. 2012.

Společnost vyčíslila odloženou daň následovně (v tis. Kč):

Položky odložené daně	2011		2010	
	Odložená daňová pohledávka	Odložený daňový závazek	Odložená daňová pohledávka	Odložený daňový závazek
Rozdíl mezi účetní a daňovou zůstatkovou cenou dlouhodobého majetku	-	158 498	-	150 324
Aktivní oceňovací rozdíl	-	138 127	-	152 795
Pasivní oceňovací rozdíl	1 901	-	2 063	-
Pohledávky – nezapl. úroky	-	433	-	-
Ostatní přechodné rozdíly:				
OP k pohledávkám	796	-	772	-
OP k dlouhodobému hmotnému majetku	7	-	28	-
Rezervy	3 020	-	2 613	-
Nezaplacené soc. a zdr. poj.	1 709	-	413	-
Celkem	7 433	297 058	5 889	243 326
Netto		289 625		297 230

Společnost zaúčtovala k 31. 12. 2011 odložený daňový závazek ve výši 289 625 tis. Kč.

14. Výnosy

Rozpis výnosů společnosti z běžné činnosti (v tis. Kč)

	2011		2010	
	Domácí	Zahraniční	Domácí	Zahraniční
Výnosy z prodeje tepla	1 854 467	25 308	2 038 724	26 442
Výnosy z ostatních služeb souvisejících s dodávkou tepla	51 206	-	72 391	-
Výnosy z prodeje emisních povolenek	65 025	-	-	-
Výnosy ostatní	37 724	-	-	-
Aktivace	6	-	414	-
Výnosy z prodeje tepla a služeb celkem	2 008 428	25 308	2 111 529	26 442

Převážná část výnosů společnosti za rok 2011 a 2010 je soustředěna na prodej tepla zákazníkům.

V ostatních provozních výnosech dále společnost eviduje dotace na provozní účely přijaté ze státního rozpočtu ve výši 6 761 tis. Kč v roce 2011 a ve výši 8 113 tis. Kč v roce 2010 týkající se emisních povolenek (viz odstavec 4a).

15. Osobní náklady

Rozpis osobních nákladů (v tis. Kč)

	2011		2010	
	Celkový počet zaměstnanců	Členové řídicích orgánů	Celkový počet zaměstnanců	Členové řídicích orgánů
Průměrný počet zaměstnanců	215	4	205	4
Mzdy	96 765	11 563	89 490	8 099
Odměny členům stat. orgánů spol.	1 656	864	1 653	720
Sociální zabezpečení a zdravotní pojištění	32 359	3 206	29 644	2 322
Sociální náklady	9 405	350	7 540	367
Osobní náklady celkem	140 185	15 983	128 327	11 508

V roce 2011 a 2010 obdrželi členové a bývalí členové statutárních a dozorčích orgánů odměny v celkové výši 2 520 tis. Kč a 2 517 tis. Kč.

16. Informace o spřízněných osobách

Spřízněnými osobami uvedenými v následujících přehledech jsou podniky ve Skupině ČEZ. Vzájemné obchodní vztahy jsou realizovány na smluvním základě za ceny obvyklé v běžné obchodní činnosti podniku.

V roce 2011 a 2010 dosáhl objem prodeje spřízněným osobám (v tis. Kč):

Spřízněná osoba	2011	2010
ČEZ, a. s.	165 028	71 681
ČEZ Správa majetku, s.r.o.	1 299	1 239
ČEZ Distribuce, a. s.	18	28
Celkem	166 345	72 948

Krátkodobé pohledávky za spřízněnými osobami k 31. 12. (v tis. Kč)

Spřízněná osoba	2011	2010
ČEZ, a. s.	525 276	410 395
Elektrárna Chvaletice a.s.	1 279	-
ČEZ Správa majetku, s.r.o.	196	108
ČEZ Distribuce, a. s.	2	2
MARTIA a.s.	1	-
Celkem	526 754	410 505

V hodnotě krátkodobých pohledávek za společnostmi ČEZ, a. s., k 31. 12. 2011, resp. 31. 12. 2010 je zahrnuta pohledávka ze skupinového cash-poolingu v hodnotě 486 868 tis. Kč, resp. 372 198 tis. Kč (viz odstavec 8).

Společnost nakupuje výrobky a využívá služeb spřízněných osob v rámci běžné obchodní činnosti podniku. V roce 2011, resp. 2010 činily tyto nákupy (v tis. Kč):

Spřízněná osoba	2011	2010
ČEZ, a. s.	1 113 697	1 196 445
ČEZ Prodej, s.r.o.	121 959	137 225
ČEZ ICT Services, a. s.	30 011	18 044
MARTIA a.s.	58 511	13 888
ČEZ Správa majetku, s.r.o.	15 684	12 740
Severočeské doly a.s.	9 044	-
Elektrárna Chvaletice a.s.	7 755	3 101
ČEZ Zákaznické služby, s.r.o.	4 139	4 226
ČEZ Měření, s.r.o.	611	-
SD - Autodoprava, a.s.	557	-
ČEZ Distribuce, a. s.	155	8
ČEZ ENERGOSEVIS spol. s r.o.	38	-
ČEZ Energetické produkty, s.r.o.	-	2
Celkem	1 362 161	1 385 679

Krátkodobé závazky vůči spřízněným osobám k 31. 12. (v tis. Kč)

Spřízněná osoba	2011	2010
ČEZ, a. s.	91 485	163 757
ČEZ Prodej, s.r.o.	27 096	31 791
MARTIA a.s.	8 544	5 849
ČEZ Správa majetku, s.r.o.	3 758	1 484
ČEZ ICT Services, a. s.	3 095	1 874
Elektrárna Chvaletice a.s.	1 012	1 557
ČEZ Zákaznické služby, s.r.o.	420	425
ČEZ Měření, s.r.o.	239	-
ČEZ ENERGOSEVIS spol. s r.o.	46	-
Celkem	135 695	206 737

17. Významné položky zisků a ztrát

Ostatní provozní výnosy tvoří zejména zúčtování dotace v souvislosti s prodejem a spotřebou emisních povolenek ve výši 87 259 tis. Kč a 6 761 tis. Kč.

Ostatní provozní náklady zahrnují zejména náklady za používání loga Skupiny ČEZ a vyřazení emisních povolenek ve výši 6 799 tis. Kč a 6 761 Kč.

18. Významné události, které nastaly po rozvahovém dni

S účinností od 1. ledna 2012 došlo ke změně sídla společnosti – nové sídlo společnosti: Říčany, Bezručova 2212/30, PSČ 251 01. Od 1. ledna 2012, na základě nájemní smlouvy, provozuje ČEZ Teplárenská, a.s., rozvody tepla Energetika Vítkovice (OJ ČEZ, a. s.) a současně prodává teplo všem koncovým zákazníkům uvedených rozvodů.

Dne 24. ledna 2012 rozhodlo představenstvo společnosti o přijetí záměru provést rozdělení společnosti Teplárna Trmice, a.s., se sídlem Trmice, Edisonova 453, PSČ 400 04, IČ 287 07 052, odštěpením a následným sloučením odštěpené části jmění do společnosti ČEZ Teplárenská, a.s., v souladu s právními předpisy. Odštěpovanou část jmění společnosti Teplárna Trmice, a.s., budou představovat nemovitosti, potrubní vedení a část personálu. Rozhodný den rozdělení je 1. 1. 2012.

V lednu 2012 došlo ke změně místně příslušného správce daně společnosti. ČEZ Teplárenská, a.s., byla převedena pod Specializovaný finanční úřad v Praze.

19. Přehled o peněžních tocích

Přehled o peněžních tocích byl zpracován nepřímou metodou.

		31. 12. 2011	31. 12. 2010
P.	Stav peněžních prostředků a peněžních ekvivalentů na začátku účetního období	386	6
	Peněžní toky z provozní činnosti		
Z.	Účetní zisk z běžné činnosti před zdaněním	128 823	163 633
A.1.	Úpravy o nepeněžní operace	252 378	196 995
A.1.1.	Odpisy stálých aktiv a pohledávek	229 220	224 251
A.1.1.1.	Odpis stálých aktiv	228 574	216 566
A.1.1.2.	Odpis pohledávek	646	7 685
A.1.2.	Změna stavu opravných položek, rezerv a časového rozlišení	6 133	-22 303
A.1.2.1.	Změna stavu opravných položek	405	-7 664
A.1.2.2.	Změna stavu rezerv	2 142	1 338
A.1.2.3.	Změna zůstatků časového rozlišení	3 586	-15 977
A.1.3.	Zisk/ztráta z prodeje stálých aktiv, vlastních akcií/vlastních podílů	22 234	-1 431
A.1.4.	Vyúčtované nákladové a výnosové úroky	-1 104	-2 482
A.1.4.1.	Vyúčtované nákladové úroky	-	-
A.1.4.2.	Vyúčtované výnosové úroky	-1 104	-2 482
A.1.5.	Ostatní nepeněžní operace	127	-
A.1.6.	Výnosy z dividend a podílů na zisku	-4 232	-1 040
A.*	Čistý peněžní tok z provozní činnosti před zdaněním, změnami pracovního kapitálu a mimořádnými položkami	381 201	360 628
A.2.	Změna stavu nepeněžních složek pracovního kapitálu	-23 040	-91 994
A.2.1.	Změna stavu pohledávek z provozní činnosti	48 498	-40 761
A.2.2.	Změna stavu krátkodobých závazků z provozní činnosti	-72 786	-60 464
A.2.3.	Změna stavu zásob	1 248	9 231

A.**	Čistý peněžní tok z provozní činnosti před zdaněním a mimořádnými položkami	358 161	268 634
A.3.	Výdaje z plateb úroků	-	-
A.4.	Přijaté úroky	1 095	2 569
A.5.	Zaplacená daň z příjmů včetně doměrků daně za minulá období	-36 700	-33 319
A.6.	Příjmy a výdaje spojené s mimořádnými účetními případy	-	-
A.7.	Přijaté dividendy a podíly na zisku	4 232	1 040
A.***	Čistý peněžní tok z provozní činnosti	326 788	238 924
	Peněžní toky z investiční činnosti		
B.1.	Výdaje spojené s nabytím stálých aktiv	-274 195	-227 090
B.1.1.	Nabytí dlouhodobého hmotného majetku	-273 295	-223 601
B.1.2.	Nabytí dlouhodobého nehmotného majetku	-900	-3 489
B.1.3.	Změna stavu dlouhodobého finančního majetku	-	-
B.1.4.	Změna stavu závazků z investiční činnosti	-	-
B.2.	Příjmy z prodeje stálých aktiv	65 115	2 501
B.2.1.	Výnosy z prodeje dlouhodobého hmotného majetku	90	2 501
B.2.2.	Výnosy z prodeje dlouhodobého nehmotného majetku	65 025	-
B.2.3.	Výnosy z prodeje dlouhodobého finančního majetku	-	-
B.2.4.	Změna stavu pohledávek z prodeje stálých aktiv	-	-
B.***	Čistý peněžní tok vztahující se k investiční činnosti	-209 080	-224 589
	Peněžní toky z finanční činnosti		
C.1.	Změna stavu dlouhodobých závazků a krátkodobých úvěrů	-	-
C.1.1.	Změna stavu dlouhodobých úvěrů	-	-
C.1.2.	Změna stavu krátkodobých úvěrů a finančních výpomocí	-	-
C.1.3.	Změna stavu ostatních dlouhodobých závazků	-	-
C.2.	Změna stavu pohledávek/závazků ze skup. cashpoolingu	-118 073	-65 846
C.3.	Dopady změn vlastního kapitálu na peněžní prostředky	-	51 891
C.3.1.	Zvýšení peněžních prostředků z titulu zvýšení základního kapitálu	-	291 891
C.3.2.	Peněžní dary a dotace do vlastního kapitálu	-	-
C.3.3.	Přímé platby na vrub fondů	-	-
C.3.4.	Vyplacené/vrácené dividendy nebo podíly na zisku	-	-240 000
C.3.5.	Pořízení/prodej vlastních akcií/vlastních podílů	-	-
C.***	Čistý peněžní tok vztahující se k finanční činnosti	-118 073	-13 955
F.	Zvýšení peněžních prostředků vlivem fúze Čisté zvýšení/snížení peněžních prostředků a peněžních ekvivalentů	-365	380
R.	Stav peněžních prostředků a peněžních ekvivalentů na konci období	21	386

20. Přehled o změnách vlastního kapitálu

(viz odstavec 10)



