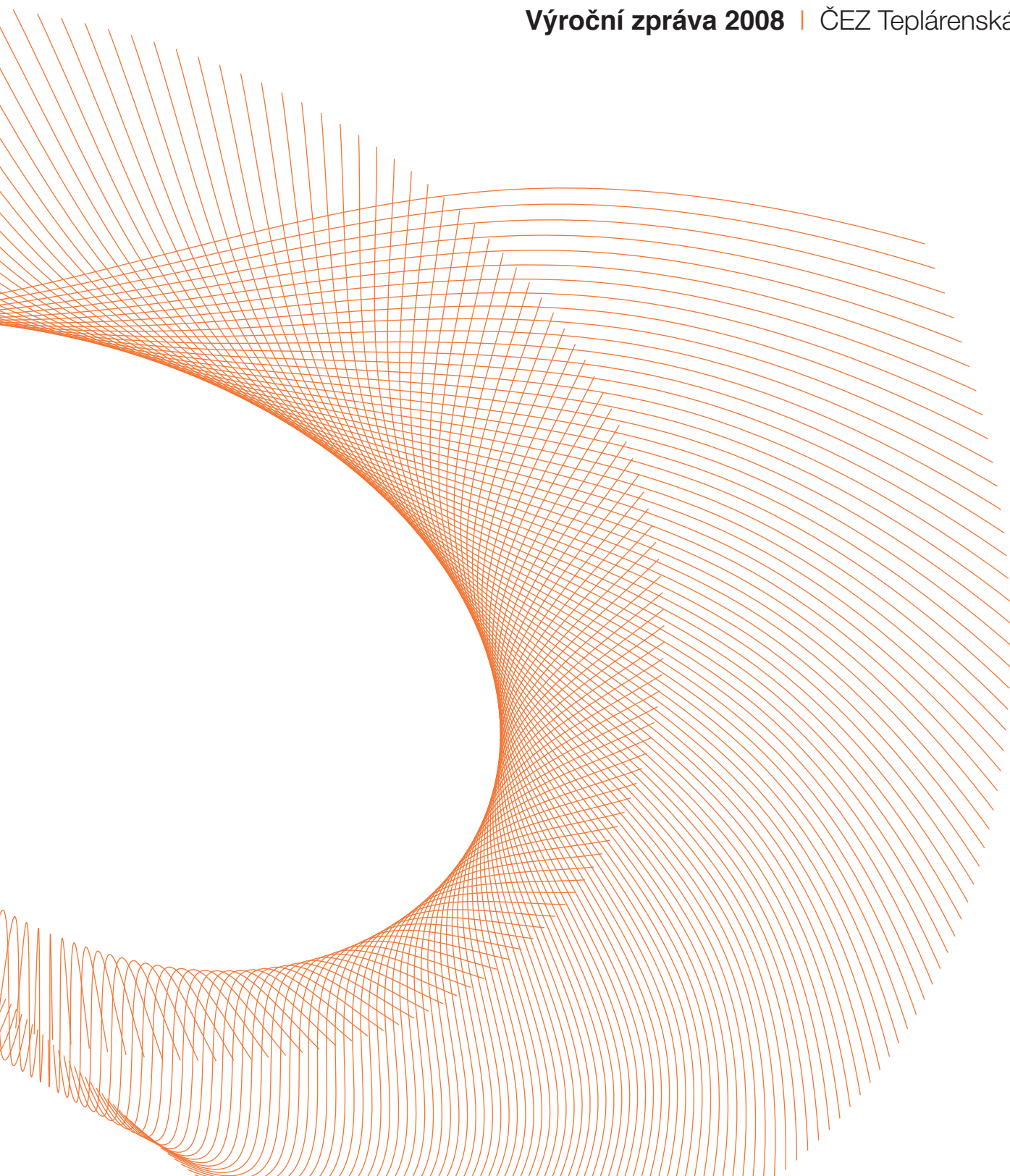




Výroční zpráva 2008 | ČEZ Teplárenská, a.s.



teplo je život



Obsah

Skupina ČEZ	2
Základní informace o společnosti	6
Přehled vybraných výsledků společnosti	6
Hlavní události roku 2008 a 2009 do uzávěrky v roční zprávě	7
Dopis předsedy představenstva	8
Zpráva dozorčí rady	9
Orgány společnosti a její management	12
Zpráva o podnikatelské činnosti	13
Zpráva auditora	21
Účetní závěrka	23
Základní organizační schéma	37
Adresář dceřiných společností	37
Údaje o osobách odpovědných za v roční zprávu	37
Zpráva o vztazích mezi propojenými osobami za rok 2008	38
Jiné vztahy	43
Ostatní informace	43
Závěr	43

Skupina ČEZ

Úvod

Skupina ČEZ je dynamickým integrovaným energetickým koncernem působícím v řadě zemí střední a jihovýchodní Evropy s ústředím v České republice. Hlavní předmět podnikání koncernu tvoří výroba, obchod a distribuce v oblasti elektrické i tepelné energie a těžba uhlí. Akcie mateřské společnosti ČEZ, a. s., se obchodují na pražské a varšavské burze cenných papírů, kde jsou i významnou součástí burzovních indexů. Nejvýznamnějším akcionářem společnosti ke dni 31. prosince 2008 zůstává Česká republika s podílem 63 %.

Rozhodující součástí poslání Skupiny ČEZ je maximalizovat návratnost vložených prostředků a zajistit dlouhodobý růst hodnoty pro své akcionáře. Skupina ČEZ proto směřuje své úsilí k naplnění vize stát se jedničkou na trhu s elektrickou energií ve střední a jihovýchodní Evropě. Současně se však Skupina ČEZ hlásí k principům trvale udržitelného rozvoje, podporuje energetickou úspornost, soustavně snižuje zatížení životního prostředí jejím podnikáním a podporuje rozvoj vzdělávání, péči o děti a zdraví.

Dosažení vize Skupiny ČEZ je založeno na třech strategických pilířích. První z nich představuje růst efektivity, v jehož rámci byl v březnu 2007 vyhlášen nový program zvyšování efektivity navazující na završenou integraci. Cílem programu je zvýšit výkonnost, zlepšit nákladovou efektivitu klíčových procesů, a zařadit tak Skupinu ČEZ do roku 2012 mezi neefektivnější koncerny v evropské energetice.

Druhým strategickým pilířem je rozvoj aktivit ve vybraných cílových zemích mimo území České republiky. Skupina ČEZ se zaměřuje zejména na trhy ve střední a jihovýchodní Evropě, kde může uplatnit své jedinečné zkušenosti s řízením energetického koncernu v období přechodu na liberalizovaný trh s elektrickou energií a zvyšování efektivity. V oblasti výroby připravuje Skupina ČEZ v Rumunsku největší evropský park větrných elektráren v přímořských lokalitách Fântânele a Cogea. V Turecku se Skupina ČEZ po úspěchu v tendru spolu se svým místním partnerem připravuje na provozování distribuční společnosti Sedaş.

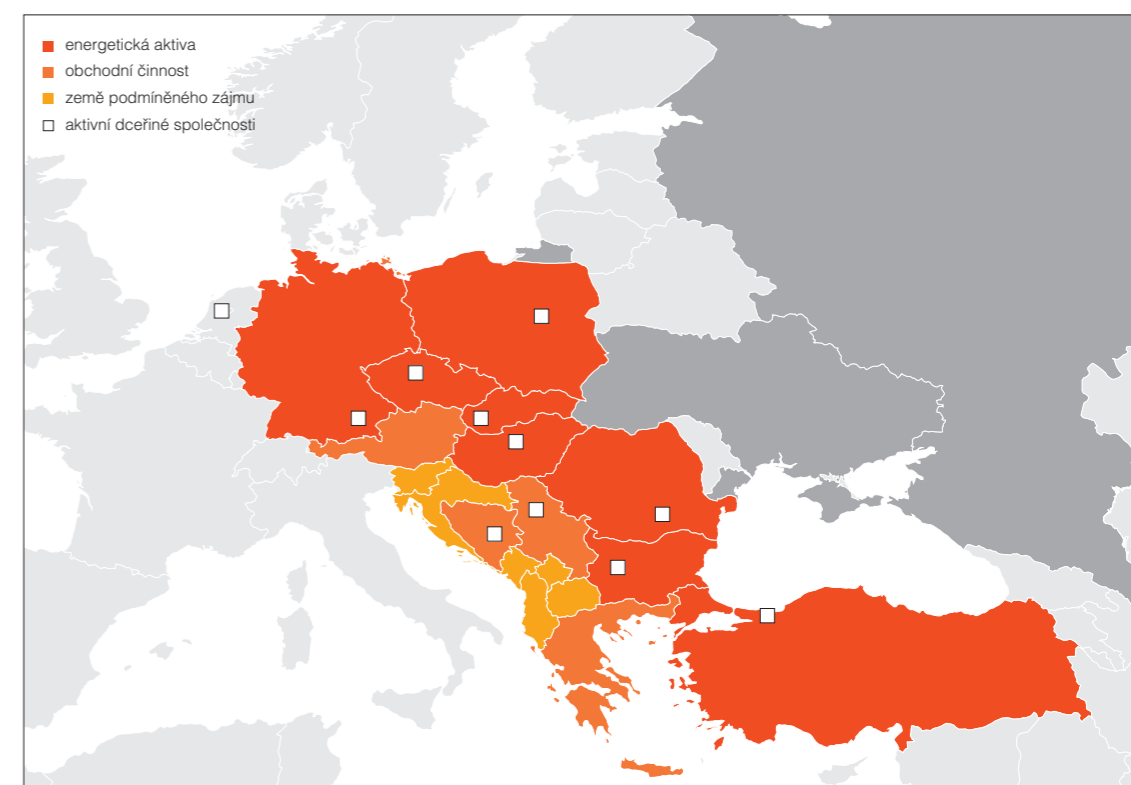
K zajištění kontinuity úspěšného působení Skupiny ČEZ je směřován třetí pilíř - obnova výrobního portfolia. Skupina významně investuje a nadále bude investovat do modernizace starších českých hnědouhelných elektráren i výstavby nových efektivních zdrojů, a to i obnovitelných, v České republice. Modernizace stávajících elektráren a výstavbu nových zdrojů plánuje Skupina ČEZ také v Maďarsku, Rumunsku, Bulharsku a na Slovensku.

Nutnou podmínkou pro splnění stanovených cílů je fungující organizace. Skupina ČEZ proto stanovila a prosazuje 7 principů představujících základní hodnoty pro všechny zaměstnance:

1. bezpečně tvoříme hodnoty
2. zodpovídáme za výsledky
3. jsme jeden tým
4. pracujeme na sobě
5. rosteme za hranice
6. hledáme nová řešení
7. jednáme fér

Při svém podnikání se Skupina ČEZ řídí přísnými etickými standardy, zahrnujícími i odpovědné chování ke společnosti a životnímu prostředí. Skupina ČEZ významně podporuje řadu neziskových organizací i veřejně prospěšných projektů.

Teritoriální působnost Skupiny ČEZ



**Hledáme nová a neobvyklá řešení.
Překonáváme hranice, abychom vám
poskytli nejvyšší kvalitu našich služeb.**



Základní informace o společnosti

Hlavním předmětem podnikání společnosti ČEZ Teplárenská, a.s., je výroba, nákup, rozvod, distribuce a prodej tepla. Společnost zásobuje teplem převážnou část severočeského regionu rozčleněnou do tří provozních jednotek: PJ Chomutov, PJ Bílina, PJ Teplice. Na základě mandátní smlouvy mezi ČEZ, a. s., a ČEZ Teplárenská, a.s., zajišťovala společnost ČEZ Teplárenská, a.s., dále prodej tepla v lokalitách Tisová, Mělník, Chvaletice, Poříčí, Dvůr Králové nad Labem, Dětmárovice a Hodonín pro zákazníky společnosti ČEZ, a. s.

Přehled vybraných výsledků společnosti

	Jednotka	2008
Výroba tepla	TJ	434
Nákup tepla	TJ	3 185
Prodej tepla	TJ	2 980
Fyzický počet zaměstnanců k 31. 12. 2008	osob	138
Výnosy celkem	mil. Kč	977
Čistý zisk	mil. Kč	18
EBITDA	mil. Kč	161
Celková aktiva	mil. Kč	2 291
Vlastní kapitál	mil. Kč	1 775
Investice	mil. Kč	45

Hlavní události roku 2008 a 2009 do uzávěrky výroční zprávy

Společnost Teplárenská, a.s., vznikla rozdělením společnosti United Energy, a.s., na dva právní subjekty – United Energy právní nástupce, a.s., a na společnost Teplárenská, a.s. Tato změna byla zapsána v obchodním rejstříku u Krajského soudu v Ústí nad Labem dne 7. prosince 2006. ČEZ, a. s., se stal stoprocentním vlastníkem společnosti 5. dubna 2007.

- V lednu 2008 byla společnost přejmenována na ČEZ Teplárenská, a.s., a zároveň došlo ke změně sídla společnosti na adresu 430 01 Chomutov, Školní 1051/30.
- Dne 6. února 2008 odkoupila společnost ČEZ Teplárenská, a.s., od tří společníků celý podíl společnosti ALLEWIA leasing s.r.o. a stala se tak jejím jediným společníkem.
- Od 1. července 2008 začala ČEZ Teplárenská, a.s., na základě mandátní smlouvy poskytovat formou služby obsluhu zákazníků ČEZ, a. s., v prodeji tepla.
- V září 2008 valná hromada rozhodla o zvýšení základního kapitálu společnosti o 43 mil. Kč. Dne 13. října 2008 byl v Obchodním rejstříku proveden zápis o změně základního kapitálu ze 172 164 tis. Kč na 215 164 tis. Kč.
- V souvislosti s připravovanými změnami na rozšíření společnosti se v říjnu 2008 změnila základní organizační struktura společnosti. Pod generálním ředitelem byla vedle obchodního, výrobního a finančního ředitele zřízena ještě jedna pozice výrobního ředitele. Existují tudíž dva výrobní ředitelé, z nichž jeden má v působnosti řízení stávajících provozních jednotek Chomutov, Teplice a Bílina (lokality Západ) a druhý připravuje převzetí nových rozvodných sítí pro lokalitu Východ.
- V listopadu 2008 došlo ke změnám v obsazení představenstva společnosti (viz kapitola Orgány společnosti a její management).
- V návaznosti na změny v představenstvu společnosti proběhly i změny ve vedení společnosti, které určily novou strukturu řízení platnou pro leden 2009.
- Od 1. ledna si společnost ČEZ Teplárenská, a.s., pronajala od ČEZ, a. s., síť rozvodů tepla v lokalitách Poříčí, Dvůr Králové nad Labem, Tisová, Hodonín, Dětmárovice, Chvaletice a Mělník. Současně s pronájmem sítí byli převzati i koncoví zákazníci odebírající teplo a související produkty. Došlo tak k výraznému rozšíření společnosti z pohledu objemu dodávek tepla a obsluhovaných zákazníků.
- V lednu 2009 byly zahájeny přípravy na fúzi s dceřinou společností ALLEWIA leasing s.r.o.
- V březnu 2009 projednalo představenstvo akciové společnosti a následně i schválilo nákup 100% podílu společnosti MARTIA a.s.
- 31. března 2009 schválilo představenstvo ČEZ Teplárenská, a.s., a jednatele společnosti ALLEWIA leasing s.r.o. fúzi sloučením. Nástupnickou společností bude ČEZ Teplárenská, a.s.
- 22. dubna 2009 byl představenstvem společnosti schválen Návrh projektu fúze (výše uvedené). Za rozhodné datum sloučení byl určen 1. leden 2009.

Dopis předsedy představenstva

Vážení akcionáři, zákazníci, kolegyně a kolegové,

Zatímco rok 2007 byl ve znamení změny majitele naší společnosti a jejím následným začleněním do Skupiny ČEZ, uplynulý rok 2008 se prezentoval jako rok výrazného zvyšování dynamiky společnosti, které bylo postaveno na zavádění jednotného a efektivnějšího systému řízení a následného užšího propojování se Skupinou ČEZ. Došlo k prohlubování procesního řízení a zavádění tradiční kultury podnikatelské činnosti, která je charakteristická svou otevřeností vůči obchodním partnerům, veřejnosti i zaměstnancům.

V souvislosti s výše uvedeným bylo nutné zavést a implementovat řízení a postupy využívané ve Skupině ČEZ a vytvářet firemní kulturu založenou na principech Skupiny ČEZ. Pracovní tým naší společnosti se v průběhu roku rozrostl o nové klíčové profese, a to především s důrazem na vytvoření obchodní strategie a s tím souvisejícího oslovení stávajících i nových koncových zákazníků a ostatních partnerů. Hlavním cílem všech těchto kroků je vytvořit podmínky pro zvýšení konkurenceschopnosti centralizovaného zásobování teplem.

Z pohledu vyjmenovaných změn lze považovat rok 2008 za úspěšný. Důkazem je, že se nám nejen podařilo udržet trh v původně obsluhovaných lokalitách, ale v průběhu roku i převzít obsluhu vybraných zákazníků s teplem od mateřské společnosti ČEZ, a. s., a vytvořit tak předpoklad pro úspěšné rozšíření obsluhovaných lokalit v roce 2009. Z pohledu hlavního předmětu podnikání, kterým je výroba, nákup, rozvod, distribuce a prodej tepla, zásobovala ČEZ Teplárenská, a. s., v roce 2008 převážnou část severočeského regionu rozčleněnou do tří provozních jednotek – PJ Chomutov, PJ Bílina, PJ Teplice. Na základě mandátní smlouvy uzavřené mezi ČEZ, a. s., a naší společností pak byl zajišťován i prodej tepla v lokalitách Tisová, Mělník, Chvaletice, Poříčí, Teplárně Dvůr Králové nad Labem, Dětmárovice a Hodonín. Konec roku se vyznačoval přípravami na komplexní převzetí zařízení i zákazníků vyjmenovaných lokalit od ČEZ, a. s. Jsem rád, že mohu konstatovat, že se nám společným úsilím podařilo úkoly roku 2008 splnit a že dnes je již naše společnost plně začleněna do Skupiny ČEZ.

Za výsledky dosažené v roce 2008 bych chtěl poděkovat všem, kteří se na nich svojí aktivní prací a úsilím podíleli.

Ing. Vladimír Gult, předseda představenstva

Zpráva dozorčí rady

Dozorčí rada společnosti pracovala v roce 2008 ve složení: JUDr. Věra Pourová, předsedkyně, Ing. Jaroslav Kužel, místopředseda, Ing. Helena Hostková a Ing. Jaroslav Volšický, se dvěma zástupci volenými zaměstnanci: tj. pány Petrem Sůvou a Jiřím Vápeníkem. Od 1. srpna 2008 se stal jejím členem místo Ing. Jaroslava Volšického Ing. Dušan Timko. V průběhu roku 2008 se konalo deset zasedání dozorčí rady, každé bylo usnášeníschopné. Dozorčí rada dohlížela na výkon působnosti představenstva společnosti a uskutečňování podnikatelské činnosti společnosti. Zejména zkoumala, zda je jejich výkon v souladu s ustanoveními obchodního zákoníku, ostatních platných předpisů a platných stanov akciové společnosti a dále s obchodně technickými požadavky Skupiny ČEZ. Pravidelně sledovala a projednávala hospodářské výsledky společnosti a stav jejího majetku včetně informace o stavu pohledávek po splatnosti. Dozorčí rada dále sledovala investiční aktivity společnosti. Předmětem jejího zvýšeného dozoru bylo řízení společnosti a zejména jeho soulad s pravidly aplikovanými při řízení Skupiny ČEZ před změnou dvou osob ve statutárním orgánu stejně jako bezprostředně po naplněné změně v jejím složení.

Dozorčí rada průběžně zkoumala proces a samotné změny realizované majoritním akcionářem společnosti v oblasti zvýšení základního kapitálu. Posuzovala i záměry mateřské společnosti při rozšíření podnikatelských aktivit společnosti o ty, které tato doposud realizovala sama, a které vedly k následnému přenesení těchto aktivit na společnost cestou převzetí jejich práv a závazků a pronájmem teplárenského majetku sloužícího distribuci tepla. Tyto aktivity posuzovala i jako předstupeň konečného řešení, v jehož důsledku by správa distribučního teplárenského majetku i dodávka tepla konečným zákazníkům v rámci Skupiny ČEZ byly zcela v dispozici společnosti ČEZ Teplárenská, a. s.

Obdobně byla dozorčí rada průběžně informována o podnikatelské činnosti a dosahovaných výsledcích v dceřiné společnosti ALLEWIA leasing s.r.o. i o rozhodnutí představenstva realizovat záměr fúze sloučením této společnosti s právním nástupnictvím mateřské společnosti.

Dozorčí rada konstatuje, že představenstvem a vedením společnosti jí byly poskytovány všechny podklady vyžadované pro činnost dozorčí rady. Na každém zasedání dozorčí rady se projednávají vybraných bodů programu účastnili přizvaní statutární zástupci společnosti.

Dozorčí rada přezkoumala Zprávu o vztazích mezi propojenými osobami podle § 66a odst. 9 zákona č. 513/1991 Sb. a na svém zasedání dne 12. května 2009 konstatovala, že nemá k uvedené zprávě připomínky. Na svém zasedání, konaném dne 12. května 2009, dozorčí rada přezkoumala účetní závěrku společnosti, sestavenou za účetní období roku 2008 včetně zprávy auditora k účetní závěrce, a konstatuje, že účetní závěrka byla sestavena v souladu s obecně závaznými právními předpisy. Dozorčí rada se seznámila se zprávou o podnikatelské činnosti společnosti a stavu jejího majetku za období roku 2008, schválenou představenstvem společnosti, a projednala návrh na rozdělení zisku předložený představenstvem společnosti stejně jako její výroční zprávu.

Dozorčí rada doporučuje jedinému akcionáři při výkonu působnosti valné hromady společnosti ČEZ Teplárenská, a. s., schválit účetní závěrku společnosti za rok 2008. Rovněž tak doporučuje schválit návrh představenstva na rozdělení zisku.

Dozorčí rada v rámci výkonu své kontrolní činnosti v roce 2008 neshledala tak významné věcné či formální nedostatky ve výkonu působnosti představenstva společnosti ani v ostatních oblastech její činnosti, které by mohly být kvalifikovány jako rizikové, avšak doporučila mateřské společnosti zvážit změny v jeho složení, které se do konce kalendářního roku naplnily. Tuto zprávu dozorčí rada projednala a schválila na svém zasedání dne 12. května 2009.

Jsme jeden tým. Naše hodnoty tvoříme bezpečně a zodpovědně, a proto na sobě stále pracujeme.



Orgány společnosti a její management

V souladu se stanovami ČEZ Teplárenská, a.s., je nejvyšším orgánem společnosti valná hromada, která volí a odvolává členy dozorčí rady s výjimkou členů volených a odvolávaných zaměstnanci. Dozorčí rada volí a odvolává členy představenstva.

Dozorčí rada společnosti

Dozorčí rada má k 31. prosinci 2008 šest členů, z nichž čtyři volí a odvolává valná hromada, a dva jsou – v souladu s ustanovením § 200 zákona číslo 513/1991 Sb., obchodního zákoníku, v platném znění – voleni zaměstnanci. Funkční období členů dozorčí rady trvá čtyři roky. Dozorčí rada je kontrolním orgánem společnosti, který dohlíží na výkon působnosti představenstva a uskutečňování podnikatelské činnosti společnosti.

V roce 2008 se uskutečnilo deset zasedání. Jednání se pravidelně zúčastňují členové představenstva.

Složení dozorčí rady společnosti k 31. prosinci 2008:

JUDr. Věra Pourová (1957)	Předsedkyně	Zvolena 26. dubna 2007
	Člen	Zvolena 30. října 2006
Ing. Jaroslav Kužel (1952)	Místopředseda	Zvolen 26. dubna 2007
	Člen	Zvolen 30. října 2006
Ing. Helena Hostková (1963)	Člen	Zvolena 20. dubna 2007
Ing. Dušan Timko (1962)	Člen	Zvolen 1. srpna 2008
Jiří Vápeník (1964)	Člen zvolený zaměstnanci	Zvolen 9. listopadu 2007
Petr Sůva (1963)	Člen zvolený zaměstnanci	Zvolen 9. listopadu 2007

Seznam členů dozorčí rady společnosti, kteří ukončili svou činnost v roce 2008:

Ing. Jaroslav Volšický (1947)	Člen	Zvolen 20. dubna 2007
Ing. Jaroslav Volšický (1947)	Člen	Ukončen 31. července 2008

Představenstvo společnosti

Představenstvo je statutárním orgánem, jenž řídí činnost společnosti. Funkční období členů představenstva trvá čtyři roky. Působnost představenstva je podrobně vymezena ve stanovách společnosti schválených valnou hromadou. V roce 2008 se uskutečnilo patnáct zasedání představenstva.

Složení představenstva společnosti k 31. prosinci 2008:

Ing. Vladimír Gult (1958)	Předseda	Zvolen 20. listopadu 2008
Ing. Petr Hodek, MBA (1968)	Místopředseda	Zvolen 20. listopadu 2008
Ing. Libor Hurdálek (1954)	Člen	Zvolen 4. dubna 2007

Seznam členů představenstva společnosti, kteří ukončili svou činnost v roce 2008:

Ing. Miroslav Štecher, MBA (1958)	Předseda	20. listopadu 2008
Ing. Miroslav Krebs (1966)	Místopředseda	20. listopadu 2008

Vrcholové vedení společnosti ČEZ Teplárenská, a.s.:

Ing. Vladimír Gult (1958)	Generální ředitel	Od 1. ledna 2009
Ing. Petr Hodek, MBA (1968)	Obchodní ředitel	Od 1. prosince 2008
Ing. Libor Hurdálek (1954)	Finanční ředitel	Od 1. května 2007
Ing. Petr Kreissl (1967)	Výrobní ředitel	Od 1. května 2007
Ing. Zdeněk Štěpán (1962)	Výrobní ředitel	Od 1. října 2008

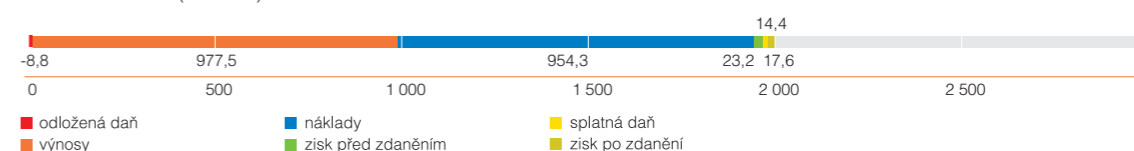
Zpráva o podnikatelské činnosti

Společnost ČEZ Teplárenská, a.s., byla založena jako jedna ze dvou nástupnických společností po rozdělení společnosti United Energy, a.s. Dne 5. dubna 2007 se stala stoprocentním vlastníkem společnosti ČEZ Teplárenská, a.s., společnost ČEZ, a. s. Hlavním předmětem podnikání společnosti ČEZ Teplárenská, a.s., je výroba, nákup, rozvod, distribuce a prodej tepla. Společnost zásobuje teplem převážnou část severočeského regionu rozčleněnou do tří provozních jednotek: Chomutov, Bílina a Teplice. Na základě mandátní smlouvy mezi ČEZ, a. s., a ČEZ Teplárenská, a.s., zajišťovala společnost ČEZ Teplárenská, a.s., od července roku 2008 formou služby prodej tepla v lokalitách Tisová, Mělník, Chvalovice, Poříčí, Teplárně Dvůr Králové nad Labem, Dětmárovice a Hodonín pro zákazníky společnosti ČEZ, a. s.

Hospodaření společnosti

Čistý zisk společnosti dosáhl v roce 2008 hodnoty 17,6 mil. Kč a provozní zisk před odpisy (EBITDA) 160,8 mil. Kč. Zisk před zdaněním byl na úrovni 23,2 mil. Kč. Daň z příjmů za rok 2008 byla ke dni účetní závěrky vyčíslena na 5,6 mil. Kč – přitom splatná daň dosáhla 14,4 mil. Kč a odložená daň činila -8,8 mil. Kč.

Tvorba zisku 2008 (v mil. Kč)

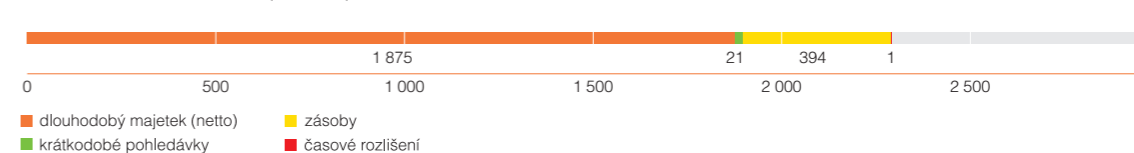


Celková aktiva vzrostla oproti 31. prosinci 2007 o 186,9 mil. Kč a dosáhla hodnoty 2 291,5 mil. Kč.

Na růst celkových aktiv působí oběžná aktiva, která vzrostla o 151,1 mil. Kč a dále pak dlouhodobý majetek, který vzrostl o 35,3 mil. Kč.

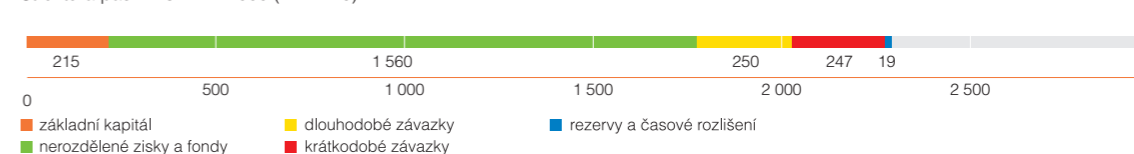
Na růst oběžných aktiv působilo hlavně zvýšení krátkodobých pohledávek o 144,7 mil. Kč.

Struktura aktiv k 31. 12. 2008 (v mil. Kč)



V oblasti pasiv vzrostl vlastní kapitál oproti 31. prosinci 2007 o 60,6 mil. Kč na hodnotu 1 775,4 mil. Kč vlivem zvýšení vlastního kapitálu o 43 mil. Kč a dosaženým výsledkem hospodaření běžného účetního období o výši 17,6 mil. Kč. Došlo rovněž ke zvýšení cizích zdrojů, a to o 126,8 mil. Kč na hodnotu 515,8 mil. Kč. Důvodem tohoto zvýšení je především nárůst krátkodobých závazků o 134,1 mil. Kč.

Struktura pasiv k 31. 12. 2008 (v mil. Kč)



Rizika v roce 2008

Hlavním rizikem teplárenství je závislost obchodu s teplem na klimatických podmínkách daného roku. Vzhledem k situaci, kdy tržby za prodej tepla a souvisejících produktů společnosti ČEZ Teplárenská, a.s., prezentují 99 % tržeb, je tato závislost zcela zřejmá. Tento vztah podporuje i skladba odběratelů tepla, kde více než 68 % činí odběry domácností a z 25 % tvoří segment občanské vybavenosti.

Na snížení odběrů tepla v roce 2008 dále působilo ekonomické chování vlastních odběratelů, prezentované zateplováním objektů a nasazováním moderní regulační techniky. Tento trend je však celospolečensky podporovaný, protože šetří primární zdroje energií.

Očekávaná hospodářská situace

Společnost očekává, že i v následujících letech budou na výsledky hospodaření výrazně působit především klimatické podmínky, rozvoj regionů, ve kterých společnost prodává teplo a úpravy legislativy související s předmětem podnikání společnosti. V roce 2009 však očekáváme i dopad hospodářské krize, která může vyvolat řetězovou reakci, a působit tak na pokles výroby našich odběratelů a tím i na snížení odběrů tepla. Rozsah těchto vlivů s jejich následným dopadem do hospodaření není společnost schopna přesně predikovat.

Další vliv na provozní výnosy bude zcela jistě spojen s vývojem trhu s emisními povolenkami a s již zavedenými změnami v oblasti ekologických daní. Značný vliv na objem prodaného tepla v následujícím období bude mít i realizace úsporných opatření na straně odběratelů tepla. Jedná se především o pokračující trend zateplování objektů.

V oblasti provozních nákladů bude společnost pokračovat v již dříve nastoupeném trendu zvyšování produktivity činností s cílem maximalizovat ekonomické efekty společnosti.

Informace o hlavním předmětu podnikání

Hlavním předmětem podnikání společnosti ČEZ Teplárenská, a.s., je výroba, nákup, rozvod, distribuce a prodej centrálně vyráběného tepla. Společnost zásobuje teplem převážnou část severočeského regionu rozčleněnou do tří provozních jednotek: PJ Chomutov, PJ Bílina, PJ Teplice. Z vlastních zdrojů dodává tepelnou energii do Bíliny, Duchcova, Oseku, Hrobu, Teplic, Dubí a Krupky. Dále společnost dodává tepelnou energii nakupovanou z elektráren ČEZ, a. s., do měst Chomutov, Jirkov, Kadaň, Klášterec nad Ohří, Bílina a Teplice.

Zákazníky jsou nejen domácnosti, ale i výrobci, obchodníci či státní orgány, kteří odebírají tepelnou energii obsaženou v páře (cca 210 °C), horké vodě (nad 110 °C), teplé vodě (do 110 °C), otopné vodě (do 90 °C) i teplé užitkové vodě (do 60 °C).

Výroba a rozvod tepelné energie je energetické odvětví, které patří mezi odvětví regulovaná prostřednictvím Energetického regulačního úřadu („ERÚ“). ERÚ stanovuje závazné podmínky pro sjednávání a kalkulaci věcně usměrňované ceny tepelné energie, k tomu vydává příslušná cenová rozhodnutí.

Teplo z vlastní výroby společnost produkuje v uhelném zdroji ve výtopně Proboštov a dále v 60 plynových kotelnách v lokalitách Bílina, Duchcov, Hrob, Krupka, Osek a Teplice. Za účelem distribuce a prodeje je převážná část tepla nakupována z elektráren v Ledvicích, Prunéřově a Tušimicích, patřících společnosti ČEZ, a. s., a dále ze zdroje společnosti ACTHERM, spol. s r.o., odštěpný závod Chomutov.

V roce 2008 společnost ČEZ Teplárenská, a.s., prodala v lokalitě PJ Chomutov 1 862 TJ tepla (1 847 TJ v roce 2007), v lokalitě PJ Bílina 331 TJ tepla (318 TJ v roce 2007) a v lokalitě PJ Teplice 787 TJ tepla (779 TJ v roce 2007). Celkově pak společnost prodala 2 980 TJ tepla (2 944 TJ v roce 2007).

Společnost ČEZ Teplárenská, a.s., měla k 31. prosinci 2008 365 odběratelů na všech stupních dodávky tepla a teplé užitkové vody a 1 649 odběrných míst. V dodávkách z primárních rozvodů patří mezi nejvýznamnější zákazníky co do objemu prodeje právnické osoby, v dodávkách z rozvodů sekundárních jsou to zejména bytová družstva a společenství vlastníků bytových jednotek.

K 1. červenci 2008 převzala společnost ČEZ Teplárenská, a.s., v rámci organizační změny čtrnáct pracovníků z ČEZ, a. s., divize výroba. Jedná se o pracovníky zajišťující obchod s teplem v lokalitách ČEZ, a. s., a to ze zdrojů Elektrárna Tisová, Elektrárna Mělník, Elektrárna Chvaletice, Elektrárna Poříčí, Teplárna Dvůr Králové nad Labem, Elektrárna Dětmárovice a Elektrárna Hodonín. Na základě mandátní smlouvy mezi ČEZ, a. s., a ČEZ Teplárenská, a.s., zajišťovala prostřednictvím těchto pracovníků společnost ČEZ Teplárenská, a.s., do 31. prosince 2008 i prodej tepla ve výše uvedených lokalitách pro zákazníky společnosti ČEZ, a. s. Současně probíhaly přípravy na převzetí prodeje tepla konečným zákazníkům v citovaných lokalitách prostřednictvím společnosti ČEZ Teplárenská, a.s., a to od 1. ledna 2009.

Strategické záměry společnosti

Vízi společnosti ČEZ Teplárenská, a.s., je být moderní, zákaznický orientovanou společností s aktivním marketingovým přístupem, která dlouhodobě zajišťuje komplexní a spolehlivou dodávku tepla ze zdrojů Skupiny ČEZ za cenu, která je pro zákazníky přijatelná.

Strategickým cílem společnosti ČEZ Teplárenská, a.s., je zajišťovat výrobu, dodávku a prodej tepla koncovým zákazníkům ve všech lokalitách, ve kterých Skupina ČEZ vlastní a provozuje zdroje vhodné k ekonomicky efektivní a ekologicky šetrné výrobě a dodávce tepla. Záměrem společnosti je rozšiřování a rozvoj trhu s teplem ve stávajících a i v nových lokalitách v blízkosti zdrojů vlastněných Skupinou ČEZ, zajišťování provozu a správy teplárenského majetku. Dalším záměrem společnosti je v maximální míře využít efekty vyplývající z kombinované výroby elektřiny a tepla.

**Jednáme fér a nevyhýbáme se
zodpovědnosti za naše výsledky.**



Investice

Společnost zaměřila své investiční prostředky zejména do programu aktivního získávání a připojování nových zákazníků a do oblasti snižování ztrát zejména v distribučních sítích. Výsledné zvýšení efektivity využívání primární energie má nejen příznivý dopad na životní prostředí, ale je jisté i důležitým prvkem udržitelného rozvoje společnosti vzhledem k celkově úspornému chování odběratelů. Podíl investiční činnosti byl 65 % do distribuce tepla, 29 % do výroby tepla, 3 % do projektové přípravy, 3 % pro ostatní investice nevýrobního charakteru. Neméně významnou investiční oblastí je zvyšování automatizace provozu technologického zařízení, což má za cíl snížení obslužné náročnosti, a tím postupné zvyšování produktivity práce vztažené na jednoho pracovníka.

Výzkum a vývoj

Společnost ČEZ Teplárenská, a.s., neprováděla v roce 2008 žádný výzkum nebo vývoj a ani se přímo neúčastnila na výzkumném nebo vývojovém projektu.

Řízení bezpečnosti, jakosti a ochrana životního prostředí

V rámci společnosti byla v průběhu roku 2008 zabezpečována ochrana všech složek životního prostředí v souladu s platnými předpisy. V roce 2008 orgány státní správy na žádném ze zdrojů znečišťování ovzduší neuplatnily sankční postihy pro neplnění emisních limitů, nedodržování schválených provozních řádů zdrojů nebo jiné porušení povinností vyplývajících ze zákona o ovzduší a jeho prováděcích předpisů. V oblasti ochrany ovzduší společnost beze zbytku plní stanovené emisní limity středních, velkých a zvláště velkých zdrojů znečišťování ovzduší.

Výtopna Proboštov byla v říjnu 2007, na základě žádosti a provedených technických opatření, rozhodnutím České inspekce životního prostředí překlifikována z kategorie „Zvláště velké spalovací zdroje“ do kategorie „Velké zdroje“ znečišťování ovzduší. V systému obchodování s povolenkami na emise skleníkových plynů – CO₂ byl provozován zdroj Výtopna Proboštov v souladu s monitorovacím plánem. Auditorská firma DET NORSKE VERITAS v únoru 2009 ověřila emisní výkaz o emisích skleníkových plynů za rok 2008.

Dodržení legislativních limitů rozhodnutí pro vypouštění odpadní vody bylo v roce 2008 plněno v plném rozsahu kvantitativních i kvalitativních parametrů. V hodnoceném období se podařilo provedením dílčích technologických a organizačních opatření snížit spotřebu vody a návazně i množství vypouštěných odpadních vod.

V souvislosti se založením společnosti ČEZ Teplárenská, a.s., byla od příslušných státních a místních orgánů získána potřebná povolení pro nakládání s odpady. Dne 1. října 2007 byla uzavřena smlouva Nakládání s odpady s ČEZ, a. s. – Elektrárna Ledvice.

Společnost postupuje v souladu s požadavky plánu odpadového hospodářství Ústeckého kraje. Jedná se zejména o zavedení systému sledování nakládání s odpady až po jejich skutečné odstranění.

Akcie a akcionáři

Celková výše základního kapitálu ČEZ Teplárenská, a.s., zapsaná v obchodním rejstříku k 31. prosinci 2008 činila 215 164 tis. Kč. Z výpisu akcionářů k 31. prosinci 2008 nebyla kromě ČEZ, a. s., zjištěna žádná další osoba s podílem na základním kapitálu ČEZ Teplárenská, a.s.

Struktura akcionářů	31. 12. 2007	31. 12. 2008
ČEZ, a. s.	100 %	100 %

Společnost měla k 31. prosinci 2008 celkem 23 907 100 ks plně splacených kmenových akcií na majitele v nominální hodnotě 9 Kč a základní kapitál činil 215 164 tis. Kč. Akcie mateřské společnosti ČEZ, a. s., se obchodují na pražské a varšavské burze cenných papírů, kde jsou i významnou součástí burzovních indexů. Nejvýznamnějším akcionářem společnosti ke dni 31. prosince 2008 zůstává Česká republika s podílem 63 %.

Lidské zdroje

Svým začleněním do Skupiny ČEZ se výrazně zvýšila dynamika společnosti, což souvisí se zaváděním jednotného efektivnějšího systému řízení.

Platná Kolektivní smlouva byla uzavřena v lednu roku 2005 na období let 2005 až 2009, čímž je zajištěná dlouhodobá stabilita a sociální smír. V lednu 2008 byl podepsán dodatek č. 5 ke Kolektivní smlouvě na období let 2005–2009 mezi společností ČEZ Teplárenská, a.s., a odborovými organizacemi zastupujícími zaměstnance společnosti sdružené v Základních organizacích Odborového svazu energetiků a chemických odborů.

Společnost ČEZ Teplárenská, a.s., zaměstnávala k 31. prosinci 2008 celkem 138 zaměstnanců, z celkového počtu bylo 33 žen (24 %). Z tohoto počtu bylo technicko-hospodářských pracovníků (THP) 81 a pracovníků v dělnických profesích 57. Nárůst počtu THP zaměstnanců byl nejvíce ovlivněn převzetím zaměstnanců odboru obchodu s teplem z ČEZ, a. s. V průběhu roku 2008 celkem nastoupilo 28 a vystoupilo 17 zaměstnanců.

Zajištění dalšího osobního rozvoje zaměstnanců bylo i v roce 2008 důležitou součástí péče o zaměstnance. Zvyšování kvalifikace svých zaměstnanců a s tím související finanční prostředky chápe společnost jako investici do budoucna. Hlavními směry vzdělávání byla stejně jako v předchozích letech opakovaná školení způsobilosti podle zákona, odborná školení a nedílnou součástí byly i odborné semináře a kurzy zaměřené na zvýšení kvalifikace zaměstnanců. Bezpečnosti a ochraně zdraví při práci je věnována velká pozornost, což se promítá i v pracovní úrazovosti. V roce 2008 byl evidován jeden pracovní úraz, který ovšem nebyl ovlivněn firmou. Klesající tendence počtu pracovních úrazů je dána pravidelným seznamováním všech zaměstnanců s těmito předpisy a dohlížením na jejich dodržování a také bezesporu kázní zaměstnanců v dodržování těchto předpisů.

Kvalita lidských zdrojů společnosti má velký vliv na pozitivní hospodářské výsledky a kvalitu odvedené práce. Společnost si je této skutečnosti velice dobře vědoma, a proto se snaží své zaměstnance náležitě motivovat ať už sociálním programem nebo finančním ohodnocením.

Společnost velice dbá na to, aby byly respektovány všechny závazky vůči zaměstnancům vyplývající jak z platné Kolektivní smlouvy, tak zákonné úpravy v oblasti pracovního práva, a také apeluje na dodržování jistého etického kodexu. Prosazování rovného zacházení se zaměstnanci je zásadním projevem firemní kultury.

V souladu s platnou Kolektivní smlouvou jsou zaměstnancům nabízeny tyto benefity: příspěvek na stravování zaměstnanců, příspěvek na penzijní připojištění, zaměstnavatel uzavírá nadstandardní pojištění zaměstnanců, zaměstnavatel vytváří osobní účty zaměstnanců, které lze čerpat na rekreace zaměstnanců samotných nebo jejich rodinných příslušníků, dále lze čerpat osobní účet poukázkami pro volný čas a rekreaci. Všechny benefity nabízené společností jsou u zaměstnanců v oblibě a každý zaměstnanec si sám volí, který z těchto benefitů plně využije.

Dárcovství a sponzorský program

V roce 2008 společnost sponzorovala školské zařízení pro nejmenší, Mateřskou školku v Bílině.

Plnění kodexu řízení a správy

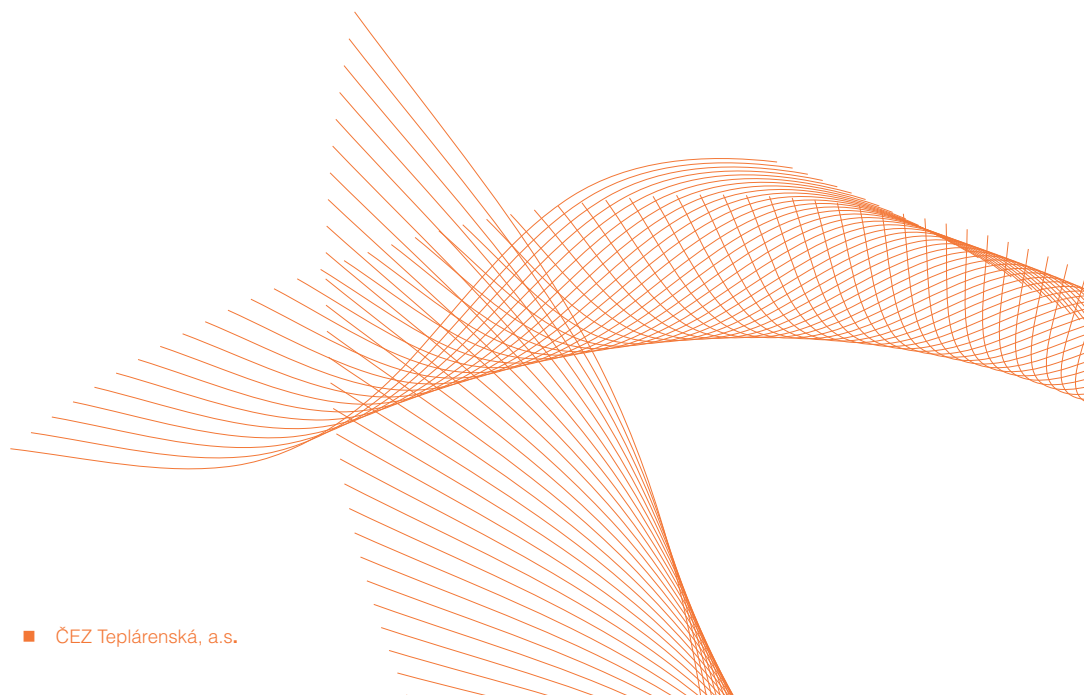
Řízení a správa společnosti vychází z doporučení Kodexu pro správu a řízení společnosti (Corporate Governance Kodex). Společnost dbá všech ustanovení obchodního zákoníku ohledně ochrany práv akcionářů, zejména bez odkladu poskytuje všechny příslušné informace o společnosti.

Společnost se řídí směrnicemi České národní banky a burzy o zveřejňování všech podstatných informací o finanční situaci, výkonnosti, vlastnictví, správě společnosti pro průhledné informování všech akcionářů a potenciálních akcionářů.

Společnost klade velmi vysoký důraz na vztahy se zákazníky a vytváří prostor pro jejich korektnost a serióznost.

Soudní spory

Společnost ČEZ Teplárenská, a.s., nevede k 31. prosinci 2008 žádné významné soudní spory.



Zpráva auditora

Akcionáři společnosti ČEZ Teplárenská, a.s.:

Ověřili jsme účetní závěrku společnosti ČEZ Teplárenská, a.s. (dále jen „společnost“), k 31. prosinci 2008 uvedenou na stranách 23 – 36, ke které jsme 23. ledna 2009 vydali výrok následujícího znění:

Ověřili jsme přiloženou účetní závěrku společnosti ČEZ Teplárenská, a.s., sestavenou k 31. prosinci 2008 za období od 1. ledna 2008 do 31. prosince 2008, tj. rozvahu, výkaz zisku a ztráty, přehled o peněžních tocích a přílohu, včetně popisu používaných významných účetních metod. Údaje o společnosti ČEZ Teplárenská, a.s., jsou uvedeny v bodě 1 přílohy této účetní závěrky.

Odpovědnost statutárního orgánu účetní jednotky za účetní závěrku

Za sestavení účetní závěrky v souladu s účetními předpisy platnými v České republice a za věrné zobrazení skutečností v ní odpovídá statutární orgán společnosti ČEZ Teplárenská, a.s. Jeho odpovědností je navrhnout, zavést a zajistit vnitřní kontroly nad sestavováním účetní závěrky a věrným zobrazením skutečností v ní tak, aby neobsahovala významné nesprávnosti způsobené podvodem nebo chybou, zvolit a uplatňovat vhodné účetní metody a provádět účetní odhady, které jsou s ohledem na danou situaci přiměřené.

Odpovědnost auditora

Naším úkolem je vydat na základě provedeného auditu výrok k této účetní závěrce. Audit jsme provedli v souladu se zákonem o auditorech, Mezinárodními auditorskými standardy a souvisejícími aplikačními doložkami Komory auditorů České republiky. V souladu s těmito předpisy jsme povinni dodržovat etické normy a naplánovat a provést audit tak, abychom získali přiměřenou jistotu, že účetní závěrka neobsahuje významné nesprávnosti.

Audit zahrnuje provedení auditorských postupů, jejichž cílem je získat důkazní informace o částkách a skutečnostech uvedených v účetní závěrce. Výběr auditorských postupů závisí na úsudku auditora, včetně toho, jak auditor posoudí rizika, že účetní závěrka obsahuje významné nesprávnosti způsobené podvodem nebo chybou. Při posuzování těchto rizik auditor přihlídně k vnitřním kontrolám, které jsou relevantní pro sestavení účetní závěrky a věrné zobrazení skutečností v ní. Cílem posouzení vnitřních kontrol je navrhnout vhodné auditorské postupy, nikoli vyjádřit se k účinnosti vnitřních kontrol. Audit zahrnuje též posouzení vhodnosti použitých účetních metod, přiměřenosti účetních odhadů provedených vedením společnosti i posouzení celkové prezentace účetní závěrky. Domníváme se, že získané důkazní informace jsou dostatečné a vhodné a jsou přiměřeným základem pro vyjádření výroku auditora.

Výrok auditora

Podle našeho názoru účetní závěrka ve všech významných souvislostech věrně a poctivě zobrazuje aktiva, pasiva a finanční situaci společnosti ČEZ Teplárenská, a.s., k 31. prosinci 2008 a výsledky jejího hospodaření a peněžní toky za období od 1. ledna 2008 do 31. prosince 2008 jsou v souladu s účetními předpisy platnými v České republice.

Ověřili jsme též soulad výroční zprávy s výše uvedenou účetní závěrkou. Za správnost výroční zprávy je zodpovědné vedení společnosti. Naším úkolem je vydat na základě provedeného ověření stanovisko o souladu výroční zprávy s účetní závěrkou.

Ověření jsme provedli v souladu s Mezinárodními auditorskými standardy a souvisejícími aplikačními doložkami Komory auditorů České republiky. Tyto standardy vyžadují, aby auditor naplánoval a provedl ověření tak, aby získal přiměřenou jistotu, že informace obsažené ve výroční zprávě, které popisují skutečnosti, jež jsou též předmětem zobrazení v účetní závěrce, jsou ve všech významných souvislostech v souladu s příslušnou účetní závěrkou. Účetní informace obsažené ve výroční zprávě na stranách 2 – 20 jsme sesouhlasili s informacemi uvedenými v účetní závěrce k 31. prosinci 2008. Jiné než účetní informace získané z účetní závěrky a z účetních knih společnosti jsme neověřovali. Jsme přesvědčeni, že provedené ověření poskytuje přiměřený podklad pro vyjádření výroku auditora. Podle našeho názoru jsou účetní informace uvedené ve výroční zprávě ve všech významných souvislostech v souladu s výše uvedenou účetní závěrkou.

Prověřili jsme dále věcnou správnost údajů uvedených ve zprávě o vztazích mezi propojenými osobami společnosti ČEZ Teplárenská, a.s., k 31. prosinci 2008 uvedené ve výroční zprávě na stranách 38 – 43. Za sestavení této zprávy o vztazích je zodpovědné vedení společnosti ČEZ Teplárenská, a.s. Naším úkolem je vydat na základě provedené prověrky stanovisko k této zprávě o vztazích.

Prověrku jsme provedli v souladu s Mezinárodním standardem pro prověrky a souvisejícími aplikačními doložkami Komory auditorů České republiky. Tyto standardy vyžadují, abychom plánovali a provedli prověrku s cílem získat střední míru jistoty, že zpráva o vztazích neobsahuje významné nesprávnosti. Prověrka je omezena především na dotazování pracovníků společnosti a na analytické postupy a výběrovým způsobem provedené prověření věcné správnosti údajů. Proto prověrka poskytuje nižší stupeň jistoty než audit. Audit zprávy o vztazích jsme neprováděli, a proto nevyjadřujeme výrok auditora.

Na základě naší prověrky jsme nezjistili žádné významné věcné nesprávnosti údajů uvedených ve zprávě o vztazích mezi propojenými osobami společnosti ČEZ Teplárenská, a.s., k 31. prosinci 2008.

V Praze dne 15. května 2009

Ernst & Young Audit, s.r.o.
osvědčení č. 401
zastoupený partnerem

Josef Pivoňka
auditor, dekret č. 1963

Účetní závěrka k 31. 12. 2008

Výkaz zisku a ztráty k 31. 12. 2008 (v tis. Kč)

	2008	2007
Výkony	961 717	889 663
Tržby za prodej vlastních výrobků a služeb	961 708	889 663
Aktivace	9	–
Výkonová spotřeba	727 361	663 745
Spotřeba materiálu a energie	650 681	590 934
Služby	76 680	72 811
Přidaná hodnota	234 356	225 918
Osobní náklady	65 055	50 561
Mzdové náklady	43 944	36 142
Odměny členům orgánů společnosti	1 676	826
Náklady na sociální zabezpečení a zdravotní pojištění	15 036	12 619
Sociální náklady	4 399	974
Daně a poplatky	1 519	677
Odpisy dlouhodobého nehmotného a hmotného majetku	140 530	79 662
Tržby z prodeje dlouhodobého majetku a materiálu	111	520
Tržby z prodeje dlouhodobého majetku	111	18
Tržby z prodeje materiálu	–	502
Změna stavu rezerv a opravných položek v provozní oblasti a komplexních nákladů příštích období	2 788	77 430
Ostatní provozní výnosy	9 732	12 577
Ostatní provozní náklady	16 554	13 017
Provozní výsledek hospodaření	17 753	17 668
Výnosové úroky	5 937	1 980
Nákladové úroky	404	–
Ostatní finanční náklady	64	88
Finanční výsledek hospodaření	5 469	1 892
Daň z příjmů za běžnou činnost	5 613	-61 984
– splatná	14 438	15 680
– odložená	-8 825	-77 664
Výsledek hospodaření za běžnou činnost	17 609	81 544
Výsledek hospodaření za účetní období (+/-)	17 609	81 544
Výsledek hospodaření před zdaněním (+/-)	23 222	19 560

Rozvaha k 31. 12. 2008 (v tis. Kč)

AKTIVA	2008		2007	
	Brutto	Korekce	Netto	Netto
AKTIVA CELKEM	2 797 485	-506 009	2 291 476	2 104 549
Pohledávky za upsaný základní kapitál	–	–	–	–
Dlouhodobý majetek	2 380 436	-505 541	1 874 895	1 839 516
Dlouhodobý nehmotný majetek	51 675	-1 353	50 322	97
Software	1 905	-1 353	552	79
Jiný dlouhodobý nehmotný majetek	49 770	–	49 770	18
Dlouhodobý hmotný majetek	2 248 760	-504 188	1 744 572	1 839 419
Pozemky	4 476	–	4 476	4 476
Stavby	775 865	-174 227	601 638	625 052
Samostatné movité věci a soubory movitých věcí	298 798	-130 523	168 275	172 920
Nedokončený dlouhodobý hmotný majetek	11 594	–	11 594	1 180
Oceňovací rozdíl k nabytému majetku	1 158 027	-199 438	958 589	1 035 791
Dlouhodobý finanční majetek	80 001	–	80 001	–
Podíly v ovládaných a řízených osobách	80 001	–	80 001	–
Oběžná aktiva	416 004	-468	415 536	264 391
Zásoby	21 485	-416	21 069	14 679
Materiál	21 485	-416	21 069	14 679
Krátkodobé pohledávky	394 482	-52	394 430	249 712
Pohledávky z obchodních vztahů	42 553	-52	42 501	17 191
Pohledávky - ovládající a řídicí osoba	273 471	–	273 471	174 482
Stát - daňové pohledávky	21 869	–	21 869	33 541
Krátkodobé poskytnuté zálohy	56 323	–	56 323	24 320
Dohadné účty aktivní	30	–	30	–
Jiné pohledávky	236	–	236	178
Krátkodobý finanční majetek	37	–	37	–
Peníze	37	–	37	–
Časové rozlišení	1 045	–	1 045	642
Náklady příštích období	629	–	629	159
Příjmy příštích období	416	–	416	483

PASIVA	2008	2007
PASIVA CELKEM	2 291 476	2 104 549
Vlastní kapitál	1 775 428	1 714 819
Základní kapitál	215 164	172 164
Základní kapitál	215 164	172 164
Rezervní fondy a ostatní fondy ze zisku	34 433	34 433
Zákonný rezervní fond	34 433	34 433
Výsledek hospodaření minulých let	1 508 222	1 426 678
Nerozdělený zisk minulých let	1 508 222	1 426 678
Výsledek hospodaření běžného účetního období (+/-)	17 609	81 544
Cizí zdroje	515 812	389 009
Rezervy	18 437	16 922
Rezerva na daň z příjmů	14 834	15 680
Ostatní rezervy	3 603	1 242
Dlouhodobé závazky	250 418	259 242
Odložený daňový závazek	250 418	259 242
Krátkodobé závazky	246 957	112 845
Závazky z obchodních vztahů	44 731	32 354
Závazky k zaměstnancům	3 921	2 253
Závazky ze sociálního zabezpečení a zdravotního pojištění	1 547	1 379
Stát - daňové závazky a dotace	50 384	425
Krátkodobé přijaté zálohy	38 133	55 733
Dohadné účty pasivní	107 577	20 642
Jiné závazky	664	59
Časové rozlišení	236	721
Výdaje příštích období	–	133
Výnosy příštích období	236	588

Popis společnosti

ČEZ Teplárenská, a.s. (dále jen „společnost“), je akciová společnost, která vznikla dne 7. prosince 2006, se sídlem Školní 1051/30, Chomutov, Česká republika, identifikační číslo 273 09 941. ČEZ Teplárenská, a.s., vznikla rozdělením United Energy, a.s., na dva právní subjekty – společnost Teplárenská, a.s., a United Energy právní nástupce, a.s., (zapsáno v obchodním rejstříku u Krajského soudu v Ústí nad Labem dne 7. prosince 2006). Stoprocentním vlastníkem Teplárenské, a.s., se stal 5. dubna 2007 ČEZ, a. s. V lednu 2008 byla společnost přejmenována z Teplárenská, a.s., na ČEZ Teplárenská, a.s. Zároveň došlo ke změně sídla společnosti na adresu Chomutov, Školní 1051/30.

Hlavním předmětem její činnosti je výroba, nákup, rozvod a prodej tepelné energie. V roce 2008 došlo ke zvýšení základního kapitálu ze 172 164 tis. Kč na 215 164 tis. Kč. Zápis změny byl proveden v obchodním rejstříku dne 13. října 2008.

Společnost je součástí Skupiny ČEZ. Mateřskou společností Skupiny je ČEZ, a. s. Společnost je součástí konsolidačního celku mateřské společnosti.

Společnost nemá organizační složku v zahraničí.

V průběhu roku 2008 byly provedeny změny v obchodním rejstříku, týkající se složení představenstva a dozorčí rady. Dne 2. prosince 2008 byl proveden výmaz předsedy představenstva Ing. Miroslava Štechera, kterého nahradil Ing. Vladimír Gult, dále k tomuto datu byl vymazán místopředseda představenstva Ing. Miroslav Krebs a zapsán Ing. Petr Hodek. Dne 28. ledna 2008 byl proveden zápis členů dozorčí rady Petra Súvy a Jiřího Vápeníka. K datu 11. září 2008 došlo k zániku členství člena dozorčí rady Ing. Jaroslava Vošického a vzniku členství Ing. Dušana Timka.

Členové statutárních orgánů k 31. prosinci 2008:

Představenstvo	
Ing. Vladimír Gult	předseda
Ing. Petr Hodek, MBA	místopředseda
Ing. Libor Hurdálek	člen

Dozorčí rada	
JUDr. Věra Pourová	předseda
Ing. Jaroslav Kužel	místopředseda
Ing. Helena Hostková	člen
Ing. Dušan Timko	člen
Petr Súva	člen
Jiří Vápeník	člen

Organizační struktura společnosti k 31. prosinci 2008:

- Úsek generálního ředitele
- Úsek finančního ředitele
- Úsek obchodního ředitele
- Úsek výrobního ředitele 1
- Úsek výrobního ředitele 2

Základní východiska pro vypracování účetní závěrky

Příložená účetní závěrka byla připravena podle zákona o účetnictví a prováděcí vyhlášky k němu ve znění platném pro rok 2008 a 2007.

Obecné účetní zásady

Způsoby oceňování, které společnost používala při sestavení účetní závěrky za rok 2008 a 2007, jsou následující:

Podrobné údaje k účetní závěrce za rok 2008 a 2007 jsou uvedeny v příloze k účetní závěrce.

Dlouhodobý nehmotný majetek

Dlouhodobý nehmotný majetek se oceňuje v pořizovacích cenách, které obsahují cenu pořízení a náklady s pořízením související.

V roce 2007 se dlouhodobý nehmotný majetek odpisoval metodou rovnoměrných odpisů po dobu 3 let. V roce 2008 je dlouhodobý nehmotný majetek odpisován po dobu 4 let. Povolenky na emise se neodpisují.

Dlouhodobý nehmotný majetek nad 60 tis. Kč v roce 2008 a 2007 je odpisován do nákladů na základě předpokládané doby životnosti příslušného majetku.

Podrobné údaje k účetní závěrce za rok 2008 a 2007 jsou uvedeny v příloze k účetní závěrce.

Dlouhodobý hmotný majetek

Dlouhodobý hmotný majetek se oceňuje v pořizovacích cenách, které zahrnují cenu pořízení, náklady na dopravu, clo a další náklady s pořízením související.

Dlouhodobý hmotný majetek vyrobený ve společnosti se oceňuje vlastními náklady, které zahrnují přímé materiálové a mzdové náklady a výrobní režijní náklady (případně část správních nákladů). Úroky a další finanční výdaje související s pořízením se nezahrnují do jeho ocenění. Výnosy z prodeje výrobků vyrobených při zkouškách tohoto majetku před jeho uvedením do provozu se účtují do provozních výnosů.

Dlouhodobý hmotný majetek nad 20 tis. Kč v roce 2008 a 40 tis. Kč v roce 2007 se odpisuje po dobu ekonomické životnosti.

Dlouhodobý hmotný majetek získaný bezplatně se oceňuje reprodukční pořizovací cenou a účtuje se ve prospěch účtu ostatních kapitálových fondů. Společnost takovýto majetek nemá.

Náklady na technické zhodnocení dlouhodobého hmotného majetku zvyšují jeho pořizovací cenu. Opravy a údržba se účtují do nákladů.

Oceňovací rozdíl k nabytému majetku představuje rozdíl mezi oceněním podniku (nebo jeho části) nabytého zejména koupí či vkladem nebo oceněním majetku a závazků v rámci přeměn společnosti, s výjimkou změny právní formy, a souhrnem ocenění jednotlivých složek majetku v účetnictví společnosti prodávající, vkládající, zanikající nebo rozdělované odštěpením sníženým o převzaté závazky.

Podrobné údaje k účetní závěrce za rok 2008 a 2007 jsou uvedeny v příloze k účetní závěrce.

Odpisy

Odpisy jsou vypočteny na základě pořizovací ceny a předpokládané doby životnosti příslušného majetku.

Předpokládaná životnost je stanovena takto:

Stavby	10–50 let
Stroje, přístroje a zařízení	4–30 let
Dopravní prostředky	4–12 let
Inventář	5–20 let
Jiný dlouhodobý hmotný majetek	–
Oceňovací rozdíl k nabytému majetku	15 let

Podrobné údaje k účetní závěrce za rok 2008 a 2007 jsou uvedeny v příloze k účetní závěrce.

Finanční majetek

Krátkodobý finanční majetek tvoří pouze ceniny.

Dlouhodobý finanční majetek tvoří zejména majetkové účasti.

K 31. prosinci 2008 se jednotlivé složky finančního majetku přeceňují níže uvedeným způsobem:

Majetkové účasti s rozhodujícím a podstatným vlivem jsou oceněny původní pořizovací cenou.

Podrobné údaje k účetní závěrce za rok 2008 a 2007 jsou uvedeny v příloze k účetní závěrce.

Zásoby

Nakupované zásoby jsou oceněny pořizovacími cenami s použitím metody váženého aritmetického průměru. Pořizovací cena zásob zahrnuje veškeré náklady související s jejich pořízením, jako např. přepravné, balné, náklady na přepravu, clo, provize atd. Zásoby identifikované jako bezpohybové zásoby jsou oceněny pořizovací cenou sníženou o opravnou položku.

Podrobné údaje k účetní závěrce za rok 2008 a 2007 jsou uvedeny v příloze k účetní závěrce.

Pohledávky

Pohledávky se oceňují jmenovitou hodnotou. Ocenění pochybných pohledávek se snižuje pomocí opravných položek na vrub nákladů na jejich realizační hodnotu.

Podrobné údaje k účetní závěrce za rok 2008 a 2007 jsou uvedeny v příloze k účetní závěrce.

Vlastní kapitál

Základní kapitál společnosti se vykazuje ve výši zapsané v Obchodním rejstříku vedeném Krajským soudem v Ústí nad Labem oddíl B, vložka 1723. Případné zvýšení nebo snížení základního kapitálu na základě rozhodnutí valné hromady, které nebylo ke dni účetní závěrky zaregistrováno, se vykazuje jako změny základního kapitálu. Vklady přesahující základní kapitál se vykazují jako emisní ážio.

Podle obchodního zákoníku společnost vytváří rezervní fond ze zisku. Akciová společnost je povinna vytvořit rezervní fond v roce, kdy poprvé dosáhne zisku, ve výši 20 % čistého zisku, ne však více než 10 % základního kapitálu.

V dalších letech vytváří rezervní fond ve výši 5 % z čistého zisku až do výše 20 % základního kapitálu. Takto vytvořené zdroje se mohou použít jen k úhradě ztráty.

Podrobné údaje k účetní závěrce za rok 2008 a 2007 jsou uvedeny v příloze k účetní závěrce.

Cizí zdroje

Společnost vytváří zákonné rezervy ve smyslu zákona o rezervách a rezervy na ztráty a rizika v případech, kdy lze s vysokou mírou pravděpodobnosti stanovit titul, výši a termín plnění při dodržení věcné a časové souvislosti.

Dlouhodobé i krátkodobé závazky se vykazují ve jmenovitých hodnotách.

Podrobné údaje k účetní závěrce za rok 2008 a 2007 jsou uvedeny v příloze k účetní závěrce.

Účtování výnosů a nákladů

Výnosy a náklady se účtují časově rozlišené, tj. do období, s nímž věcně i časově souvisejí.

Společnost účtuje na vrub nákladů tvorbu rezerv a opravných položek na krytí všech rizik, ztrát a znehodnocení, které jsou ke dni sestavení účetní závěrky známy.

Podrobné údaje k účetní závěrce za rok 2008 a 2007 jsou uvedeny v příloze k účetní závěrce.

Daň z příjmů

Náklad na daň z příjmů se počítá za pomoci platné daňové sazby z účetního zisku zvýšeného nebo sníženého o trvale nebo dočasně daňově neuznatelné náklady a nezdaňované výnosy (např. tvorba a zúčtování ostatních rezerv a opravných položek, náklady na reprezentaci, rozdíl mezi účetními a daňovými odpisy atd.).

Odložená daňová povinnost odráží daňový dopad přechodných rozdílů mezi zůstatkovými hodnotami aktiv a pasiv z hlediska účetnictví a stanovení základu daně z příjmu s přihlédnutím k období realizace.

Podrobné údaje k účetní závěrce za rok 2008 a 2007 jsou uvedeny v příloze k účetní závěrce.

Emisní povolenky

O povolenkách na emise skleníkových plynů je účtováno jako o dlouhodobém nehmotném neodpisovaném majetku oceňovaném pořizovací cenou, případně reprodukční pořizovací cenou při bezúplatném nabytí.

O „spotřebě povolenek“ se účtuje minimálně k datu účetní závěrky v závislosti na emisích účetní jednotky v kalendářním roce. Při bezúplatném prvním nabytí je účtováno o tomto nabytí jako o dotaci, která nesnižuje ocenění dlouhodobého nehmotného majetku. Tato „dotace“ se rozpouští do výnosů ve stejném okamžiku a ve stejné výši, v jaké jsou povolenky spotřebovávány a účtovány do nákladů.

Dlouhodobý majetek

Dlouhodobý nehmotný majetek (v tis. Kč)

Požizovací cena	Počáteční zůstatek	Přírůstky	Vyřazení	Převody	Konečný zůstatek
Software	1 270	385	–	250	1 905
Jiný dlouhodobý nehmotný majetek *)	94	–	-94	–	–
Nedokončený dlouhodobý nehmotný majetek	–	250	–	-250	–
Celkem 2008	1 364	635	-94	–	1 905
Celkem 2007	1 276	88	–	–	1 364

Oprávkový rozdíly	Počáteční zůstatek	Odpisy	Vyřazení	Konečný zůstatek	Účetní hodnota
Software	-1 191	-162	–	-1 353	552
Jiný dlouhodobý nehmotný majetek *)	-94	–	94	–	–
Celkem 2008	-1 285	-162	94	-1 353	552
Celkem 2007	-1 263	-22	–	-1 285	79

*) K 31. prosinci 2008 společnost eviduje v položce Jiný dlouhodobý nehmotný majetek také povolenky na emise a preferenční limity v reprodukční ceně 49 770 tis. Kč.

Souhrnná výše drobného nehmotného majetku neuvedeného v rozvaze činila k 31. prosinci 2008 a 31. prosinci 2007 v pořizovacích cenách 87 tis. Kč a 0 tis. Kč.

V roce 2008 došlo k následujícím změnám na účtu emisních povolenek.

Společnost v souvislosti s těmito změnami zaúčtovala do výnosů, resp. nákladů následující částky (v tis. Kč):

	Hodnota emisních povolenek	Ostatní provozní výnosy	Ostatní provozní náklady
Počáteční zůstatek k 1. 1. 2008	18	–	–
Bezúplatné přidělení povolenek v roce 2008	57 869	–	–
Spotřeba povolenek na základě naměřených emisí v roce 2008	-8 117	8 117	-8 117
Celkem 2008	49 770	8 117	-8 117
Celkem 2007	18	8 712	-8 712

Dlouhodobý hmotný majetek (v tis. Kč)

Požizovací cena	Počáteční zůstatek	Přírůstky	Vyřazení	Převody	Konečný zůstatek
Pozemky	4 476	–	–	–	4 476
Stavby	758 929	–	-405	17 341	775 865
Stroje, přístroje a zařízení	287 514	–	-16 809	17 765	288 470
Dopravní prostředky	7 525	–	-531	–	6 994
Inventář	4 623	–	-1 289	–	3 334
Jiný dlouhodobý hmotný majetek	1 181	–	-1 181	–	–
Nedokončený dlouhodobý hmotný majetek	1 180	45 520	–	-35 106	11 594
Oceňovací rozdíl k nabytému majetku	1 158 027	–	–	–	1 158 027
Celkem 2008	2 223 455	45 520	-20 215	–	2 248 760
Celkem 2007	2 042 873	223 534	-42 952	–	2 223 455

Oprávkový rozdíly	Počáteční zůstatek	Odpisy	Prodeje, likvidace	Vyřazení	Konečný zůstatek	Účetní hodnota
Pozemky	–	–	–	–	–	4 476
Stavby	-133 877	-40 435	-320	405	-174 227	601 638
Stroje, přístroje a zařízení	-119 011	-21 298	-82	16 809	-123 582	164 888
Dopravní prostředky	-4 168	-932	–	531	-4 569	2 425
Inventář	-3 563	-98	–	1 289	-2 372	962
Jiný dlouhodobý hmotný majetek	-1 181	–	–	1 181	–	–
Nedokončený dlouhodobý hmotný majetek	–	–	–	–	–	11 594
Oceňovací rozdíl k nabytému majetku	-122 236	-77 202	–	–	-199 438	958 589
Celkem 2008	-384 036	-139 965	-402	20 215	-504 188	1 744 572
Celkem 2007	-90 586	-293 549	–	99	-384 036	1 839 419

K 31. prosinci 2008 a 31. prosinci 2007 souhrnná výše drobného hmotného majetku neuvedeného v rozvaze činila v pořizovacích cenách 146 tis. Kč a 0 tis. Kč.

Oceňovací rozdíl k nabytému majetku ve výši 1 158 027 tis. Kč vznikl pořízení majetku v rámci rozdělení společnosti United Energy, a.s., na United Energy právní nástupce, a.s., a Teplárenská, a.s., v roce 2006. Do nákladů byl v roce 2008 a 2007 zaúčtován odpis oceňovacího rozdílu k nabytému majetku ve výši 77 202 tis. Kč.

Společnost netvořila zákonnou rezervu na opravy dlouhodobého hmotného majetku.

V roce 2008 a 2007 společnost nezískala bezplatně žádný dlouhodobý hmotný majetek.

Dlouhodobý finanční majetek (v tis. Kč)

Přehled o pohybu dlouhodobého finančního majetku:

	Zůstatek k 31. 12. 2007	Přírůstky	Úbytky	Přecenění	Zůstatek k 31. 12. 2008
Podíly v ovládaných a řízených společnostech	–	80 001	–	–	80 001
Celkem	–	80 001	–	–	80 001

Dne 12. února 2008 byl v obchodním rejstříku zapsán 100% podíl společnosti ČEZ Teplárenská, a.s., ve společnosti ALLEWIA leasing s.r.o.

Ovládané a řízené společnosti a společnosti pod podstatným vlivem k 31. prosince 2008 (v tis. Kč):

Název společnosti	ALLEWIA leasing s.r.o.
Sídlo společnosti	Šunychelská 1159, 735 81 Bohumín
Podíl v %	100 %
Aktiva celkem	59 658
Vlastní kapitál	22 293
Základní kapitál a kapitálové fondy	32 367
Fondy ze zisku	244
Nerozdělený zisk minulých let	-14 580
Zisk/ztráta běžného roku	4 262
Cena pořízení podílu	80 001
Dividendy, podíly na zisku	–

Společnost nemá smlouvu, která stanovuje rozhodovací práva společnosti bez ohledu na výši uvedeného podílu vlastnictví.

Zásoby

Ocenění nepotřebných, zastaralých a pomalu obrátkových zásob se snižuje na prodejní cenu prostřednictvím účtu opravných položek, který se v příložené rozvaze vykazuje ve sloupci korekce. Opravná položka byla stanovena vedením společnosti na základě odborného odhadu prodejní ceny nepotřebných zásob (viz bod 7). K 31. prosinci 2008, resp. 2007 činila výše zásob včetně korekce 21 069 tis. Kč, resp. 14 679 tis. Kč, z toho na zásoby paliva na skládkách připadá k 31. prosinci 2008, resp. 2007 částka 18 710 tis. Kč, resp. 10 927 tis. Kč.

Pohledávky

Na nesplacené pohledávky, které jsou považovány za pochybné, byly v roce 2008 tvořeny opravné položky podle jejich věkové struktury. V roce 2007 opravné položky tvořeny nebyly (viz bod 7). K 31. prosinci 2008, resp. 2007 pohledávky po lhůtě splatnosti více než 30 dní činily 139 tis. Kč, resp. 499 tis. Kč a více než 90 dní činily 47 tis. Kč, resp. 30 tis. Kč. Společnost z důvodu nedobytnosti, zamítnutí konkurzu a vyrovnání či neuspokojení pohledávek v konkurzním řízení atd. neodepsala do nákladů v roce 2008 a 2007 žádné pohledávky. K 31. prosinci 2008 a 31. prosinci 2007 neměla společnost žádné dlouhodobé pohledávky. Pohledávky za spřízněnými osobami (viz bod 18).

Opravné položky

Opravné položky vyjadřují přechodné snížení hodnoty aktiv (uvedených v bodech 5 a 6).

Změny na účtech opravných položek (v tis. Kč):

Opravné položky k:	Zůstatek k 31. 12. 2007	Tvorba opravné položky	Zúčtování opravné položky	Zůstatek k 31. 12. 2008
zásobám	42	416	-42	416
pohledávkám	–	250	-199	52
Z toho:	–	–	–	–
– zákonné	–	45	-30	16
– ostatní	–	205	-169	36

Zákonné opravné položky se tvoří v souladu se zákonem o rezervách a jsou daňově uznatelné.

Krátkodobý finanční majetek

K 31. prosinci 2008 a 31. prosinci 2007 neměla společnost žádné bankovní účty s omezeným disponováním. Od 1. září 2007 je společnost součástí systému „cash-poolingu“ spravovaného pro společnosti Skupiny ČEZ Komerční bankou, a.s. Kreditní zůstatek peněžních prostředků převedených v rámci „sdružení finančních prostředků“ mateřské společnosti ČEZ, a. s., je úročen úrokovou sazbou PRIBID 1M -0,15 % p.a. a k 31. prosinci 2008, resp. 2007 činil 273 471 tis. Kč, resp. 174 482 tis. Kč. V rozvaze je zůstatek vykázán v krátkodobých pohledávkách v řádku Pohledávky - ovládající a řídící osoba.

Ostatní aktiva

Náklady příštích období zahrnují především pojištění majetku a pojištění osob a jsou účtovány do nákladů období, do kterého věcně a časově přísluší. Příjmy příštích období zahrnují zejména úroky z cash-poolingu a jsou účtovány do výnosů období, do kterého věcně a časově přísluší.

Vlastní kapitál

Základní kapitál společnosti se skládá z 23 907 100 ks akcií na jméno v listinné podobě plně upsaných a splacených, s nominální hodnotou 9,00 Kč za akcii.

V roce 2008 a 2007 došlo k následujícím změnám účtů vlastního kapitálu (v tis. Kč):

	Zůstatek k 31. 12. 2006	Zvýšení	Snížení	Zůstatek k 31. 12. 2007	Zvýšení	Snížení	Zůstatek k 31. 12. 2008
Počet akcií	19 129 322	–	–	19 129 322	4 777 778	–	23 907 100
Základní kapitál	172 164	–	–	172 164	43 000	–	215 164
Zákonný rezervní fond	34 433	–	–	34 433	–	–	34 433
Statutární a ostatní fondy	616	59	-675	–	–	–	–
Nerozdělený zisk minulých let	1 461 329	–	-34 651	1 426 678	81 544	–	1 508 222

Valná hromada společnosti rozhodla o zvýšení základního kapitálu v částce 43 000 tis. Kč k 1. září 2008. Společnost nerozhodla o přidělu do rezervního fondu.

Na základě rozhodnutí valné hromady společnosti konané dne 19. června 2008, resp. 20. června 2007 a 20. prosince 2007 bylo schváleno následující rozdělení zisku (v tis. Kč):

Ztráta roku 2006	-34 592	Zisk roku 2007	81 544
Příděl do statutárních a ostatních fondů	59	Příděl do statutárních a ostatních fondů	–
Převod nerozděleného zisku	-34 651	Převod nerozděleného zisku	81 544
Nerozdělený zisk k 31. 12. 2007	1 426 678	Nerozdělený zisk k 31. 12. 2008	1 508 222
Neuhrazená ztráta k 31. 12. 2007	–	Neuhrazená ztráta k 31. 12. 2008	–

Valná hromada společnosti rozhodla nevyplácet dividendy ze zisku roku 2007.

Rezervy

Změny na účtech rezerv (v tis. Kč):

Rezervy	Zůstatek k 31. 12. 2006	Tvorba rezerv	Zúčtování rezerv	Zůstatek k 31. 12. 2007	Tvorba rezerv	Zúčtování rezerv	Zůstatek k 31. 12. 2008
Na daň z příjmu	–	–	–	15 680	14 834	-15 680	14 834
Na zaměstnanecké požitky	–	–	–	–	4 047	-444	3 603
Ostatní	1 014	228	–	1 242	–	-1 242	–

Rezerva na zaměstnanecké požitky byla vytvořena na odměny zaměstnancům vyplácené dle kolektivní smlouvy při životních jubileích a při odchodu do důchodu. Rezerva byla vytvořena k 1. lednu 2008. Na základě přepočtu k 31. prosinci 2008 byla část rezervy zúčtována. V položce ostatní rezervy byla v roce 2007 tvořena rezerva na nevyčerpanou dovolenou. Tato položka byla nahrazena tvorbou dohadné položky pasivní.

Dlouhodobé závazky

V roce 2008, resp. 2007 společnost nevykazuje žádné dlouhodobé závazky.

Krátkodobé závazky

K 31. prosinci 2008 a 31. prosinci 2007 měla společnost krátkodobé závazky po lhůtě splatnosti déle než 30 dnů v částce 106 tis. Kč a 0 tis. Kč.

Společnost eviduje k 31. prosinci 2008 a 31. prosinci 2007 splatné závazky pojistného na sociální a zdravotní zabezpečení ve výši 1 547 tis. Kč a 1 379 tis. Kč.

Dohadné účty pasivní zahrnují především položky na nákup elektrické energie, tepla, vody a plynu. Dále jsou zde zahrnuty položky na nevyčerpanou dovolenou a korporátní logo.

Závazky vůči spřízněným osobám (viz bod 18).

Ostatní pasiva

Výnosy příštích období zahrnují nájmý a jsou účtovány do výnosů období, do kterého věcně a časově přísluší.

Daň z příjmů (v tis. Kč)

	2008	2007
Zisk před zdaněním	23 222	19 560
Nezdanitelné výnosy	–	–
Částky odečtené od základu daně (§ 23 odst. 3a, 3–6 zák.)	1 334	–
Neodečitatelné náklady	88 250	79 463
Částky, o které se dle § 23 odst. 3 písm. b) snižuje HV	-319	–
Částky, o které lze dle § 23 odst. 3 písm. c) snížit HV	-2 855	–
Rozdíly mezi účetními a daňovými odpisy	-38 755	-23 818
Ostatní (např. náklady na reprezentaci, manka a škody, dary)	-30	-4 463
Uplatnění daňové ztráty	–	-5 409
Zdanitelný příjem	70 847	65 333
Sazba daně z příjmu	21 %	24 %
Daň	14 878	15 680
Sleva na dani	-44	–
Úprava daně minulých let	-396	–
Splatná daň	14 438	15 680

Výpočet daně z příjmů za rok 2008 je předběžný. Společnost vytvořila na daň z příjmů rezervu ve výši 14 834 tis. Kč.

Společnost podá řádné daňové přiznání za rok 2008 do 30. června 2009.

Společnost vyčíslila odloženou daň následovně (v tis. Kč):

	Odl. daňová pohledávka 2008	Odl. daňový závazek 2008	Odl. daňová pohledávka 2007	Odl. daňový závazek 2007
Položky odložené daně				
Rozdíl mezi účetní a daňovou zůstatkovou cenou dlouhodobého majetku	–	68 425	–	60 442
Aktivní oceňovací rozdíl	–	182 904	–	199 116
Pohledávky – nezaplacené úroky	–	1	–	–
Ostatní přechodné rozdíly:				
OP k pohledávkám	7	–	–	–
OP k zásobám	83	–	–	–
OP k dlouhodobému majetku	–	–	–	–
Rezervy	687	–	316	–
Nezaplacené sociální a zdravotní pojištění	135	–	–	–
Celkem	912	251 330	316	259 558
Netto	–	250 418	–	259 242

Výnosy

Rozpis výnosů společnosti z běžné činnosti (v tis. Kč):

	2008		2007	
	Domácí	Zahraniční	Domácí	Zahraniční
Výnosy z prodeje tepla	928 719	–	860 687	–
Výnosy z ostatních služeb souvisejících s dodávkou tepla	32 989	–	28 976	–
Aktivace	9	–	–	–
Výnosy z prodeje tepla a služeb celkem	961 717	–	889 663	–

Převážná část výnosů společnosti za rok 2008 a 2007 je soustředěna na prodej tepla zákazníkům.

Ve výnosech dále společnost eviduje dotace na provozní účely přijaté ze státního rozpočtu ve výši 8 117 tis. Kč v roce 2008 a ve výši 8 712 tis. Kč v roce 2007.

Osobní náklady

Rozpis osobních nákladů (v tis. Kč):

	2008		2007	
	Celkový počet zaměstnanců	Členové řídících orgánů	Celkový počet zaměstnanců	Členové řídících orgánů
Průměrný počet zaměstnanců	135	3	130	2
Mzdy	43 944	4 997	36 142	2 865
Odměny členům statutárních orgánů společnosti	1 676	–	826	–
Sociální zabezpečení a zdravotní pojištění	15 036	1 150	12 619	1 004
Sociální náklady	4 399	422	974	17
Osobní náklady celkem	65 055	6 569	50 561	3 886

V roce 2008 a 2007 obdrželi členové a bývalí členové statutárních a dozorčích orgánů odměny v celkové výši 1 676 tis. Kč a 826 tis. Kč.

Informace o spřízněných osobách

Spřízněnými osobami uvedenými v následujících přehledech jsou podniky ve Skupině ČEZ. Vzájemné obchodní vztahy jsou realizovány na smluvním základě za ceny obvyklé v běžné obchodní činnosti podniku.

Zálohy poskytnuté spřízněným osobám dosáhly k 31. prosinci 2008 a 31. prosinci 2007 celkové výše 6 809 tis. Kč a 7 706 tis. Kč.

V roce 2008 a 2007 dosáhl objem prodeje spřízněným osobám (v tis. Kč):

Spřízněná osoba	2008	2007
ČEZ Správa majetku, s.r.o.	131	23
ČEZ, a. s.	5 673	178
Celkem	5 804	201

Krátkodobé pohledávky za spřízněnými osobami k 31. prosinci (v tis. Kč):

Spřízněná osoba	2008	2007
ČEZ Správa majetku, s.r.o.	26	13
ČEZ Prodej, s.r.o.	6 809	7 715
ČEZ Energetické produkty, s.r.o.	18	–
ČEZ, a. s.	274 565	174 500
Celkem	281 418	182 228

V hodnotě krátkodobých pohledávek za společností ČEZ, a. s., k 31. prosinci 2008, resp. 31. prosinci 2007 je zahrnuta pohledávka ze skupinového cash-poolingu v hodnotě 273 471 tis. Kč, resp. 174 482 tis. Kč (viz bod 8).

Společnost nakupuje výrobky a využívá služeb spřízněných osob v rámci běžné obchodní činnosti podniku.

V roce 2008, resp. 2007 činily tyto nákupy (v tis. Kč):

Spřízněná osoba	2008	2007
Severočeské doly a.s.	12 257	39 958
SD – Autodoprava, a.s.	142	621
ČEZ Správa majetku, s.r.o.	2 748	1 590
ČEZ Distribuce, a. s.	14	–
ČEZ Prodej, s.r.o.	14 376	8 608
ČEZ Zákaznické služby, s.r.o.	1 375	–
ČEZnet, a.s.	–	348
ČEZ ICT Services, a. s.	9 412	–
ČEZ Energetické produkty s.r.o.	18	–
ČEZ, a. s.	453 265	246 270
Celkem	493 607	297 395

Krátkodobé závazky vůči spřízněným osobám k 31. prosinci (v tis. Kč):

Spřízněná osoba	2008	2007
Severočeské doly a.s.	890	–
SD – Autodoprava, a.s.	–	172
ČEZ Správa majetku, s.r.o.	392	276
ČEZ Prodej, s.r.o.	6 622	5 990
ČEZ Zákaznické služby, s.r.o.	208	–
ČEZ ICT Services, a. s.	1 163	–
ČEZnet, a.s.	–	121
ČEZData, s.r.o.	–	103
ČEZ Energetické produkty, s.r.o.	35	–
ČEZ, a. s.	75 783	78 936
Celkem	85 093	85 596

Významné položky zisků a ztrát

Ostatní provozní výnosy tvoří zúčtování dotace za emisní povolenky.

Ostatní provozní náklady zahrnují zejména platbu za používání loga Skupiny ČEZ a vyřazení emisních povolenek.

Významné události, které nastaly po rozvahovém dni

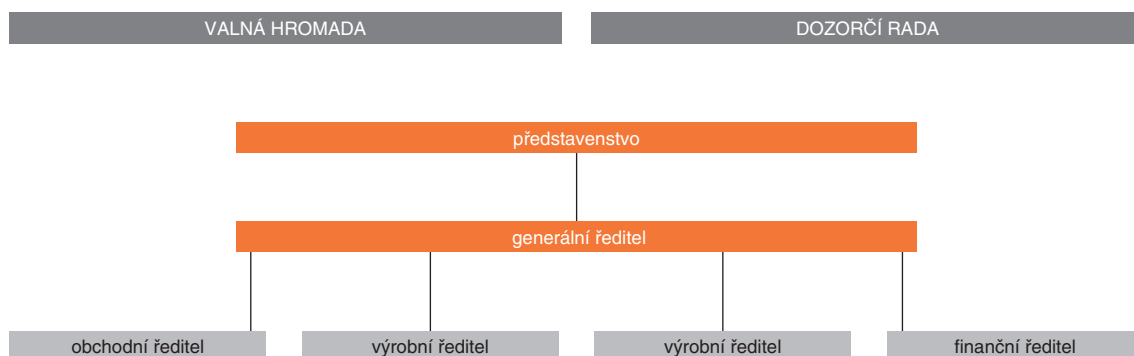
Od 1. ledna 2009 si společnost ČEZ Teplárenská, a.s., pronajala od ČEZ, a. s., síť rozvodů tepla v lokalitách Poříčí, Tisová, Hodonín, Dětmárovice, Chvaletice a Mělník. Současně s pronájmem sítě byli převzati i koncoví zákazníci odebírající teplo a související produkty. Došlo tak k výraznému rozšíření společnosti z pohledu objemu dodávek tepla a počtu obsluhovaných zákazníků. V lednu 2009 byly zahájeny přípravy na fúzi s dceřinou společností ALLEWIA leasing s.r.o. Za rozhodný den sloučení byl stanoven 1. leden 2009.

Přehled o peněžních tocích (v tis. Kč)

Přehled o peněžních tocích byl zpracován nepřímou metodou.

	31. 12. 2008	31. 12. 2007
P.	Stav peněžních prostředků a peněžních ekvivalentů na začátku účetního období	
	–	118 447
	Peněžní toky z provozní činnosti	
Z.	Účetní zisk z běžné činnosti před zdaněním	
	23 222	19 560
A.1.	Úpravy o nepeněžní operace	
	137 671	155 095
A.1.1.	Odpisy stálých aktiv a pohledávek	
	140 530	79 662
A.1.1.1.	Odpis stálých aktiv	
	140 530	79 662
A.1.1.2.	Odpis pohledávek	
	–	–
A.1.2.	Změna stavu opravných položek, rezerv a časového rozlišení	
	2 787	77 431
A.1.2.1.	Změna stavu opravných položek	
	426	–
A.1.2.2.	Změna stavu rezerv	
	2 361	–
A.1.2.3.	Změna zůstatků časového rozlišení	
	–	–
A.1.3.	Zisk/ztráta z prodeje stálých aktiv, vlastních akcií/vlastních podílů	
	-112	-21
A.1.4.	Vyúčtované nákladové a výnosové úroky	
	-5 534	-1 980
A.1.4.1.	Vyúčtované nákladové úroky	
	–	–
A.1.4.2.	Vyúčtované výnosové úroky	
	-5 534	-1 980
A.1.5.	Ostatní nepeněžní operace	
	–	–
A.1.6.	Výnosy z dividend a podílů na zisku	
	–	–
A.*	Čistý peněžní tok z provozní činnosti před zdaněním, změnami pracovního kapitálu a mimořádnými položkami	160 893
	160 893	174 655
A.2.	Změna stavu nepeněžních složek pracovního kapitálu	
	17 324	-44 444
A.2.1.	Změna stavu pohledávek z provozní činnosti	
	-51 302	-9 138
A.2.2.	Změna stavu krátkodobých závazků z provozní činnosti	
	75 390	-36 429
A.2.3.	Změna stavu zásob	
	-6 764	1 123
A.**	Čistý peněžní tok z provozní činnosti před zdaněním a mimořádnými položkami	178 217
	178 217	130 211
A.3.	Výdaje z plateb úroků	
	-404	–
A.4.	Přijaté úroky	
	6 005	1 980
A.5.	Zaplacená daň z příjmů vč. doměrků daně za minulá období	
	-10 234	-25 383
A.6.	Příjmy a výdaje spojené s mimořádnými účetními případy	
	–	–
A.7.	Přijaté dividendy a podíly na zisku	
	–	–
A.***	Čistý peněžní tok z provozní činnosti	173 584
	173 584	106 808
	Peněžní toky z investiční činnosti	
B.1.	Výdaje spojené s nabytím stálých aktiv	
	-117 670	-48 884
B.1.1.	Nabytí dlouhodobého hmotného majetku	
	-46 388	–
B.1.2.	Nabytí dlouhodobého nehmotného majetku	
	-49 520	–
B.1.3.	Změna stavu dlouhodobého finančního majetku	
	-80 001	-174 482
B.1.4.	Změna stavu závazků z investiční činnosti	
	58 239	–
B.2.	Příjmy z prodeje stálých aktiv	
	112	18
B.2.1.	Výnosy z prodeje dlouhodobého hmotného majetku	
	112	18
B.2.2.	Výnosy z prodeje dlouhodobého nehmotného majetku	
	–	–
B.2.3.	Výnosy z prodeje dlouhodobého finančního majetku	
	–	–
B.2.4.	Změna stavu pohledávek z prodeje stálých aktiv	
	–	–
B.***	Čistý peněžní tok vztahující se k investiční činnosti	-117 558
	-117 558	-223 348
	Peněžní toky z finanční činnosti	
C.1.	Změna stavu dlouhodobých závazků a krátkodobých úvěrů	
	–	-1 232
C.1.1.	Změna stavu dlouhodobých úvěrů	
	–	–
C.1.2.	Změna stavu krátkodobých úvěrů a finančních výpomocí	
	–	–
C.1.3.	Změna stavu ostatních dlouhodobých závazků	
	–	–
C.2.	Změna stavu pohledávek/závazků ze skup. cashpoolingu	
	-98 989	–
C.3.	Dopady změn vlastního kapitálu na peněžní prostředky	
	43 000	-675
C.3.1.	Zvýšení peněžních prostředků z titulu zvýšení základního kapitálu	
	–	–
C.3.2.	Peněžní dary a dotace do vlastního kapitálu	
	–	–
C.3.3.	Přímé platby na vrub fondů	
	–	-675
C.3.4.	Vyplacené/vrácené dividendy nebo podíly na zisku	
	–	–
C.3.5.	Pořízení/prodej vlastních akcií/vlastních podílů	
	–	–
C.***	Čistý peněžní tok vztahující se k finanční činnosti	-55 989
	-55 989	-1 907
F.	Čisté zvýšení/snížení peněžních prostředků a peněžních ekvivalentů	37
	37	-118 447
R.	Stav peněžních prostředků a peněžních ekvivalentů na konci období	
	37	–

Základní organizační schéma



Platné k 31. 12. 2008.

Adresář dceřiných společností

Společnost ČEZ Teplárenská, a.s., k 31. prosinci 2008 vlastnila 100% podíl ve společnosti ALLEWIA leasing s.r.o.

Údaje o osobách odpovědných za výroční zprávu

Odpovědnost za výroční zprávu

Čestné prohlášení:

Při vynaložení veškeré přiměřené péče jsou podle našeho nejlepšího vědomí údaje obsažené ve výroční zprávě správné a nebyly v ní zamlčeny žádné skutečnosti, které by mohly změnit význam výroční zprávy.

V Chomutově dne 15. května 2009

Ing. Libor Hurdálek
finanční ředitel

Zpráva o vztazích mezi propojenými osobami za rok 2008

Představenstvo společnosti ČEZ Teplárenská, a.s., v souladu s ustanovením zákona 513/1991 Sb. §66a odst. 10 a 16 obchodního zákoníku zpracovalo Zprávu o propojených osobách, o vztazích mezi společnostmi ovládanou, společnostmi přímo i nepřímo ovládanými a ostatními osobami ovládanými stejnou osobou za účetní období od 1. ledna 2008 do 31. prosince 2008.

Ovládaná osoba

V období od 1. ledna 2008 do 31. prosince 2008 byla ovládanou osobou společnost ČEZ Teplárenská, a.s.

Společnost: ČEZ Teplárenská, a.s.
Se sídlem na adrese: Školní 1051/30, 430 01 Chomutov
IČ: 27309941

Zapsaná v obchodním rejstříku vedeném Městským soudem v Ústí nad Labem, oddíl B, vložka 1723.

Ovládající osoba

Přímo ovládající osoba společnosti je společnost ČEZ, a. s., která je 100% vlastníkem.

Společnost: ČEZ, a. s.
Se sídlem na adrese: Duhová 2/1444, 140 53 Praha 4
IČ: 45274649

Zapsaná v obchodní rejstříku vedeném Městským soudem v Praze, oddíl B, vložka 1581.

Přímo ovládající osoba společnosti ČEZ, a. s., je Ministerstvo financí ČR*, Fond národního majetku vlastní 63,39 % akcií společnosti ČEZ, a. s., v roce 2008.

* Česká republika je ovládající osobou, přičemž hospodaření se státním akciovým podílem v ČEZ, a. s., přísluší Ministerstvu financí České republiky.

Struktura akcionářů	k 31. 12. 2004	k 31. 12. 2005	k 31. 12. 2006	k 31. 12. 2007
Fond národního majetku (od 1. ledna 2006 MF ČR)	67,612 %	67,612 %	67,61 %	65,99 %

Abecední seznam společností – členů koncernu ovládaných ovládající osobou ČEZ, a. s., a schéma koncernu

Viz samostatná příloha pod klopou na zadní straně obálky.

Propojenými osobami uvedenými v následujících přehledech jsou podniky ve Skupině ČEZ. Vzájemné obchodní vztahy jsou realizovány na smluvním základě za ceny obvyklé v běžné obchodní činnosti podniku. Zálohy poskytnuté propojeným osobám dosáhly k 31. prosinci 2008 a 31. prosinci 2007 celkové výše 6 809 tis. Kč a 7 706 tis. Kč.

V roce 2008 a 2007 dosáhl objem prodeje propojeným osobám (v tis. Kč):

Propojená osoba	2008	2007
ČEZ Správa majetku, s.r.o.	131	23
ČEZ, a. s.	5 673	178
Celkem	5 804	201

Krátkodobé pohledávky za propojenými osobami k 31. prosinci (v tis. Kč):

Propojená osoba	2008	2007
ČEZ Správa majetku, s.r.o.	26	13
ČEZ Prodej, s.r.o.	6 809	7 715
ČEZ Energetické produkty, s.r.o.	18	–
ČEZ, a. s.	274 565	174 500
Celkem	281 418	182 228

V hodnotě krátkodobých pohledávek za společností ČEZ, a. s., k 31. prosinci 2008, resp. 31. prosinci 2007 je zahrnuta pohledávka ze skupinového cash-poolingu v hodnotě 273 471 tis. Kč, resp. 174 482 tis. Kč.

Společnost nakupuje výrobky a využívá služeb propojených osob v rámci běžné obchodní činnosti podniku. V roce 2008, resp. 2007 činily tyto nákupy (v tis. Kč):

Propojená osoba	2008	2007
Severočeské doly a.s.	12 257	39 958
SD – Autodoprava, a.s.	142	621
ČEZ Správa majetku, s.r.o.	2 748	1 590
ČEZ Distribuce, a. s.	14	–
ČEZ Prodej, s.r.o.	14 376	8 608
ČEZ Zákaznické služby, s.r.o.	1 375	–
ČEZnet, a.s.	–	348
ČEZ ICT Services, a. s.	9 412	–
ČEZ Energetické produkty, s.r.o.	18	–
ČEZ, a. s.	453 265	246 270
Celkem	493 607	297 395

Krátkodobé závazky vůči propojeným osobám k 31. 12. (v tis. Kč):

Propojená osoba	2008	2007
Severočeské doly a.s.	890	–
SD – Autodoprava, a.s.	–	172
ČEZ Správa majetku, s.r.o.	392	276
ČEZ Prodej, s.r.o.	6 622	5 990
ČEZ Zákaznické služby, s.r.o.	208	–
ČEZ ICT Services, a. s.	1 163	–
ČEZnet, a.s.	–	121
ČEZData, s.r.o.	–	103
ČEZ Energetické produkty, s.r.o.	35	–
ČEZ, a. s.	75 783	78 936
Celkem	85 093	85 596

Smlouvy uzavřené mezi propojenými osobami během posledního účetního období

Během účetního období 2008 byly mezi ovládanou osobou a přímo či nepřímo ovládajícími osobami a mezi ovládanou osobou a osobami ovládanými stejnou ovládanou osobou uzavřeny následující smlouvy:

Mezi ovládanou osobou a ČEZ, a. s., a společnostmi Skupiny ČEZ byly v průběhu roku 2008 uzavřeny následující smlouvy:

Poř. č.	Název společnosti	IČ	Sídlo
5	ALLEWIA leasing s.r.o.	61942634	Bohumín, Šunychelská 1159, PSČ 735 81
47	ČEZ Distribuce, a. s.	27232425	Děčín 4, Teplická 874/8, PSČ 405 02
55	ČEZ Prodej, s.r.o.	27232433	Praha 4, Duhová 1/425, PSČ 140 53 (do 15. 6. 2007 sídlo: Praha 2, Vinohradská 325/8, PSČ 120 21)
56	ČEZ Správa majetku, s.r.o.	26206803	Děčín IV., Teplická 874/8, PSČ 405 49
	Nájem nebytových prostor Školní ul., Chomutov		č. sml. 4500248624
	Full Service Leasing – osobní vozidla		č. sml. 4500213727
	Autopůjčovna		č. sml. 4500213765
	Přeprava interní dokumentace		č. sml. 4500211012
	Přefakturace vody (prodej)		SD zakázky, fakturace
57	ČEZ Teplárenská, a.s.	27309941	Chomutov, Školní 1051/30, PSČ 430 01 (od 28. 1. 2008 do 6. 3. 2008 sídlo: Chomutov, Školní 1051, PSČ 430 01; do 28. 1. 2008 sídlo: Most, Komořany, Teplárenská 2, PSČ 434 03)
58	ČEZ Zákaznické služby, s.r.o.	26376547	Plzeň, Guldenerova 2577/19, PSČ 303 28
	Billingové služby		č. sml. 4500239769
59	ČEZ, a. s.	45274649	Praha 4, Duhová 2/1444, PSČ 140 53

	Dodávka tepla z EPR do Chomutova, Jirkova a Klášterce n. O.		č. sml. 4500248782
	Dodávka tepla z ETU do Kadaně		
	Dodávka tepla z ELE do Bíliny a Teplíc		č. sml. 4500229419
	Pojištění odpovědnosti za škodu (přefakturace části pojištění)		č. sml. 4500248996
	Pronájem horkovodní tepelné přípojky v průmyslové zóně Verněřov		č. sml. 4500264759
	Provádění laboratorních rozborů paliva		č. sml. 4500231382
	SLA smlouva na nákup		č. sml. 4500238287
	Poskytování daňových služeb		č. sml. 4500239775
	Poskytování účetních služeb		č. sml. 4500239778
	Poskytování finančních služeb		č. sml. 4500239783
	Poskytování služeb – oblast BOZP, PO, OŽP		č. sml. 4500240028
	Mandátní smlouva – obsluha zákazníků (prodej tepla)		SD zakázky, fakturace
60	ČEZData, s.r.o.	27151417	Plzeň, Guldenerova 2577/19, PSČ 303 38
	Smlouva o používání ICT služeb		č. sml. 4500219549
61	ČEZ ICT Sevices, a. s. (ČEZnet, a.s.)	26470411	Praha 2, Fügnerovo náměstí 1866/5, PSČ 120 00
	Smlouva o používání hlasových a ICT služeb		č. sml. 4500271578
117	SD - Autodoprava, a.s.	25028197	Bílina, Důlní 429, PSČ 418 01
	Smlouva na odvoz škváry z Výtopny Proboštov		č. sml. 4500231966
124	Severočeské doly a.s.	49901982	Chomutov, Boženy Němcové 5359, PSČ 430 01
	Smlouva na nákup uhlí		č. sml. 4500229370

Jiné vztahy

Společnost ČEZ Teplárenská, a.s., neučinila v průběhu účetního období 2008 žádný jiný právní úkon v zájmu propojených osob ani nepřijala a neuskutečnila žádná ostatní opatření v zájmu nebo na popud propojených osob.

Ostatní informace

Důvěrnost údajů

Za důvěrné jsou v rámci společnosti považovány informace a skutečnosti, které jsou:

- součástí obchodního tajemství společnosti ČEZ Teplárenská, a.s.,
 - součástí obchodního tajemství dalších propojených osob,
- dále informace z veškerého obchodního styku, které by mohly být samy o sobě nebo v souvislosti s jinými informacemi nebo skutečnostmi v rozporu a mohou vést k újmě společnosti.

Z tohoto důvodu zpráva neobsahuje:

- informace o cenách, splátkách, úrokových sazbách ani jiných finančních částkách, není-li tím omezena vypovídající schopnost této Zprávy o vztazích mezi propojenými osobami,
- informace o množstvích.

Prověrka zprávy o vztazích mezi propojenými osobami za rok 2008 provedená auditorem

Název auditorské firmy: Ernst & Young Audit, s.r.o.

Číslo osvědčení: KA ČR 401

Zapsána v obchodním rejstříku vedeném Krajským soudem v Praze. Oddíl C, vložka 88504.

Vyjádření auditora je uvedeno ve Výroční zprávě ČEZ Teplárenská, a.s., za rok 2008.

Závěr

Zpracování Zprávy ke dni 31. prosince 2008 bylo zajištěno statutárním orgánem ČEZ Teplárenská, a.s.

Zpráva byla zpracována podle nejlepšího vědomí a znalostí zpracovatele, čerpaných z dostupných dokumentů a podkladů.

ČEZ Teplárenská, a.s.

Sídlo: Školní 1051/30, Chomutov, PSČ 430 01

Telefon: +420 411 126 671

Fax: +420 411 126 679


www.teplarenska.cz

IČO: 27309941

DIČ: CZ27309941

Bankovní spojení: Komerční banka, a.s.

Číslo účtu: 35-6887140297/0100

© Konzultace obsahu, design, produkce a tisk:  TOP Partners, s.r.o., 2009

