

**Výroční zpráva 2007**  
ČEZ Teplárenská, a.s.

## Obsah

Skupina ČEZ	2
Základní informace o společnosti	8
Přehled vybraných výsledků společnosti	8
Hlavní události roku 2007 a 2008 do uzávěrky v roční zprávě	8
Dopis předsedy představenstva	9
Zpráva dozorčí rady	9
Orgány společnosti a její management	12
Zpráva o podnikatelské činnosti	13
Zpráva auditora	19
Účetní závěrka k 31. 12. 2007	21
Základní organizační schéma	33
Adresář dceřiných společností	33
Odpovědnost za roční zprávu	33
Zpráva o vztazích mezi propojenými osobami	34





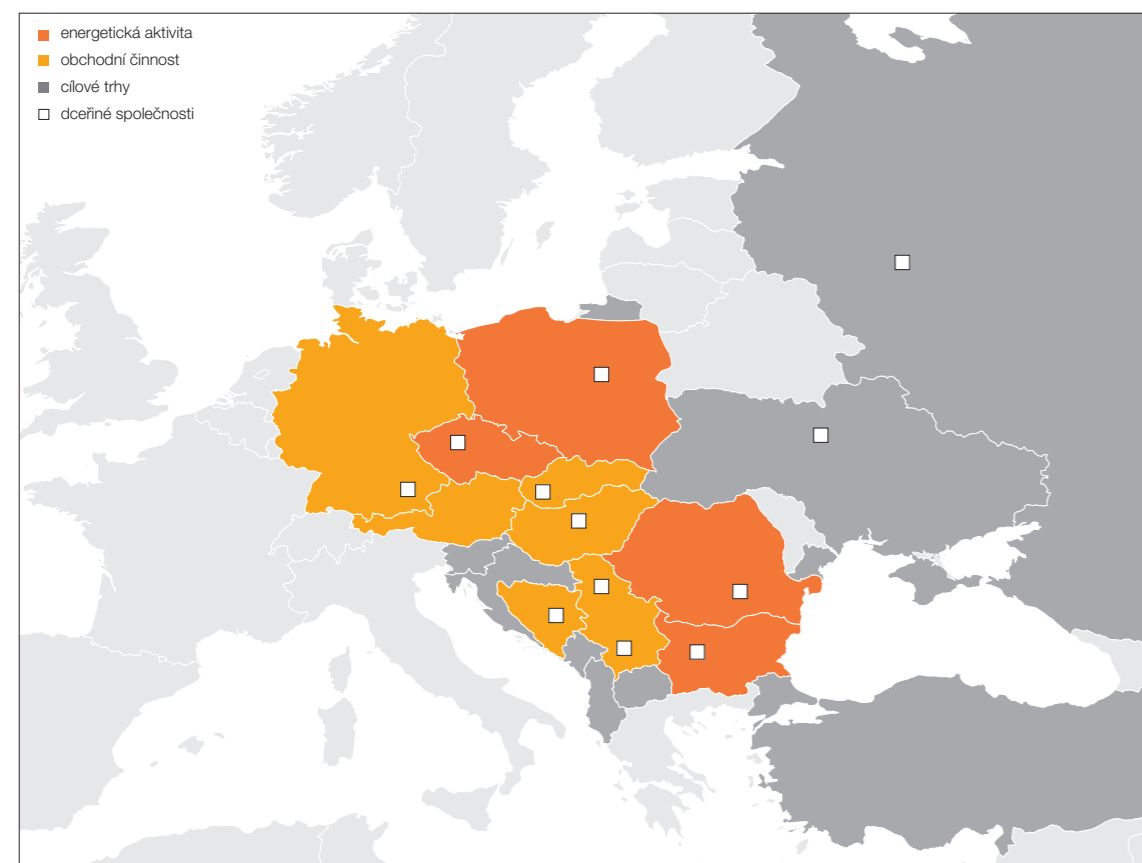
## Skupina ČEZ

### Jednička na trhu s elektrickou energií ve střední a jihovýchodní Evropě

Skupina ČEZ je dynamickým, integrovaným energetickým koncernem působícím v řadě zemí střední a jihovýchodní Evropy s ústředím v České republice. Jejím hlavním předmětem podnikání je výroba, rozvod a obchod s elektrickou i tepelnou energií a těžba uhlí. Akcie mateřské společnosti ČEZ, a. s., se obchodují na burzách v Praze a ve Varšavě, kde jsou i významnou součástí burzovních

indexů. V indexu střeoevropských nejlepších akcií NTX, sestávaném vídeňskou burzou a bankou Erste Bank, mají akcie ČEZ, a. s., nejvyšší podíl. Tržní kapitalizace 738 mld. Kč učinila ČEZ, a. s., největší firmou v celém regionu. Nejvýznamnějším akcionářem společnosti ke dni 31. 12. 2007 zůstává Česká republika, s podílem 66 %. Důležitou součástí poslání Skupiny ČEZ je maximalizovat návratnost a zajistit dlouhodobý růst hodnoty pro své akcionáře. Skupina ČEZ proto směřuje své úsilí k naplnění vize stát se jedničkou na trhu s elektrickou energií ve střední a jihovýchodní Evropě.

### Teritoriální působnost Skupiny ČEZ



### Zvyšování efektivity

V květnu 2007 Skupina ČEZ oficiálně ukončila největší a nejnáročnější transformační projekt v České republice, VIZE 2008. Hlavním cílem projektu bylo provést unbundling, tedy oddělení činností obchodu s elektrickou energií od distribuce, a zároveň transformovat Skupinu ČEZ na integrovanou a procesně řízenou společnost. Tento náročný projekt se podařilo dokončit s časovým předstihem, vyššími finančními přínosy a větším rozsahem provozních zlepšení, než bylo původně plánováno. Kumulativní přínosy projektu za období 2004–2007 oproti výchozímu roku 2003 dosahují téměř 12 mld. Kč. V březnu 2007 byl vyhlášen nový program zvyšování efektivity, který navazuje na završenou integraci v prvním pilíři strategického chrámu Skupiny ČEZ. Cílem programu je zvýšit výkonnost, zlepšit nákladovou efektivitu klíčových procesů, a zařadit tak Skupinu ČEZ do roku 2012 mezi nejefektivnější společnosti v evropské energetice. K naplnění programu Efektivita bylo v roce 2007 vybráno více než 20 iniciativ a odstartováno sedm strategických projektů. Vybrané projekty se zaměřují na klíčové procesy výroby a distribuce elektřiny v České republice i v zahraničí, tedy na procesy spojené s obsluhou zákazníků a na hlavní podpůrné procesy. Celkové přínosy nově nastartovaných iniciativ jsou očekávány ve výši 19 mld. Kč oproti srovnatelné základně roku 2007. Další iniciativy budou do programu zařazovány průběžně.

### Zahraněční expanze

Součástí vize Skupiny ČEZ je rozvoj aktivit mimo území České republiky. Skupina ČEZ se přednostně zaměřuje na trhy ve střední a jihovýchodní Evropě, kde může uplatnit své jedinečné zkušenosti s řízením energetického koncernu v období přechodu na liberalizovaný trh s elektrickou energií a s procesem oddělení regulovaných činností od zbytku koncernu. Úspěšné akvizice v Polsku, Bulharsku a Rumunsku otevřely Skupině ČEZ cestu na nové trhy. Aktivně pracují vlastní obchodní společnosti v Maďarsku a Srbsku.

Společný podnik na obnovu a výstavbu výrobního zdroje začal působit v Republice srbské, v Bosně a Hercegovině. ČEZ, a. s., urychleně integruje nové společnosti do Skupiny ČEZ a zavádí v nich nejlepší praxe v oblasti energetických i podpůrných procesů. Bude se podílet na výstavbě jaderné elektrárny Cernavod v Rumunsku a v sousedním Bulharsku se účastní tendru na strategického partnera pro výstavbu a provozování jaderné elektrárny Belene. Na konci roku 2007 podepsal ČEZ, a. s., s maďarskou skupinou MOL dohodu o založení společného podniku, jehož posláním bude výstavba a provozování paroplynových zdrojů v rafineriích v Maďarsku a na Slovensku. Spolupráce přinese oběma partnerům významné synergie. Skupina ČEZ také aktivně vyhledává příležitosti pro výstavbu ekologických energetických zdrojů, větrných elektráren.

### Obnova výrobního portfolia

Třetím pilířem k dosažení ambiciózního cíle Skupiny ČEZ je obnova stávajících elektráren. Obnova byla zahájena 2. června 2007 projektem komplexní obnovy hnědouhelné Elektrárny Tušimice II. v České republice. Dalším zahájeným projektem je kompletní obnova Elektrárny Prunéřov II. Třetím projektem je výstavba nového hnědouhelného zdroje 660 MW v Ledvicích, v současné době probíhá intenzivní příprava areálu elektrárny na výstavbu prvního nadkritického bloku v České republice. Zvýšená účinnost obnovovaných či nových uhelných elektráren umožní ušetřit oproti současné potřebě 15 % až 25 % paliva a výrazně přispěje ke snížení emisí CO<sub>2</sub>. Obnova výrobních zdrojů bude probíhat formou společného podniku také v Republice srbské, v Bosně a Hercegovině, uvažuje se i o zdrojích v Polsku. Skupina ČEZ má zájem o podobné aktivity na cílovém území střední a jihovýchodní Evropy a účastní se příslušných výběrových řízení. ČEZ, a. s., podal nabídku v tendru na strategického partnera v rámci plánované výstavby nové elektrárny v lokalitě Borzesti a výběrového řízení na modernizaci stávající elektrárny a potenciálně i na stavbu nové elektrárny v rumunském Galati.

Vize: Stát se  
jedničkou na trhu s elektřinou  
ve střední a jihovýchodní Evropě.

Zvyšování  
efektivity

Zahraniční  
expanze

Obnova  
výrobních  
zdrojů

Firemní kultura – 7 principů

### Firemní kultura

Má-li Skupina ČEZ úspěšně pokračovat v naplňování své vize a stále dosahovat náročných cílů, je nezbytné posilovat v rámci celé skupiny firemní kulturu orientovanou na výkon. Ta je definována sedmi principy – základními hodnotami, které mají zaměstnanci Skupiny ČEZ společně sdílet:

1. bezpečně tvoříme hodnoty – naší nejvyšší prioritou je vytvářet hodnoty, a to vždy při zachování bezpečnosti,
2. zodpovídáme za výsledky – všichni osobně zodpovídáme za dosažení výsledků,
3. jsme jeden tým – jednání každého z nás musí vést k prospěchu Skupiny,
4. pracujeme na sobě – neustále pracujeme na svém odborném i osobnostním rozvoji,
5. rosteme za hranice – vytváříme mezinárodní společnost,
6. hledáme nová řešení – jsme otevřeni ke změnám a přijímáme lepší řešení,
7. jednáme fér – jsme poctiví a loajální k našim principům a společnosti.

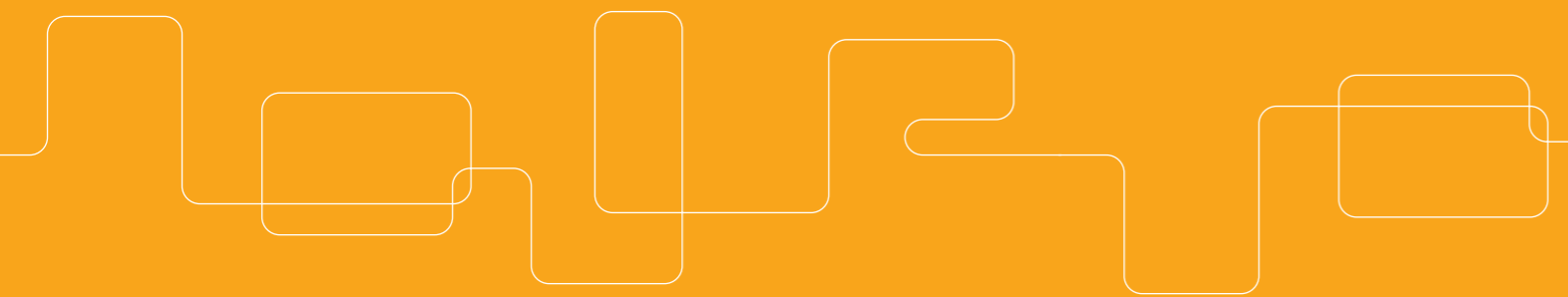
### Odpovědné chování ke společnosti a životnímu prostředí

Při svém podnikání se Skupina ČEZ řídí přísnými etickými standardy, zahrnujícími i odpovědné chování ke společnosti a životnímu prostředí. Skupina ČEZ významně podporuje řadu neziskových organizací i veřejně prospěšných projektů. Vedle neustálého snižování ekologické zátěže při těžbě uhlí a výrobě a distribuci elektřiny Skupina ČEZ navíc v březnu 2007 zveřejnila Akční plán snižování emisí CO<sub>2</sub>, obsahující i závazek zvýšit výrobu z obnovitelných zdrojů. Skupina ČEZ rovněž aktivně vyhledává příležitosti investovat do projektů snižování emisí CO<sub>2</sub> v rozvojových zemích formou tzv. flexibilních mechanismů Kjótského protokolu.

### Očekávaná hospodářská a finanční situace v roce 2008

Skupina ČEZ očekává, že aktivní opatření programu Efektivita i pokračující růst poptávky po elektřině a cen ve střední Evropě povedou v roce 2008 k dosažení dalších rekordních hospodářských výsledků. Konsolidovaný čistý zisk je očekáván na úrovni 46,4 mld. Kč (tj. o více než 25 % vyšší než v roce 2007, bez započtení mimořádných vlivů), provozní výsledek hospodaření očištěný o odpisy (EBITDA) je očekáván ve výši 85,5 mld. Kč (růst o 20 %) a EBIT ve výši 63,5 mld. Kč (růst o 27 %).

Teplo (též tepelná energie) je část vnitřní energie, kterou těleso přijme nebo odevzdá při tepelné výměně druhému tělesu. Je třeba rozlišovat dvě různé veličiny: teplota, která vyjadřuje stav tělesa, a teplo, které vyjadřuje změnu stavu tělesa. Podle kinetické teorie je teplo celkovou kinetickou energií neuspořádaného pohybu částic, z nichž se látka skládá. Přeměna mechanické práce na teplo je kinetickou teorií vysvětlována jako přeměna energie uspořádaného pohybu na kinetickou energii neuspořádaného pohybu částic.



## Základní informace o společnosti

Předmětem podnikání společnosti Teplárenská, a.s., je výroba, nákup, rozvod, distribuce a prodej tepla ve

městech Bílina, Dubí, Duchcov, Chomutov, Jirkov, Kadaň, Klášterec nad Ohří, Krupka, Osek a Teplice.

## Přehled vybraných výsledků společnosti

	Jednotka	2007
Výroba tepla	TJ	962
Nákup tepla	TJ	3 230
Prodej tepla	TJ	2 944
Fyzický počet zaměstnanců k 31. 12. 2007	osob	130
Výnosy celkem	mil. Kč	905
Čistý zisk	mil. Kč	82
EBITDA	mil. Kč	175
Celková aktivita	mil. Kč	2 105
Vlastní kapitál	mil. Kč	1 715
Investice	mil. Kč	41

## Hlavní události roku 2007 a 2008 do uzávěrky výroční zprávy

Společnost Teplárenská, a.s., vznikla rozdělením společnosti United Energy, a.s., na dva právní subjekty – United Energy právní nástupce, a.s., a na společnost Teplárenská, a.s. Tato změna byla zapsána v obchodním rejstříku u Krajského soudu v Ústí nad Labem dne 7. 12. 2006. ČEZ, a. s., se stal stoprocentním vlastníkem společnosti 5. dubna 2007. Následně byla změna majitele zapsána v obchodním rejstříku u Krajského soudu v Ústí nad Labem. Dne 1. 5. 2007 nastoupil do společnosti nový management určený stoprocentním akcionářem. Základní aktivity nového managementu byly prioritně směřovány na převzetí řízení společnosti a její začlenění do Skupiny ČEZ.

V průběhu roku 2007 byla provedena aktualizace výrobních, údržbových, investičních a finančních plánů pro rok 2007. Rovněž byl nastaven proces zhodnocování

prostředků vložených do společnosti a jejich zakotvení jak v plánu pro rok 2008, tak i v dlouhodobém plánu. Společnost pokračovala v trendu přípravy a provádění rekonstrukcí, oprav a obnovy tepelně-technických zařízení se záměrem zajistit spolehlivou dodávku tepla zákazníkům, minimalizovat tepelné ztráty sítí, snížit energetickou a materiálovou náročnost. Dalším cílem bylo zefektivnit využití pracovní síly, a tím podpořit zvýšení konkurenceschopnosti centralizovaného zásobování teplem v porovnání s jinými zdroji energií.

V lednu 2008 byla společnost přejmenována na ČEZ Teplárenská, a.s., a zároveň došlo ke změně sídla společnosti na adresu Chomutov, Školní 1051/30. Dne 6. února 2008 odkoupila společnost Teplárenská, a.s., od tří bývalých společníků celý podíl společnosti ALLEWIA leasing s.r.o., a stala se tak jejím jediným společníkem.

## Dopis předsedy představenstva

Vážení akcionáři, zákazníci, kolegyně a kolegové, loňský rok byl prvním rokem samostatného působení naší nové společnosti na trhu s teplem. Byl to rok plný změn. Nejzásadnější změnou byla změna majitele, a s tím související převzetí společnosti a její následné začlenění do Skupiny ČEZ. Základní prioritou tohoto procesu bylo eliminovat dopad tohoto přechodu na naše zákazníky, dodavatele tepla a ostatní obchodní partnery. Bylo nutné implementovat přístupy a postupy využívané ve Skupině ČEZ a začít zavádět firemní kulturu založenou na principech skupiny. V rámci tohoto přechodu došlo i k mnoha personálním změnám. Řada zaměstnanců dostala příležitost pracovat na nových pracovních úkolech a v novém pracovním zařazení. Zároveň jsme museli náš pracovní tým rozšířit o některé nové profese. S řadou pracovníků jsme

se ale také museli v uplynulém roce z nejrůznějších důvodů rozejít. Spolehlivý a výkonný tým pracovníků je pro naši společnost jednou z klíčových priorit, a jeho neustálé zdokonalování bude pokračovat i v budoucnu tak, abychom úspěšně zvládli úkoly dalších období a naplnili očekávání našich akcionářů, zákazníků i ostatních partnerů. Jsem rád, že mohu konstatovat, že se nám společným úsilím podařilo úkoly loňského roku splnit, a že dnes je již naše společnost plně začleněná do Skupiny ČEZ. Podařilo se nám převzít a stabilizovat trh s teplem v lokalitách našeho působení, a navíc získat další nové zákazníky. I přes všechny nutné změny dosáhla naše společnost v minulém roce velmi dobrých hospodářských výsledků. Za tyto výsledky bych chtěl poděkovat všem, kteří se na nich svou aktivní prací a úsilím podíleli.

## Zpráva dozorčí rady

Dozorčí rada společnosti pracuje od počátku nabytí jejího 100% akciového podílu společností ČEZ, a. s., ve složení: JUDr. Věra Pourová, předsedkyně, Ing. Jaroslav Kužel, místopředseda, Ing. Helena Hostková a Ing. Jaroslav Volšický. Od listopadu roku 2007 jsou v ní zastoupeni i dva zástupci zvolení zaměstnanci: pan Petr Sůva a pan Jiří Vápeník.

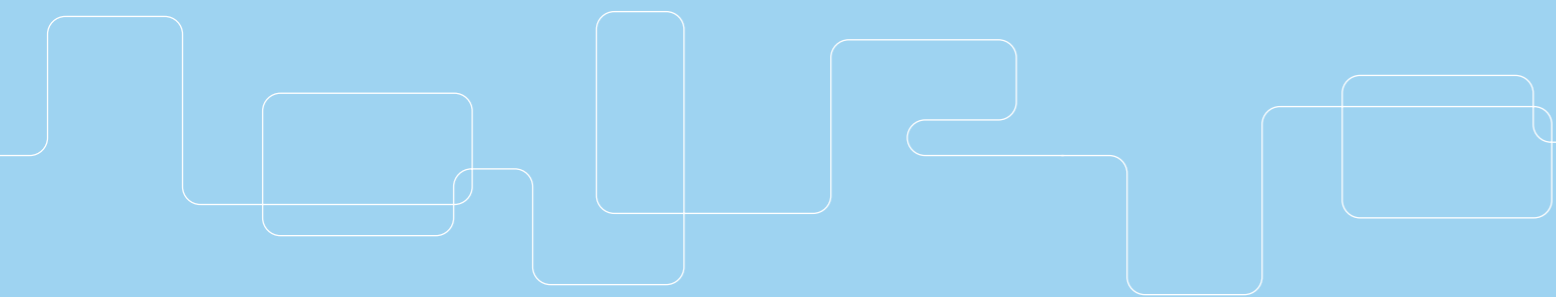
V průběhu roku 2007 se uskutečnilo šest řádných zasedání dozorčí rady ve shora uvedeném složení (předchozí zasedání dozorčí rady se konalo za účasti zejména zástupců předchozího vlastníka společnosti). Dozorčí rada dohlížela na výkon působnosti představenstva společnosti a uskutečňování podnikatelské činnosti společnosti. Zejména zkoumala, zda je jejich výkon v souladu s ustanoveními obchodního zákoníku, resp. ostatních platných předpisů a platných stanov akciové společnosti a dále s obchodně technickými požadavky Skupiny ČEZ. Pravidelně sledovala a projednávala hospodářské výsledky společnosti a stav jejího majetku. Dozorčí rada dále sledovala investiční aktivity společnosti. Předmětem jejího dozoru byla transformace společnosti po jejím převzetí od předchozího vlastníka akciového podílu a její přizpůsobení pravidlům platným pro řízení společností v rámci Skupiny ČEZ. Dozorčí rada dále sledovala proces jednání společnosti vedoucí k následnému nabytí dceřině společnosti ALLEWIA leasing s.r.o. (v roce 2008). Na všech svých rozhodnutích se dozorčí rada usnesla jednomyslně. Dozorčí rada konstatuje, že jí byly představenstvem a vedením společnosti poskytovány všechny podklady vyžádané pro činnost dozorčí rady. Na každém zasedání

dozorčí rady se projednávání vybraných bodů programu účastnili přízvaní statutární zástupci společnosti. Dozorčí rada přezkoumala Zprávu o vztazích mezi propojenými osobami podle § 66a odst. 9 zákona č. 513/1991 Sb., obchodní zákoník, v platném znění, a na svém zasedání dne 17. 6. 2008 konstatovala, že nemá k uvedenému zprávy připomínky. Na svém zasedání, konaném dne 26. 2. 2008, dozorčí rada přezkoumala účetní závěrku společnosti sestavenou za účetní období roku 2007 včetně zprávy auditora k účetní závěrce, a konstatuje, že účetní závěrka byla sestavena v souladu s obecně závaznými právními předpisy. Dozorčí rada se seznámila se zprávou o podnikatelské činnosti společnosti a stavu jejího majetku za období roku 2007, schválenou představenstvem společnosti, a projednala návrh na rozdělení zisku předložený představenstvem společnosti. Dozorčí rada doporučuje jedinému akcionáři při výkonu působnosti valné hromady společnosti ČEZ Teplárenská, a.s., schválit účetní závěrku společnosti za rok 2007. Rovněž tak doporučuje schválit návrh představenstva na rozdělení zisku. Dozorčí rada v rámci výkonu své kontrolní činnosti v roce 2007 neshledala žádné věcné ani formální nedostatky ve výkonu působnosti představenstva společnosti ani v ostatních oblastech jejich činnosti. Tuto zprávu dozorčí rada projednala a schválila na svém zasedání dne 17. 6. 2008.



Teplo potřebné k ohřátí látky o jeden teplotní stupeň se nazývá tepelná kapacita. Teplo potřebné k ohřátí jednoho kilogramu látky o jeden teplotní stupeň se nazývá měrná tepelná kapacita (měrné teplo). Teplo potřebné k ohřátí jednoho molu látky o jeden teplotní stupeň se nazývá molární tepelná kapacita (molární teplo).

Měření tepla se zabývá kalorimetrie. Základem kalorimetrických úvah je zákon zachování energie, jehož znění vyjadřuje tzv. kalorimetrická rovnice. Šíření tepelné energie z jednoho místa na druhé může probíhat vedením, prouděním nebo zářením (sáláním). Znaménko hodnoty tepla nám říká, zda jde o teplo přijaté nebo vydané, přičemž není striktně dáno, zda např. kladná hodnota znamená přijaté nebo vydané teplo.



## Orgány společnosti a její management

V souladu se stanovami Teplárenská, a.s., je nejvyšším orgánem společnosti valná hromada, která volí a odvolává členy dozorčí rady s výjimkou členů volených a odvolávaných zaměstnanci. Dozorčí rada volí a odvolává členy představenstva.

### Dozorčí rada společnosti

Dozorčí rada má k 31. 12. 2007 šest členů. Čtyři z nich volí a odvolává valná hromada, a dva jsou, v souladu

s ustanovením § 200 zákona číslo 513/1991 Sb., obchodního zákoníku, v platném znění, voleni zaměstnanci. Funkční období členů dozorčí rady trvá 5 let. Dozorčí rada je kontrolním orgánem společnosti, který dohlíží na výkon působnosti představenstva a uskutečňování podnikatelské činnosti společnosti.

V roce 2007 se uskutečnilo šest řádných zasedání. Jednání se pravidelně zúčastňují členové představenstva. Složení dozorčí rady společnosti k 31. prosinci 2007:

Jméno	Funkce	Poznámka
JUDr. Věra Pourová (1957)	Předsedkyně	Zvolena 26. dubna 2007
	Člen	Zvolena 30. října 2006
Ing. Jaroslav Kužel (1952)	Místopředseda	Zvolen 26. dubna 2007
	Člen	Zvolen 30. října 2006
Ing. Helena Hostková (1963)	Člen	Zvolena 20. dubna 2007
Ing. Jaroslav Volšický (1947)	Člen	Zvolen 20. dubna 2007
Jiří Vápeník (1964)	Člen zvolený zaměstnanci	Zvolen 9. listopadu 2007
Petr Sůva (1963)	Člen zvolený zaměstnanci	Zvolen 9. listopadu 2007

Seznam členů dozorčí rady společnosti, kteří ukončili svou činnost v roce 2007:

Jméno	Funkce	Poznámka
Mgr. Michal Antonín	Předseda	Zvolen 30. října 2006
Ing. Petr Mareš	Místopředseda	Zvolen 30. října 2006
Ing. Miroslav Pelcman	Člen	Zvolen 30. října 2006
Ing. Jan Mašínda	Člen	Zvolen 30. října 2006

### Představenstvo společnosti

Představenstvo je statutárním orgánem, jenž řídí činnost společnosti. Funkční období členů představenstva trvá

čtyři roky. Působnost představenstva je podrobně vymezena ve stanovách společnosti schválených valnou hromadou. V roce 2007 se uskutečnilo devět zasedání představenstva.

Složení představenstva společnosti:

Jméno	Funkce	Poznámka
Ing. Miroslav Štecher, MBA (1958)	Předseda	Zvolen 4. dubna 2007
Ing. Miroslav Krebs (1966)	Místopředseda	Zvolen 4. dubna 2007
Ing. Libor Hurdálek (1954)	Člen	Zvolen 4. dubna 2007

Vrcholové vedení společnosti Teplárenská, a.s.:

Jméno	Funkce	Poznámka
Ing. Miroslav Štecher, MBA (1958)	Generální ředitel	Od 1. května 2007
Ing. Miroslav Krebs (1966)	Obchodní ředitel	Od 1. května 2007
Ing. Libor Hurdálek (1954)	Finanční ředitel	Od 1. května 2007
Ing. Petr Kreissl (1967)	Výrobní ředitel	Od 1. května 2007

## Zpráva o podnikatelské činnosti

Společnost Teplárenská, a.s., byla založena jako jedna ze dvou nástupnických společností po rozdělení společnosti United Energy, a.s. Dne 5. dubna 2007 se stala sto procentním vlastníkem společnosti Teplárenská, a.s., společnost ČEZ, a. s.

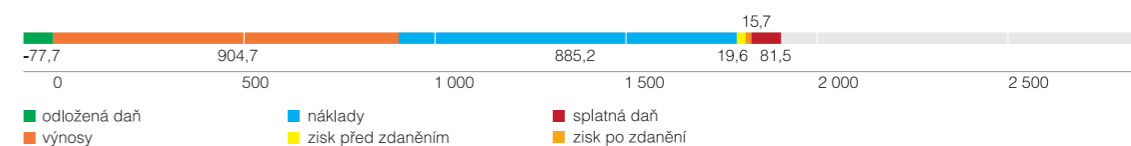
Hlavním předmětem podnikání společnosti Teplárenská, a.s., se po rozdělení stalo zásobování teplem měst Blžina, Dubí, Duchcov, Chomutov, Jirkov, Kadaň, Klášterec nad Ohří, Krupka, Osek a Teplice.

### Hospodaření společnosti

Čistý zisk společnosti dosáhl v roce 2007 hodnoty 81,5 mil. Kč a provozní zisk před odpisy (EBITDA)

174,5 mil. Kč. Zisk před zdaněním byl na úrovni 19,6 mil. Kč. Daň z příjmů dosáhla 62 mil. Kč, kde na tuto hodnotu výrazně působí odložená daň z příjmů, která byla stanovena na 77,7 mil. Kč.

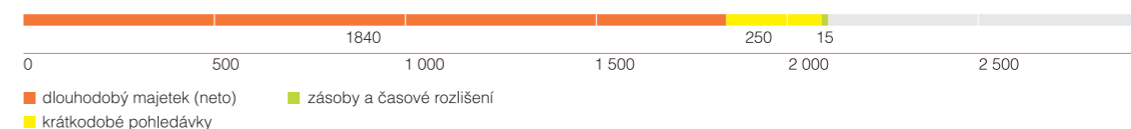
Tvorba zisku 2007 (v mil. Kč)



Oběžná aktiva vzrostla oproti 31. 12. 2006 o 88,8 mil. Kč (50,1 %) na 264,4 mil. Kč. Krátkodobé pohledávky vzrostly o 208,4 mil. Kč při poklesu krátkodobého finančního majetku o 118,4 mil. Kč.

Důvodem poklesu krátkodobého finančního majetku a nárůstu krátkodobých pohledávek je přechod společnosti od individuálních bankovních služeb na Cashpoolingové služby Skupiny ČEZ.

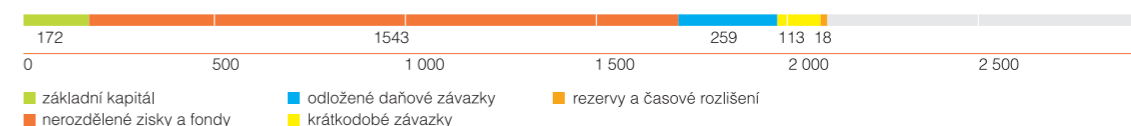
Struktura aktiv k 31. 12. 2007 (v mil. Kč)



V oblasti pasiv vzrostl vlastní kapitál oproti 31. 12. 2006 o 80,9 mil. Kč (4,9 %) na hodnotu 1 714,8 mil. Kč vlivem výsledku hospodaření běžného účetního období, který dosáhl 81,5 mil. Kč.

Na druhé straně došlo v oblasti pasiv ke snížení cizích zdrojů o 110,6 mil. Kč (22,1 %), a to především snížením dlouhodobých závazků o 78,9 mil. Kč a snížením krátkodobých závazků o 47,6 mil. Kč při současném zvýšení rezerv o 15,9 mil. Kč.

Struktura pasiv k 31. 12. 2007 (v mil. Kč)



## Rizika v roce 2007

Rizika v roce 2007 lze rozdělit do dvou základních oblastí: První oblastí je závislost obchodu s teplem na klimatických podmínkách daného roku. Vzhledem k situaci, kdy tržby za prodej tepla a souvisejících produktů prezentují 99 % tržeb společnosti, je tato závislost zcela zřejmá. Tento vztah podporuje i skladba odběratelů tepla, kde více než 68 % činí odběry domácností a 25 % tvoří segment občanské vybavenosti. Druhou oblastí byla nutnost převzetí řízení společnosti a oddělení výkonných činností od útvarů bývalého vlastníka. V době převzetí společnosti byly služby ve všech správních činnostech 100% poskytovány útvary bývalého vlastníka. V průběhu roku 2007 byly postupně tyto činnosti přebírány a jejich výkon byl zajišťován buď vlastními kapacitami společnosti nebo byl převeden a následně zajišťován ostatními subjekty a útvary v rámci Skupiny ČEZ.

## Očekávaná hospodářská situace

Společnost očekává, že i v následujících letech budou na výsledky hospodaření výrazně působit především klimatické podmínky, rozvoj regionů ve kterých společnost prodává teplo a úpravy legislativy související s předmětem podnikání společnosti. Rozsah těchto vlivů a jejich následný dopad na hospodaření není společnost schopna přesně predikovat. Další vliv na provozní výnosy bude zcela jistě spojen s vývojem trhu s emisními povolenkami a připravovanými změnami v oblasti ekologických daní. S určitou mírou pravděpodobnosti lze očekávat dopad změny DPH v oblasti prodeje tepla. Značný vliv na objem prodaného tepla v následujícím období bude mít i realizace úsporných opatření na straně odběratelů tepla. Jedná se především o pokračující trend zateplování objektů. V oblasti provozních nákladů bude společnost pokračovat v již dříve nastoupeném trendu zvyšování produktivity činností s cílem maximalizovat ekonomické efekty společnosti.

## Hlavní předmět podnikání

Hlavním předmětem podnikání společnosti Teplárenská, a.s., je výroba, nákup, distribuce a prodej centrálně vyráběného tepla v lokalitách Chomutov, Bílina a Teplice.

Společnost zajišťuje zásobování teplem značné části Ústeckého kraje, v převážné míře bytů a občanské vybavenosti. Teplo z vlastní výroby společnost produkuje v uhelném zdroji ve výtopně Proboštov a dále v 60 plynových kotelnách v lokalitách Bílina, Dubí, Duchcov, Hrob, Krupka, Osek a Teplice. Za účelem distribuce a prodeje je převážná část tepla nakupována z elektráren v Ledvicích, Pruněřově a Tušimicích, patřících společnosti ČEZ, a. s., a dále ze zdroje společnosti ACTHERM, spol. s r.o., odštěpný závod Chomutov. V roce 2007 bylo prodáno 2 944 TJ tepla. Objem prodaného tepla byl ve značné míře nepříznivě ovlivněn teplotou zimou, zejména v lednu a únoru.

Z primárních rozvodů dodává společnost teplo v lokalitě Chomutov, Kadaň, Klášterec nad Ohří a Jirkov, v ostatních lokalitách zajišťuje společnost dodávky tepla jak z primárních rozvodů, tak z rozvodů sekundárních – dodávka tepla koncovému zákazníkovi. Společnost Teplárenská, a.s., měla k 31. 12. 2007 více než 390 zákazníků na všech stupních dodávky tepla a TUV a více než 990 odběrných míst. V dodávkách z primárních rozvodů patří mezi nejvýznamnější zákazníky co do objemu prodeje právnické osoby, v dodávkách z rozvodů sekundárních jsou to zejména bytová družstva a společenství vlastníků bytových jednotek.

## Strategické záměry společnosti

Vizí společnosti ČEZ Teplárenská, a.s., je být moderní, zákaznický orientovanou společností s aktivním marketingovým přístupem, která dlouhodobě zajišťuje komplexní a spolehlivou dodávku tepla ze zdrojů Skupiny ČEZ za cenu, která je pro zákazníky přijatelná. Strategickým cílem společnosti ČEZ Teplárenská, a.s., je zajišťovat výrobu, dodávku a prodej tepla koncovým zákazníkům ve všech lokalitách, ve kterých Skupina ČEZ vlastní a provozuje zdroje vhodné k ekonomicky efektivní a ekologicky šetrné výrobě a dodávce tepla. Záměrem společnosti je rozšiřování a rozvoj trhu s teplem ve stávajících i nových lokalitách v blízkosti zdrojů vlastních Skupinou ČEZ a zajišťování provozu a správy teplárenského majetku. Dalším záměrem společnosti je v maximální míře využít efekty vyplývající z kombinované výroby elektřiny a tepla.

## Investice

Společnost zaměřila své investiční prostředky zejména do programu aktivního získávání a připojování nových zákazníků a do oblasti snižování ztrát zejména v distribučních sítích. Výsledné zvýšení efektivity využívání primární energie má nejen příznivý dopad na životní prostředí, ale je jistě i důležitým prvkem udržitelného rozvoje společnosti vzhledem k celkově úspornému chování odběratelů. Neméně významnou investiční oblastí je zvyšování automatizace provozu technologického zařízení, což má za cíl snížení obslužné náročnosti a postupné zvyšování produktivity práce vztažené na jednoho pracovníka.

## Výzkum a vývoj

Společnost Teplárenská, a.s., neprováděla v roce 2007 žádný výzkum nebo vývoj ani se přímo neúčastnila na výzkumném nebo vývojovém projektu.

## Řízení bezpečnosti, jakosti a ochrana životního prostředí

V rámci společnosti byla v průběhu roku 2007 zabezpečována ochrana všech složek životního prostředí v souladu s platnými předpisy. V roce 2007 orgány státní správy na žádném ze zdrojů znečištění ovzduší neuplatnily sankční postihy pro neplnění emisních limitů, nedodržování schválených provozních řádů zdrojů nebo jiné porušení povinností vyplývajících ze zákona o ovzduší a jeho prováděcích předpisů. V oblasti ochrany ovzduší společnost beze zbytku plní stanovené emisní limity středních, velkých a zvláště velkých zdrojů znečištění ovzduší. Výtopna Proboštov byla v říjnu 2007 na základě žádosti a provedených technických opatření rozhodnutím ČiŽP

## Struktura akcionářů (v %)

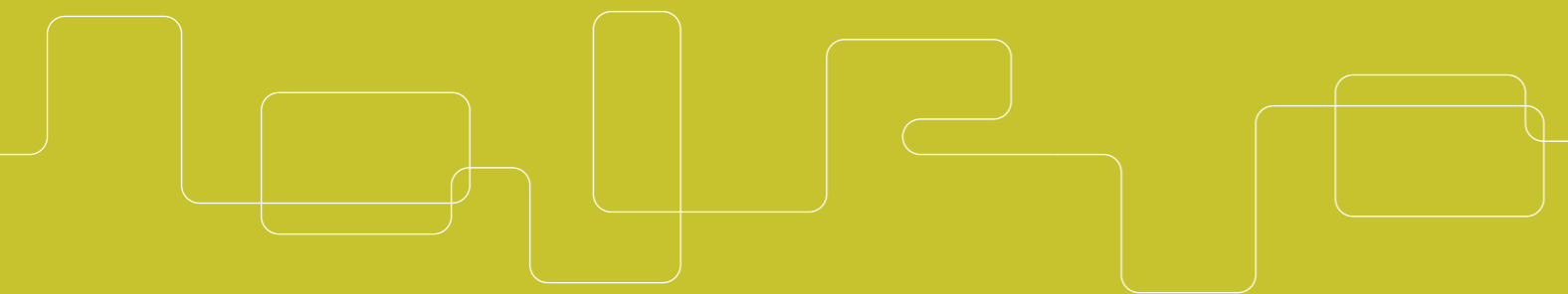
	2007	2006
Czech Energy Holding, a.s.	0 %	100 %
ČEZ, a. s.	100 %	0 %

překlasifikována z kategorie „Zvláště velké spalovací zdroje“ do kategorie „Velké zdroje“ znečištění ovzduší. V systému obchodování s povolenkami na emise skleníkových plynů – CO<sub>2</sub> byl provozován zdroj Výtopna Proboštov v souladu s monitorovacím plánem. Auditorická firma DET NORSKE VERITAS CZ s.r.o. v únoru 2008 ověřila emisní výkaz o emisích skleníkových plynů za rok 2007. Dodržení legislativních limitů rozhodnutí pro vypouštění odpadní vody bylo v roce 2007 plněno v plném rozsahu kvantitativních i kvalitativních parametrů. V hodnoceném období se podařilo provedením dílčích technologických a organizačních opatření snížit spotřebu vody a návazně i množství vypouštěných odpadních vod. V souvislosti se založením společnosti Teplárenská, a.s., byla od příslušných státních a místních orgánů získána potřebná povolení pro nakládání s odpady. Nakládání s odpady v roce 2007 bylo do 30. 9. 2007 zajišťováno smluvně s původním vlastníkem United Energy právní nástupce, a.s. Následně byla na uvedenou službu uzavřena nová smlouva s ČEZ, a. s. – Elektrárna Ledvice, která vstoupila v platnost 1. 10. 2007. Společnost postupuje v souladu s požadavky plánu odpadového hospodářství Ústeckého kraje. Jedná se zejména o zavedení systému sledování nakládání s odpady až po jejich skutečné odstranění.

## Akcie a akcionáři

Celková výše základního kapitálu Teplárenská, a.s., zapsaná v obchodním rejstříku k 31. 12. 2007 činila 172 164 tis. Kč. Z výpisu akcionářů k 31. 12. 2007 nebyla kromě ČEZ, a. s., zjištěna žádná další osoba s podílem na základním kapitálu Teplárenská, a.s. Společnost měla k 31. 12. 2007 celkem 19 129 322 plně splacených kmenových akcií na majitele v nominální hodnotě 9 Kč. Základní kapitál činil 172 164 tis. Kč.

Veškerá spotřeba primárních zdrojů energie v ČR odpovídá sluneční energii, která za rok dopadne na pouhých 350 km<sup>2</sup>. To je asi desetina plochy, na které dnes pěstujeme řepku nebo která byla v šedesátých letech osázena brambory. Sluneční energie je tedy více než dost. Při využívání sluneční energie narážíme na dva problémy: skladovatelnost a účinnost. Sluneční energii lze výborně skladovat v biomase, účinnost je zde ovšem velmi nízká – jedno procento i méně. Naopak vysoké účinnosti lze dosáhnout při výrobě tepla (termální kolektory) i elektřiny (fotovoltaika), ale zde je drahá akumulace zachycené energie.



## Lidské zdroje

Ve společnosti probíhá v současné době implementace podnikové kultury, která je velice blízká kultuře ve Skupině ČEZ. Vzhledem k předmětu podnikání společnosti Teplárenská, a.s., se sblížení těchto kultur jeví jako velice žádoucí a přirozený proces.

Hodnoty, na které je kladen největší důraz, jsou výkonnost, stabilita, spolehlivost a týmová spolupráce. Svým začleněním do Skupiny ČEZ se výrazně zvýšila dynamika společnosti, což souvisí se zaváděním jednotného efektivnějšího systému řízení. V rámci tak velkého subjektu jako je Skupina ČEZ se přirozeně mění i chápání společnosti veřejností. Do popředí vztahů s veřejností se dostává úsilí o ochranu životního prostředí.

Platná Kolektivní smlouva byla uzavřena v lednu roku 2005 na období 2005–2009, čímž je zajištěna dlouhodobá stabilita a sociální smír. V lednu 2008 byl podepsán dodatek č. 5 ke Kolektivní smlouvě na období 2005–2009 mezi společností ČEZ Teplárenská, a.s., a odborovými organizacemi zastupujícími zaměstnance společnosti sdružené v Základních organizacích Odborového svazu energetiků a chemických odborů.

Společnost Teplárenská, a.s., zaměstnávala k 31. 12. 2007 celkem 130 zaměstnanců, z toho v dělnické kategorii 68 zaměstnanců a v THP kategorii 62 zaměstnanců. Z celkového počtu zaměstnanců bylo 26 žen (tj. 20 %).

V průběhu roku 2007 celkem nastoupilo 18 zaměstnanců a pracovní poměr ukončilo 11 zaměstnanců.

Sociální program má zajistit především motivaci a stabilizování zaměstnanců, kteří se svou prací budou podílet na ekonomickém růstu společnosti. V souladu s ustanoveními Kolektivní smlouvy a vnitřními pravidly pro rok 2007 byl vytvořen sociální fond. Čerpání tohoto fondu bylo zaměřeno hlavně na stravování a vytváření osobních účtů, ze kterých zaměstnanci čerpali prostředky na rekreaci, kulturní a sportovní akce a na zdravotní péči. Další součástí sociálního programu je dle platné Kolektivní smlouvy příspěvek na penzijní připojištění zaměstnanců. Zvyšování kvalifikace svých zaměstnanců a s tím související finanční prostředky chápe společnost jako investici, která se zúročí odvedením práce na špičkové profesionální úrovni.

Vztahy s odborovými organizacemi jsou na dobré úrovni. Vedení společnosti se v pravidelných časových intervalech setkává se zástupci odborů, aby si vyslechlo jejich názory a připomínky a zároveň za účelem seznámení představitelů odborů s vývojem a dalšími plány společnosti.

## Dárcovství a sponzorský program

Pro rok 2007 nebyly ze strany společnosti poskytnuty žádné prostředky na sponzorství ani na dárcovský program.

## Plnění kodexu řízení a správy

Řízení a správa společnosti vychází z doporučení Kodexu pro správu a řízení společnosti (Corporate Governance Kodex). Společnost dbá všech ustanovení obchodního zákoníku ohledně ochrany práv akcionářů, zejména bez odkladu poskytuje všechny příslušné informace o společnosti, svolává a vede své valné hromady. Společnost se řídí směrnicemi České národní banky a GPW o zveřejňování všech podstatných informací o finanční situaci, výkonnosti, vlastnictví, správě společnosti pro průhledné informování všech akcionářů a potenciálních akcionářů.

## Soudní spory

Společnost Teplárenská, a.s., nevede k 31. 12. 2007 žádné významné soudní spory.

## Zpráva auditora

určena akcionářům a statutárnímu orgánu společnosti ČEZ Teplárenská, a.s.

FinAudit s.r.o.  
KOMORA AUDITORŮ ČR  
č. osvědčení 154  
OR: KS v Ostravě, odd. C. vl. 12983

Ověřili jsme soulad výroční zprávy společnosti ČEZ Teplárenská, a.s., IČ: 273 09 941, sídlem Školní 1051, 430 01 Chomutov, k rozvahovému dni 31. 12. 2007, za účetní období od 1. 1. 2007 do 31. 12. 2007 s účetní závěrkou, která je obsažena v této výroční zprávě a věcnou správnost údajů uvedených v přiložené zprávě o vztazích mezi propojenými osobami. Hlavním předmětem podnikání společnosti je výroba tepelné energie a rozvod tepelné energie.

## Odpovědnost statutárního orgánu účetní jednotky za účetní závěrku, výroční zprávu a zprávu o vztazích mezi propojenými osobami.

Za sestavení účetní závěrky, za správnost výroční zprávy a za sestavení této zprávy o vztazích, její úplnost a správnost je zodpovědný statutární orgán výše uvedené společnosti.

## Odpovědnost auditora k ověření výroční zprávy

Naším úkolem je vydat na základě provedeného ověření výrok o souladu výroční zprávy s účetní závěrkou. Ověření jsme provedli v souladu se Zákonem č. 254/2000 Sb., o auditorech, Mezinárodními auditorskými standardy a souvisejícími aplikačními doložkami Komory auditorů České republiky. Tyto standardy vyžadují, aby auditor naplánoval a provedl ověření tak, aby získal přiměřenou jistotu, že informace obsažené ve výroční zprávě, které popisují skutečnosti, jež jsou též předmětem zobrazení v účetní závěrce, jsou ve všech významných ohledech v souladu s příslušnou účetní závěrkou. Jsme přesvědčeni, že provedené ověření poskytuje přiměřený podklad pro vyjádření výroku auditora.

K ověřované účetní závěrce jsme dne 30. 1. 2008 vydali auditorskou zprávu, která obsahuje výrok bez výhrad.

Domníváme se, že získané důkazní informace tvoří dostatečný a vhodný základ pro vyjádření našeho výroku.

## Výrok auditora

Podle našeho názoru jsou informace ve výroční zprávě společnosti ČEZ Teplárenská, a.s., k 31. 12. 2007 ve všech významných ohledech v souladu s výše uvedenou účetní závěrkou.

## Odpovědnost auditora k prověřce zprávy o vztazích mezi propojenými osobami

Naším úkolem je vydat na základě provedené prověrky stanovisko k této zprávě o vztazích. Prověrku jsme provedli v souladu s Mezinárodními auditorskými standardy doložkami Komory auditorů České republiky. Tyto standardy vyžadují, abychom plánovali a provedli prověrku s cílem získat střední míru jistoty, že zpráva o vztazích neobsahuje významné nesprávnosti. Prověrka je omezena především na dotazování pracovníků společnosti a na analytické postupy a výběrovým způsobem provedené prověření věcné správnosti údajů. Proto prověrka poskytuje nižší stupeň jistoty než audit. Audit zprávy o vztazích jsme neprováděli, a proto nevyjadřujeme výrok auditora.

Na základě naší prověrky jsme nezjistili žádné významné věcné nesprávnosti údajů uvedených ve zprávě o vztazích mezi propojenými osobami společnosti ČEZ Teplárenská, a.s., ke dni 31. 12. 2007.

V Praze dne 25. června 2008



Ing. Pavel Průdek

Auditor č. osvědčení KAČR 240  
odpovědný jménem společnosti za vypracování zprávy  
jednatel společnosti FinAudit s.r.o.  
č. osvědčení KAČR 154  
tř. Svobody 2, Olomouc

# Účetní závěrka k 31. 12. 2007

## Výkaz zisku a ztráty k 31. 12. 2007 (v tis. Kč)

	2007	2006
Výkony	889 663	382 854
Tržby za prodej vlastních výrobků a služeb	889 663	382 854
Výkonová spotřeba	663 745	309 539
Spotřeba materiálu a energie	590 934	265 844
Služby	72 811	43 695
Přidaná hodnota	225 918	73 315
Osobní náklady	50 561	25 435
Mzdové náklady	36 142	18 621
Odměny členům orgánů společnosti a družstva	826	-
Náklady na sociální zabezpečení a zdravotní pojištění	12 619	6 367
Sociální náklady	974	447
Daně a poplatky	677	518
Odpisy dlouhodobého nehmotného a hmotného majetku	79 662	45 572
Tržby z prodeje dlouhodobého majetku a materiálu	520	1 194
Tržby z prodeje dlouhodobého majetku	18	63
Tržby z prodeje materiálu	502	1 131
Zůstatková cena prodaného dlouhodobého majetku a materiálu	-	42
Změna stavu rezerv a opravných položek v provozní oblasti a komplexních nákladů příštích období	77 430	45 034
Ostatní provozní výnosy	12 577	29 944
Ostatní provozní náklady	13 017	32 499
Provozní výsledek hospodaření	17 668	-44 647
Výnosové úroky	1 980	21
Ostatní finanční náklady	88	48
Finanční výsledek hospodaření	1 892	-27
Daň z příjmů za běžnou činnost	-61 984	-10 082
- splatná	15 680	-
- odložená	-77 664	-10 082
Výsledek hospodaření za běžnou činnost	81 544	-34 592
Výsledek hospodaření za účetní období (+/-)	81 544	-34 592
Výsledek hospodaření před zdaněním	19 560	-44 674

**Rozvaha k 31. 12. 2007 (v tis. Kč)**

AKTIVA	2007	2006
AKTIVA CELKEM	2 104 549	2 134 570
Dlouhodobý majetek	1 839 516	1 958 969
Dlouhodobý nehmotný majetek	97	6 682
Software	79	13
Jiný dlouhodobý nehmotný majetek	18	6 669
Dlouhodobý hmotný majetek	1 839 419	1 952 287
Pozemky	4 476	4 423
Stavby	625 052	658 346
Samostatné movité věci a soubory movitých věcí	172 920	175 082
Nedokončený dlouhodobý hmotný majetek	1 180	1 443
Oceňovací rozdíl k nabytému majetku	1 035 791	1 112 993
Oběžná aktiva	264 391	175 575
Zásoby	14 679	15 803
Materiál	14 679	15 803
Krátkodobé pohledávky	249 712	41 325
Pohledávky z obchodních vztahů	17 191	6 683
Pohledávky – ovládající a řídící osoba	174 482	–
Stát – daňové pohledávky	33 541	12 583
Krátkodobé poskytnuté zálohy	24 320	8 970
Dohadné účty aktivní	–	12 988
Jiné pohledávky	178	101
Krátkodobý finanční majetek	–	118 447
Peníze	–	191
Účty v bankách	–	118 256
Časové rozlišení	642	26
Náklady příštích období	159	26
Příjmy příštích období	483	–

PASIVA	2007	2006
PASIVA CELKEM	2 104 549	2 134 570
Vlastní kapitál	1 714 819	1 633 950
Základní kapitál	172 164	172 164
Základní kapitál	172 164	172 164
Rezervní fondy, nedělitelný fond a ostatní fondy ze zisku	34 433	35 049
Zákonný rezervní fond/Nedělitelný fond	34 433	34 433
Statutární a ostatní fondy	–	616
Výsledek hospodaření minulých let	1 426 678	1 461 329
Nerozdělený zisk minulých let	1 426 678	1 461 329
Výsledek hospodaření běžného účetního období	81 544	-34 592
Cizí zdroje	389 009	499 567
Rezervy	16 922	1 014
Rezerva na daň z příjmu	15 680	–
Ostatní rezervy	1 242	1 014
Dlouhodobé závazky	259 242	338 138
Jiné závazky	–	1 232
Odložený daňový závazek	259 242	336 906
Krátkodobé závazky	112 845	160 415
Závazky z obchodních vztahů	32 354	74 871
Závazky k zaměstnancům	2 253	1 986
Závazky ze sociálního zabezpečení a zdravotního pojištění	1 379	1 184
Stát – daňové závazky a dotace	425	6 946
Krátkodobé přijaté zálohy	55 733	67 281
Dohadné účty pasivní	20 642	8 126
Jiné závazky	59	21
Časové rozlišení	721	1 053
Výdaje příštích období	133	112
Výnosy příštích období	588	941

**Všeobecné informace**

Teplárenská, a.s., se sídlem Most, Komořany, Teplárenská 2, IČ 27309941 (dále jen Společnost), byla zapsána do obchodního rejstříku vedeného Krajským soudem v Ústí nad Labem, oddíl B, vložka 1723 dne 7. prosince 2006. Hlavním předmětem podnikání Společnosti je výroba a rozvod tepelné energie.

Společnost vznikla rozdělením společnosti United Energy, a.s., se sídlem Most-Komořany, Teplárenská 2, IČ 46708197 a přešlo na ni jmění společnosti United Energy, a.s., které bylo uvedeno v projektu rozdělení. Rozhodným dnem rozdělení je 1. červen 2006. Vzhledem k této skutečnosti nejsou údaje za minulý účetní období uvedené ve výkazu zisku a ztráty srovnatelné s uvedenou skutečností k 31. prosinci 2007.

**Předmět podnikání**

- výroba tepelné energie
- rozvod tepelné energie
- výroba tepelné energie a rozvod tepelné energie nepodléhající licenci, realizovaná ze zdrojů tepelné energie a instalovaným výkonem jednoho zdroje nad 50 kW
- inženýrská činnost v investiční výstavbě
- montáž, opravy vyhrazených tlakových zařízení
- činnost podnikatelských, finančních, organizačních a ekonomických poradců
- služby v oblasti administrativní správy a služby organizačně hospodářské povahy u fyzických a právnických osob
- opravy a montáž měřidel
- pronájem a půjčování věcí movitých
- zprostředkování služeb
- úprava a rozvod užitkové vody
- výroba stavebních hmot a stavebních výrobků

**Změny a dodatky v obchodním rejstříku**

Během účetního období byly zapsány následující změny v představenstvu Společnosti:

Jméno	Funkce	Poznámka
Ing. Pavel Ondra	předseda	vymazáno 8. června 2007
Ing. Petr Jeník	místopředseda	vymazáno 8. června 2007
Mgr. Marek Janča	člen	vymazáno 8. června 2007
Ing. Miroslav Štecher, MBA	předseda	zapsáno 8. června 2007
Ing. Miroslav Krebs	místopředseda	zapsáno 8. června 2007
Ing. Libor Hurdálek	člen	zapsáno 8. června 2007

Během účetního období byly zapsány následující změny v dozorčí radě Společnosti:

Jméno	Funkce	Poznámka
Mgr. Michal Antonín	předseda	vymazáno 8. června 2007
Ing. Petr Mareš	místopředseda	vymazáno 8. června 2007
Ing. Miroslav Pelcman	člen	vymazáno 8. června 2007
Ing. Jan Mašinda	člen	vymazáno 8. června 2007
JUDr. Věra Pourová	člen	vymazáno 8. června 2007
Ing. Jaroslav Kužel	člen	vymazáno 8. června 2007
JUDr. Věra Pourová	předseda	zapsáno 8. června 2007

Jméno	Funkce	Poznámka
JUDr. Věra Pourová	předseda	zapsáno 8. června 2007
Ing. Jaroslav Kužel	místopředseda	zapsáno 8. června 2007
Ing. Helena Hostková	člen	zapsáno 8. června 2007
Ing. Jaroslav Volšický	člen	zapsáno 8. června 2007



## Účetní postupy

### Základní zásady vedení účetnictví

Účetní závěrka je sestavena v souladu s účetními předpisy platnými v České republice a Českými účetními standardy. Účetní závěrka je sestavena v historických cenách.

V účetní závěrce jsou zahrnuty pouze aktivity Společnosti.

#### Dlouhodobý nehmotný majetek

- Nakoupený nehmotný majetek je oceněn pořizovacími cenami.
- Nehmotný majetek vytvořený vlastní činností je oceněn vlastními náklady.
- Bezúplatně nabyté povolenky na emise skleníkových plynů jsou oceněny reprodukční pořizovací cenou, která vychází z ceny na veřejném trhu. Úplatně nabyté povolenky jsou oceněny pořizovací cenou.
- Dlouhodobý nehmotný majetek je odepisován metodou rovnoměrných odpisů po dobu 3 let. Povolenky na emise se neodepisují.
- Nehmotný majetek, jehož doba použitelnosti je delší než 1 rok a pořizovací cena nepřevyšuje 60 tis. Kč za položku, je považován za zásoby a účtován do nákladů při spotřebě. K tomuto majetku je Společností vedena operativní evidence až do skončení jeho používání.
- Pokud zůstatková cena aktiva přesahuje jeho odhadovanou zpětně ziskatelnou hodnotu, pak je zůstatková cena aktiva snížena o opravnou položku na jeho zpětně ziskatelnou částku.

#### Dlouhodobý hmotný majetek

Nakoupený hmotný majetek je oceněn pořizovacími cenami, které zahrnují cenu pořízení majetku a náklady s jeho pořízením související. Hmotný majetek pořízený vlastní činností je oceněn vlastními náklady. Majetek získaný formou daru je vykázán v zůstatkové hodnotě platné k datu převzetí příslušného majetku. Pozemky byly ke dni pořízení přeceněny nezávislým znalcem na základě vyhlášky č. 393/1991 Sb.

<b>Dlouhodobý hmotný majetek je odepisován metodou rovnoměrných odpisů na základě jeho předpokládané životnosti následujícím způsobem:</b>	
Budovy a stavby	50 – 100 let
Turbíny, generátory, kotle	20 – 30 let
Výměňíkové stanice	10 – 17 let
Měřicí zařízení	4 – 8 let
Inventář	7 – 18 let
Motorová vozidla	5 – 10 let

Většina nákladů na opravy a udržování hmotného majetku se účtuje přímo do nákladů. Rezerva je tvořena pro významné opravy, které bude podle odhadu vedení třeba provést v budoucích účetních obdobích. Technické zhodnocení hmotného majetku přesahující 40 tis. Kč za položku za účetní období je aktivováno. Pokud zůstatková cena aktiva přesahuje jeho odhadovanou zpětně ziskatelnou hodnotu, pak je zůstatková cena aktiva snížena o opravnou položku na jeho zpětně ziskatelnou částku.

#### Zásoby

Nakoupené zásoby jsou oceněny pořizovací cenou sniženou o opravnou položku vytvořenou k bezpohybovým zásobám. Pořizovací cena zahrnuje veškeré náklady související s pořízením těchto zásob, jako např. přepravné a balné. Pro veškeré úbytky nakoupených zásob užívá Společnost metodu FIFO, tj. první do skladu, první ze skladu.

#### Pohledávky

Pohledávky jsou vykázány v nominální hodnotě snížené o opravnou položku tvořenou k pohledávkám po lhůtě splatnosti. U pohledávek za odběrateli, na které byl prohlášen konkurz, uplatňuje Společnost opravnou položku ve výši 100 % nominální hodnoty pohledávky, tyto pohledávky se odepisují až po skončení konkurzního řízení.

#### Přepočet cizích měn

Transakce prováděné v cizích měnách jsou přepočteny a zaúčtovány devizovým kurzem České národní banky platným v den transakce. Všechna peněžní aktiva a pasiva vedená v cizích měnách byla přepočtena devizovým kurzem zveřejněným Českou národní bankou k datu účetní závěrky. Všechny kurzové zisky a ztráty z přepočtu pohledávek a závazků jsou účtovány do výkazu zisku a ztráty.

#### Obrat

Tržby z hlavních aktivit Společnosti jsou účtovány ke konci měsíce, ve kterém došlo k uskutečnění služeb či ke dni, kdy došlo k prodeji zásob, a jsou vykázány bez daně z přidané hodnoty.

#### Leasing

Pořizovací cena majetku pořízeného formou finančního a operativního leasingu není aktivována a je účtována do nákladů rovnoměrně po celou dobu leasingu. Budoucí leasingové splátky, které nejsou k datu účetní závěrky splatné, jsou vykázány v příloze k účetní závěrce, ale nejsou zachyceny v rozvaze.

#### Rezervy

Společnost tvoří rezervy, pokud má současný závazek a je pravděpodobné, že bude na vypořádání tohoto závazku třeba vynaložit vlastní zdroje a existuje spolehlivý odhad výše závazku. Společnost dále vytváří rezervy na významné budoucí opravy dlouhodobého majetku tak, jak je upraveno zákonem o daních z příjmu.

#### Penzijní připojištění a životní pojištění

Společnost k datu účetní závěrky neposkytuje žádnému zaměstnanci (v roce 2006 přispívala 7 zaměstnancům) příspěvek na kapitálové životní pojištění a 46 zaměstnancům (v r. 2006 nepřispívala žádnému zaměstnanci) poskytuje příspěvek na penzijní připojištění. K financování státního důchodového pojištění hradí Společnost pravidelné odvody do státního rozpočtu.

#### Odložená daň

Odložená daň se vykazuje u všech dočasných rozdílů mezi zůstatkovou hodnotou aktiva nebo pasiva v rozvaze a jejich daňovou hodnotou. Odložená daňová pohledávka je zaúčtována, pokud neexistují pochybnosti o jejím možném daňovém uplatnění v následujících účetních obdobích.

#### Následné události

Dopad událostí, které nastaly mezi rozvahovým dnem a dnem podpisu účetní závěrky, je zachycen v účetních výkazech v případě, že tyto události poskytly doplňující informace ke skutečnostem, které existovaly k rozvahovému dni. V případě, že mezi rozvahovým dnem a dnem podpisu účetní závěrky došlo k významným událostem zohledňujícím skutečnosti, které nastaly po rozvahovém dni, jsou důsledky těchto událostí popsány v příloze účetní závěrky, ale nejsou zaúčtovány v účetních výkazech.

## Dlouhodobý nehmotný majetek

Pořizovací cena (v tis. Kč)	Software	Jiný dlouhodobý nehmotný majetek	Nedokončený dlouhodobý nehmotný majetek	Celkem
Stav k 1. 6. 2006	18	36 599	-	36 617
Přírůstky/přeúčtování				-
Vyřazení		-29 930		-29 930
Stav k 31. 12. 2006	18	6 669	-	6 687
Přírůstky/přeúčtování	1 252	2 155		3 407
Vyřazení		-8 712		-8 712
Stav k 31. 12. 2007	1 270	112	-	1 382

Oprávky (v tis. Kč)	Software	Jiný dlouhodobý nehmotný majetek	Nedokončený dlouhodobý nehmotný majetek	Celkem
Stav k 1. 6. 2006	-	-	-	-
Odpis/přeúčtování	1 169	94		1 263
Vyřazení				-
Stav k 31. 12. 2006	1 169	94	-	1 263
Odpis/přeúčtování	22			22
Vyřazení				-
Stav k 31. 12. 2007	1 191	94	-	1 285
Zůstatková cena k 1. 6. 2006	18	36 599	-	36 617
Zůstatková cena k 31. 12. 2006	-1 151	6 575	-	5 424
Zůstatková cena k 31. 12. 2007	79	18	-	97

V položce „Jiný dlouhodobý nehmotný majetek“ jsou pouze povolenky na emise skleníkových plynů.

## Dlouhodobý hmotný majetek

Pořizovací cena (v tis. Kč)	Pozemky	Stavby	Samostatné movité věci a soubory movitých věcí	Jiný dlouhodobý hmotný majetek	Nedokončený dlouhodobý hmotný majetek	Poskytnuté zálohy	Oceňovací rozdíl k nabytému majetku	Celkem
Stav k 1. 6. 2006	4 423	666 092	181 847	-	1 652	-	1 158 027	2 012 041
Přírůstky/přeúčtování		25 642	5 456		30 816			61 914
Vyřazení		-42	-15		-31 025			-31 082
Stav k 31. 12. 2006	4 423	691 692	187 288	-	1 443	-	1 158 027	2 042 873
Přírůstky/přeúčtování		53	67 244		42 590			223 534
Vyřazení		-7	-92		-42 853			-42 952
Stav k 31. 12. 2007	4 476	758 929	300 843	-	1 180	-	1 158 027	2 223 455

Oprávky/ Opravná položka (v tis. Kč)	Pozemky	Stavby	Samostatné movité věci a soubory movitých věcí	Jiný dlouhodobý hmotný majetek	Nedokončený dlouhodobý hmotný majetek	Poskytnuté zálohy	Oceňovací rozdíl k nabytému majetku	Celkem
Stav k 1. 6. 2006	-	-	-	-	-	-	-	-
Odpis/přeúčtování/		33 388	12 221				45 034	90 643
Tvorba vyřazení		-42	-15					-57
Stav k 31. 12. 2006	-	33 346	12 206	-	-	-	45 034	90 586
Odpis/přeúčtování/		100 538	115 809				77 202	293 549
Tvorba vyřazení		-7	-92					-99
Stav k 31. 12. 2007	-	133 877	127 923	-	-	-	122 236	384 036
Zůstatková cena k 1. 6. 2006	4 423	666 092	181 847	-	1 652	-	1 158 027	2 012 041
Zůstatková cena k 31. 12. 2006	4 423	658 346	175 082	-	1 443	-	1 112 993	1 952 287
Zůstatková cena k 31. 12. 2007	4 476	625 052	172 920	-	1 180	-	1 035 791	1 839 419

K 31. prosinci 2007 činila zůstatková cena odepisovaného prodaného majetku 0 tis. Kč (r. 2006 42 tis. Kč), zjištěná manka na majetku k 31. prosinci 2007 činila 58 tis. Kč (r. 2006 0 tis. Kč).

## Zásoby

(v tis. Kč)	31. 12. 2007	31. 12. 2006
Materiál (uhlí a náhradní díly)	14 721	15 844
Opravná položka k zásobám	-42	-41
<b>Celkem zásoby</b>	<b>17 679</b>	<b>15 803</b>

## Pohledávky

Krátkodobé (v tis. Kč) k 31. 12. 2007	Pohledávky z obchodních vztahů	Jiné pohledávky	Celkem
Do splatnosti	14 661	208 201	222 862
Do splatnosti – poskytnuté zálohy	24 320	–	24 320
Po splatnosti	2 530	–	2 530
	<b>41 511</b>	<b>208 201</b>	<b>249 712</b>
(v tis. Kč) k 31. 12. 2006			
Do splatnosti	5 231	25 672	30 903
Do splatnosti – poskytnuté zálohy	–	8 970	8 970
Po splatnosti	1 452	–	1 452
	<b>6 683</b>	<b>34 642</b>	<b>41 325</b>

Nezaplacené pohledávky z obchodních vztahů nejsou zajištěny.

## Vlastní kapitál

### Schválené a vydané akcie

Společnost měla k 31. prosinci 2007 celkem 19 129 322 plně splacených kmenových akcií na majitele v nominální hodnotě 9 Kč a základní kapitál činil 172 164 tis. Kč.

Hlavní akcionář s podílem více než 20 %:

	31. 12. 2007	31. 12. 2006
Czech Energy Holding, a.s.	0 %	100 %
ČEZ, a. s.	100 %	0 %

## Změny vlastního kapitálu

(v tis. Kč)	Základní kapitál	Emisní ažio	Kapitálové fondy	Zákonný rezervní fond	Statutární a ostatní fondy	Nerozdělený zisk	Vlastní kapitál celkem
Zůstatek k 1. 6. 2006	172 164	–	–	34 433	1 397	1 461 329	1 669 323
Rozdělení zisku							–
Vyplacené tantiémy							–
Vyplacené dividendy							–
Čerpání/tvorba fondu					-781		-781
Výsledek hospodaření za účetní období						-34 592	-34 592
Zůstatek k 31. 12. 2006	172 164	–	–	34 433	616	1 426 737	1 633 950
Rozdělení zisku					59	-59	–
Vyplacené tantiémy							–
Vyplacené dividendy							–
Čerpání/tvorba fondu					-675		-675
Výsledek hospodaření za účetní období						81 544	81 544
Zůstatek k 31. 12. 2006	172 164	–	–	34 433	–	1 508 222	1 714 819

## Rezervy

(v tis. Kč)	Rezerva na daň z příjmů	Ostatní rezervy	Celkem
Stav k 31. 12. 2006	–	1 014	1 014
Tvorba rezerv	15 680	228	15 908
Zrušení rezerv	–	–	–
Stav k 31. 12. 2007	15 680	1 242	16 922

K 31. prosinci 2007 Společnost měla vytvořeny rezervy na odhadované dočasné snížení hodnoty hmotného majetku v provozní jednotce Bilina ve výši 1 014 tis. Kč. Dále Společnost k 31. prosinci 2007 vytvořila rezervu na nevyčerpanou dovolenou ve výši 228 tis. Kč.

## Závazky

(v tis. Kč)	31. 12. 2007	31. 12. 2006
Závazky z obchodních vztahů celkem	32 354	74 871
Jiné závazky – do splatnosti	24 758	18 263
– do splatnosti – přijaté zálohy	55 733	67 281
Krátkodobé závazky celkem	112 845	160 415

Dlouhodobé závazky – do splatnosti	–	1 232
– odložený daňový závazek	259 242	336 906
Dlouhodobé závazky celkem	259 242	338 138

<b>Krátkodobé a dlouhodobé závazky celkem</b>	<b>372 087</b>	<b>498 553</b>
---	----------------	----------------

K 31. prosinci 2007 Společnost neměla závazky po splatnosti.

Závazky z obchodních vztahů a jiné závazky nebyly zajištěny žádným majetkem Společnosti.

Společnost nemá ve sledovaném ani v předchozím období žádné závazky po splatnosti z titulu pojistného na sociální zabezpečení, zdravotního pojištění a příspěvku na státní politiku zaměstnanosti, ani neevduje daňové nedoplatky u místně příslušného finančního orgánu.

## Daň z příjmů

Daňový náklad zahrnuje (v tis. Kč)	2007	2006
Rezervu na splatnou daň	15 680	–
Vyúčtování daně za předchozí zdaňovací období	–	–
Dodatečný odvod daně z příjmu	–	–
Odloženou daň	-77 664	-10 082
<b>Celkem</b>	<b>-61 984</b>	<b>-10 082</b>
Splatná daň byla vypočítána následovně (v tis. Kč)	2007	2006
Zisk před zdaněním	19 560	-44 674
Výdaje, které nejsou daňovými	79 463	45 330
Rozdíl mezi daňovými a účetními odpisy	-23 818	-7 418
Již zdaněné příjmy	-4 463	-12
Daňový základ	70 742	-6 774
Uplatnění daňové ztráty	-5 409	6 774
Základ daně po uplatnění zákonných odpočtů	65 333	–
<b>Splatná daň</b>	<b>15 680</b>	<b>–</b>

Odložený daňový závazek/pohledávka k 31. prosinci 2006 je vypočten daňovou sazbou 24 %. Odložený daňový závazek/pohledávka k 31. prosinci 2007 je vypočten daňovou sazbou 21 %, uplatněnou na dočasné rozdíly, u nichž se předpokládá jejich uplatnění v roce 2008, sazbou 20 %, uplatněnou na dočasné rozdíly, u nichž se předpokládá jejich uplatnění v roce 2009 a sazbou 19 %, uplatněnou na dočasné rozdíly, u nichž se předpokládá jejich uplatnění v roce 2010 a v dalších letech, následujícím způsobem:

(v tis. Kč)	Uplatněná sazba	31. 12. 2007	31. 12. 2006
Rozdíl mezi účetní a daňovou zůstatkovou hodnotou dlouhodobého majetku	19 %	-70 216	-71 737
	20 %	4 768	–
	21 %	5 006	–
Rozdíl účetní a daňové hodnoty oceňovacího rozdílu k majetku	19 %	-167 464	-267 118
	20 %	-15 440	–
	21 %	-16 212	–
Uplatnění daňové ztráty	–	–	1 626
Daňově neuznatelné rezervy	19 %	193	243
	21 %	48	–
Ostatní	21 %	75	80
<b>Celkem</b>		<b>-259 242</b>	<b>-336 906</b>

## Členění výnosů podle odvětví

Společnost realizuje své výnosy pouze v České republice. Výnosy z běžné činnosti byly tvořeny následujícím způsobem:

(v tis. Kč)	2007	2006
Prodej tepla	888 724	381 955
Ostatní prodeje	939	899
<b>Celkem</b>	<b>889 663</b>	<b>382 854</b>

## Analýza zaměstnanců

	2007	2006
Průměrný přepočtený počet členů vedení	3	–
Průměrný přepočtený počet zaměstnanců	136	126
<b>Celkem</b>	<b>139</b>	<b>126</b>

Vedení Společnosti zahrnuje výkonné členy představenstva a ostatní ředitele.

(v tis. Kč) 2007	Vedení	Ostatní	Celkem
Mzdové náklady	3 543	32 599	36 142
Odměny členům orgánů Společnosti	826	–	826
Náklady na sociální zabezpečení	1 240	11 379	12 619
Ostatní osobní náklady	–	974	974
<b>Celkem</b>	<b>5 609</b>	<b>44 952</b>	<b>50 561</b>

(v tis. Kč) 2006			
Mzdové náklady	–	18 621	18 621
Odměny členům orgánů Společnosti	–	–	–
Náklady na sociální zabezpečení	–	6 367	6 367
Ostatní osobní náklady	–	447	447
<b>Celkem</b>	<b>–</b>	<b>25 435</b>	<b>25 435</b>

Žádná plnění, půjčky ani připojištění členům statutárních, dozorčích a řídicích orgánů Společnost neposkytuje.

## Jiné budoucí závazky

Společnost nemá žádné jiné budoucí závazky.

## Mimořádné výnosy a náklady

Společnost nevykazuje žádné mimořádné náklady a výnosy.

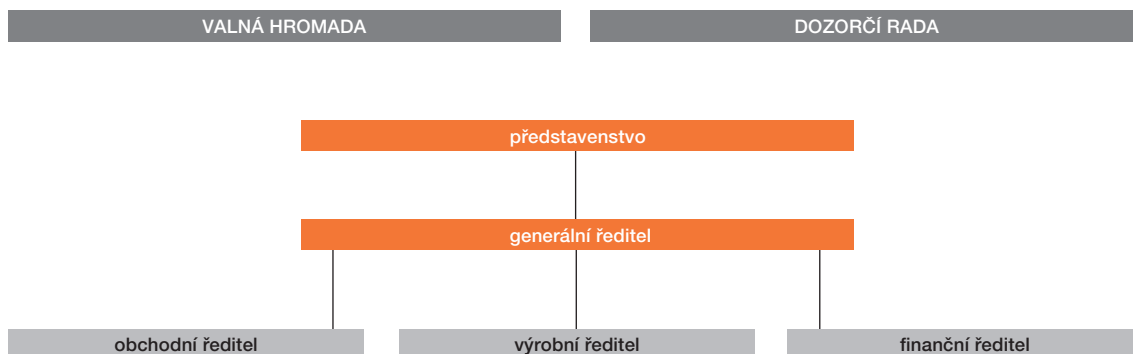
## Následné události

Po datu účetní závěrky nedošlo k žádným významným událostem, které by měly významný dopad na účetní závěrku k 31. prosinci 2007.

## Přehled o peněžních tocích (v tis. Kč)

Označení	Řádek	31. 12. 2007	1. 12. 2006
P. Stav peněžních prostředků a peněžních ekv. na začátku období	1	118 447	21
Z. Účetní zisk nebo ztráta z běžné činnosti před zdaněním	2	19 560	-44 674
A.1. Úpravy o nepeněžní operace	3	155 095	90 564
A.1.1. Odpis stálých aktiv	4	79 662	45 572
A.1.2. Změna stavu opravných položek, rezerv	5	77 431	45 034
A.1.3. Zisk (ztráta) z prodeje stálých aktiv	6	-18	-21
A.1.5. Vyúčtované nákladové úroky s výjimkou kapitalizovaných úroků	8	-1 980	-21
A.* Čistý peněžní tok z provozní činnosti před zdaněním	10	174 655	45 890
A.2. Změna stavu nepeněžních složek pracovního kapitálu	11	-44 444	100 443
A.2.1. Změna stavu pohledávek z provozní činnosti, aktivních účtů časového rozlišení a dohadných účtů aktivních	12	-9 138	-34 852
A.2.2. Změna stavu krátkodobých závazků z provozní činnosti, pasivních účtů časového rozlišení a dohadných účtů pasivních	13	-36 429	141 301
A.2.3. Změna stavu zásob	14	1 123	-6 006
A.** Čistý peněžní tok z provozní činnosti před zdaněním a mimořádnými položkami	16	130 211	146 333
A.4. Přijaté úroky	18	1 980	21
A.5. Zaplacená daň z příjmů za běžnou činnost a za doměrky daně	19	-25 383	-
A.*** Čistý peněžní tok z provozní činnosti	22	106 808	146 354
B.1. Výdaje spojené s nabytím stálých aktiv	23	-48 884	-27 210
B.2. Příjmy z prodeje stálých aktiv	24	18	63
B.3. Půjčky a úvěry spřízněným osobám	25	-174 482	-
B.*** Čistý peněžní tok vztahující se k investiční činnosti	26	-223 348	-27 147
C.1. Změna stavu dlouhodobých, popřípadě krátkodobých závazků	27	-1 232	-
C.2. Dopady změn vlastního kapitálu na peněžní prostředky	28	-675	-781
C.2.5. Přímé platby na vrub fondů	33	-675	-781
C.*** Čistý peněžní tok vztahující se k finanční činnosti	35	-1 907	-781
F. Čisté zvýšení, resp. snížení peněžních prostředků	36	-118 447	118 426
R. Stav peněžních prostředků a pen. ekv. na konci období	37	-	118 447

## Základní organizační schéma



Platné k datu uzávěrky.

## Adresář dceřiných společností

Společnost Teplárenská, a.s., k 31. 12. 2007 nevlastnila žádné dceřiné společnosti.

Společnost vlastnila k datu uzávěrky dceřinou společnost ALLEWIA leasing s.r.o., Bohumín, Šunychelská 1159, PSČ 735 81, IČO 619 42 634.

## Odpovědnost za výroční zprávu

Čestné prohlášení:

Při vynaložení veškeré přiměřené péče jsou podle našeho nejlepšího vědomí údaje obsažené ve výroční zprávě správné a nebyly v ní zamlčeny žádné skutečnosti, které by mohly změnit význam výroční zprávy.

V Chomutově dne 5. dubna 2008

Ing. Libor Hurdálek  
finanční ředitel

## Zpráva o vztazích mezi propojenými osobami

Představenstvo společnosti Teplárenská, a.s., v souladu s ustanovením se zákonem 513/1991 Sb. §66a odst. 10 a 16 obchodního zákoníku zpracovalo tuto zprávu o vztazích mezi společnostmi ovládanou, společnostmi přímo i nepřímo ovládajícími a ostatními osobami ovládanými stejnou ovládající osobou za účetní období od 1. ledna 2007 do 31. prosince 2007.

### Ovládaná osoba

V období od 1. ledna do 31. prosince 2007 byla ovládanou osobou společnost Teplárenská, a.s.

Společnost: Teplárenská, a.s.  
Se sídlem na adrese: Teplárenská 2, 434 03, Most, Komořany  
IČ: 27309941

Zapsaná v obchodním rejstříku vedeném Městským soudem v Ústí nad Labem, oddíl B, vložka 1723.

### Ovládající osoba

Od 1. ledna do 4. dubna 2007

#### a) Přímo ovládající osoba

Obchodní společnost Czech Energy Holding, a.s.

Společnost: Czech Energy Holding, a.s.  
Se sídlem na adrese: Pobřežní 297/14, 186 00 Praha 8  
IČ: 27166511

Zapsaná v obchodním rejstříku vedeném Městským soudem v Praze, oddíl B, vložka 9447.

#### b) Nepřímo ovládající osoba

Ing. Patrik Tkáč, bydlíště Bratislava, Rumančeková 859/36, PSČ 821 01, Slovenská republika.

Od 5. dubna 2007

Přímo ovládající osoba společnosti je společnost ČEZ, a. s., která je 100% vlastníkem.

ČEZ, a. s. – ovládající osoba

Společnost: ČEZ, a. s.  
Se sídlem na adrese: Duhová 2/1444, 140 53 Praha 4  
IČ: 45274649

Zapsaná v obchodním rejstříku vedeném Městským soudem v Praze, oddíl B, vložka 1581.

### Ostatní osoby ovládané stejnou ovládající osobou

Osobami ovládanými nepřímo ovládající osobou Ing. Patrikem Tkáčem, na nichž nepřímo ovládající osoba vykonávala přímo nebo nepřímo rozhodující vliv, byly:

Název společnosti	IČ	Adresa
Czech Energy Holding, a.s.	27166511	Praha 8, Pobřežní 297/14, PSČ 186 00
ENOP, s.r.o.	64650201	Most-Komořany č. p. 2, PSČ 434 03
Lounské tepelné hospodářství spol. s r.o.	622431179	Louny, 17. listopadu 2580, PSČ 440 01
Teplárna Liberec, a.s.	62241672	Liberec, tř. Dr. Milady Horákové 641/34a, PSČ 460 01
United Energy Trading, a.s.	27386643	Praha 1, Washingtonova 17, PSČ 110 00
Nadační fond pro rozvoj vzdělávání	65660692	Most-Komořany č. p. 376, PSČ 434 03
United Energy právní nástupce, a.s.	27309959	Most-Komořany, Teplárenská 2, PSČ 434 03
J & T Finance Management, a.s.	28168305	Praha 8, Pobřežní 297/14, PSČ 186 00
J & T BANKA, a.s.	47115378	Praha 8, Pobřežní 297/14, PSČ 186 00
Nad Kampou – bytové družstvo	00199435	Praha 1, Malostranské nábřeží 563/3, PSČ 110 00
Nadační fond J&T	27162524	Praha 8, Pobřežní 297/14, PSČ 186 00

Abecední seznam společností – členů koncernu ovládaných ovládající osobou ČEZ, a.s.:

Název společnosti	IČ	Adresa
Centrum výzkumu Řež s.r.o.	26722445	Husinec-Řež č. p. 130, PSČ 250 68
CEZTel, a.s.	25107950	Praha 2, Fügnerovo nám. 1866/5, PSČ 120 00
ČEZ Distribuce, a. s.	27232425	Děčín 4, Teplická 874/8, PSČ 405 02
ČEZ Distribuční služby, s.r.o.	26871823	Moravská Ostrava, 28. října 3123/152, PSČ 709 02
ČEZ ENERGOSERVIS spol. s r.o.	60698101	Třebíč, Bráfova 16, PSČ 674 01
ČEZ Logistika, s.r.o.	26840065	Ostrava, Moravská Ostrava, 28. října 568/147, PSČ 709 02
ČEZ Měření, s.r.o.	25938878	Hradec Králové, Riegrovo nám. 1493, PSČ 500 02
ČEZ Obnovitelné zdroje, s.r.o.	25938924	Hradec Králové, Křižkova 788, PSČ 500 03
ČEZ Prodej, s.r.o.	27232433	Praha 4, Duhová 1/425, PSČ 140 53
ČEZ Správa majetku, s.r.o.	26206803	Děčín IV., Teplická 874/8, PSČ 405 49
ČEZ Zákaznické služby, s.r.o.	26376547	Pízeň, Guldenerova 2577/19, PSČ 303 28
ČEZ Energetické služby, s.r.o.	27804721	Ostrava, Vítkovice, Výstavní 1144, PSČ 706 02
ČEZData, s.r.o.	27151417	Pízeň, Guldenerova 2577/19, PSČ 303 28
ČEZnet, a.s.	26470411	Praha 2, Fügnerovo nám. 1866/5, PSČ 120 00
ECK Generating, s.r.o.	62956761	Kladno-Dubí, Dubská 257, PSČ 272 03
EGI servis, s.r.o.	26423316	Čelákovice, Kozovazská 1049, PSČ 250 88
EGI, a.s. v likvidaci	60721332	Praha 6, Milady Horákové 109/116, PSČ 160 41
Elektrovod, a.s.	25302736	Brno, Horní Heršpice, Traťová 574/1 PSČ 619 00
ELTRAF, a.s.	46357483	Kralice, p. Uhlířské Janovice, PSČ 285 04
Energetická montážní společnost Česká Lípa, s.r.o	62743333	Česká Lípa, Dubická 959, PSČ 470 02
Energetická montážní společnost Liberec, s.r.o	62743325	Liberec, Budyšínská 1294, PSČ 460 01
Energetická montážní společnost Ústí nad Labem, U vlečky 440, PSČ 400 01	62743317	Ústí nad Labem, U vlečky 440, PSČ 400 01
ENERGETICKÉ CENTRUM Kladno-Dubí, Dubská 257, PSČ 272 03	46358293	Kladno-Dubí, Dubská 257, PSČ 272 03
Energetické opravny, a.s. Kadaň, Pruněřov č. p. 375, PSČ 432 01	25040707	Kadaň, Pruněřov č. p. 375, PSČ 432 01
Energetika Vítkovice, a.s. (Evi, a.s.) Ostrava-Vítkovice, Výstavní 1144/103, PSČ 706 02	25854712	Ostrava-Vítkovice, Výstavní 1144/103, PSČ 706 02
ENERGOKOV, s.r.o. Děčín, Krokova 12, PSČ 405 01	25015621	Děčín, Krokova 12, PSČ 405 01
ENPRO, a.s. Přerov I, Město, nábř. Dr. Edvarda Beneše 1913/20,	26831848	Přerov I, Město, nábř. Dr. Edvarda Beneše 1913/20,
Enprospol s.r.o. Děčín, Resslerova 357/9, PSČ 405 02	25488767	Děčín, Resslerova 357/9, PSČ 405 02
ESS s.r.o. v likvidaci Teplice-Sobědruhy, Důlní 97, PSČ 415 10	25013271	Teplice-Sobědruhy, Důlní 97, PSČ 415 10
AFRAS Energo s.r.o. Brno, Mariánské nám. 1, PSČ 617 00	60714123	Brno, Mariánské nám. 1, PSČ 617 00
I & C Energo a.s. Třebíč, Pražská 684/49, PSČ 674 01	49433431	Třebíč, Pražská 684/49, PSČ 674 01
KNAUF POČERADY, spol. s r.o. Počeradý č. p. 17, okr. Louny, PSČ 439 44	47780690	Počeradý č. p. 17, okr. Louny, PSČ 439 44
PPC Úžín, a.s. Praha 3, Seifertova 570/55, PSČ 130 00	27198367	Praha 3, Seifertova 570/55, PSČ 130 00
LACOMED, spol. s r.o. Husinec-Řež č. p. 130, PSČ 250 68	46348875	Husinec-Řež č. p. 130, PSČ 250 68
LOMY MOŘINA spol. s r.o. Mořina, PSČ 267 17	61465569	Mořina, PSČ 267 17
MSEM, a.s. Frýdek-Místek, Collo louky 126, PSČ 738 02	64610080	Frýdek-Místek, Collo louky 126, PSČ 738 02
Nuclear Safety & Technology Centre s.r.o. Husinec-Řež č. p. 130, PSČ 250 68	27091490	Husinec-Řež č. p. 130, PSČ 250 68
OSC, a.s. Brno, Staňkova 18a, PSČ 612 00	60714794	Brno, Staňkova 18a, PSČ 612 00
PRODECO, a.s. Teplice, ul. Masarykova 51, PSČ 416 78	25020790	Teplice, ul. Masarykova 51, PSČ 416 78
SD – 1.strojírenská, a.s. Bílina, ul. Důlní 437, PSČ 418 01	25437127	Bílina, ul. Důlní 437, PSČ 418 01
SD – Autodoprava, a.s. Bílina, Důlní 429, PSČ 418 01	25028197	Bílina, Důlní 429, PSČ 418 01
SD – Humatex, a.s. Bílina, Důlní 199, PSČ 418 01	25458442	Bílina, Důlní 199, PSČ 418 01
SD – Kolejová doprava, a.s. Kadaň, Tušimice 7, PSČ 432 01	25438107	Kadaň, Tušimice 7, PSČ 432 01
SD – Rekultivace, a.s. Kadaň, Tušimice 7, PSČ 432 01	27329011	Kadaň, Tušimice 7, PSČ 432 01
SD – Vrtné a trhačí práce, a.s. Bílina, Důlní 375/89, PSČ 418 29	25022768	Bílina, Důlní 375/89, PSČ 418 29
Výzkumný ústav pro hnědý uhlí a.s. CEZ a.s. Most, Budovatelů 2830, PSČ 434 47	44569181	Most, Budovatelů 2830, PSČ 434 47
SEG s.r.o. Pízeň, Skladová 4, PSČ 326 00	46883657	Pízeň, Skladová 4, PSČ 326 00

Severočeská energetika, a.s.	49903179	Děčín IV, Teplická 874/8, PSČ 405 49
Severočeské doly a.s.	49901982	Chomutov, Boženy Němcové 5359, PSČ 430 01
Severomoravská energetika, a.s.	47675691	Ostrava, 28. října 152, PSČ 709 02
SIGMA – ENERGO s.r.o.	60702001	Třebíč, Na Nivkách 299, PSČ 674 01
SINIT,a.s.	25397401	Ostrava-Mariánské Hory, Emily Filly 296/13, PSČ 709 00
Skládka Tušimice, a.s.	25005553	Kadaň, Tušimice 7, PSČ 432 01
STE – obchodní služby spol. s r.o. v likvidaci	49826182	Praha 2, Vinohradská 325/8, PSČ 120 21
Středočeská energetická a.s.	60193140	Praha 2, Vinohradská 325/8, PSČ 120 21
ŠKODA PRAHA a.s.	00128201	Praha 6, Milady Horákové 109/116, PSČ 160 41
ŠKODA PRAHA Invest s.r.o.	27257517	Praha 4, Duhová 2/1444, PSČ 140 74 do 13. 12. 2007 sídlo: Praha 6, Milady Horákové 109/116, PSČ 160 41
ŠKO-ENERGO FIN, s.r.o.	61675954	Mladá Boleslav 1, Tř. Václava Klementa 869,
ŠKO-ENERGO, s.r.o.	61675938	Mladá Boleslav 1, Tř. Václava Klementa 869, PSČ 293 60
ŠKODA VYZKUM s.r.o.	47718684	Plzeň, Tylova 1/57, PSČ 316 00
Ústav aplikované mechaniky Brno, s.r.o.	60715871	Brno, Veveří 95, PSČ 611 00
ČEZ Teplárenská, a.s.	27309941	Most, Komořany Teplárenská 2, PSČ 434 03
Ústav jaderného výzkumu Řež a.s.	46356088	Husinec-Řež č. p. 130, PSČ 250 68
Ústav jaderných informací Zbraslav, a. s.	45270902	Praha 5-Zbraslav, Elišky Přemyslovny 1335,
VČE – montáže, a.s.	25938746	Pardubice, Arnošta z Pardubic 2082, PSČ 531 17
VČE – transformátory, s.r.o.	25938916	Hradec Králové, Koutníková 208, PSČ 503 01
Východočeská energetika, a.s. ČEZ, a. s.	60108720	Hradec Králové Sladkovského 215, PSČ 501 03
WADE a.s.	25523520	Třebíč, Bráfova tř. 531, PSČ 674 01
ZÁPADOČESKÁ ENERGETIKA, a.s.	49790463	Plzeň, Guldenerova 19, PSČ 303 28

Název zahraniční společnosti	IČ	Adresa
CEZ Bulgaria EAD	BULSTAT No. 131434768	Sofia, Municipality of Sredets, 140 G.S. Rakovski street, PC 1000, Bulharsko
CEZ Ciepło Polska sp. z o.o.	0000287855	ul. Nowy Świat 64, Warszawa, 00-357, Polsko
CEZ Deutschland GmbH	HRB 139537	München, Karl-Theodor Str. 69, 80803, Německo
CEZ Distributie S.A.	14491102	Craiova, Dolj County, 2, Brestei St, PC 200581, Rumunsko
CEZ Elektro Bulgaria AD	BULSTAT No. 175133827	Sofia, Municipality of Sredets, 140 G.S. Rakovski street, PC 1000, Bulharsko
CEZ Finance B.V.	33264065	Prins Bernhardplein 200, 1097 JBm Asterdam,
CEZ Hungary Ltd.	13520670-4013113-01	Károlyi Mihály u.12 IV.em., Ybl Palota Irodaház,
CEZ Chorzow B.V.	24305703	Weena 340, 3012 NJ, Rotterdam, Nizozemsko
CEZ Laboratories Bulgaria EOOD	BULSTAT No. 175123128	1 Dobrinova Skala str., Lyulin Municipality, Sofia, Bulharsko

CEZ MH B.V.	24426342	Weena 340, 3012 NJ, Rotterdam, Nizozemsko
CEZ Poland Distribution B.V.	24301380	Weena 340, 3012 NJ, Rotterdam, Nizozemsko
CEZ Polska Sp. z o.o.	000026614	ul. Nowy Świat 64, Warszawa, 00-357, Polsko
CEZ Romania S.R.L.	18196091	Bucuresti, Sector 1, Str. Ion Ionescu De La Brad,
CEZ Servicii S.A.	20749442	Pitesti, 148 Republicii Boulevard, PC 110177
CEZ Silesia B.V	24305701	Weena 340, 3012 NJ, Rotterdam, Nizozemsko
CEZ Slovensko, s.r.o.	36797332	Gorkého 3, Bratislava, 811 01, Slovenská republika
CEZ Srbija d.o.o.	20180650	Bulevar Mihajla Pupina 6, Beograd, Srbsko
CEZ Trade Bugaria EAD	BULSTAT No. 113570147	Sofia, Municipality of Sredets, 140 G.S. Rakovski street, PC 1000, Bulharsko
CEZ Trade Polska Sp. z o.o.	0000281965	ul. Nowy Świat 64, Warszawa, 00-357, Polsko
CEZ Trade Romania S.R.L.	21447690	Bucuresti, Sector 1, Ion Ionescu de la Brad,
CEZ Ukraine CJSC	34728482	Velika Vasilkivska street 5, 01004 Kyjev, Ukrajina
CEZ Vanzare S.A.	21349608	Craiova Dolj county, 2, Brestei St, PC 200581,
DECOM Slovakia, spol. s r.o.	31438318	Jána Bottu 2, Trnava, PSČ 917 01, Slovenská republika
Electrica Oltenia S.A.	14491102	Craiova Dolj county, 2, Brestei St, PC 200581,
Elektrociepłownia Chorzów ELCHO sp. z o.o.	0000060086	ul M. Skłodowskiej-Curie 30, 41-503 Chorzów, Polsko
Elektrorazpredelenie Pleven AD	BULSTAT	Pleven, 73, Doyran St., PC 5800, Bulharsko
Elektrorazpredelenie Sofia Oblast AD	BULSTAT No. 130278316	Sofia, 2 Evropa Blvd., Municipality Vrabnitsa, PC 1360, Bulharsko
Elektrorazpredelenie Stlichno AD	BULSTAT No. 130277958	Sofia, 330 Tsar Simeon St., Ilinden region, PC 1309, Bulharsko
Elektrovod Holding, a.s.	35834111	Bratislava Čulenova 5, PSČ 816 46, Slovenská republika
Elektrovod Rozvádzače, s.r.o.	35801859	Bratislava Čulenova 5, PSČ 816 46, Slovenská republika
Elektrovod Stav, s.r.o.	35872241	Bratislava Čulenova 5, PSČ 816 46, Slovenská republika
Elektrownia Skawina S.A.	0000038504	ul. Piłsudskiego 10, 320-050 Skawina, Polsko
Eltodo Osvetlenie, s.r.o.	36170151	Košice, Krmanova 14, PSČ 040 01, Slovenská republika
ELTODO Slovakia, s.r.o.	31662030	Skalica, Potočná 6, PSČ 909 01, Slovenská republika
ELV – SERVIS, spol. s r.o.	35702095	Bratislava Čulenova 5, PSČ 816 46, Slovenská republika
ELV Projekt, a.s.	35768584	Bratislava Čulenova 5, PSČ 816 46, Slovenská republika
NERS d.o.o.	RU-1-1864-00	Industrijska zona bb, Gacko, PC 89240,
New Kosovo Energy L.L.C.	70371863	Andrej Gropa Nr. 1, Prishtina, PC 10000, Kosovo
TEC Varna EAD	BULSTAT No. 103551629	Village of Ezerovo, Varna District, PC 9168 Varna, Bulharsko
Transenergo International N.V.	24426210	Weena 340, 3012 NJ, Rotterdam Nizozemsko
ZAO TransEnergo	basic state reg.	Dvornikova 7, Moskva, Rusko
ČEZ, a. s.	45274649	Praha 4, Duhová 2/1444, PSČ 140 53



## Smlouvy uzavřené mezi propojenými osobami během posledního účetního období

Během účetního období 2007 byly mezi ovládanou osobou a přímo či nepřímo ovládajícími osobami a mezi ovládanou osobou a osobami ovládanými stejnou ovládající osobou uzavřeny následující smlouvy:

S United Energy právní nástupce, a.s., byla uzavřena Smlouva o odborné pomoci a poskytování služeb. Předmětem smlouvy je odborná pomoc v oblastech inženýrské, technické a koncepční činnosti, bankovního a platebního styku, ekologie, kolektivního vyjednávání, účetnictví, plánu a tvorby cen.

Mezi ovládanou osobou a ČEZ, a. s., a společnostmi Skupiny ČEZ byly v průběhu roku 2007 uzavřeny následující smlouvy:

Smlouva	Společnost
Dodávky el. energie (272 smluv)	ČEZ Distribuce, a. s.
Dodávky el. energie (272 smluv)	ČEZ Prodej, s.r.o.
Nájemní smlouva	ČEZ Správa majetku, s.r.o.
Rámcové smlouvy o poskytování a zajišťování služeb a pronájmů	ČEZ Správa majetku, s.r.o.
Smlouva o Full Service leasingu (PD1)	ČEZ Správa majetku, s.r.o.
Smlouva o nájmu vozidel (autopůjčovna) PD	ČEZ Správa majetku, s.r.o.
Dodávky a odběr tepla lokalita Chomutov, Jirkov, Klášterec	ČEZ, a. s.
Dodávky a odběr tepla lokalita Kadaň	ČEZ, a. s.
Dodávky a odběr tepla lokalita Teplice a Bilina	ČEZ, a. s.
Dohoda o předfakturaci ceny ze Smlouvy o poskytování služeb verifikace systému monitorování a hlášení emisí CO <sub>2</sub>	ČEZ, a. s.
Služby spojené s výběrovými řízeními SLA	ČEZ, a. s.
Smlouva o jednorázových obchodech s povolenkami na emise CO <sub>2</sub>	ČEZ, a. s.
Smlouva o poskytování služeb a technicko-organizačních činností (BOZP, PO, ŽP)	ČEZ, a. s.
Smlouva o prodeji skladového zboží	ČEZ, a. s.
Finanční, účetní a daňové služby	ČEZ, a. s.
Dílčí smlouva o poskytování služeb	ČEZData, s.r.o.
Rámcová smlouva o poskytování služeb	ČEZData, s.r.o.
Smlouva o zpracování osobních údajů	ČEZData, s.r.o.
Dílčí smlouva o poskytování hlasových komunikačních služeb	ČEZnet, a.s.
Rámcová smlouva o poskytování komunikačních služeb	ČEZnet, a.s.

## Jiné vztahy

Společnost Teplárenská, a.s., neučinila v průběhu účetního období 2007 žádný jiný právní úkon v zájmu propojených osob ani nepřijala a neuskutečnila žádná ostatní opatření v zájmu nebo na popud propojených osob.

## Ostatní informace

### Důvěrnost údajů

Za důvěrné jsou v rámci společnosti považovány informace a skutečnosti, které jsou:

- součástí obchodního tajemství společnosti Teplárenská, a.s.,
  - součástí obchodního tajemství dalších propojených osob,
- dále informace z veškerého obchodního styku, které by mohly být samy o sobě nebo v souvislosti s jinými informacemi nebo skutečnostmi k újmě společnosti.

Z tohoto důvodu zpráva neobsahuje:

- informace o cenách, splátkách, úrokových sazbách ani jiných finančních částkách, není-li tím omezena vypovídací schopnost této Zprávy o vztazích mezi propojenými osobami.
- informace o množství.

### Prověřka Zprávy o vztazích mezi propojenými osobami za rok 2007 provedená auditorem

Název auditorské firmy: FINAUDIT s.r.o.

Číslo osvědčení: 154

Zapsaná v obchodním rejstříku vedeném Krajským soudem v Ostravě, oddíl c, vložka 12983.

Tato Zpráva o vztazích mezi propojenými osobami byla prověřena auditorem.

Vyjádření auditora je uvedeno ve výroční zprávě Teplárenské, a.s., za rok 2007.

## Závěr

Zpracování Zprávy ke dni 31. 12. 2007 bylo zajištěno statutárním orgánem Teplárenská, a.s.

Zpráva byla zpracována podle nejlepšího vědomí a znalostí zpracovatele, čerpaných z dostupných dokumentů a podkladů.

ČEZ Teplárenská, a.s.

Sídlo: Školní 1051/30, Chomutov, PSC 430 01

Telefon: +420 411 126 671

Fax: +420 411 126 679


[www.teplarenska.cz](http://www.teplarenska.cz)

IČO: 27309941

DIČ: CZ27309941

Bankovní spojení: Komerční banka, a.s.

Číslo účtu: 35-6887140297/0100

© Konzultace obsahu, design, produkce a tisk:  TOP Partners, s.r.o., 2008

